

Zhongguo Wenhua
Zhishi Dubei

中国文化知识读本

主编 金开诚
编著 于元

吉林出版集团有限责任公司
吉林文史出版社

古代漆器



Zhongguo Wenhua
Zhishi Duben

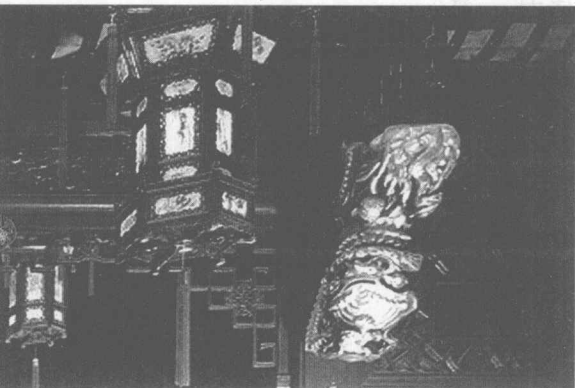
中国文化知识读本

主编 金开诚
编著 于元

古代漆器

吉林出版集团有限责任公司

吉林文史出版社



图书在版编目(CIP)数据

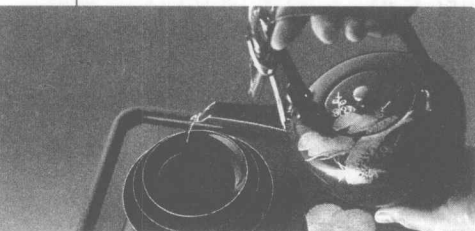
古代漆器 / 于元编著. -- 长春: 吉林出版集团有限责任公司, 吉林文史出版社, 2009. 12

(中国文化知识读本)

ISBN 978-7-5463-1689-5

I. ①古… II. ①于… III. ①漆器 (考古) —简介—
中国 IV. ①K876.7

中国版本图书馆 CIP 数据核字(2009)第 236895 号



中国文化知识读本 古代漆器

古代漆器

主编: [金开诚] 编著: 于元

责任编辑: 曹恒 崔博华 责任校对: 王明智

装帧设计: 曹恒 摄影: 金诚 图片整理: 董昕瑜

出版发行: 吉林出版集团有限责任公司 吉林文史出版社

印刷: 长春市利源彩印有限公司

版次: 2010年4月第1版 2010年4月第1次印刷

开本: 650 × 960mm 1/16 印张: 8 字数: 30千

书号: ISBN 978-7-5463-1689-5 定价: 14.80元

社址: 长春市人民大街4646号 邮编: 130021

电话: 0431-85618717 传真: 0431-85618721

电子邮箱: tuzi8818@126.com

“全景”为该书部分图片提供者之一

因本书使用的个别图片无法与作者取得联系, 在此向作者表示歉意, 并请作者及时与我们联系, 以便按标准支付您的稿酬。

版权所有 翻印必究

如有印装质量问题, 请寄本社退换

《中国文化知识读本》编委会

《中国文化知识读本》编委会

主任 胡宪武

副主任 马 竞 周殿富 孙鹤娟 董维仁

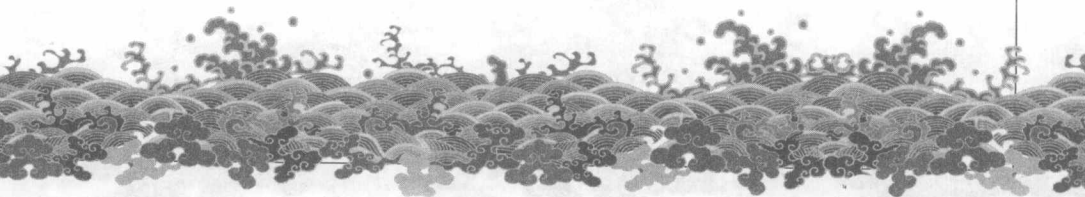
编 委(按姓氏笔画排列)

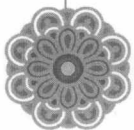
于春海 王汝梅 吕庆业 刘 野 李立厚

邴 正 张文东 张晶昱 陈少志 范中华

郑 毅 徐 潜 曹 恒 曹保明 崔 为

崔博华 程舒炜





关于《中国文化知识读本》

文化是一种社会现象，是人类物质文明和精神文明有机融合的产物；同时又是一种历史现象，是社会的历史沉积。当今世界，随着经济全球化进程的加快，人们也越来越重视本民族的文化。我们只有加强对本民族文化的继承和创新，才能更好地弘扬民族精神，增强民族凝聚力。历史经验告诉我们，任何一个民族要想屹立于世界民族之林，必须具有自尊、自信、自强的民族意识。文化是维系一个民族生存和发展的强大动力。一个民族的存在依赖文化，文化的解体就是一个民族的消亡。

随着我国综合国力的日益强大，广大民众对重塑民族自尊心和自豪感的愿望日益迫切。作为民族大家庭中的一员，将源远流长、博大精深的中国文化继承并传播给广大群众，特别是青年一代，是我们出版人义不容辞的责任。

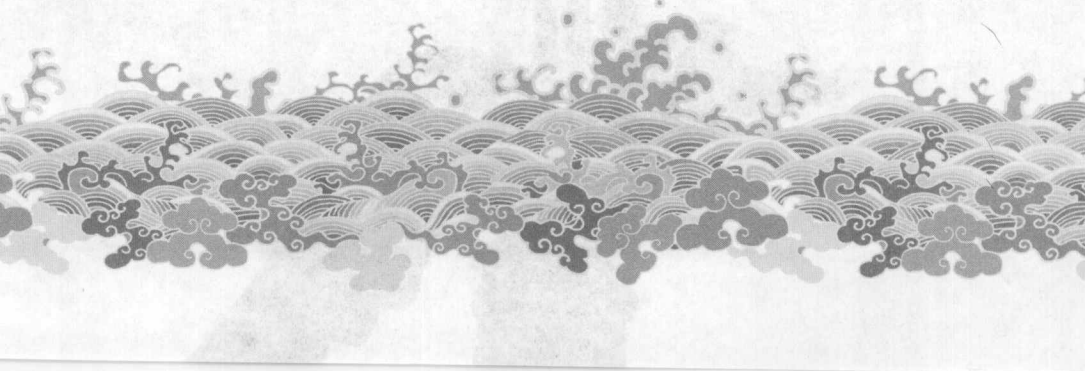
《中国文化知识读本》是由吉林出版集团有限责任公司和吉林文史出版社组织国内知名专家学者编写的一套旨在传播中华五千年优秀传统文化，提高全民文化修养的大型知识读本。该书在深入挖掘和整理中华优秀传统文化成果的同时，结合社会发展，注入了时代精神。书中优美生动的文字、简明通俗的语言、图文并茂的形式，把中国文化中的物态文化、制度文化、行为文化、精神文化等知识要点全面展示给读者。点点滴滴的文化知识仿佛颗颗繁星，组成了灿烂辉煌的中国文化的天穹。

希望本书能为弘扬中华五千年优秀传统文化、增强各民族团结、构建社会主义和谐社会尽一份绵薄之力，也坚信我们的中华民族一定能够早日实现伟大复兴！



【目录】

①	说漆·····	001
②	漆器的分类·····	005
③	古代漆器史·····	039
④	古代著名漆器·····	091
⑤	漆器的保养·····	117





漆树

漆是落叶乔木——漆树的树脂，即生漆，与空气接触后呈褐色，也称大漆、国漆和金漆，可制涂料。

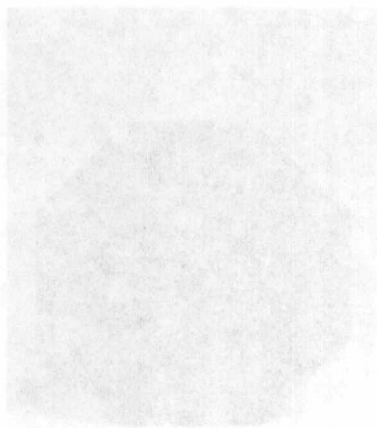
漆树主要分布在亚洲的中部和东部，日本、朝鲜、越南、缅甸等国均有漆树生长，但其产量、质量都不如中国。中国的漆树生长于甘肃南部至山东一线以南的地区。这一地区温暖湿润，适合漆树生

长。

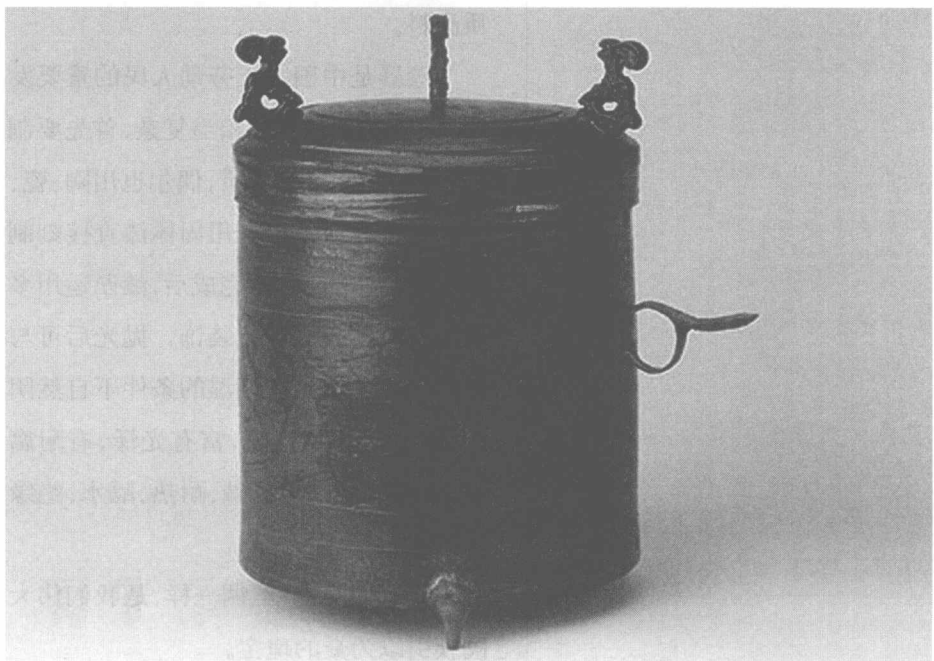
漆树高达 20 米，甚至有高达 30 米的。树叶呈卵形，花呈黄绿色，果实呈扁球状，外表平滑，呈黄色。

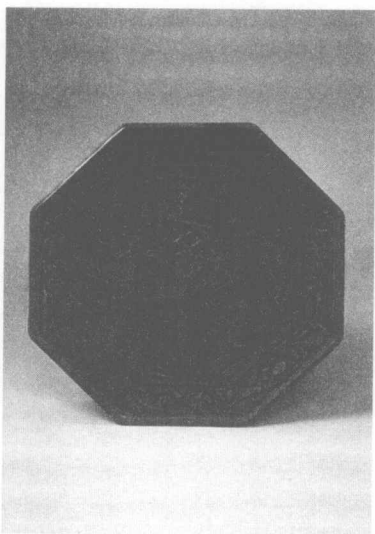
漆树长到八年时就可以割取漆液了，四十年树龄的漆树仍然可以割取漆液。从漆树上割取的天然漆液叫生漆，而熟漆是指经过日照、搅拌、掺入桐油氧化后的生漆。

每年割漆的时间长达数月，从 4 月到 8 月均可，而三伏天割取的漆液质量最佳。因为盛夏时水分挥发快，阳光充沛，漆树长得最好。每天日出之前是割漆



西汉彩绘漆云凤纹樽





剔红观瀑图八方盘

的最好时机,先用蚌壳割开漆树皮,露出木质后将木质切成斜形刀口,将蚌壳或竹片插在刀口下方,漆液就会沿着蚌壳或竹片流到下面事先准备好的木桶中了。

漆液成分有漆酚、树胶质、氮、水分及微量的挥发酸等,其中近80%的成分是漆酚。漆酚的含量越多,漆液的质量越好。

生漆本是乳白色的胶状液体,一旦接触空气后会变为褐色,数小时后便会硬化成固体。生漆是军工设备、工业设备、农业设备、手工艺品和民用家具的优质涂料。

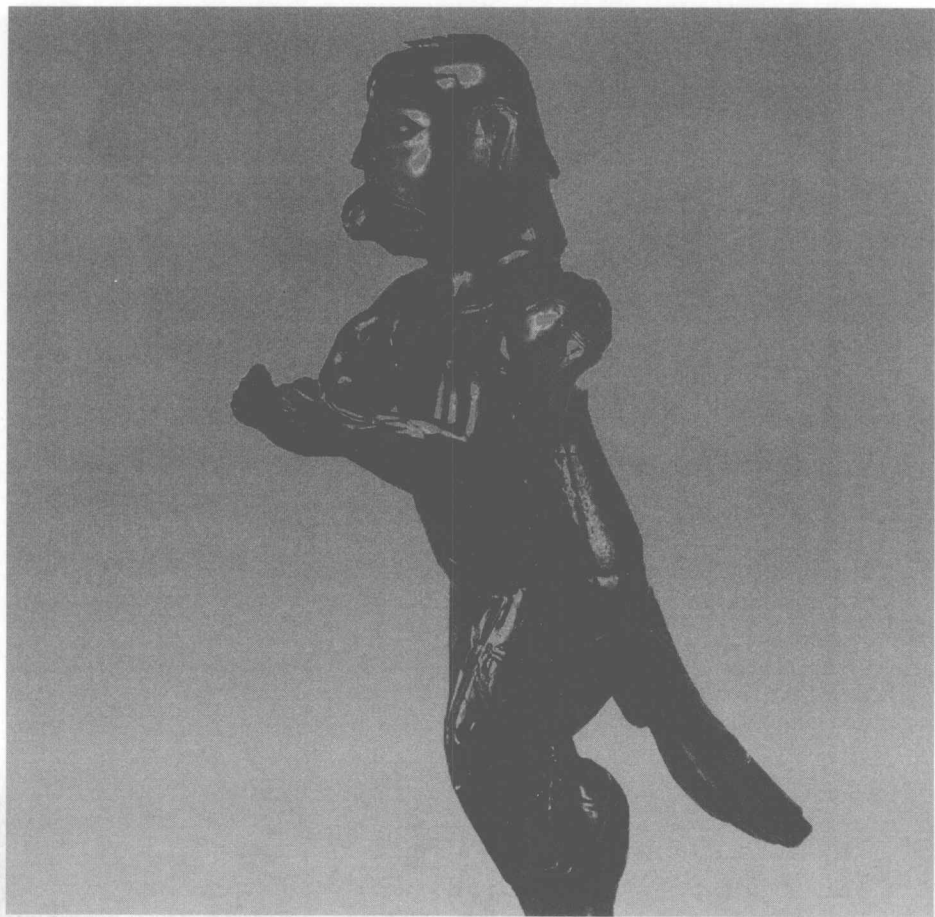
漆器是中国古代劳动人民的重要发明。漆器的制作工艺相当复杂,首先要制作胎体。胎体多为木质,偶尔也用陶、瓷、铜或其他材料,也有用固体漆直接刻制而不用胎体的。胎体完成后,漆匠运用多种技法对其表面进行装饰,抛光后可与瓷器媲美。漆层在潮湿的条件下自然阴干,固化后非常坚硬,富有光泽,有耐腐蚀、耐磨擦、耐酸、耐碱、耐热、隔水、绝缘等特性。

漆器像陶瓷、丝绸一样,是我们伟大民族引以为豪的瑰宝。

二 漆器的分类



明一和十景”编入《中国漆器》一书，其
作者为日本学者，在书中对漆器出产地
进行了详细分类。20世纪70年代，中国
学者开始对《漆器》一书进行研究，
提出了“新漆”体系，主要漆器西一隆四组

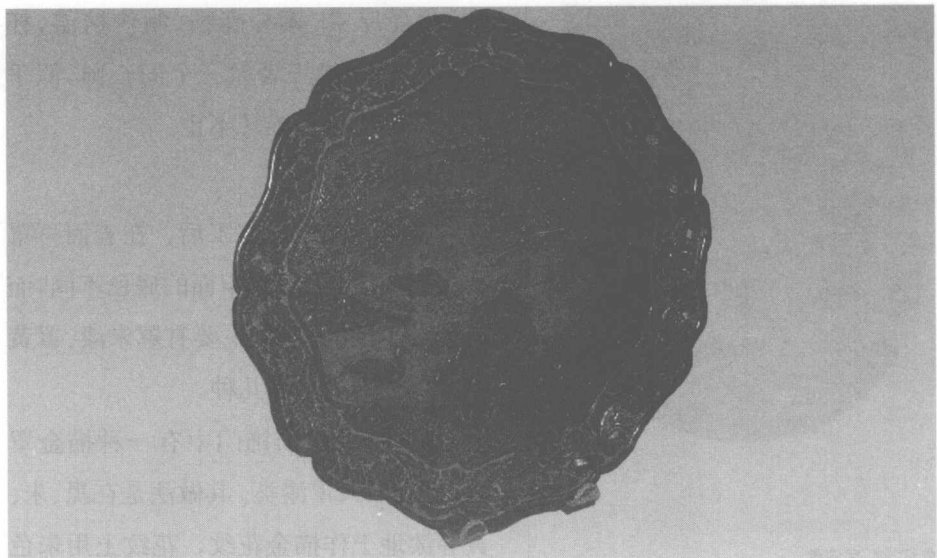


人物造型漆工艺品

(一) 一色漆器

一色漆器指通体光素一色、不加任何纹饰的漆器。一色漆器主要有黑、朱、黄、绿、紫等单颜色的漆器。最早的一色漆器出现于原始社会，以后历代均有作品传世，以朱、黑、紫三色最为常见。

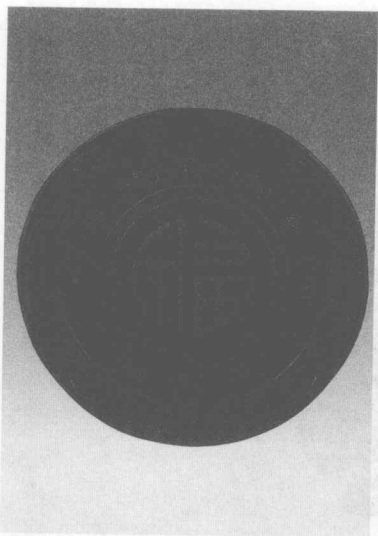
明代黄成在《髹饰录》一书中把金漆也归到一色漆器类中，名为“金髹”“浑金



宋代漆器

漆”或“贴金箔”。金漆的做法是在黄色、朱色、黑色等漆面刷一层黏漆，然后把金箔或金粉粘贴上去。一色金漆常见的实物以佛像居多，也有漆匣、漆盘、漆碗、漆盒等。

宋代工艺品以质朴的造型取胜，很少有繁缛的装饰，给人一种清淡之美。最能代表这种艺术风格的莫过于一色漆器。宋代一色漆器非常流行，造型美观，胎体又轻又薄，比例匀称，除以往的方形和圆形的盘、碗外，起瓣分棱成为这类漆器的明显特征，以造型的曲线美成就其艺术效果，与宋代的瓷器造型极为相似，具有浓郁的时代气息。如紫褐色漆托盏，造型独具匠心，漆面光洁细腻，线条流



朱红“福”字漆盘

畅，色泽厚实，素朴高雅，制作精湛，杯口、盘口、足缘三者像三个同心圆，似乎在同一个中轴上旋转不止。

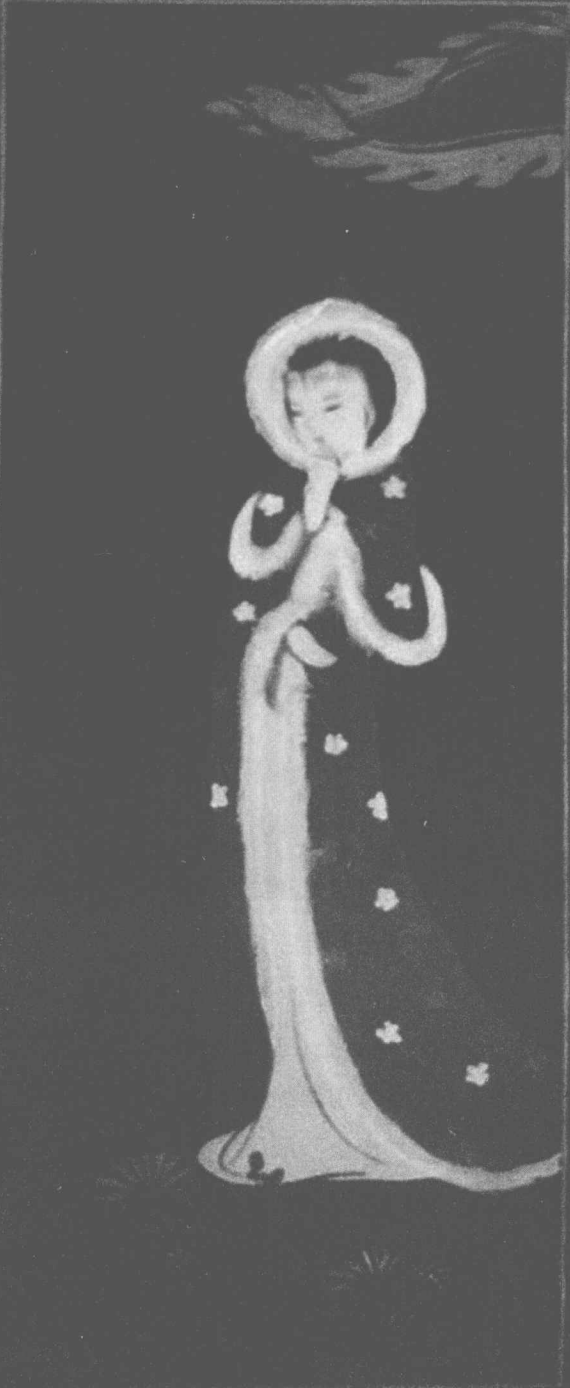
(二) 罩漆漆器

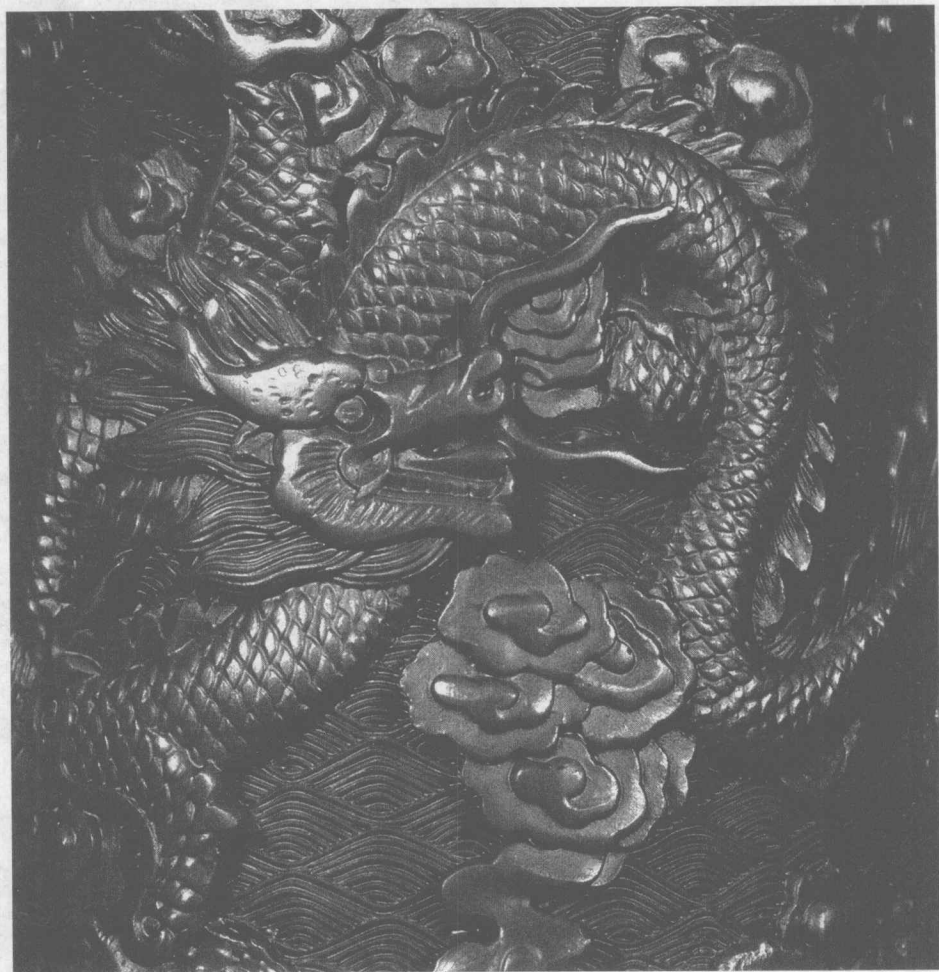
罩漆是在漆器完工后，在表面再罩一层透明漆。因罩漆下面的底色不同，而有种种不同的名称，主要有罩朱漆、罩黄漆、罩金漆、洒金等几种。

《髹饰录》描饰门中有一种描金罩漆，也应归入罩漆类。其做法是在黑、朱、黄等漆地上作描金花纹，花纹上用朱色或黑色勾纹理，最后再罩一层透明漆。罩了一层透明漆之后，透明漆下的底漆颜色比不罩漆时要深一些，漆器表面显得光亮润泽，花纹隐现，极为雅致。

罩金漆出现较晚，清代多用于帝后御用的宝座、屏风等。罩过的金漆在透明漆下透出金色的光彩，可以保护金色不退和不受磨损。如北京故宫太和殿的金銮宝座就曾罩过金漆。

这个宝座原为明代嘉靖皇帝重修皇极殿时所制，康熙年间重修太和殿时将这个龙椅经过一番整修后继续使用，一直沿用到清末。金銮宝座距今已有四百五十余年的历史，仍然金光灿灿，光艳如新，原因就在于为这个宝座是经中国独





漆器上的精美雕刻

特的罩漆工艺制成的。

这个宝座材质名贵，加工细雕后，再用足金在胶水中研细，去胶晾干成粉末状，用丝绵拂到打好金胶的宝座上，成为“泥金”，最后罩漆。罩漆用油是桐油加漆合成的，具有透明度，干后呈现剔透的光泽，这样不仅可保护下面的色彩及漆层，

还不会遮掩下面的色泽,因而历久弥新。

(三) 描漆漆器

描漆漆器包括描漆和描油两种。描漆是在光素的漆地上用各色漆来描绘花纹;描油又称描锦,是以桐油代漆调制出各种鲜艳的颜色后,再绘制出花纹。古代彩绘漆器有只用彩漆或只用彩油者,但更多的是二者兼用。

先秦时期,漆器均用彩漆。如战国彩绘描漆小屏风,长 50 厘米,高 15 厘米,宽 12 厘米。此屏风出土于江陵望山一座战国古墓中,长方框内由雕刻的动物组成图案,有鹿、凤、鸟、蛙等。动物雕刻形象生动,比例准确,技艺精湛。屏座由数条雕塑的蛇屈曲盘绕而成,具有神秘色彩。

此器描漆精致,屏座及框架以黑漆为地,施以红、绿、银灰等色,禽、兽也施以彩漆,绚丽夺目。

汉代漆器出现油彩后,其使用频率日渐增多,使漆器的色彩更加艳丽和丰富。

明清两代,漆器上油彩的使用相当普遍,有的漆器花纹几乎全部使用油彩。如清中期的描油莲蝶纹长方盒,高 6.2 厘米,长 21.7 厘米,宽 18 厘米,长方形,



金漆木雕坐像