

主编 贾德江

中国现代山水画

名家技法

精

解

中国民族摄影艺术出版社

祁恩进

现代工笔重彩山水





(局部)

吴越环秀图

1998 纸本
100cm × 68cm

^ 图中的山石、树木、溪水都用青绿和汁绿等色为主，色相上偏冷峻，而在大片的青绿之中，又间以暖色的赭石烘染小部分山崖石骨和土坡。三两株朱砂红树和近处点点白色小花及远山浮动的轻云，为画面增添了丰富活跃的气氛。

总策划：杨建峰 杨永胜

中国现代山水画名家技法精解 · 祁恩进现代工笔重彩山水

图书在版编目(CIP)数据
祁恩进现代工笔重彩山水 / 贾德江主编. — 北京: 中国民族摄影艺术出版社, 2003.4 (中国现代山水画家技法精解)
ISBN 7-80069-495-X
I. 祁... II. 贾... III. 工笔画: 山水画—技法(美术) IV. J212.26
中国版本图书馆CIP数据核字(2003)第017944号

主 编: 贾德江
责任编辑: 马郁翠
装帧设计: 李呈修

出版: 中国民族摄影艺术出版社
(北京市东城区和平里北街14号 邮编: 100013)
发行: 中国民族摄影艺术出版社
全国新华书店经销
印刷: 人民美术印刷厂
开本: 787mm × 1092mm 1/8
印张: 3.5
印数: 1-5000 2003年4月第1版 第1次印刷
书号: ISBN7-80069-495-X/J·330
全套10册定价: 300.00元

ISBN 7-80069-495-X



9 787800 694950 >

主编 贾德江

中国现代山水画

名家技法

精

解

中国民族摄影艺术出版社

祁恩进

现代工笔重彩山水



编辑人语：

山水画是以描写山川自然景色为主体的绘画。早在魏晋南北朝时期，山水画虽然已逐渐发展，但仍作为人物画的背景，即所谓「人大于山，水不容泛」。直至隋唐，才有不少独立的山水画出现。五代至两宋之后日趋成熟，作者纷起，从此成为中国画的一大画种，足以与人物画分庭抗礼。山水画的画艺丰富多彩，主要有青绿、金碧、没骨、浅绛、水墨等形式。青绿山水是与水墨、浅绛相对而言的，以石青、石绿等重色为主要色相。一般来说，青绿山水有大青绿和小青绿之分。

近年来，山水画坛开始重视青绿山水。在全国性的大展中，几幅青绿山水的位置都十分突出。祁恩进就是因他的青绿山水《吴越环秀图》在全国工笔画大展中荣获金奖而一举成名的。他才华横溢，勤奋好学，善于集前人之长，师古而不泥古，在传统青绿山水与现代审美需求之间找到了契合点，碰撞出炫目的火焰。他的作品色彩鲜亮、金碧辉煌、意象丰富、气势磅礴，在古意中洋溢出一种强烈的时代气息，有千山万壑、风云激荡之感。令人联想到汉唐雄风、阳刚之气，浩浩然撼人心魄。读祁恩进的青绿山水画，可感受到中国传统青绿山水的艺术魅力，会激起你对祖国山河的无比热爱。



著名山水画家祁恩进简介

- 祁恩进
- 生于1958年，江苏南京人。
- 现为江苏省国画院特聘画师，中国工笔画学会理事。
- 作品曾多次参加国内外大型美展，1997年获加拿大国际美术创作枫叶奖，1998年作品《吴越环秀图》获第四届中国当代工笔画大展金奖，并被中国美术馆收藏。

现代重彩山水艺术之我解

祁恩进



吴越松山图 (局部) 2000年



春山秋水 (局部) 1999年



丽景 (局部) 2001年

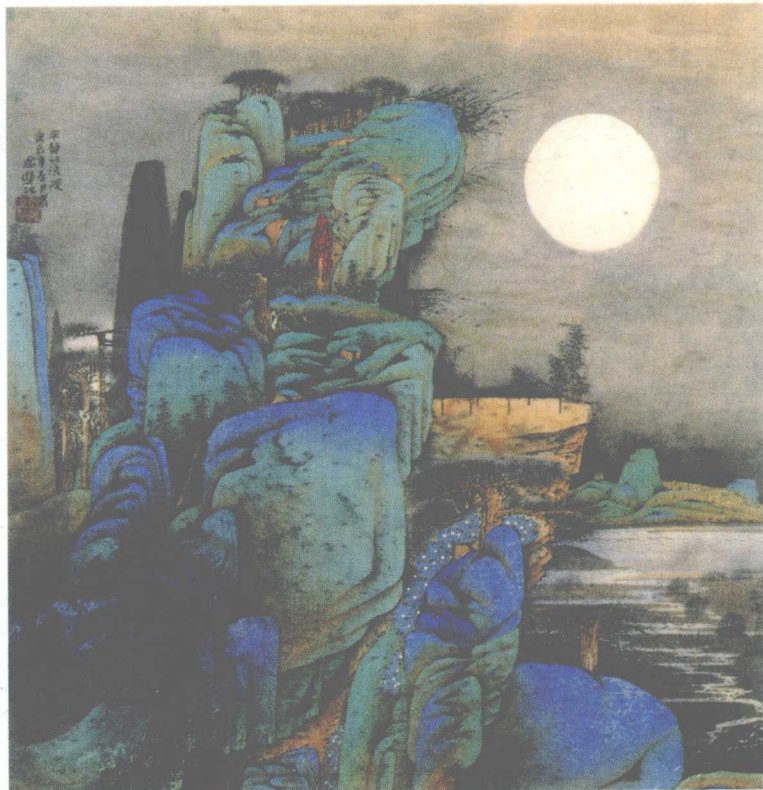
自从老祖宗那会儿诞生了青绿山水画之后，中国美术史上由此便增添了气势恢宏、富丽典雅、辉煌灿烂的一页。

千百年间，从展子虔、李思训、李昭道、董源、王希孟和二赵，到钱选、赵孟頫、沈周、仇英、董其昌和蓝瑛，再到陈卓、梅青、二袁、刘海粟、张大千……中国青绿山水无不显示了其内在的魅力和勃勃生机。“绿水青山，白云红树”，代有才杰，传承有序，件件堪称国宝，丰碑，件件可谓佳酿甘醇。《千里江山图》、《江山秋色图》、《明皇幸蜀图》、《松岩仙馆图》、《白云红树图》、《桃源仙境图》、《华山云海图》……等等，无论你好色好墨，无论你善工善写，极目上下，卧游其间，无不惊其美，叹其绝，再三再四，忘返流连。

兴致所至，心摹手追。几十年于此可谓受益匪浅。

就说宋代那个年纪轻轻就“抬

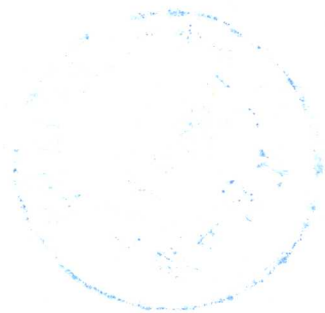
腿”而去的王希孟，在他还不到弱冠之时，就“出炉”了堪称空前绝后的《千里江山图》卷，横跨好几个世纪下来，依旧可称当之无愧的“都督”。他所创造的史诗般的灿烂辉煌、富丽典雅和整幅作品构图上的虚实空灵、气和韵谐、生动有致的美，用“前无古人，后无来者”形容丝毫不为过。还有比王希孟略早几年的赵伯驹《江山秋色图》也同样如此。整个赵宋王朝，特别是在那个画家皇帝当政的年代，虽然倡导了复古画风，但毕竟成就了



天地有约 (局部) 2000年

03

祁恩进
现代
工笔
重彩
山水



吴韵和风 2002年



中国山水画的巅峰，特别是青绿山水画。以至于后来到了元代，元人感到和宋人打拼青绿山水，看来已是“没戏了”，干脆换个玩法，于是乎又弄出了个“元气淋漓”的水墨世界，又是盖世无双，空前绝后。明代出了个仇英，算是承前启后，出类拔萃了。但那个霸气十足、同为画坛老道的“东邪”董其昌还是时不时地对他冷嘲热讽，把他拿出来“涮”一通。不过我看仇英那几幅青绿山水《桃源仙境图》、《剑阁图》、《玉洞仙源图》等，也并非闹着玩的，也是属于“牛”得一塌糊涂的绝响之作。恐怕也是因为此缘故，所以后来董其昌想想还是竖起大拇指说：“盖五百年而有仇实父。”这评价还算公允。

学习绘画的方法，不外乎多看、多学、多比较、多领会。特别是见到好东西，还是要多临习几遍的，“搞”多了你自然会有感受，会有门道。传统是一个宝库，里面什么都有，传统也是“咕咾肉”非常经得起你嚼。不过嚼归嚼，最终还得看你消化功能。

“学贵乎博，识贵乎卓，业贵乎专，法贵乎活”，这是清代医学家赵濂的观点。我在少年时代学画的时候，我的一个同学的祖母曾对我说，学画画就是学艺，应当艺不离手，曲不离口。几十年过去了，我仍然记着。

勤奋、用心，才能领会到画的意韵，才能使“手艺”从不会到会，从熟练到精。传统的青绿山水是极其讲究方法步骤的。比如着色，古人讲“三矾九染”，讲“薄而厚”，在步骤程序

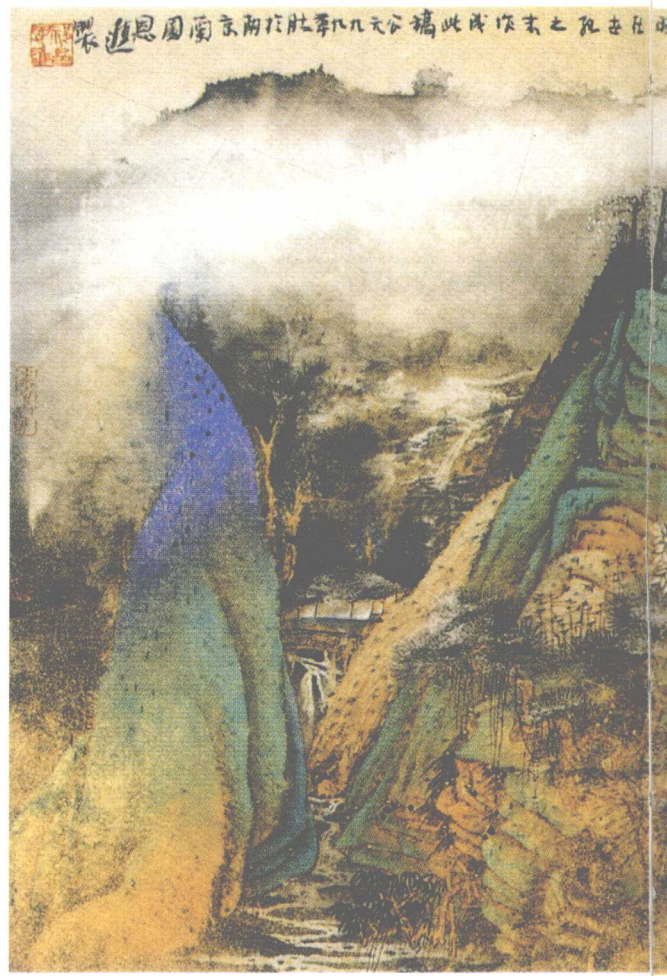
上一步都不能乱，一乱就变得驴唇不对马嘴了。

学习技法，还需要本着诚实心态。

诚，就是心诚，古人说“心诚则灵”，肯定是有道理的。实，就是老老

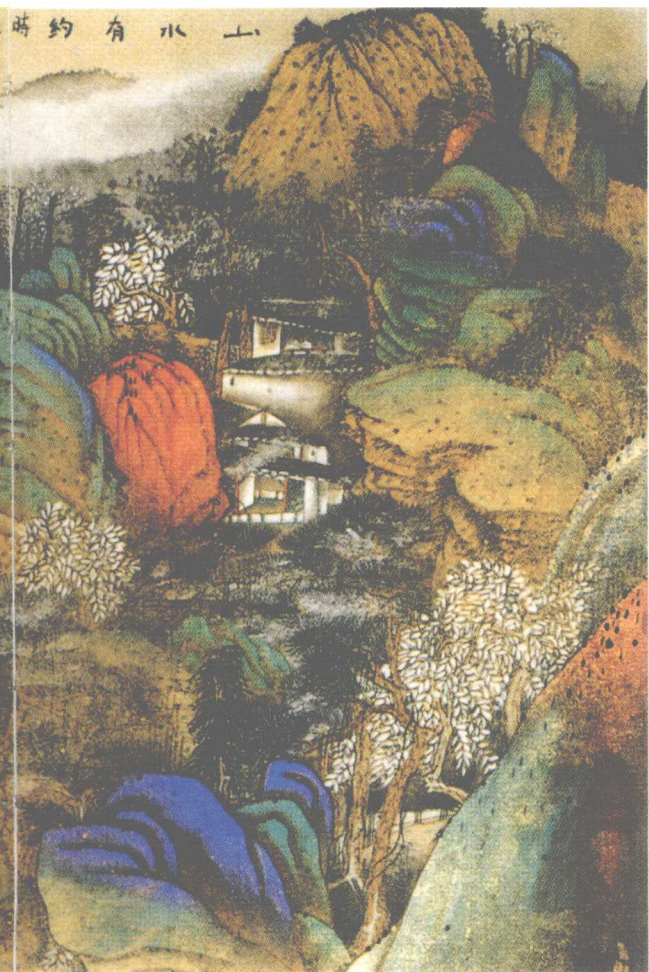
实实，按规矩方圆。先学会走，再考虑跑。先学会“加减”，再学“乘除”，然后再学“四则混合运算”。循序渐进，步步深入，那么，可以肯定地说：“曙光就在前头。”

“艺无技不能惊人”，但倒过来说技无艺也肯定是没啥“花头”的。这就是说，当一个人熟练掌握了艺术技巧之后，是应该图谋远离技巧和发展技巧的。没有发展，艺术行为必将降格为工匠行为，雅也会沦为俗。君不见自古到今天多少“志士仁人”



弥漫记忆 1999年





山水有约 (局部) 1999年
山水有约 2000年



天造诗境 1999年



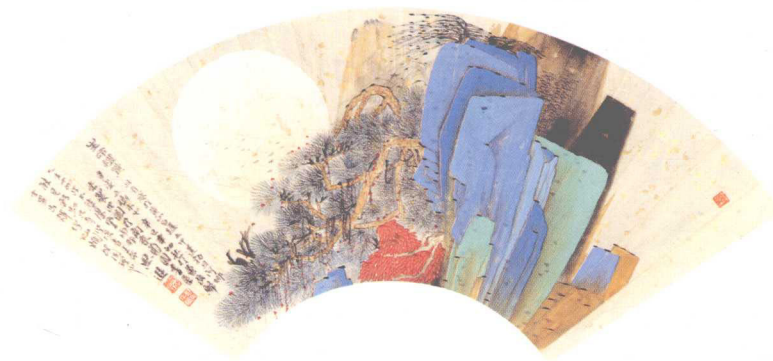
壮烈地“牺牲”在这“关口”之上，教训还是挺深刻的。因为技法这玩意，说白了只是你迈向艺术殿堂的第一张门票，至于今后如何“修行”，如何“造化”，说真的那可全仗你的“德性”了，也是急不得的事。老祖宗不是有话在先吗——“路漫漫其修远兮……”

艺术其实一直都在呼唤：能与古人、前人、传统相异的；有“血”有“肉”的；有强烈主观精神和艺术主张的；有时代特征风貌的；有与我们生存的自然时空和人文时空相谐的；而又一定要具有“中国气派”的力作精品。自老祖宗那会儿起，艺术家的天职就被定格在创造这一栏里。中外古今皆如此，这也是全人类所赋予艺术家的“特权”，也是弄得普天下所有画画人痛苦得要死和快活得要命的事情。真不可思议！

青绿和水墨其实从总的上面说都是一码事，都离不开笔墨。山水、人物、花鸟皆如此。笔墨是中国画的神灵。既是神灵，想必是万万不能怠慢



山间意趣 2000年



生命礼赞 2001年

的，假如你怠慢了它，肯定也是没什么好果子吃的。

绘画，虽说是从技法入手，但若少了广博的知识；少了“迁想妙得”、“无中生有”的头脑；少了对是对，错也是对的主观哲理；少了勤奋认真的劲头；少了“敢为天下先”的勇气；少

了浪荡不羁的天性才情，那么你若想在画上有出息和名堂，也是不大可能的。

艺术毕竟需要的不仅仅是技法。技法其实是件和艺术有关也无关的事，青绿山水也不例外。

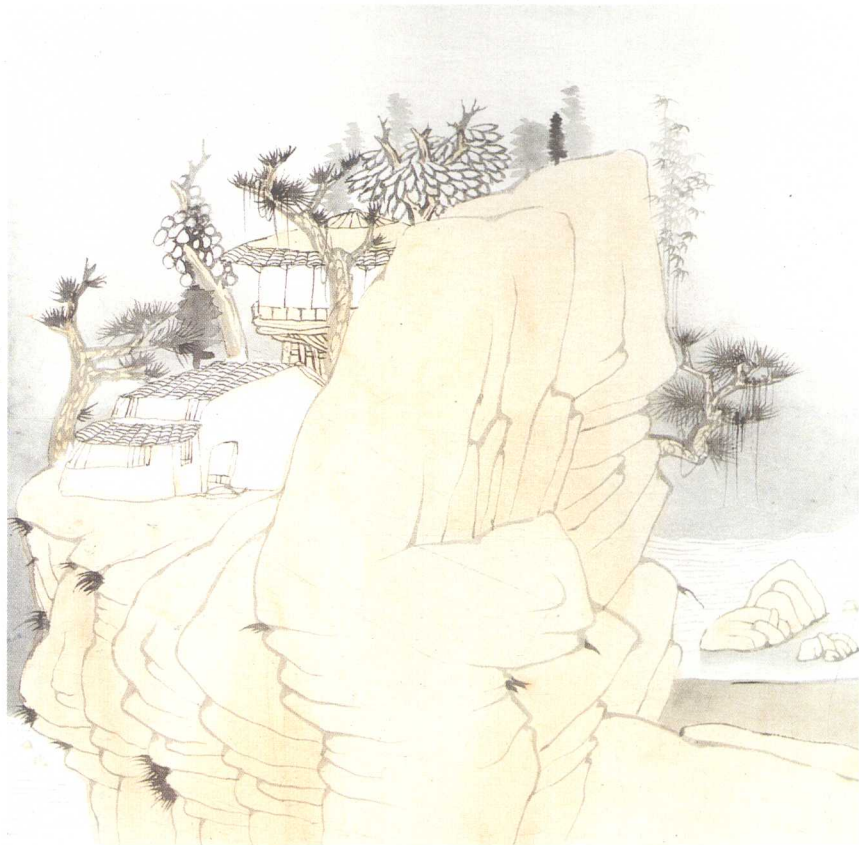


山居清幽 (局部) 2002年

《碧山清远》 作画步骤

>

步骤一：用不浓不淡的墨线勾勒出山石、树木等，线条要尽量畅达、肯定，并注意线与线之间的疏密组织和形式感。用淡墨理出大的关系，再用赭石色通体染一遍。



>>

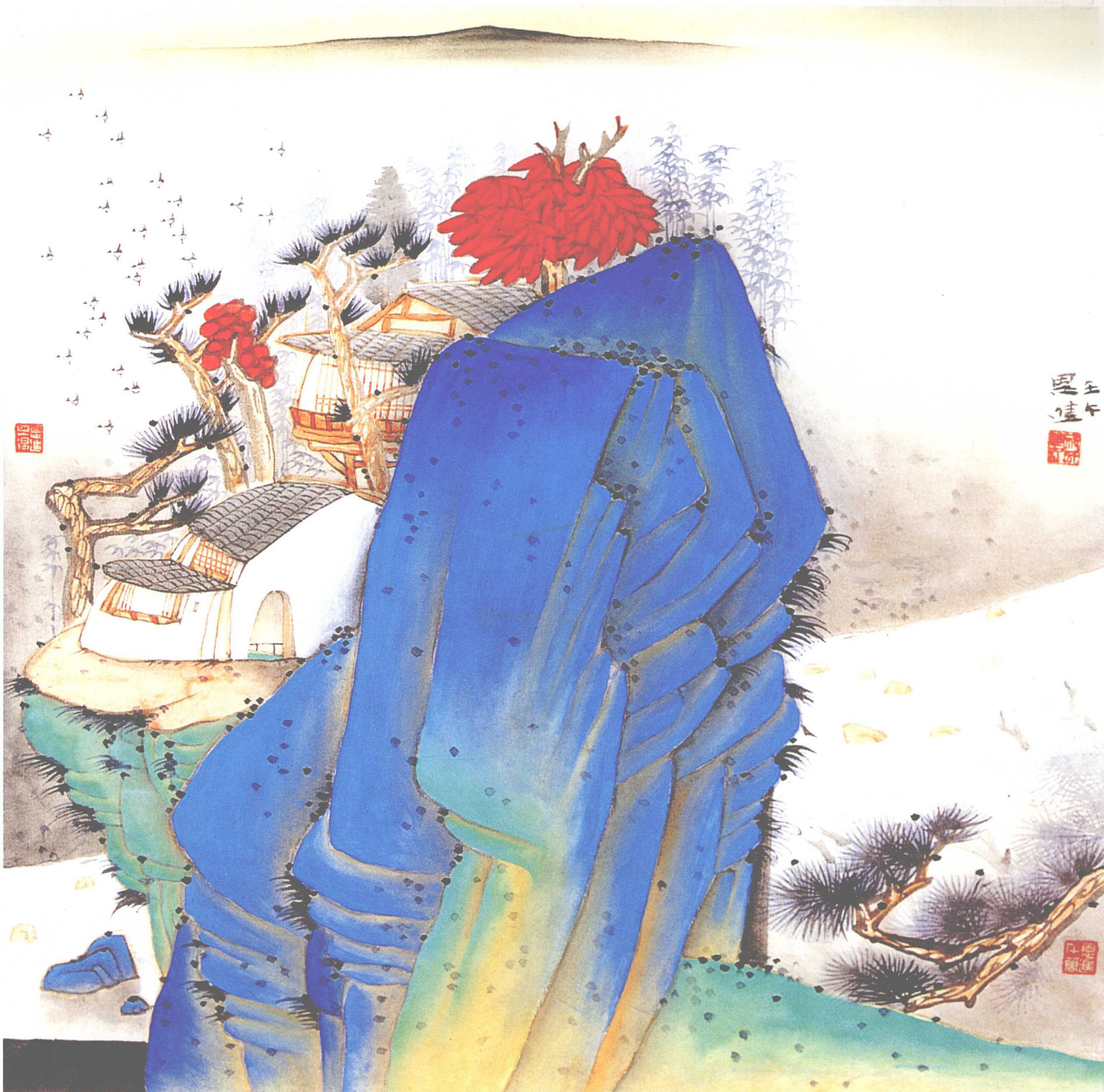
步骤二：根据上色意象的确定，在上石青色的部分时，用花青色染一下。染色时要准备两支笔，一支蘸色，一支清水，均匀为要。待干后，用墨青（墨掺花青色），沿笔线分染，依然用两支笔，染匀。具体方法为：蘸墨青色笔沿线染色后，迅速用清水笔朝外撇，要求染出光感效果，并不留笔迹。这一过程完成后，再根据画面需要，拣一两处局部再重复染一下，以加重其画面的节奏，增加质感。用汁绿罩染树叶，用墨青染屋顶。



>>>

步骤三：在以上基础程序完成后，开始上石色。在准备上石青色的部分用二青或三青先薄薄地罩二遍，留出赭黄的山脚，注意仍然要用两支笔，均匀染出。





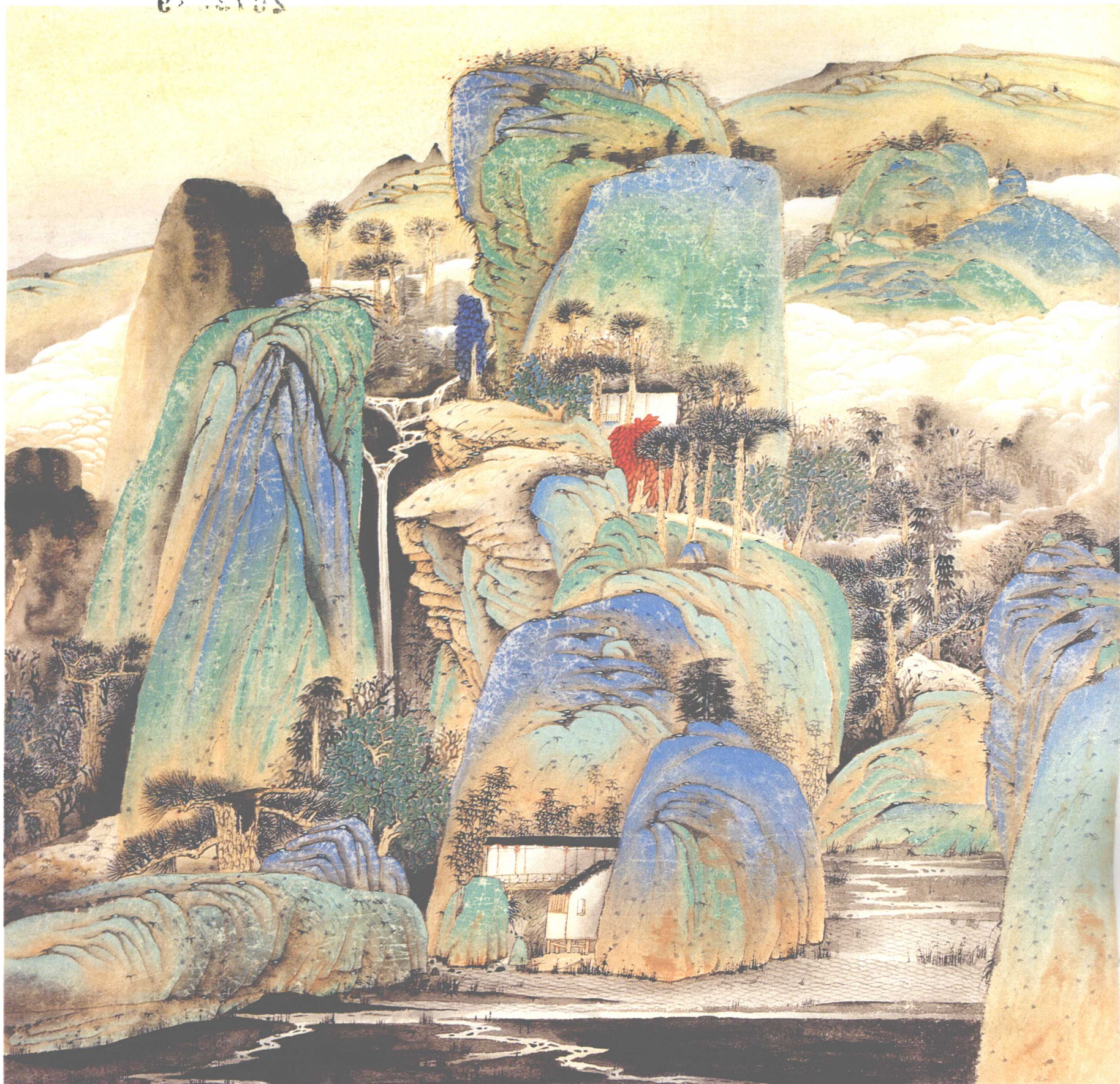
碧山清远 2002 纸本
36cm × 36cm

^^
^^
^^

步骤四：等颜色干后，上石青色。上色要注意宁薄勿厚。一遍不够，上二遍，二遍不够三遍，直至满意为止。古人要求上色至石上放出光泽来为好，用现代话说就是匀厚有度。这个“度”最为重要，这是根据各人的修养、实践、经验积累来定的。上色时，用赭黄色笔或清水笔与之相衔接，最好自上而下，自左至右，这样做握笔的手就不大会碰脏画面。上石青色或石绿色，一定不能心急。一次到位，结果只能出现“死色”，失去青绿山水色彩的丰腴韵致。在石青色的山头上罩些头青，会显得更有变化、雅致厚重。局部上些石绿。上石绿方法基本同上石青色一样，所不同的是，石绿色的山根宜用偏红一些赭石为好。房屋上

色，先用赭石轻轻地勾一下，墙面用白粉轻轻地上一遍，要求染出虚实为好。勾窗格，从纸背后上白粉，以显出光感。红树叶用朱砂先罩染一遍，干后再用同色轻轻地再涂染，再等干后用同色再罩一遍。记住还是宁薄勿厚。这样一遍遍染上去的颜色会产生厚重质感，正好与周围的汁绿松针和竹叶形成厚薄对比。在朱砂红叶上须用胭脂勾点一下，会减弱朱砂的艳气。最后用花青或汁绿点苔、复勾松针，再用焦墨点醒山头、局部等。落款、盖印。为呼应关系和构图需要，在天空中勾些小鸟。这样一幅青绿山水，算是基本完成。画青绿山水应记住无墨无色的道理，只有反复实践才能逐步掌握其技法。

恩佳
壬午
画



^ 祁恩进的画源自江南塞北的名山胜水，源自他对大自然的长期观察与体悟，应该说画面上表现的首先是物理的光色，但这物理光色中闪现着他自己的心象之色。任何门类的艺术从实质上都是在表现作者自己。祁恩进用他调出的鲜亮明快色彩表达了自己的心境，用那活跃炽烈的调子演绎了宁静儒雅中透出的内在激情。

1999 纸本 云溪
68cm × 68cm



吴越环秀图 1998 纸本
100cm × 68cm

此幅作品是作者获金奖的作品，是致，气势雄阔，层次分明，使山林景物更加富于滋润明丽、峻秀雄奇之气，显得重峦叠翠，彩云环绕，林木丛生，瀑布自远山飞泻而下。画中设色明丽雅致的山水画成就。

陶然心境

1999 纸本

68cm × 68cm



>> 山水画其实是富于人情味的“人化的自然”。画家力求以“物我合一”、“天人合一”的理念来进行创作。

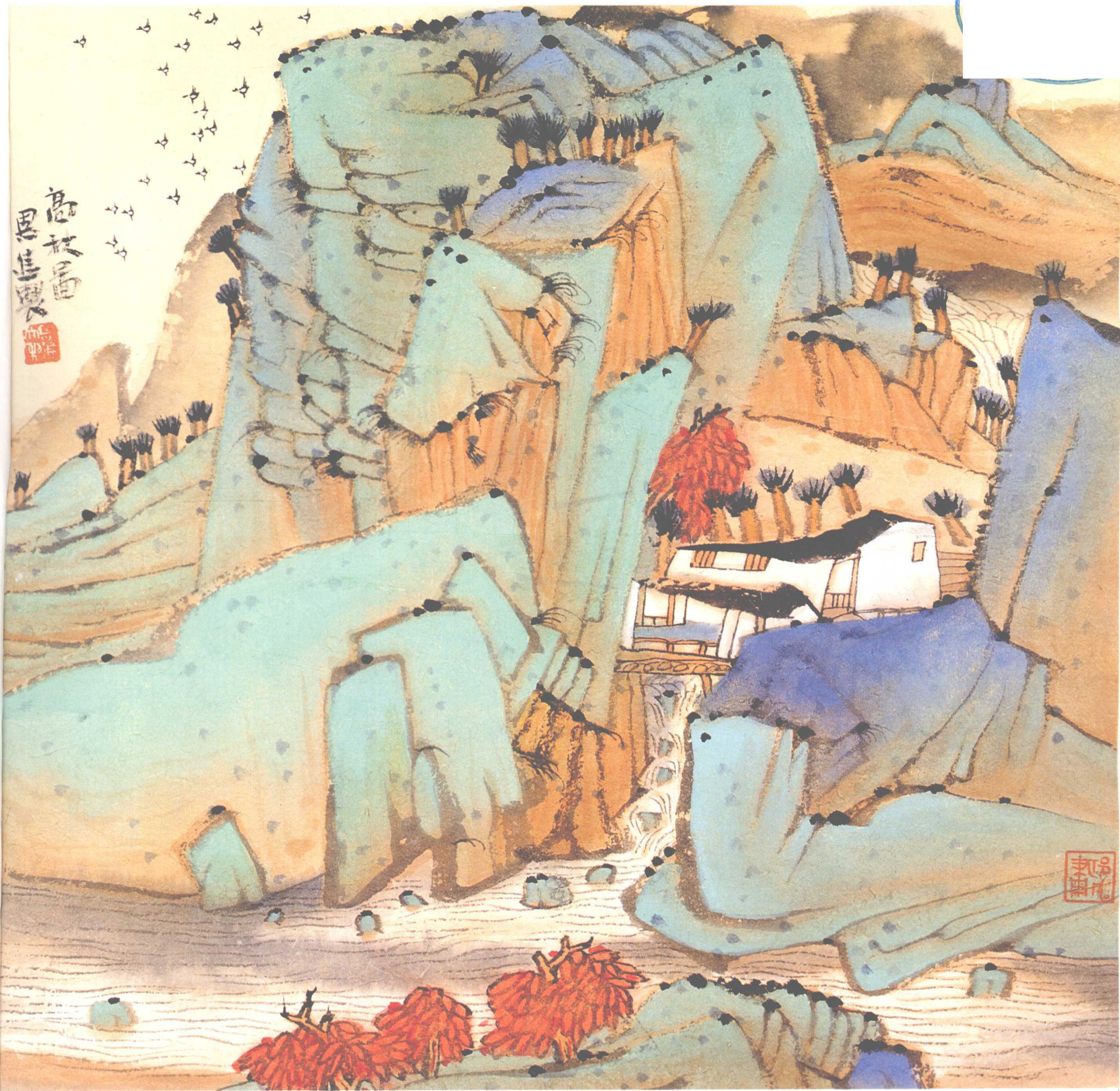
>> 以石绿、石膏和赭黄交错使用绘写山势，宝石般的碧蓝与流金般的赭黄形成既对比又调和的艺术效果，突出幽远清旷之美。



溪山物语

1999 纸本

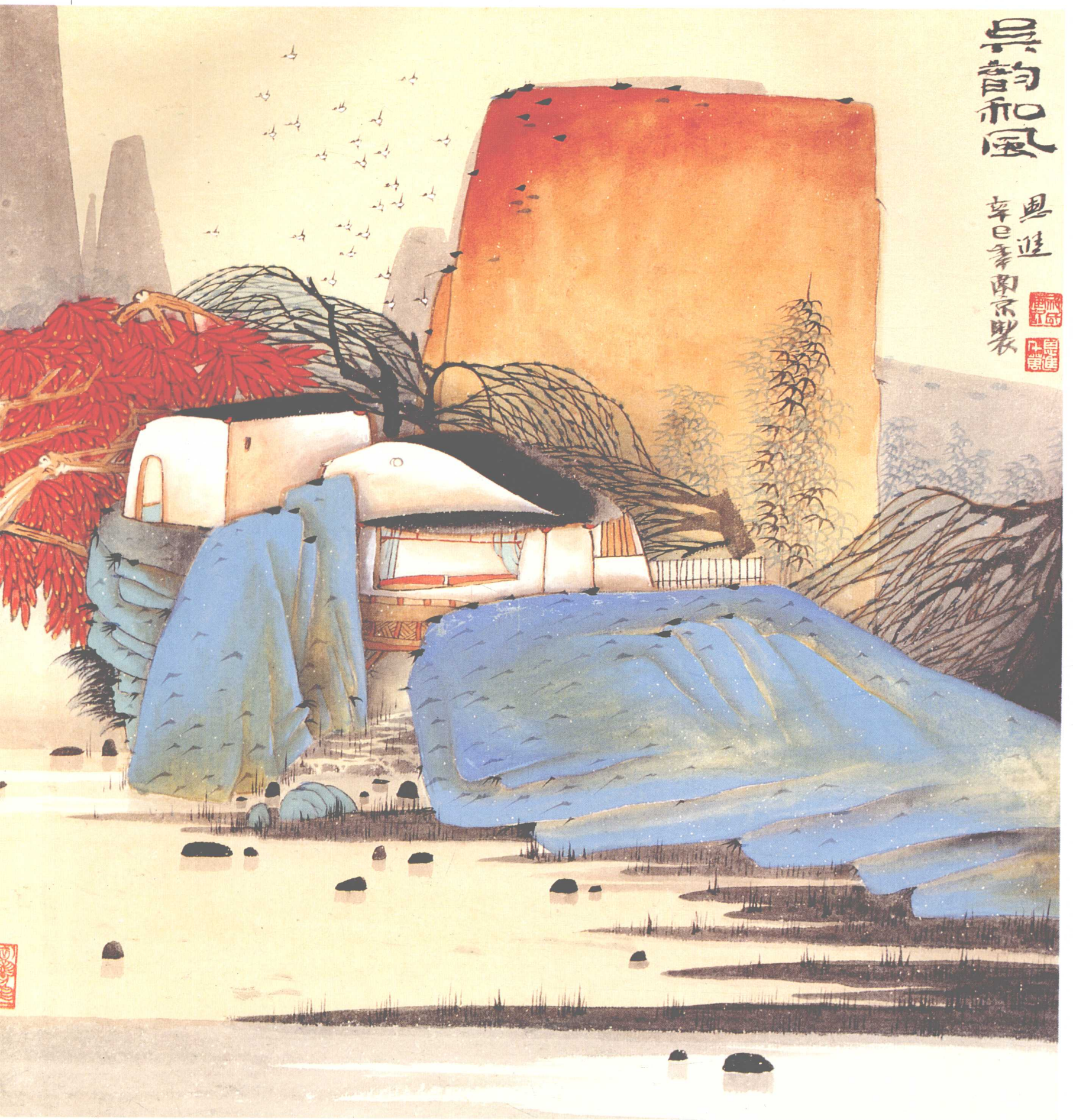
68cm × 68cm



^ 在生纸上勾线，更要注意线的畅达，肯定，“错也是对”，不必太在意小枝节，反而会生出痛快感。颜色漏下去后，等干了再上，反复几次，逐渐生厚。

2002 纸本
48cm × 48cm

高秋图



吴韵和风

恩进
辛巳年南京製



^ 通过装饰变形手法，使画面产生富丽典雅效果。注意色彩间的变化、对比。

2001 纸本
36cm × 36cm 吴韵和风

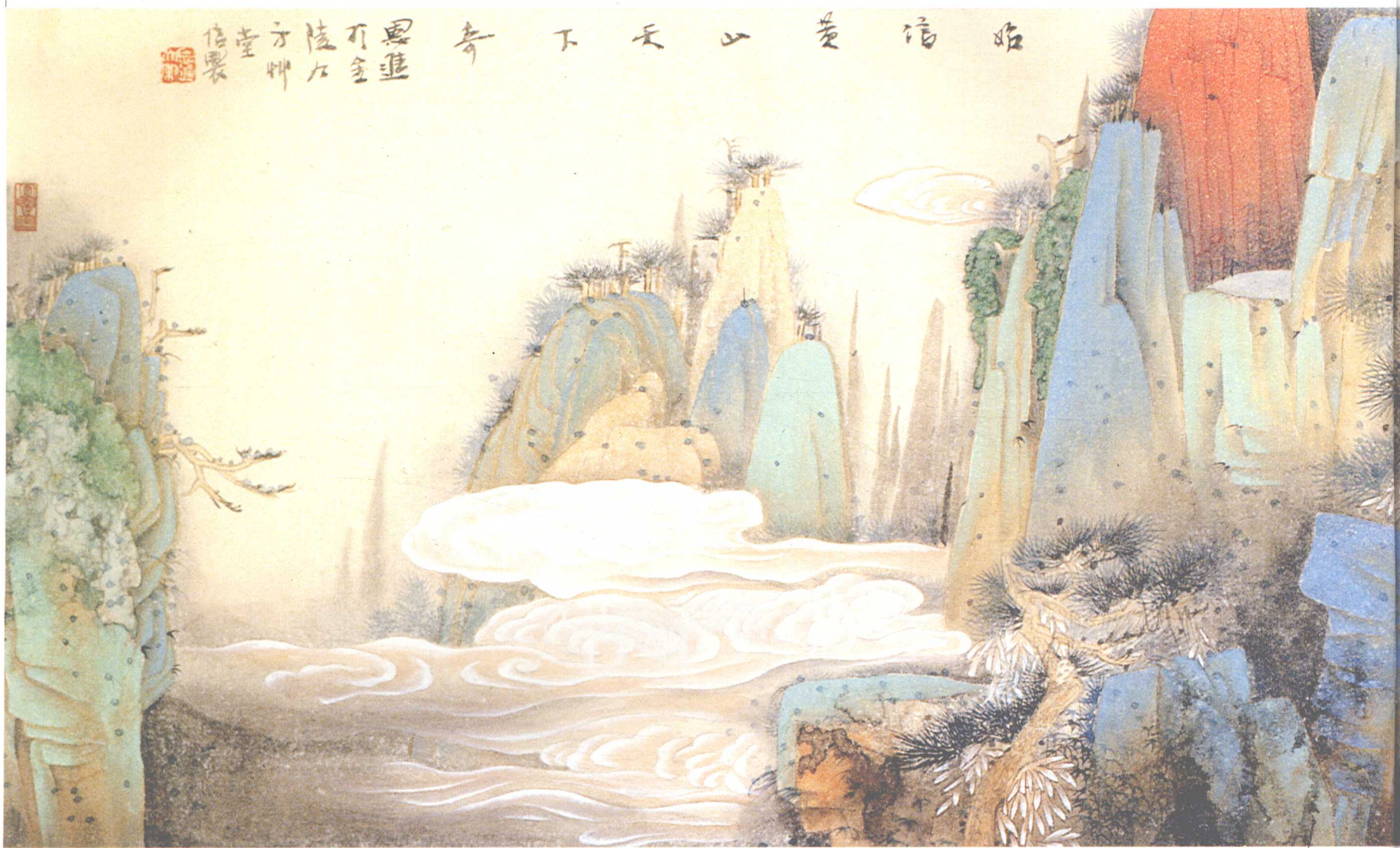
>> 祁恩进创作中习惯于在作色前便大致确定色彩的主调，或偏冷或偏暖，同时注意详略得当，做到统一中有变化，变化中又有统一。

2002 纸本
68cm × 45cm 流水行云山自在

恩进製



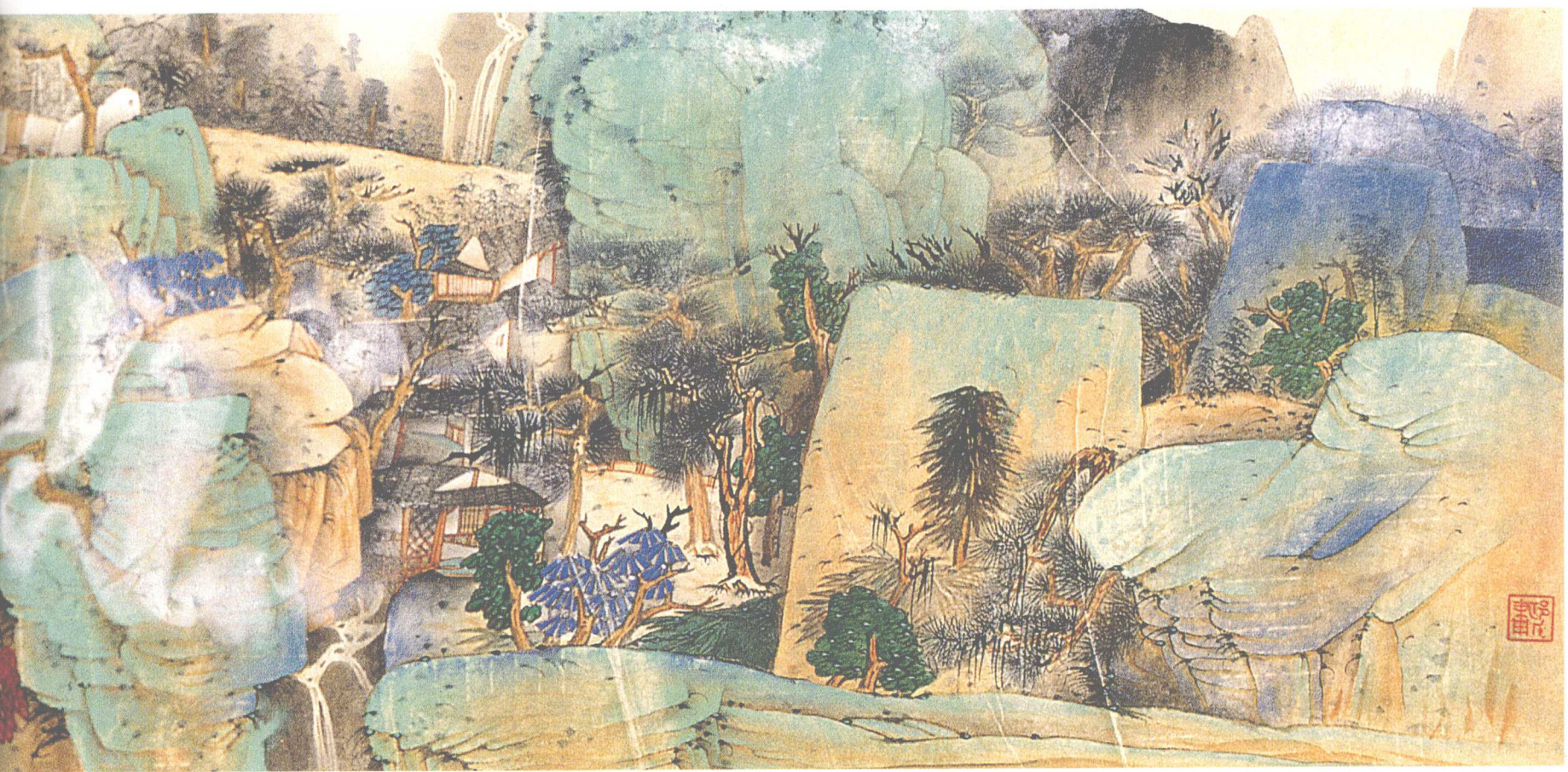




^^ 通过青绿朱砂以及白粉的运用，表现对黄山奇异秀丽的感受。手法上注意色彩间的关系和组织结构。

2001 纸本 始信黄山天下奇
36cm × 140cm





山居清幽 2002 纸本
36cm × 140cm

^ 此幅作品写皖南一带雨后山水之间清空的感受。在手法上，注意青绿设色与水墨清幽两者之间的和谐。仅仅由于色彩上的变化，便产生出冷暖、浓淡、厚薄、疏密、整体与局部等多种对比，画面丰富、饱满，既强烈，又平和，既对立，又统一，既是色彩的和谐，又是感觉的和谐。