



入户花园 阳台 设计

屋顶花园 庭院



入户花园 阳台设计 屋顶花园 庭院



配 文：陈莺娇
图片提供：徐宾宾 林辉彬 李南安 欧阳云
黄子平 李 斌 邹筠娟 张 玄
王 琪 曹 慧 易 蕾 丁迎春
刘 丹 罗玉婷 俞 禄 刘 星
徐东海、吴忱忱 陶 蓉 贾春萍

图书在版编目 (CIP) 数据

入户花园 阳台 屋顶花园 庭院设计/《入户花园 阳台 屋顶花园 庭院设计》编写组编著. —福州: 福建科学技术出版社, 2010. 3
ISBN 978-7-5335-3548-3

I. ①入… II. ①入… III. ①花园—园林设计—图集
②庭院—园林设计—图集 IV. ①TU986.2-64

中国版本图书馆 CIP 数据核字 (2010) 第 024478 号

书 名 入户花园 阳台 屋顶花园 庭院设计
编 著 本书编写组
出版发行 福建科学技术出版社 (福州市东水路 76 号, 邮编 350001)
网 址 www.fjstp.com
经 销 各地新华书店
印 刷 福建新华印刷厂
开 本 889 毫米×1194 毫米 1/16
印 张 6
图 文 96 码
版 次 2010 年 3 月第 1 版
印 次 2010 年 3 月第 1 次印刷
书 号 ISBN 978-7-5335-3548-3
定 价 29.80 元

书中如有印装质量问题, 可直接向本社调换

Contents

目录

入户花园 04

阳台 24

屋顶花园 44

庭院 64



入户花园 |



入户花园：兼顾功能和景观

入户花园是整个房子的亮点，开发商的初衷是要打造一个空中花园，让在楼上居住的你，跟大自然中的阳光和植物有个亲密接触。十几平方米的空间并不大，所以不太容易做到面面俱到。

要点一：兼顾功能性。入户花园的另一功能是过道，还需要兼顾换鞋、放雨伞等功能，所以固定植物的种植应考虑靠边角位。可以考虑沿着栏杆布置一线形花草，花草的边可用鹅卵石、天然石铺砌，也可选用和地面一样的材料，如瓷砖或户外木地板等，让整体协调、开阔，此种做法较适用于花园面积较小的户型。

要点二：遮盖突兀的栏杆。入户花园的栏杆造型一般会比较突兀，但它属于外建筑的一部分，我们无法改动。为了让整个小花园协调，可以在靠栏杆的地方插上干竹子，做出泥巴的感觉，或局部放置造型独特的干树枝，让视线不直接落在栏杆上。如果是铁艺栏杆，则可以购买带钩的白色小花盆，种上不同颜色的小花，不规则地挂在栏杆上，可以让家居有种地中海式的浪漫感觉。

要点三：多种风格选择。对于喜欢水景、爱养几尾小鱼的朋友，可考虑在墙上放置一挂式鱼箱。地方够大的，还可在靠墙的位置砌一个鱼池，墙上的外墙砖换成凹凸不平的石块，做成流水墙。对于不喜欢水景，要房间干爽的朋友，可把花园风格定为日式干景园林。



元素选择要统一 功能美观两手抓

入户花园空间不大，只用单一元素会让人觉得没有变化，比较呆板。然而，使用过多元素又会杂乱无章。入户花园起到承上启下的作用，主题应尽量与室内装修风格一致。确定了主题后，相应的元素便信手拈来。元素的利用要注意几何分布，遵循黄金分割律，不能过多或过于集中。

一般入户花园承担着换鞋、放伞等实用功能。如何在园林设计中加入功能性设计而不显突兀呢？我们可选择与花园风格一致的家具。如地中海风格的花园中放几个旧旧的蓝色木头箱用来放鞋和杂物。或者可以找一段圆木，挖空后配上柜门做成鞋柜，再把木头正上方凿平用来坐着换鞋。木头融入园林之中，既实用又美观。





忌种有害植物 宜种阴生植物

“有害植物会导致人感到晕眩，千万不要胡乱种植物。”不少人选植物只着重好看与否，搭配可否。有些植物是对人体有害的，严重的甚至会致癌，比如变叶木、铁珊瑚等植物，购买前应先做好详尽功课。另外，不宜种植根茎发达的植物，像榕树生长久了，发达的根部会破坏建筑结构，增加安全隐患。

普通材料加奇思妙想 巧妙放大空间

入户花园面积有限，如何让空间显得更大些？“不能全满上，要懂得留和藏。”应利用墙壁和材料去实现。园林中大多有小桥流水，那就把“潺潺流水”搁在墙壁上，把小桥画在白墙上。有时候园林讲究的是一种意境。流水墙用层叠式玻璃，营造一种不均匀的反光。或用西关大屋的满洲窗、透明多彩的马赛克做点缀，阳光透过玻璃便会折射出妙不可言的斑斓世界。另外，在入户花园露天部分种几株竹子，也能营造一种无限延伸的感觉。

花园的形状力求方正

入户花园的形状，要求虽不如家居环境中的整个户型形状那样方正，但入户花园也不要给人“绿幽通径”，过于狭长或不规则的感觉。从风水的角度来分析，如果入户花园的形状过于狭长或不规则，势必影响到整个家居的方正实用，从而为家人带来不便的影响。

入户花园宜在左边

首先，站在门口向外看，不管是哪种入户花园最好设计在左手方向，为什么这么说呢，因为自古风水学中便有左青龙右白虎之说，既然左手方为青龙位，此方位必须要清洁自然，充满生机和向上之活力，而入户花园的存在正好可以满足这一点。

二则是入户花园中必然要做绿化和水景，在此要提醒大家的是，最好不要种植带刺的植物，如芦荟、仙人球、仙人掌等。最好是厚叶宽边的植物，如富贵竹、金边富贵竹、滴水观音、苹果绿等易养植物。

入户花园，给小家一片绿色

和传统户型相比较，入户花园在以下几方面做出了改进，形成了其鲜明的特色：

花园玄关

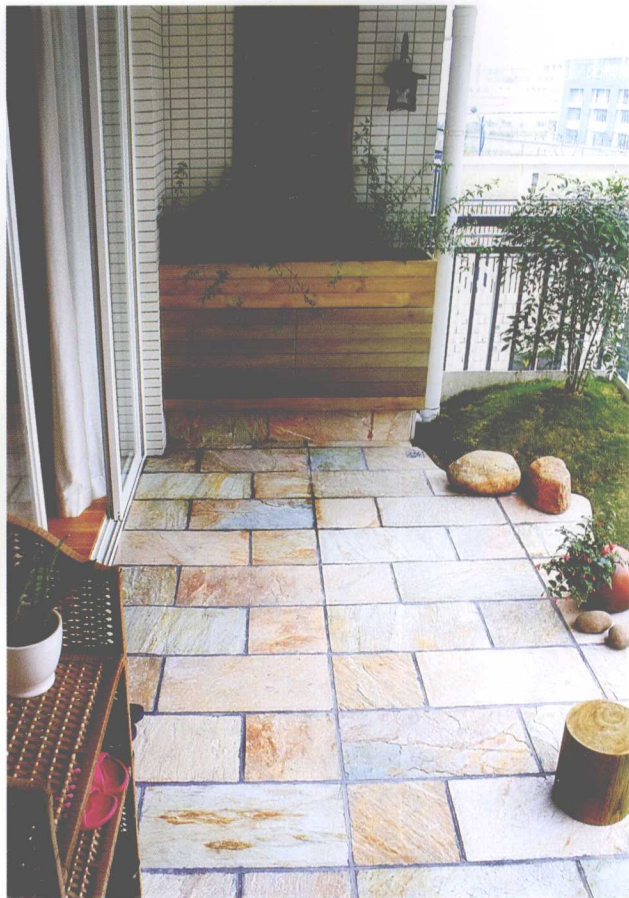
在每户入户玄关处设置花园，在入户门与客厅之间形成过渡，将客厅与外界进行一定的阻隔，使客厅不与外界直接接触，增加了家庭的私密性，同时丰富了室内的空间格局，营造出家庭温馨浪漫的氛围，当你打开家门，展现在面前的不在是一览无余的客厅与卧室，而是绿意盎然的花园。

花园入户

入户式花园户型将花园带入每户内，不分楼层，在家中就能欣赏花园的美景，同时作为户内私家花园，你可以种植你喜爱的花草树木。花园入户，改变了家庭生活环境，将生态的概念引入家居生活中，提高了家庭的生活质量和品质，是家庭生活的大氧吧。

阳台升级

初看入户花园和阳台没有什么区别，好象是阳台打通入户，其实不然。入户花园具有阳台的功能，但在阳台的基础上进行了升级，一般面积较大，使用功能和参与性更强，除了花园和通道的功能外，还可以具有露台的功能，可以作为家庭活动的第二空间。



▲▲亲切温馨的庭院，自然草皮造坡配合摆设的造景物，达到建筑物与环境的协调，表现了现代的田野风，以树木和绿草为中心，通过感受丰富的原野趣味，进而丰富入户花园空间。

植物：迎春、南天竹等

▼木栈道是延伸室内空间向室外发展的一个非常重要手段。让自然和我们更贴近是本设计的着眼点。竹制小品、散落在木地板上的石块和盆栽植物的搭配，使整个空间氛围简约明朗，不失寓意。

植物：旅人蕉、象脚丝兰



象脚丝兰

象脚丝兰原产北美温暖地区，又称荷兰铁、巨丝兰、无刺丝兰。

象脚丝兰喜阳也耐阴，耐旱，耐寒力强。生长适温为15~25℃，越冬温度为0℃。对土壤要求不严，以疏松、富含腐殖质的土壤为佳。象脚丝兰盆栽可用园土、腐叶土和河沙等量混合作为培养土。生长季保持盆土湿润即可，避免浇水过多引起积水，而使根部和茎干腐烂。它生命力旺盛，对肥料要求不高，生长旺盛期每月施2~3次液肥即够。象脚丝兰生长要求充足的阳光，除了炎热夏季需适当遮阴外，其他季节可在全日照下生长。它喜阳也耐阴，可适应不同光线环境，但也不宜过于阴蔽。象脚丝兰常用扦插繁殖。扦插在整个生长季均可进行，但以春秋季节较好。

象脚丝兰株形规整，茎干粗壮，叶片竖挺翠绿，极富阳刚、正直之气质。它适应性强，生命力旺盛，栽培管理简单，同时是一种对多种有害气体具有较强的吸收能力的植物，是室内外绿化装饰的理想材料。



◀很有味道的花园一隅，马赛克装饰的双层树池里布满的都是永不凋谢的花，种植池的整个线条流畅，汀步结合鹅卵石的铺装设计进而把这种田园味道展现得淋漓尽致。

▼入户花园一隅，全部是靠小品和植物来装饰的，一个简单的原木柜子，两把装饰假花的壶子和两个角落的可爱小凳子，搭配发财树和桩景，空间体现居家的温馨。

植物：发财树、桩景



▼将入户花园的局部空间半封闭起来，利用木地板的局部抬升，限定一个特定空间，配上坐椅，又是一个良好的半围合场所。



►木格栅装饰平淡原有建筑墙体，镂空格栅和实体墙间还配置了疏朗的竹林，呈现出若隐若现的朦胧美。

植物：竹子、万年青等



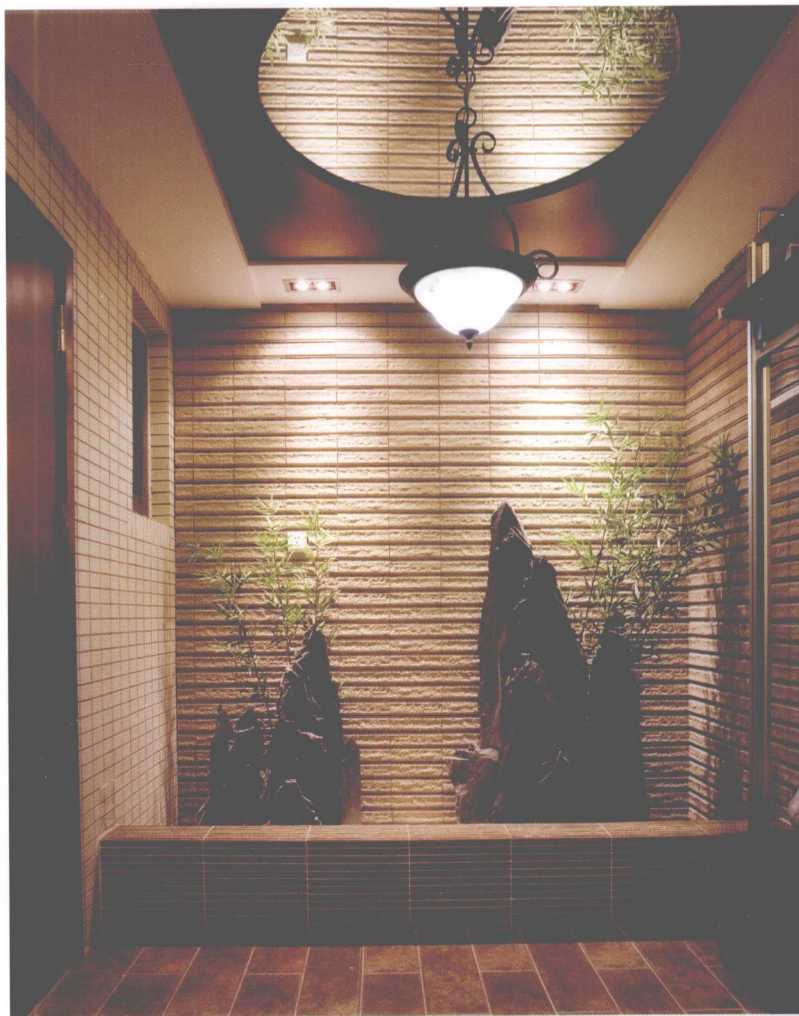
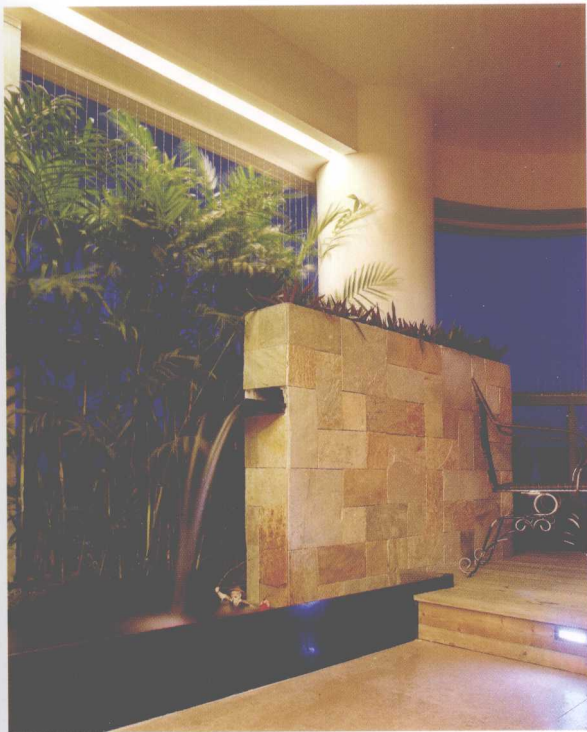
◀▼墙体装饰木板和地面的马赛克收边，都是浓郁的地中海的深蓝味道，搭配铁艺坐椅和陶罐，阳光热烈的居家风情尽显眼前。

植物：绿萝等



▼流水景墙的水声叠瀑打破了寂静，使得整个空间更加活跃。丝绸般的水幕与粗犷的文化石贴面的墙体对比呼应出动静相宜的感觉，背景的袖珍椰子更好地增强了花园的通透性与层次感。

植物：袖珍椰子、小蚌兰



▲话说古有蓬莱，一池而三山，入户花园布置的假山水景观，让整个空间更加连贯而不生硬。

植物：配合假山的小翠竹



◀地中海风情的室内设计，拱形装饰的过梁，墙体上掏空的收纳空间放置绿化植物，入户花园地面采用汀步嵌鹅卵石做法，马赛克收边，很有海滩感受。

植物：孔雀竹芋、绿萝等

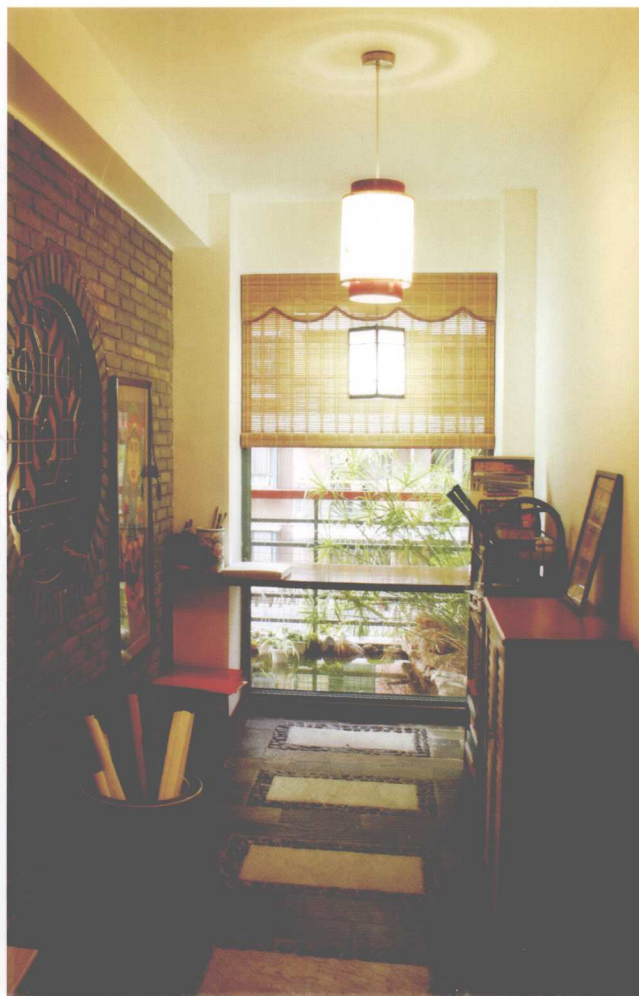
绿萝

绿萝又名黄金葛，原产热带雨林地区。

绿萝性喜温暖、潮湿环境，藤长可达数米，节间有气根，叶片越长越大，叶互生，常绿。蔓茎细软，叶片娇秀。绿萝盆栽应以疏松、富含有机质的微酸性和中性沙壤土栽培发育最好。水养很简单，保证2~3天换一次水，配以简单的营养素。

绿萝具有很高观赏价值，蔓茎自然下垂，既能净化空气，又能充分利用了空间，为呆板的柜面增加活泼的线条、明快的色彩。

►青砖饰墙、古典图案花格窗、竹帘、青石板配合大条石铺砖，在本来有点狭窄的空间里由那块玻璃窗串联了起来，最大程度地延伸了空间。同时使室内的装饰在玻璃窗外那点盎然的绿意点缀下，更显温馨平静。



▼墙面采用仿古的壁纸装饰，上面点缀砂岩雕塑，中式案几上摆放着灵秀的袖珍椰子。使用中式屏风或窗棂隔绝视线，达到分割空间的作用，展现出中式家居的层次之美。

植物：袖珍椰子



睡莲

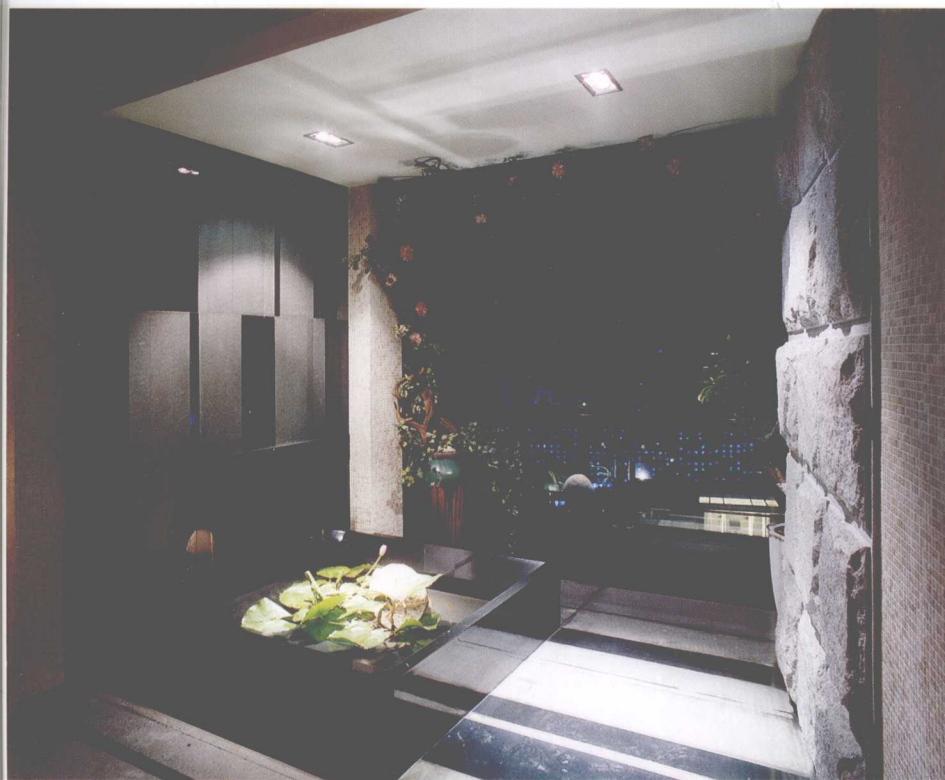
睡莲又名子午莲、水芹花。

睡莲喜强光，通风良好，所以睡莲在晚上花朵会闭合，到早上又会张开。因其花色艳丽，花姿楚楚动人，在一池碧水中宛如冰肌脱俗的少女，而被人们赞誉为“水中女神”。生长季节池水深度以不超过80厘米为宜。

睡莲根能吸收水中的汞、铅、苯酚等有毒物质，还能过滤水中的微生物，是难得的水体净化的植物材料。

◀幽暗的色调中细腻的饰面板和粗犷的文化石形成对比，黑色镜面大理石构成的水池上漂浮着睡莲，而在落地玻璃窗的边界，配以花藤点缀，整个空间安静怡然，隐约中透出了主人对生活不拘一格的态度。

植物：睡莲



▶▼很有造型的层级错落树池，搭配茂盛的三角梅球，整个入户花园的取材上也多取舒适、柔性、温馨的材质组合，如实木大量使用在地板、墙面和装饰物上。色彩明艳的花卉植物的使用，使植物融于居室，创造出自然、简朴、高雅的氛围。

植物：三角梅、花叶榕



▼淘来的案几造型古朴优美，色彩浓郁而厚重；从陈列的古玩中，来体现一种追求修身养性的生活境界。





▲藤制家具、实木材料的运用，植物的搭配，使整个环境容易散发出从容淡雅的生活气息，白色的藤椅色彩淡雅，加上一扇木质小窗户给人一种户外田园清婉的惬意，外观雅致休闲，从而可以有效地建立起一种温情暖意的家庭氛围。



合果芋

合果芋又名紫梗芋、箭叶芋、丝素藤。

合果芋生长适温为20~30℃，在12℃以上可以安全越冬。生长旺季要求高温、高湿的环境条件，不仅要浇足水，还要经常向叶面和地面喷水，保持叶面清洁。冬季应控制浇水，盆土不能过湿。生长期每2周施一次稀薄液肥。盆栽多采用腐殖土、泥炭土、壤土、粗沙或珍珠岩的混合培养土。夏季多放置室外的半阴处养护，冬季移入室内，放在散射光比较充足的地方养护。

合果芋美丽多姿，形态多变，是具有代表性的室内观叶植物，也用于盆栽或吊篮栽植，作为垂吊装饰材料。其叶片也是插花材料。可种于荫蔽处的墙篱或花坛边缘观赏。

▼将墙面设计成陈列架的形式，防腐木的格栅，更具有田园气息。配合盆栽的植物，形成大小高低错落有致的摆放，增加空间的趣味性。

植物：桩景、合果芋、兰花等



▲黑色拉槽的花岗岩落水景墙，在水色荡漾中体味高雅，搭配光泽度很好的弧形椅面的长凳，很有设计味道。



►将多出现在电视背景墙的装饰材料和图案放置于入户花园墙面上。在几何形状的构成图案中，整个视觉重心突出而不强调重复，配合植物的配置和灯光上的处理，更显动感活泼。

植物：君子兰、幌伞枫

▼入户花园与室内过渡间又分出两个高差，空间造型利用几何形状隔断，起到分割视线和划分区域的作用，平面开敞流动，空间连贯穿插，注重空间的交互性。

植物：幌伞枫



▲在这小小的空间里注重对色彩的处理，以形成一种视觉上的冲击力。铺地设计得很巧妙：散铺白石米融合于深灰色的花岗岩中，形成一种流动感。

植物：水仙花、万年青





◀◀阳台围合出的茶室空间，内部的布局显得整洁、舒适，铁艺的凳椅，文化石墙面，竹子的布置都尽显简练；轻巧的水膜，打破室内空气静态，也不容易感觉沉闷，极大地满足居住者的生理和心理需求。
植物：睡莲、竹类

▼入户花园布置成简易茶室，实木吊顶生态柔和，藤本植物的点缀营造出一种温婉和谐的盎然情趣。



☀ 幌伞枫

幌伞枫又名罗伞枫、晃伞枫、大蛇药。

幌伞枫喜高温多湿，忌干燥，抗寒力较低，能耐5~6℃的低温及轻霜，不耐0℃以下低温。喜弱光，幼树可在树阴下或室内栽培。喜肥沃湿润的森林土，粘重土生长不良，忌干旱贫瘠土，稍耐水湿。小苗装盆或大株转盆时，先在盆底放入粗粒基质，其上撒上一层充分腐熟的有机肥料作为基肥，再盖上一层基质，然后放入植株，以把肥料与根系分开，避免烧根。

幌伞枫的树形端正，枝叶茂密，在庭院中既可孤植，也可片植。盆栽可作为室内的观赏树种。



肾蕨

肾蕨喜湿润、富含腐殖质、渗透性好的中性或微酸性疏松土壤和较高的空气湿度。春、秋季需充足浇水，保持盆土不干，但浇水不宜太多，否则叶片易枯黄脱落。夏季除浇水外，每天还需喷水数次，特别悬挂栽培需空气湿度更大些，否则空气干燥，羽状小叶易发生卷边、焦枯现象。肾蕨喜明亮的散射光，但也能耐较低的光照，切忌阳光直射。

肾蕨株形直立丛生，复叶深裂奇特，叶色浓绿且四季常青，形态自然潇洒，广泛地应用于客厅、办公室和卧室的美化布置，尤其用作吊盆式栽培更是别有情趣。在窗边和明亮的房间内可长久地栽培观赏。



▲►空间中苹果绿、灰紫色和土黄三种明度差距不大的色调互相穿插，带来家的温馨。简约的家具让入户花园空间更为纯净、简洁，体现出悠闲、舒畅、自然的生活情趣。

