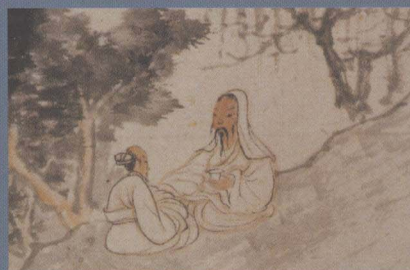


【中国画学谱·山水卷】

# 点景

王宝安  
编著



河南美术出版社

图书在版编目 (CIP) 数据

中国画学谱·山水卷·点景 / 王宝安编著. — 郑州: 河南  
美术出版社, 2010.2

ISBN 978-7-5401-1971-3

I. 中… II. 王 III. 山水画—技法 (美术) IV. J212

中国版本图书馆 CIP 数据核字 (2009) 第 230956 号

中国画学谱·山水卷·点景 / 王宝安编著

策 划: 李学峰

责任编辑: 张之强

特邀编辑: 毛君周

责任校对: 李 娟 敖敬华

装帧设计: 王明林

出版发行: 河南美术出版社

制 作: 河南金鼎美术设计制作有限公司

印 刷: 郑州新海岸电脑彩色制印有限公司

开 本: 889 毫米 × 1194 毫米 1/16

印 张: 1.25

印 数: 0001-5000

版 次: 2010 年 2 月第 1 版

印 次: 2010 年 2 月第 1 次印刷

书 号: ISBN 978-7-5401-1971-3

定 价: 10.00 元

## 一、山水画中“点景图式”的魅力

无论是在繁忙还是在闲暇的时候，人们总是喜欢游山访水，与自然相融。一是可以放松自己的心情，忘却烦恼，二是可以陶冶自己的性情，追求天人合一，与自然相融的理想境界，将自己的一切倾诉给这美丽的山山水水。

中国山水画的魅力就在于表现和寻求大自然中畅然超脱般的闲情，寄情于自己所欲追求和清逸的精神世界，将自己的心境与画面中所展现出的意境和情趣一起共游，置于其中有种可居、可游之感，甚至能闻到山野的清香。置身于这美妙画境中，可登高远眺，或亲驾一叶小舟，自由地徜徉在这湖光山涧之中。穿过曲直的回廊，来到山间的茅亭下，品茗闲谈，追忆过去，展望未来，无不是在净化自己而重新获得精神的超越。身处这高古而又充满诗意般的境界之中，能不让人留恋而又为之向往吗？

闲处求清静。在高山峻岭、茂密丛林、农家小院里，养神存志。在高山瀑布、小桥流水中尽享生活乐趣和自然的神韵。

画面中的这些小而精彩的图式都是画家经过读万卷书、行万里路，深思酌虑、独具匠心和苦心经营后的展示。是在自然中攫取和提炼后的凝练体，是经过融入、体悟后而得出的。

一幅完整而又充满魅力的山水画作品除了要有大的山体框架、地貌之外，那些小的细节更是构成和支撑整个画面中不可缺少的主体部分。这些小的细节也就是我们通常所说画面中的画眼（即点景）。它的作用通常是在强化画面主题，点明作品中的时间、季节或地域。这些点景往往是寥寥几笔，看似简单，实则是凝固和高度提炼概括后而得的，是画家经过长期观察、实践、揣摩、品读、总结和消化后凝练而成的。

有时一张作品虽然完成了，却因这小小的点景细节添加得不协调而被毁坏。如果把点景中的人物、动物、建筑、舟船等画具体很容易，但要将其与所画的风格和环境相协调，画得有味道确实是不易的。

中国画强调的是“意”。这里的“意”是指作者要经过从具体—概括、从外形—精神—迹化—灵动的过程。如果想赋予这些点景以生命和活力，这看似简单的过程，还需要有一段很长的实践经验和苦练的过程才行。

（如图1~图5）

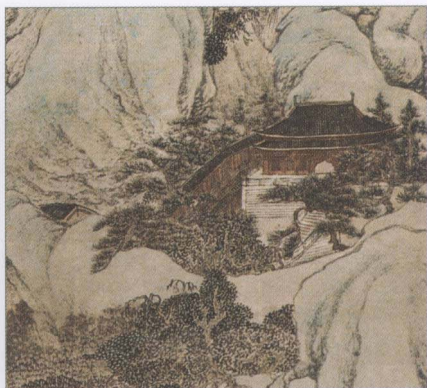


图1



图2

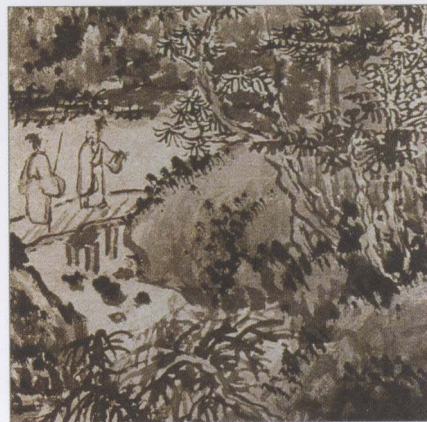


图3



图4

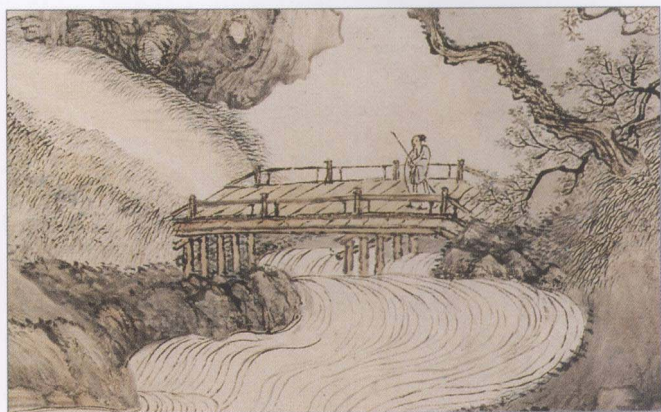


图5

## 二、点景人物画法

1. 在表现人物时，用笔尽量做到简洁、生动，动作可以夸张变形，用洗练的造型及笔墨语境阐释出作品的主题。点景大多是在整体环境画得比较丰富的情况下才需要有这样一个生动或灵巧的物体点缀，所以在填加时用笔一定要概括，表现清晰，如果是人物就尽量将他的动态表现得生动些，脸部的处理要看他的身体及环境需要。如果要将人物放置到很远的空间中，人物的脸部就不需要进行刻画，只要把他的动态画得与整体协调就行，身体可简可繁，通常情况下如果脸部画得较湿，那么身上就可以画得干些，如果想画得整体都湿，那一定要注意有几根非常硬朗和干涩的线条来支撑它。表现人物一般是根据自己习惯可从任何地方下手，通常是从身体的中间比较好，因为从一开始就可以将他的动态和比例关系掌握在自己的可视范畴之内，更可以随时变化人物的形态及大小比例关系，画时可以夸张和变形。但要清楚的是这些都是为画面主体服务的，是为丰富画面主体，调节画面松紧的需要。当环境表现较为繁杂的情况下人物可以画得较为松散些，当环境表现得较为浓烈、比较紧的时候人物可考虑用双钩的方法完成，让画面始终保持有一个相对应的对比关系存在，但不能喧宾夺主。

### 2. 点景人物步骤图（如图6~图8）

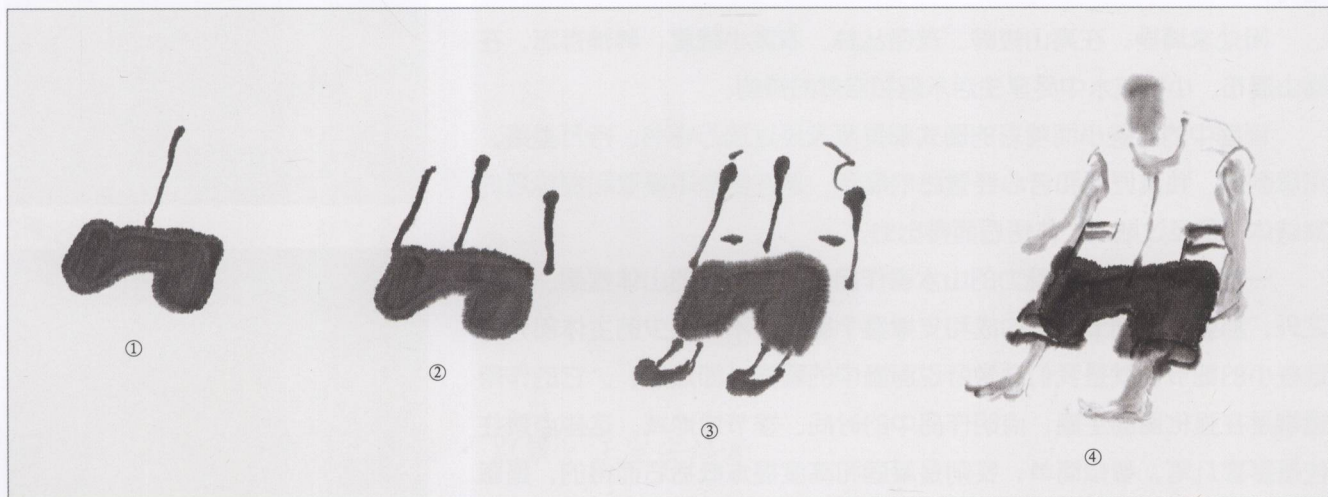


图6

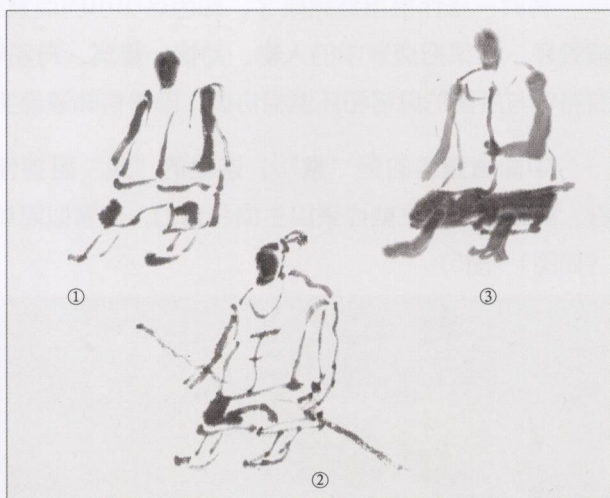
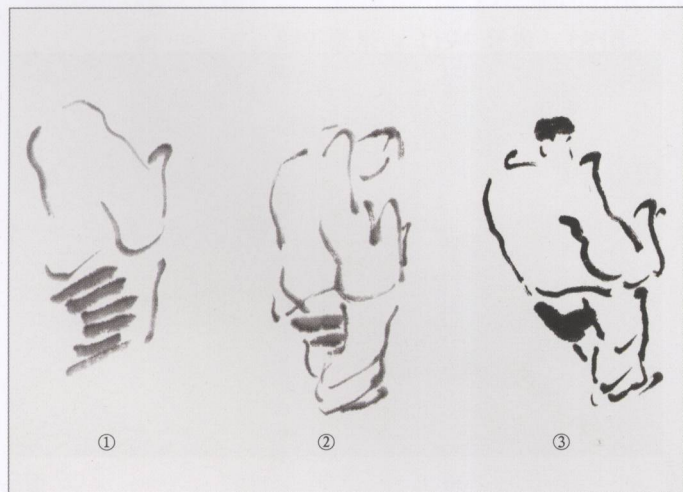


图7

图8

3. 点景人物图例 (如图9~图41)



图9

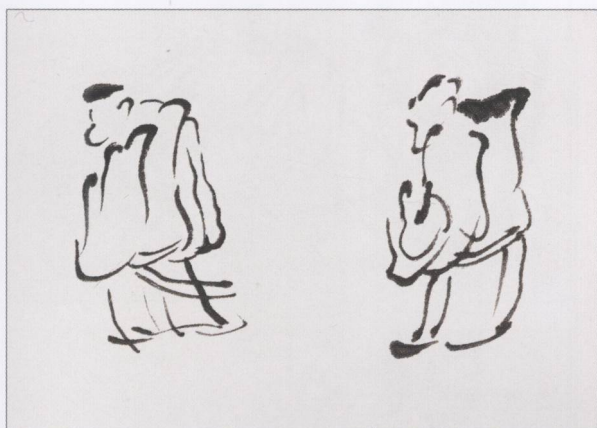


图10



图11



图12



图13

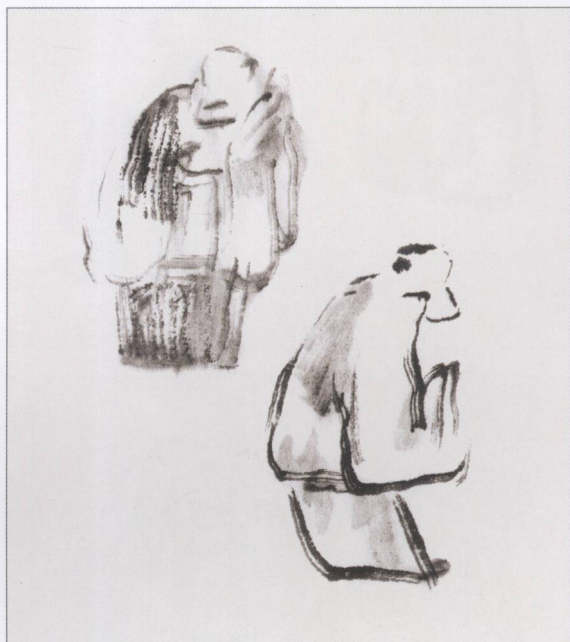


图14



图15



图16

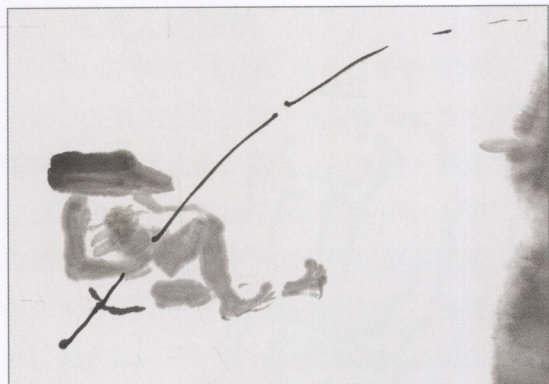


图17



图21

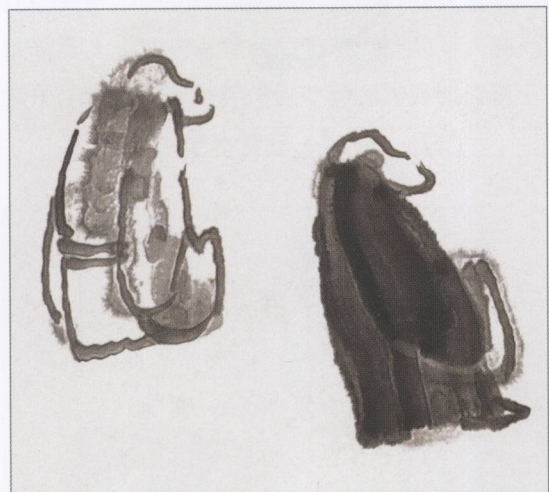


图18



图22



图19



图23



图20



图24

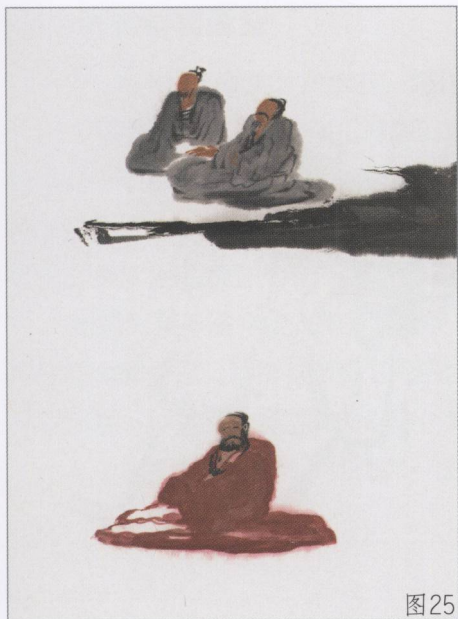


图25



图26



图27



图28



图29



图31



图30



图32



图33



图34



图35



图36



图37



图38

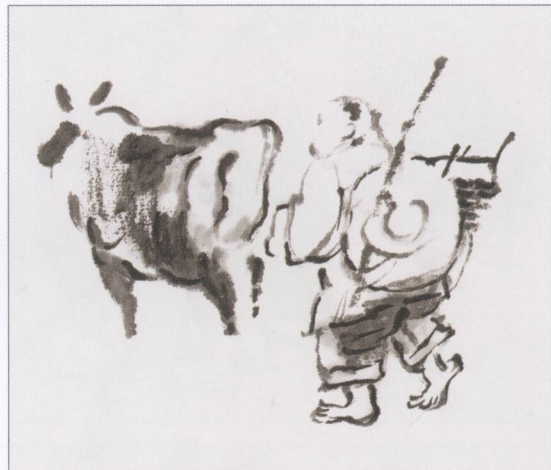


图39

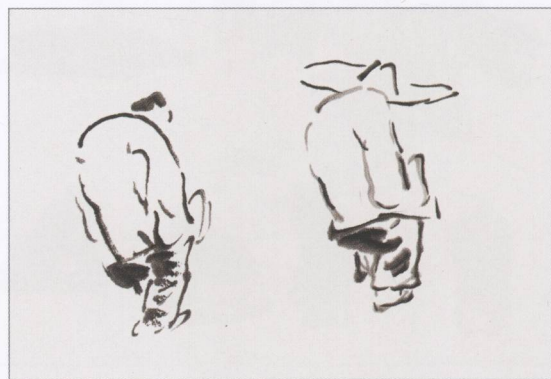


图40



图41



### 三、点景动物画法

1. 动物是运动的，所以在一幅作品完成之前大多喜欢在画面中加以有运动感的载体，这样一是为加强画面的生动和活泼感，二是为强化画面的大与小的对比度，所以点景动物在作品中就会经常出现。在画时值得注意的是要把所表现动物的特征和结构找出来，进行强化和夸张，至于使用线条还是墨骨的法通常也是根据环境所定，因为这些小的物体在画面中只是占有非常小的空间，也可能与画面相比只是一个点，但就是这么个点的作用却能起到平衡画面的作用。

填加时要下笔肯定，笔道粗细、轻重的把握要根据环境而随时变化，不要孤立地去为画一个物体而失去对整体语言的把握。动物与动物之间的协调一致，画面中的单纯性在表现时也是不容忽视的，一般情况下一张作品中只出现一种或者最多两种的动物，其目的也就是保持画面的单纯性和朴实性。

#### 2. 点景动物步骤图（如图42~图47）

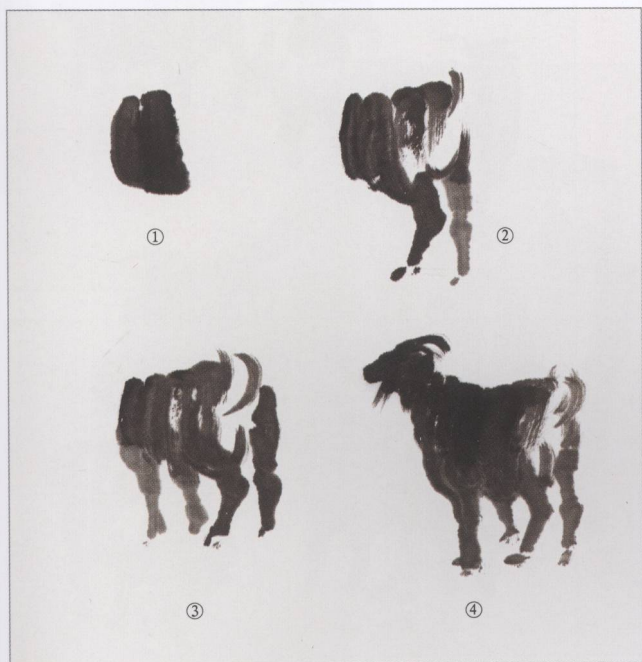


图42

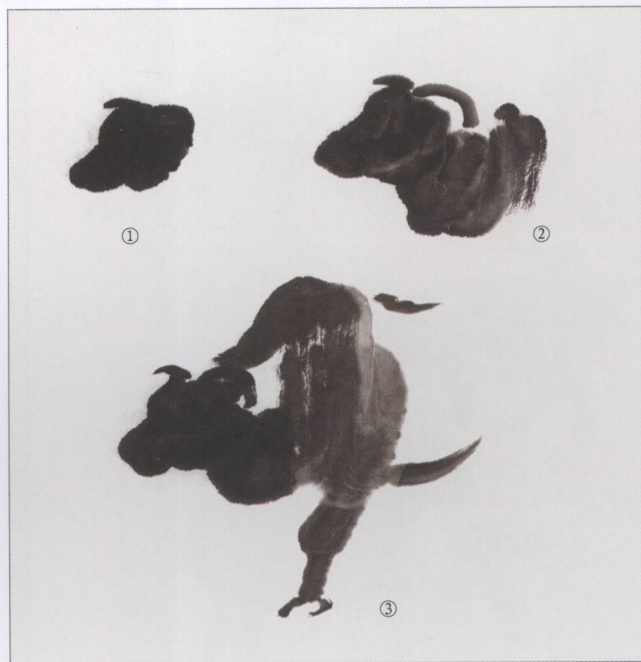


图43

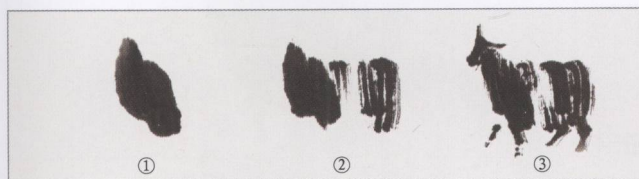


图44

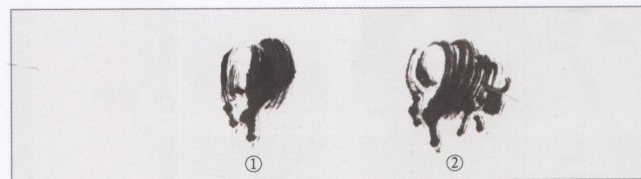


图45

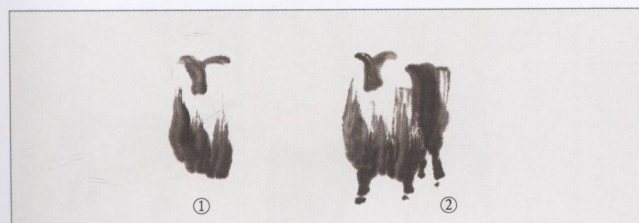


图46

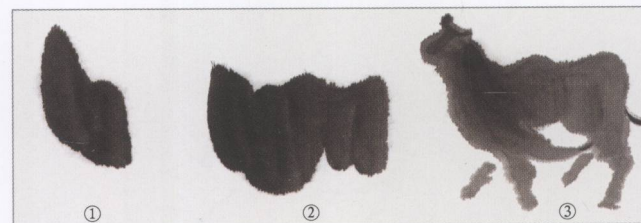


图47

3. 点景动物图例 (如图48~图78)

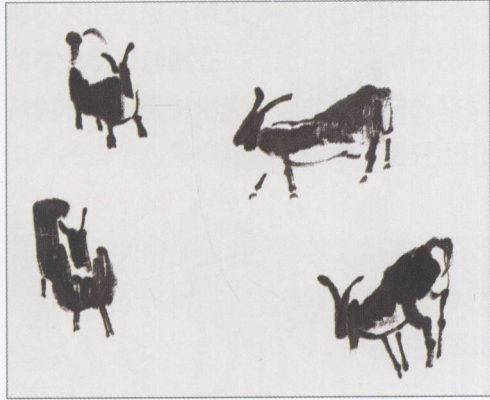


图48



图49

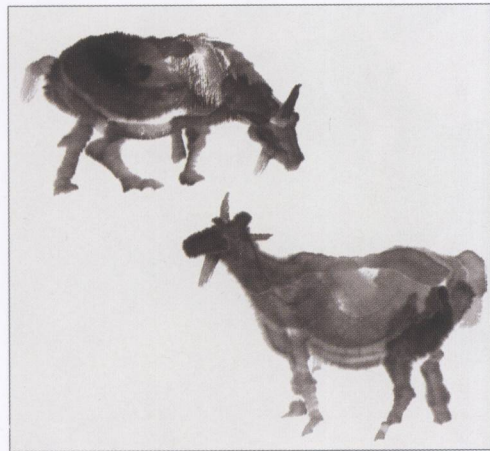


图50



图51



图52



图53



图54

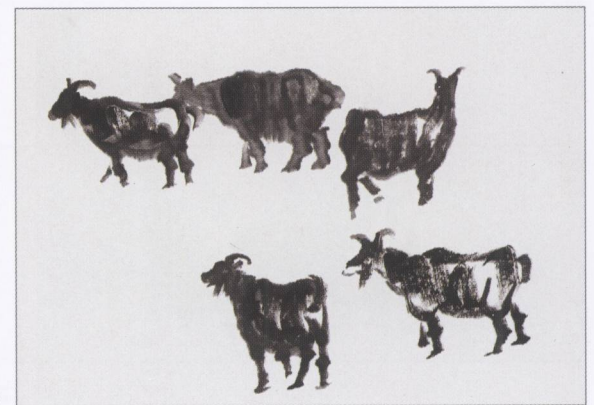


图55

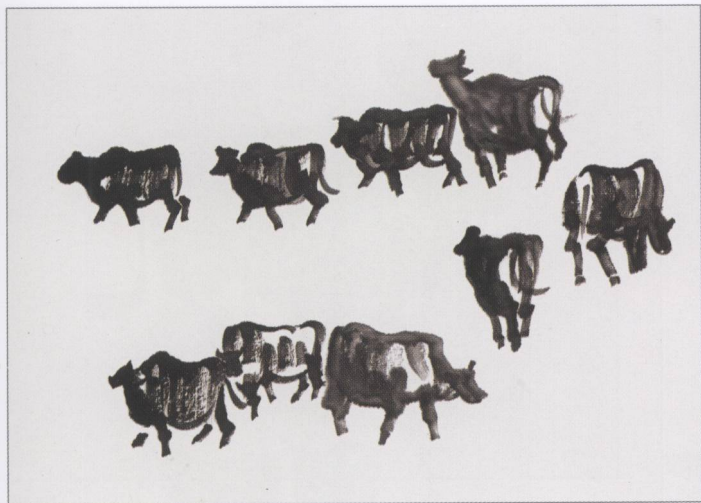


图56



图57



图58



图59

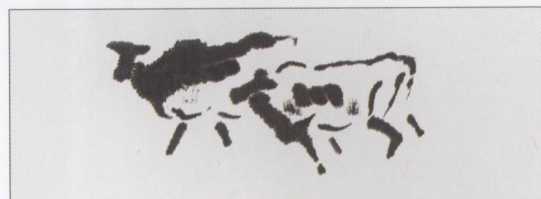


图60



图61



图62

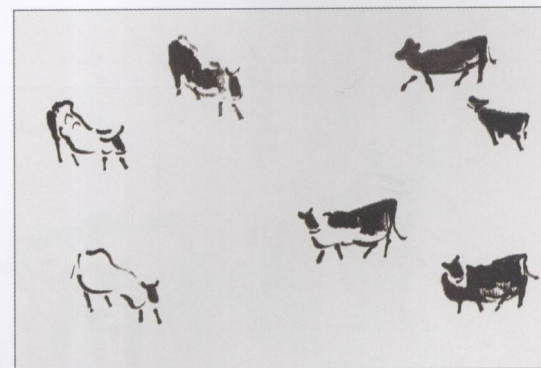


图63



图64



图65



图69

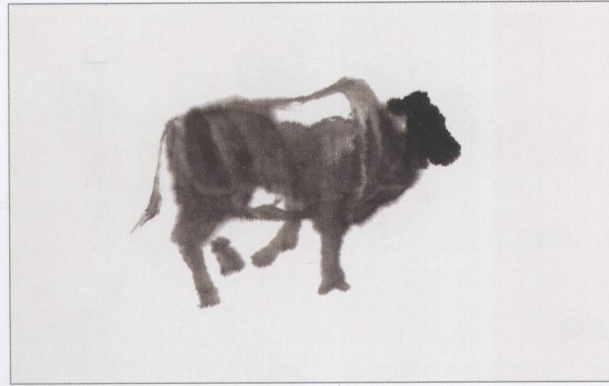


图66

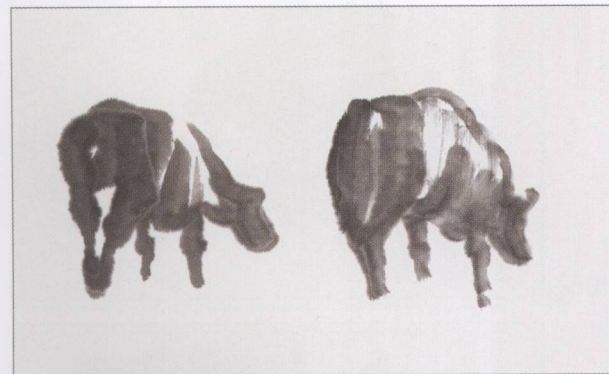


图67

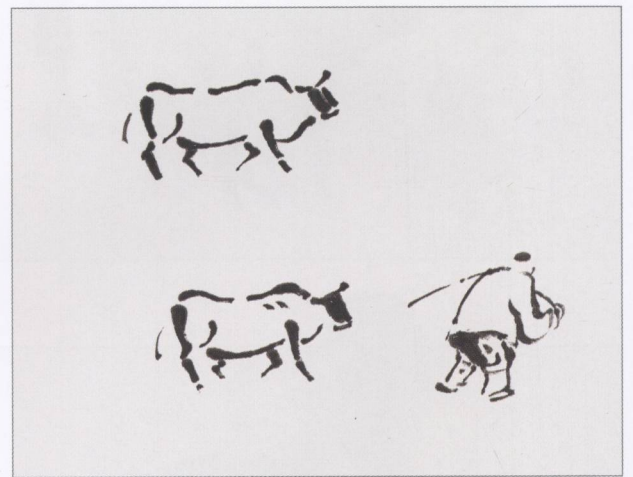


图70

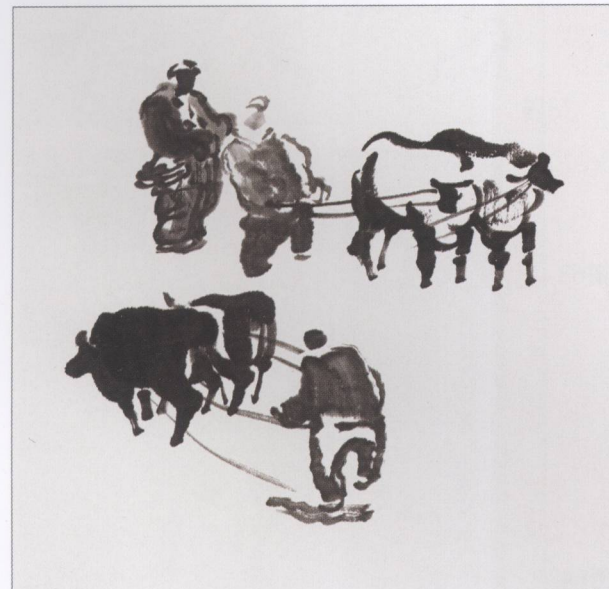


图68



图71

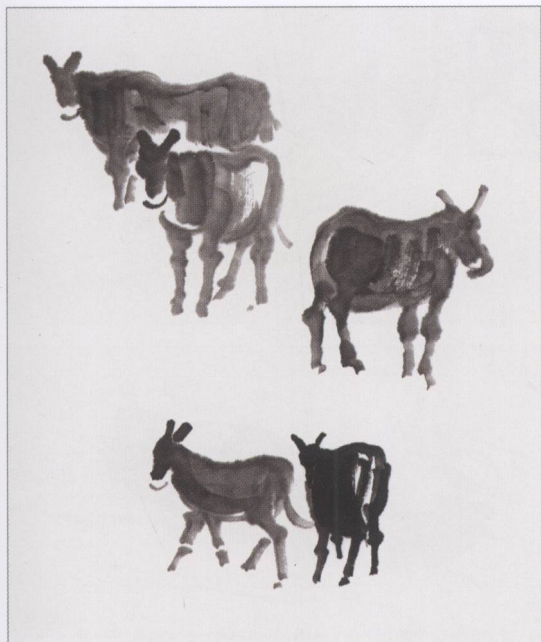


图72

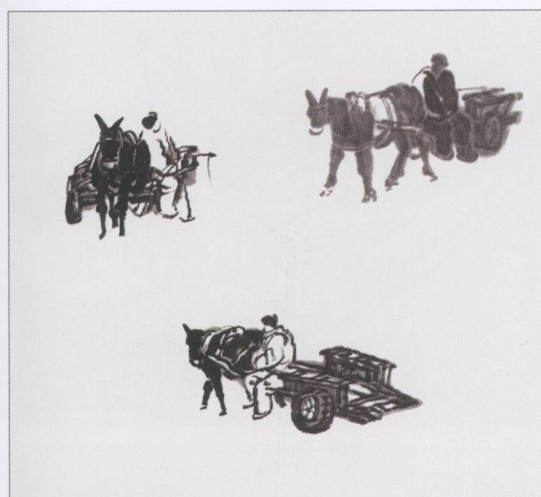


图73

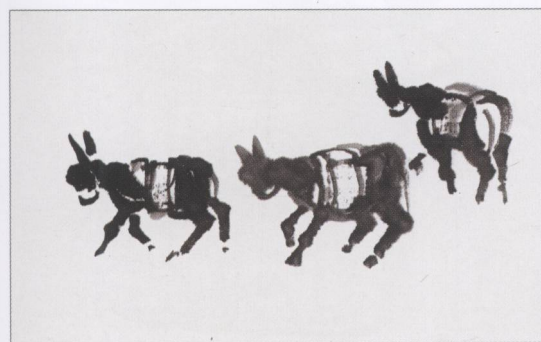


图74

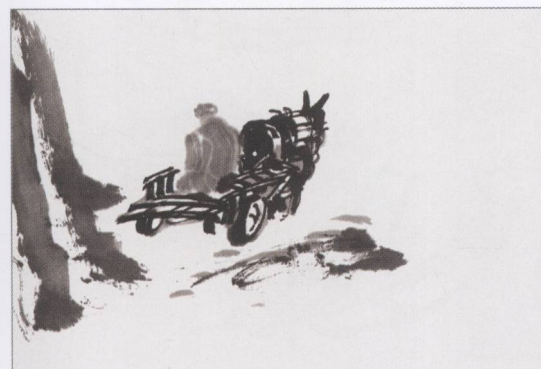


图75



图76

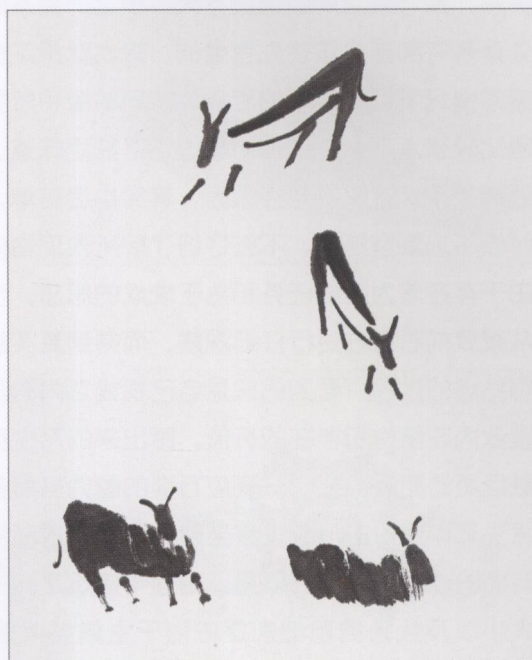


图77



图78

#### 四、点景船只与亭台楼阁画法

注意船帮与上部结构的虚实关系，笔墨的松紧、浓淡、干湿。同时更要注意主体与环境之间的协调与一致，强化船体的体积感与厚度，人物与环境的比例关系，人物动态及人物的神态和情态，强化主体结构削弱其他及与主体无关的细节。在表现亭台及屋宇时多注意景深的表现，景与景的空间关系，景与景之间的连贯，大、小之间关系的设计，疏密的处理等等都是应该首先考虑的。除此就是这些景致的造型。通常情况下经过几年的专业训练后都能将所要表现的物体画得比较精准，但往往画出来的还是缺乏味道，缺乏与环境的协调关系，这又是何种原因？其实也很简单，就是在写生的时候不去观察环境，不去仔细了解所表现物体的结构，多是由于存在着为完成任务和急于求成的思想，没有真正领悟到从景致前后左右进行仔细观察，而得到真实感受和启发后深思熟虑的过程，看到的只是自己视线之内的图形，而忽视了景致内在结构和存在的价值，画出来的写生稿当然也就往往缺乏灵动和感染力，一变应万变的能力当然就会变得弱了。将生活中原始的形象过渡至绘画中的语言必然是要经过一个转换的过程，不能去照搬。画面中建筑之间的疏密、松散、大小以及线条的粗细都是依附于主体关系的，它不是孤立的。建筑物的表现在山水画创作中有时往往就是画面的主题，它可以起到承上启下调和画面空间关系的作用，所以平时生活中的积累和观察显得非常重要，书到用时方恨少就是此道理。

画面中的取舍也是非常重要的。中国画讲的是“度”，点到为止而不是以多取胜，画面中那些生动灵活的点景都是画家经过对生活嬗变后的产物，是画家对它注入了自己的理解后才会变得非常玩味和生动。它不是空想的，适度的夸张变形是对形象的释放，使画面更具张力和感染力，牵强的复制未必就是直抒胸怀。

##### 1. 点景船只图例（如图79~图86）

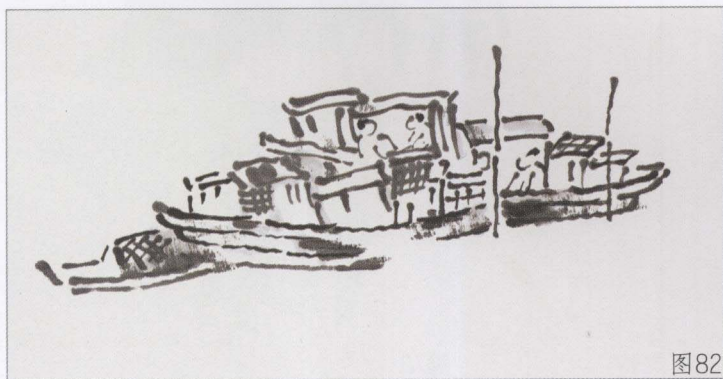


图82

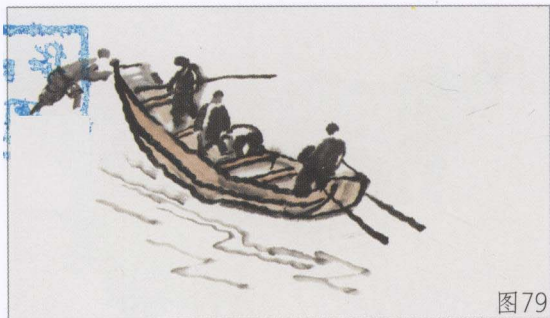


图79



图80

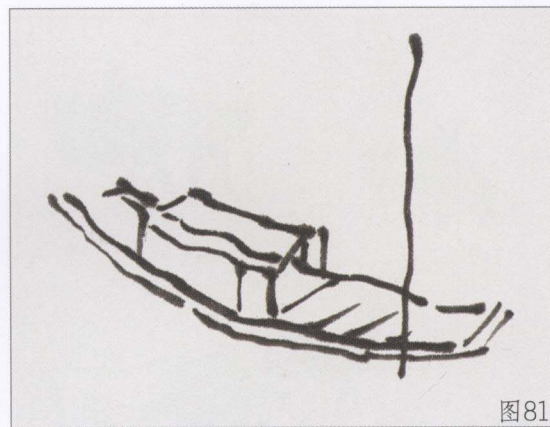


图81

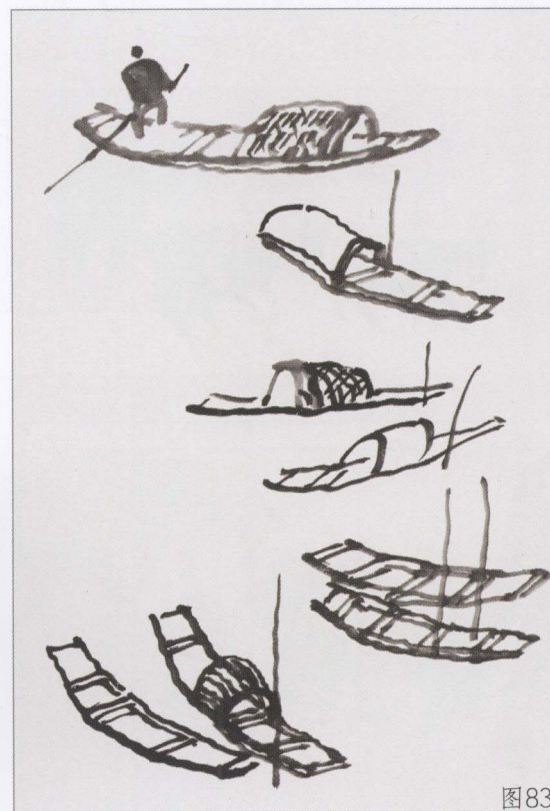


图83

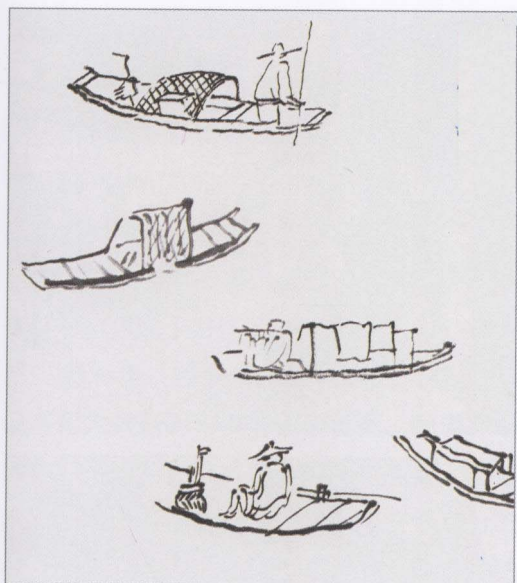


图84



图85



图86

2. 点景亭台楼阁图例 (如图87~图100)

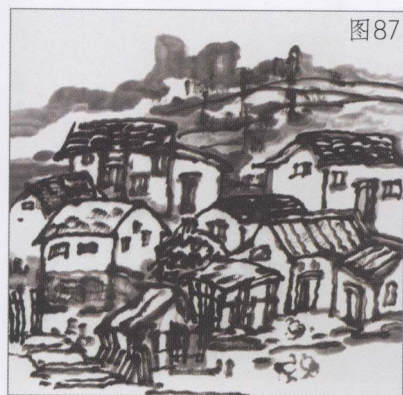


图87

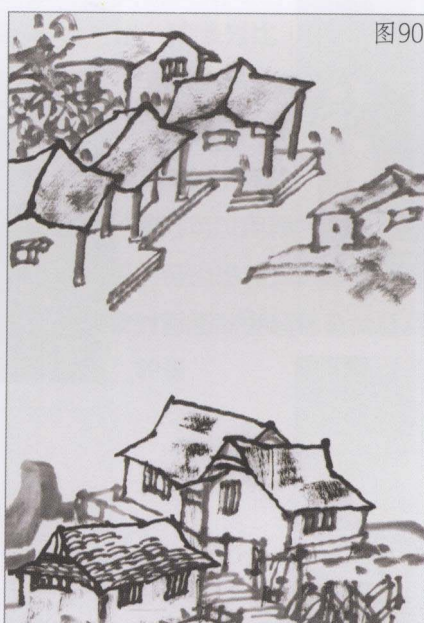


图90



图91

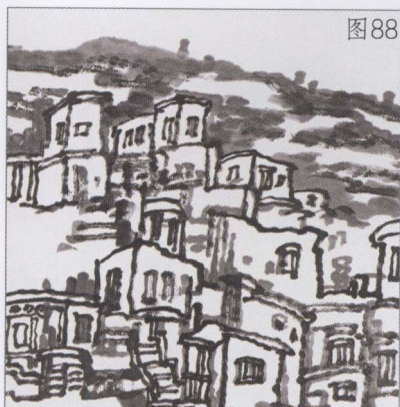


图88



图92

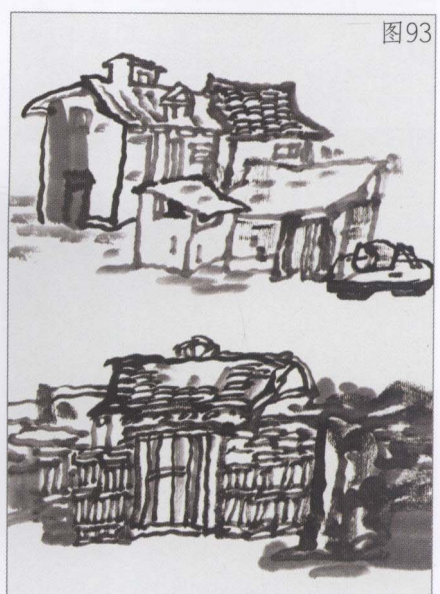


图93



图89



图94



图95

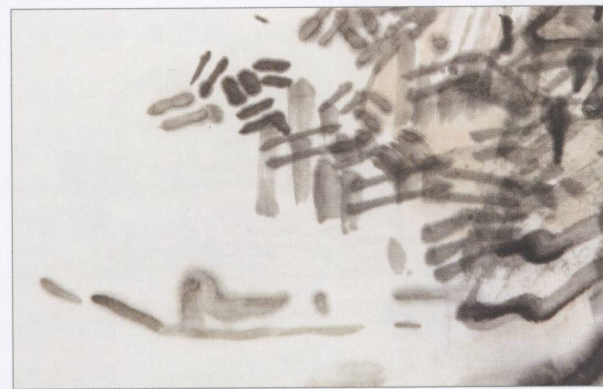


图96



图97



图98

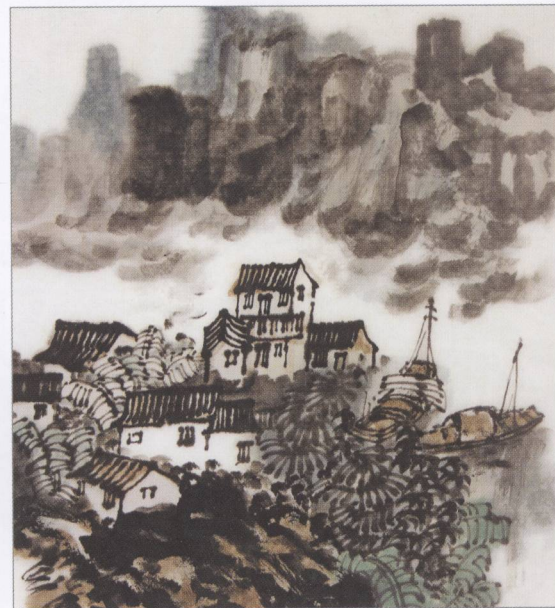


图99



图100



## 五、山水画作品步骤

胸有成竹是一种画法，凭感觉和画面中的笔势走也同样可以达到另外一种境界，这要根据作者自己的画画习惯去完成，它没有一种可规定的和应该去遵循的法则，其方法和目的都是将自己的感受通过笔墨关系完整地表述出来而已，尊重自己的习惯，按照自己的思路和程序去完成一幅笔精墨妙和打动人的作品都应该属于好作品。

第一步：首先是要将画面的大结构和关系表达出来，切记在画大关系时不要将画面画死、画僵，尽量让它留有表述的余地。开始和完成或许会有很大差距，如果一开始不给它留有余地的话，很有可能会影响后面在调整时的正常发挥和施展空间，所以在深入时要多注意画面整体语言的统一，画面节奏的把握。（如图101）

第二步：待画面彻底干了以后再根据第一步的结构进行深入的刻画和调整，值得注意的是画面的干湿对比、浓淡对比、粗细对比、长线与短线的对比、大面积的墨与小面积的墨之间的对比、大空白与小空白之间的对比关系。（如图102）

第三步：画面基本已经趋于完成阶段，只是对它进行有针对性的调整和梳理，画面中如果出现较为僵死的地方可以用颜色或者白粉之类的材料进行调谐和分离。点景往往也是在此时开始添加，因为这时画面中的大关系已经明确了，只是用这些充满活力的点景人物或动物来补充和活跃画面，强化主题。最后题款文字的内容和印章对画面都会起到至关重要的作用。（如图103）



图101



图102



图103