



[114 国际] 教育研究丛书

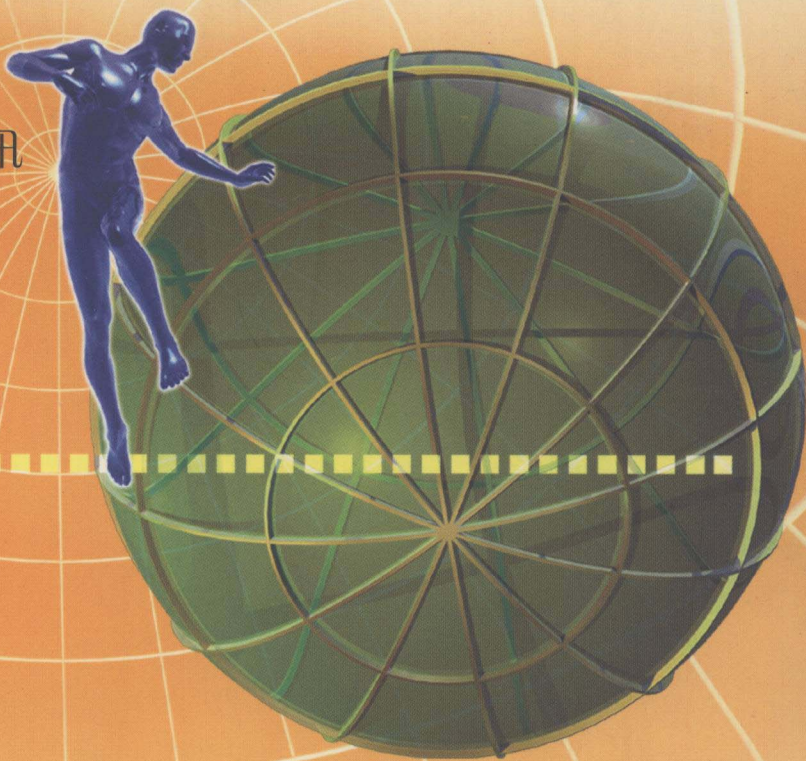
<http://www.114ee.com>

# 到哪里攻读硕士博士研究生?

2005 年—2006 年

研究生报考的系统指南  
高校人才培养参考大全

- 深入的研究分析
- 权威的报考资讯
- 只有理性地报考
- 才能理想地录取



郭黎明 编著



云南大学出版社

# 到哪里攻读硕士博士研究生？

2005年—2006年

研究生报考的系统指南

高校人才培养参考大全

郭黎明 编著



云南大学出版社

## 图书在版编目(CIP)数据

到哪里攻读硕士研究生? / 郭黎明编著. —昆明: 云南大学出版社, 2004

ISBN 7-81068-840-5

I. 到... II. 郭... III. 研究生—招生—中国—指南 IV.G643-62

中国版本图书馆 CIP 数据核字 (2004) 第 086835 号

## 到哪里攻读硕士博士研究生?

郭黎明 编著

---

责任编辑: 龙宝珍

封面设计: 吴莹芳

出版发行: 云南大学出版社

开 本: 880 × 1230mm 1/16

印 张: 18

字 数: 1500 千

印 装: 昆明精工制版印刷有限公司

版 次: 2004 年 8 月第 1 版

印 次: 2004 年 8 月第 1 次印刷

书 号: ISBN 7-81068-840-5/G · 361

定 价: 88.00 元(含光盘)

---

云南大学出版社: 云南大学英华园内

电话: 0871-5031071 传真: 0871-5162823

邮编: 650091

# 序

身在一所研究型高校，自然感受到：考硕、考博，已成两股洪流……“巨浪，巨浪，不断地增长”，滚滚滔滔，势不可挡！这是好事。强国兴邦、国际竞争，正需要造就庞大的人才队伍，包括一大批高层次的专业人才。就整个国家而言，硕士、博士并非多了，而是少了。在注意调整结构、提高质量的同时，保持合理的规模增速，恐怕是无可厚非的。

身为一名研究生导师，多年来承担着一项“计划外”的“义务”：应接来自各地各校、各类方式的有关笔者所在专业考硕、考博信息的询问。这倒使我有感悟：尽管网络技术如此发达，却依然难以满足考生的信息需求。看来，网络尚未修炼到“法道无边”之境界，传统信息渠道尚未被一“网”打尽，纸质书册一类尚未达到“退”而“休”之的“年龄”。

故此，郭黎明诸位编著的这本书就有了问世与生存的必要。它给有志于攻硕攻博的（境内外）考生指路，帮助他们解开心中的疑团：到哪里攻读硕士博士研究生？一个大问号细化为八个小“？”：中国内地研究生招收机构和规模如何？从何处筹措读研经费？哪些是热点院校和热门专业？哪里招收我感兴趣的专业？全国分数线与一流大学分数线谁的高？哪些大学的录取率高？哪些专业的录取率高？哪些大学的哪些专业录取率高？用一句老话来说，作者是站在考生的立场上，“想考生之想”、“急考生之急”。问题都提得很实在、很亲切，各题的解答又依据了大量的事实、数据、图表，加上必要的归纳、比较与分析，想必对考生找准方向、克服盲目性、提高录取几率，是会有帮助的。

其实，在某种意义上讲，本书对许多高校也是非常有益的。比如，通过诸多的统计资料与比较分析，可以了解兄弟院校的招生情况以及市场需求的信息，以利于调整自身的招生策略乃至专业布局、师资配置等。

应当说，本书作者出于对研究生教育事业的关心，对莘莘学子的关爱，凭借他们在信息理论与信息技术方面的优势，经过大量仔细而艰辛的工作，完成了一项信息学与教育学的研究课题，做成了一件有意义的事。

值得提及课题负责人、本书第一作者郭黎明同志。他出身于数学，任教于云南民族大学信息技术专业。2003年秋，这位年轻的学者来复旦大学做“国内访问学者”。纯属偶然之故。居然“误入”了由我授课的《西方政治学说史》课堂，且很快被柏拉图、亚里士多德等思想巨人给吸引住了，进而，他原本就有过的对政治学的兴趣被逐渐诱发出来。再后，就好几次地和我进行政治学方面的“聊学”……用他那数学、信息学的思维方式，当然，也不免聊及他自己的领域。这样，无意中又迫使我用政治学、公共行政学的脑袋去理解数学、信息学的点滴理论与知识——这能否算是“文理相通”的0.5步呢！

郭黎明同志完成复旦访学任务时，他出人意料地给我布置了一项“作业”：为他们的书写“序”。读了书的初稿，觉得颇有价值，遂欣然提笔写了以上文字。但，不敢称“序”，只是一点感受。希望眼前这本书能真正对社会有所助益，也相信作者会根据实践的最新发展和读者的意见、建议及时加以补充、修订，推进新版。

复旦大学教授、博士研究生导师

浦兴祖

2004年7月7日

## 前 言

问：通过互联网，可以得到任何想得到的信息吗？

答：不能，只能有限地获得。

在本书编著之初，有一些同志认为目前网络非常发达，任何人只要想获得，便可得到自己所需的信息。因此，对研究生招生信息的深入研究和出版也是没有必要的。然而，随着我们对信息处理的不断深入，却发现网上所谓的“丰富”信息竟是那样的贫乏和表象化，远不能为考生提供全面、深入的资讯。

如果把我国社会发展的现状比喻为“社会主义的初级阶段”，那么，我国目前的网络应用同样处于初级阶段。

首先，相当一部分单位还根本没有自己因特网上的阵地——网站。于是，他们的信息或者根本无法找到，或者即使找到也是一些陈旧不堪、支离破碎的片语只言。另有一些单位虽然具备自己的网站，但就是不把对考生有用的信息及时地放上去，或者将信息放在其他网站上，而自己的网站上却空空如也。

事实上，从获取信息的快捷程度上讲，网民也不是乐观的。公正地讲，现在许多大学的网站做得非常好，信息发布也相当详尽和及时。然而，由于我国的条块分割体制，教育网和电信网互相独立，从电信网获得许多大学相关信息的速度有时简直叫人不可忍受，许多情况下是根本无法登录，谈何信息的获取与比较？

所以在很大程度上，我们还得依靠传统的媒体和传统的方式。

其实，更为重要的是，如何使获得的信息（包括从平面媒体上得到的）转化为对考研人员具有参考意义。因为，大多数简单的、不加分析的、原样照搬的信息列举只能使考生雾里看花。

本书从以下几个方面做了一些尝试，力图为考生提供系统的分类、比较和分析。

### A. 依据专业寻找招生机构

众所周知，研究生教育是学业的专门化教育，每一个研究生都将深入地钻研某一学科专业，目前我国研究生专业分为 12 大类，382 个专业，加上专业硕士学位和各高校自行设置的专业，共有一千多个专业。而每一个专业都有许多招生机构，怎样全面地获得这些招生机构的详细招生信息，这是我们为考生奉献的基本内容。它有助于考生在全国范围内，理性地选择适合自己的招生机构。

### B. 展现我国研究生的发展历史和招生现状

我国每年研究生招生的人数从 1978 年的 1 万，增加到 2004 年的 33 万，使得研究生教育突飞猛进。沿着历史的变化曲线，我们所要重点展示给考生的是今天各地区、各部门、各招生机构究竟为莘莘学子提供了多少位置？怎样的位置？

### C. 热门专业和热点院校

学业本无冷热之分，院校亦无高下之别。可是，社会经济的发展对各类人才的需求量是有区别的，培养单位由于历史和现实的原因，也存在许多差别。这些不同究竟体现在哪些方面乃是我们探求的重点。我们依据报考专业人数的多少，将 12 个学科门类排序，每一门类中也按报考人数对专业排序。考生可以从中了解各专业的社会需求状况，至于“热点院校”，我们将报名人数超过千人的院校按先地域再学校的顺序排序，以便考生把握总体和全局。

#### D. 复试分数线的比较

2003 年考研科目改革之后，硕士研究生的考试科目有所减少，分数线的划定也由 2003 年按应届和往届考生划分改为 2004 年的统一划分，我们为考生展示了各专业近两年分数线的变化，同时也将 34 所自定分数线的院校之间以及它们与全国当地线的比较进行了研究。期望这些比较研究对考生选择学校有所帮助。

#### E. 录取率的分析

考研的成功在很大程度上是“选择院校”的结果，考生既需要知道招生单位总体招生人数、分专业招生人数，更需要知道报考人数，而录取率（招生人数/报考人数）则是一个重要的风向标，它明确地告诉考生闯关“此地”的难易程度，更加重要的是考生需要在意我们引入的考试录取率的概念，虽然免试推荐生占全国总的招生比例目前并不是很大，但在不同的院校比例却相差不少。因此，对应考者而言，考试录取率意义更大，它实际上决定着你能通过考试的录取可能度。

专业录取率是另外一个风向标。通过对近两年 393 个专业录取率的排序对比，考生可以从整体上把握自己感兴趣的几个专业的报名人数、录取人数，特别是录取率的高低。结合一些院校各专业录取率的横向和纵向比较，考生对专业的分析选择将更加理性。

F. 面临着攻读研究生即将全面收费的预兆，读研也许永远不再是免费的午餐。事实上，从今年的研究生招生规模上看，国家计划（公费）的比例是 56%，委托培养和自筹经费（自费）的比例已经达到 44%，比例已经十分接近。明年即便不全部自费，两个比例也可能会颠倒。为此，我们专辟一章，将今年公费主导型院校和自费主导型院校展示在考生面前。

G. 然而，根据发达国家的经验，收费读研之后，各种形式的奖学金将成为各招生机构吸引优秀人才的重要举措，同时也是考生根据自身实力选择学校的重要依据，在奖学金还未广泛普及的情况下，我们向读者介绍西方国家成熟的奖学金形式（也将是我国高校采用和借鉴的形式）。我们还从各高校的教育经费收入方面为考生在将来获取奖学金的可能性以及专业研究的经济实力提供一些借鉴数据，以资在选报学校时参考。

除此之外，本书还对各专业硕士学位的全国分布情况，招生过程中的调剂事宜专门细述，不管是脱产攻硕、博，还是在职读研，希望此书或多或少对考生有所帮助。

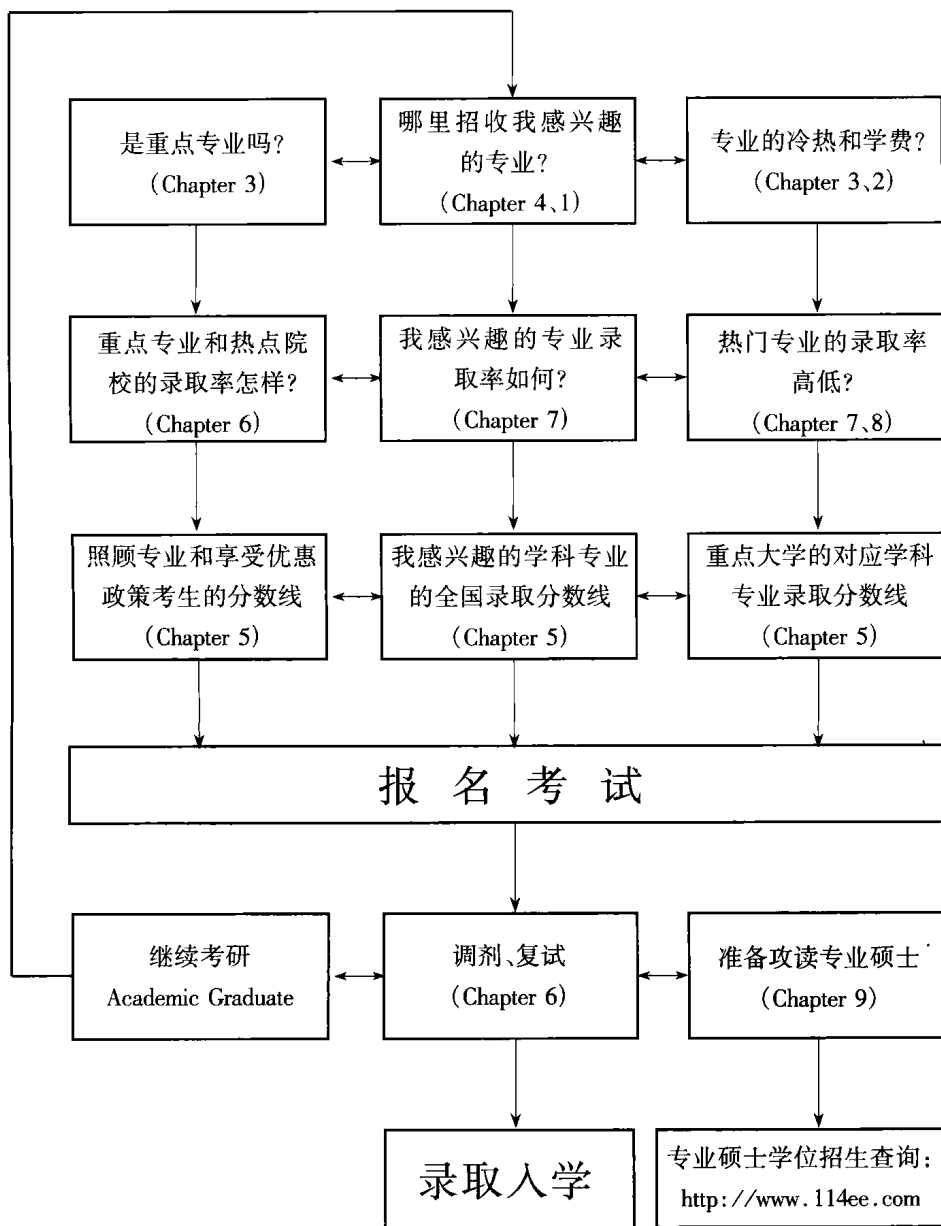
本书在写作过程中得到许多专家学者的指导和帮助。复旦大学张根度教授、浦兴祖教授曾多次给予作者以鼓励；澳大利亚悉尼大学 Wenxian Lin 教授和美国斯坦福大学 Richard Lee 博士认为，在中国研究生教育大发展和转型期之际，出版本书是非常必要的；中国科学院的几位研究员以及多位从事研究生教育数年的高校专家也给予了我们实际的帮助，在此一并致谢！

特别要提及的是在编著过程中付出辛勤劳动的 114 国际教育网的同事们：顾建平、张云彤、陈家富、杨薇、朱文、郭军光、吴莹芳，他们或者为本书的专业查询系统编制程序，或者为数据的整理、分析以及审核校对献计献策。所以，本书是集体劳动的产物，如果它为读者提供了实用和方便，那是我们的自豪；如果有所不足，那是我们的责任，114 国际期望来自各方的批评和建议。

郭黎明

2004 年 5 月 4 日于复旦大学

### 报考研究生参考流程



谨以我们的研究成果

献给

2005 年——2006 年全国研究生考生  
以及  
全世界关心研究生教育之人士！

114 国际教育网  
[www.114ee.com](http://www.114ee.com)



## 目 录

序 .....	( 1 )
前 言 .....	( 2 )
<b>第一章 中国内地研究生招收机构和规模如何?</b> .....	( 1 )
第一节 内地研究生教育的发展简史 .....	( 1 )
第二节 全国研究生招生规模概况 .....	( 3 )
第三节 全国硕士研究生招生机构和规模 .....	( 6 )
第四节 全国博士研究生招生机构和规模 .....	( 39 )
<b>第二章 从何处筹措读研经费?</b> .....	( 55 )
第一节 读研经费需多少? .....	( 55 )
第二节 研究生的经济资助种类 .....	( 57 )
第三节 公费主导型院校 .....	( 57 )
第四节 自费主导型院校 .....	( 66 )
第五节 奔向富有的招生机构? .....	( 74 )
<b>第三章 谁是热点院校和热门专业?</b> .....	( 82 )
第一节 从报考人数看热点院校 .....	( 83 )
第二节 从报考人数看热门专业 .....	( 91 )
第三节 重点专业在全国高校中的分布 .....	( 98 )
<b>第四章 哪里招收我感兴趣的专业?</b> .....	( 112 )
根据考生各自感兴趣的 12 大门类、385 个专业中的每一个专业, 查询全 国范围内招收该专业的硕士研究生和博士研究生招生机构招生的详细信息, 便 于考生在大范围内选择比较 (本章内容全部在光盘上)。	
<b>第五章 全国分数线与一流大学分数线谁的高?</b> .....	( 117 )
第一节 2003 ~ 2004 年全国各专业各地区复试分数线及其 比较 .....	( 118 )
第二节 自定分数线的大学各专业复试分数线比较 .....	( 124 )
<b>第六章 哪些大学的录取率高?</b> .....	( 167 )
第一节 乘坐直通车的人 .....	( 167 )
第二节 2004 年热点院校硕士研究生录取率分析 .....	( 175 )

第三节	平衡录取率的手段——调剂·····	(182)
第四节	部分高校分专业录取率对比分析·····	(183)
<b>第七章</b>	<b>哪些专业的录取率高？</b> ·····	(193)
第一节	全国硕士研究生各专业录取率高低排序·····	(193)
第二节	全国硕士研究生各专业录取率分门类比较·····	(207)
<b>第八章</b>	<b>哪些大学的哪些专业录取率高？</b> ·····	(220)
概    述	·····	(220)
一	复旦大学博士各专业录取率·····	(221)
二	山东大学博士各专业录取率·····	(225)
三	山东大学硕士各专业录取率·····	(227)
四	华中科技大学硕士各专业录取率·····	(232)
五	南京大学硕士各专业录取率·····	(235)
六	中山大学硕士各专业录取率·····	(239)
七	浙江大学硕士各专业录取率·····	(247)
八	复旦大学硕士各专业录取率·····	(254)
<b>第九章</b>	<b>到哪里攻读专业硕士学位？</b> ·····	(259)
第一节	专业硕士学位概述·····	(259)
第二节	各类专业硕士的培养单位及招生考试详情·····	(260)
<b>第十章</b>	<b>部分招生机构介绍</b> ·····	(263)
一	大连大学·····	(264)
二	泸州医学院·····	(265)
三	大连交通大学·····	(266)
四	成都理工大学·····	(267)
五	西南林学院·····	(268)
六	复旦大学·····	(269)
七	华中科技大学·····	(270)
八	山东大学·····	(271)
九	中山大学·····	(272)
十	中国科学院·····	(273)

# 第一章 中国内地研究生招收机构和规模如何？

问：中国内地北京大学的硕士招生规模最大吗？

答：不是，是华中科技大学。

问：清华大学是博士招生最多的大学，对吗？

答：不对，2004年是浙江大学。

## 第一节 内地研究生教育的发展简史

研究生教育是西方教育的产物，伴随着近代社会专业的细分，大学教育之后的专门化学历教育应运而生，这就是为各行各业输送高级专门人才的研究生教育，英文是：Graduate Student Education。

然而，研究生教育在中国的发展总体上是缓慢的，大致在 100 年前，清政府引入了研究生教育，由于社会经济环境的原因，直至 1949 年的几十年间，仅只培养了几百名研究生，新中国成立以后，我国的研究生教育有了一定的起色，1950—1965 年的 15 年间，全国共招收研究生 2.3 万人，基本上适应了当时社会经济发展的需要。

十年浩劫，真正革掉了研究生教育的“命”，自 1966 年到 1978 年的 12 年中，中国的研究生教育基本处于停滞状态。

中国研究生教育的真正发展始于 1978 年，在恢复高等院校招生的第二年，全国就招收研究生共 10708 人，是前七十多年的一半还多。令人欣慰的是，随着改革开放和现代化建设事业的不断发展，研究生教育也呈现蓬勃向上以至于高速前进的态势：到 1997 年，研究生招生规模达到 63749 人。进入 21 世纪后，招生规模更是飞速前进：2000 年招生突破了 12 万，2004 年达到 33 万人之多。

从图 1.1 中可以看出，自 1978 年以来的二十几年间，中国研究生招生规模的增长高于大学生招生规模的增长：2004 年大学生的招生人数（400 万）是 1978 年（40.2 万）的 10 倍；而 2004 年研究生的招生量接近 33 万，是 1978 年招生量一万多人的 33 倍。从图 1.1 还可以看出，大学生、研究生的迅速扩招开始于上 20 世纪 90 年代末，后者的增长速度高于前者。

而且，研究生的数量增长基本上是同经济增长的速度相一致的：2004 年招生 33 万人是 1978 年的 33 倍，而同期国民经济的增长也大致相当：2003 年国内生产总值（116694 亿元）是 1978 年（3624 亿元）的 32.2 倍，

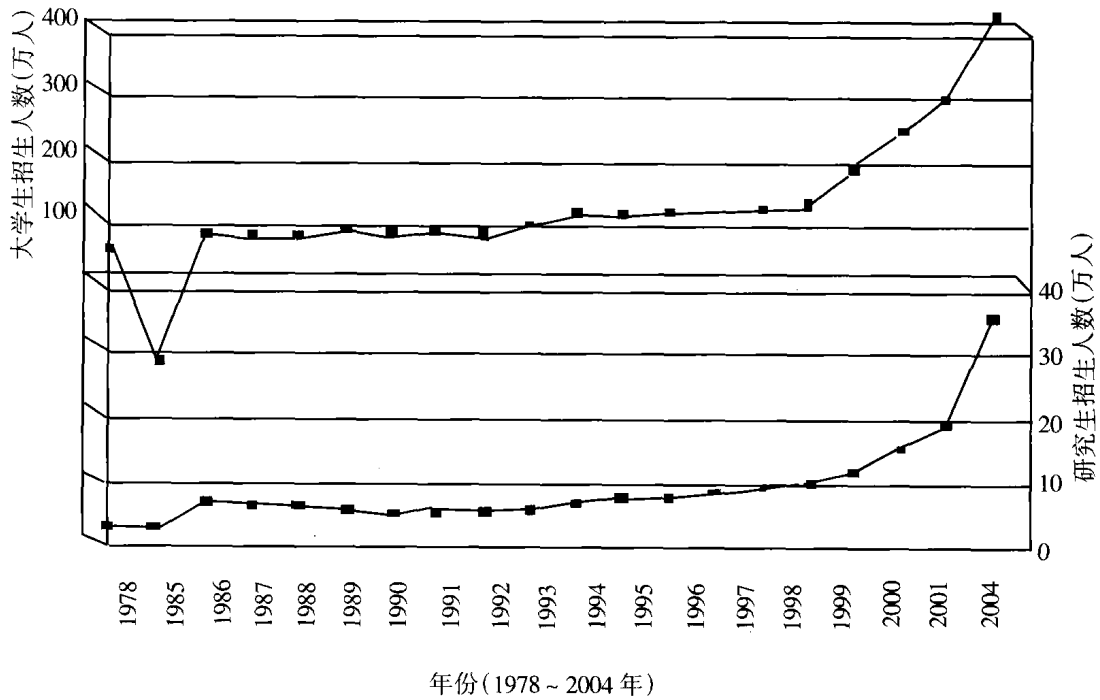


图 1.1 全国内地大学生、研究生招生人数变化趋势图

不过，根据近期发布的教育公报和政府官员的表态，今后研究生的招生规模（主要是硕士研究生）还要扩大。看来，2005 年研究生招生数量赶超 27 年前的大学生招生量并非难事。

在为中国研究生教育发展欢欣鼓舞的同时，我们却不能忽视另一事实，高等院校中教育者与被教育者的数量之比正在急剧下降：从 1978 年的 1:4 降到了 2001 年的近 1:14（参见图 1.2）。而且，随着大学生和研究生的继续扩招，这种比例还将下降（我们从没有听说过高校教师正在或者将要迅速扩招！）。这种下降的后果是研究生指导教师严重超负荷，教学和科研质量难以保证。其实，我们知道，研究生指导教师不单单限于研究生的教育教学。他们既要承担大学本（专）科学学生的教育任务，又要为研究生做教育与科研方面的指导（其中许多是硕士、博士双重导师），同时还得顾及科研项目的来源、经费以及许多社会事务。

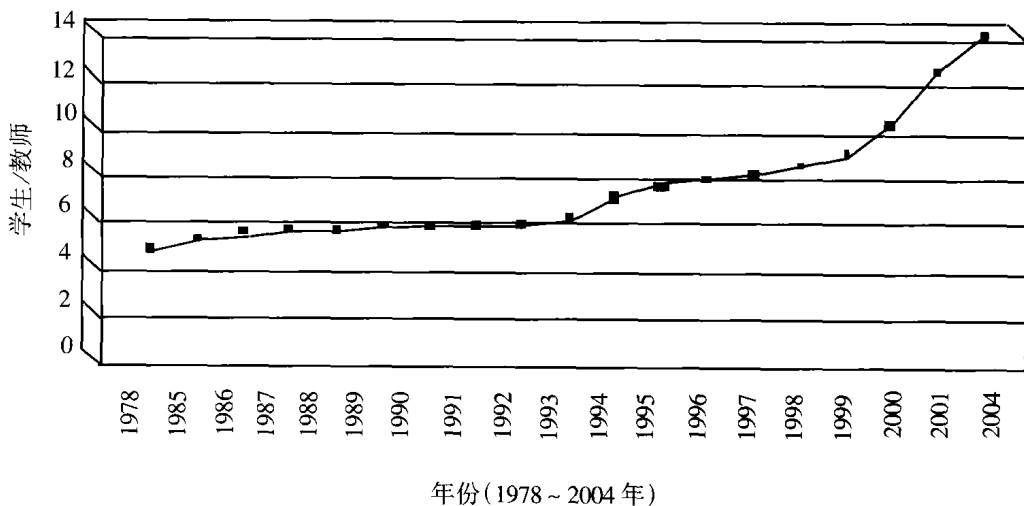


图 1.2 全国普通高等学校学生与教师人数比例图

所以说，在研究生招生规模不断扩大的同时，更为重要的是从数量和质量上加强师资力量建设，只有具备了强大的、高素质的导师队伍，中国的研究生教育才能真正具备高质量的大发展基础。

## 第二节 全国研究生招生规模概况

中国的研究生培养以高等院校为主体，这是跟发达国家相同的，但与发达国家不同的是，中国的科研机构在研究生培养方面扮演着重要角色，特别是分布于各地的中国科学院各研究所。虽然科研机构的招生总量在总招生规模中只占4%（2004年共招生13872人），但博士的招生量却占到了11%（2004年共招生5943人），充分说明科研机构在培养高级别、高素质的人才方面所发挥的作用。

中国研究生教育的另外一个特色是，培养机构散布于众多的行政主管部门（通常也是经费来源渠道）。据统计，管辖招生机构的中央部委和地方政府共有79个，其中招生总量不及全国总量1%的主管部门共有59个，而前20个主管部门招生机构的招生总量超过全国总量的88%。

表 1.1 中国内地研究生招生规模之分布

序号	主管部门	所辖研究生 招生机构招生总数	占全国研究生 招生总规模百分比
1	教育部	165882	50.85%
2	国防科工委	20312	6.23%
3	中国科学院	12648	3.88%
4	江苏省	10162	3.12%
5	辽宁省	9376	2.87%
6	上海市	6834	2.09%
7	陕西省	5812	1.78%
8	河北省	5387	1.65%
9	河南省	5200	1.59%
10	广东省	5053	1.55%
11	山东省	4968	1.52%
12	北京市	4881	1.50%
13	黑龙江省	4824	1.48%
14	云南省	4280	1.31%
15	四川省	4141	1.27%
16	湖南省	4082	1.25%
17	山西省	3963	1.21%
18	广西壮族自治区	3590	1.10%
19	重庆市	3549	1.09%

序号	主管部门	所辖研究生 招生机构招生总数	占全国研究生 招生总规模百分比
20	江西省	3320	1.02%
21	安徽省	3120	0.96%
22	福建省	3016	0.92%
23	吉林省	2925	0.90%
24	天津市	2850	0.87%
25	湖北省	2696	0.83%
26	甘肃省	2692	0.83%
27	浙江省	2500	0.77%
28	内蒙古自治区	2384	0.73%
29	新疆维吾尔自治区	2040	0.63%
30	贵州省	2026	0.62%
31	国务院侨务办公室	1972	0.60%
32	国家民委	1282	0.39%
33	卫生部	1183	0.36%
34	交通部	875	0.27%
35	宁夏回族自治区	505	0.15%
36	农业部	496	0.15%
37	海南省	432	0.13%
38	中国社会科学院	422	0.13%
39	公安部	405	0.12%
40	转制科研单位	395	0.12%
41	新疆生产建设兵团	318	0.10%
42	青海省	288	0.09%
43	国家体育总局	264	0.08%
44	中共中央党校	217	0.07%
45	中国地震局	195	0.06%
46	中国电子科技集团	172	0.05%
47	信息产业部	165	0.05%
48	西藏自治区	150	0.05%
49	国家安全部	146	0.04%
50	外交部	144	0.04%
51	中国民用航空总局	140	0.04%
52	国家林业局	140	0.04%
53	国家中医药管理局	133	0.04%
54	水利部	116	0.04%

序号	主管部门	所辖研究生 招生机构招生总数	占全国研究生 招生总规模百分比
55	中国工程物理研究院	110	0.03%
56	财政部	92	0.03%
57	中国人民银行	85	0.03%
58	国家海洋局	84	0.03%
59	机械科学研究院	81	0.02%
60	中国石油化工集团公司	78	0.02%
61	国土资源部	75	0.02%
62	文化部	70	0.02%
63	煤炭科学研究总院	54	0.02%
64	中国石油天然气集团公司	54	0.02%
65	铁道部	52	0.02%
66	国家电网公司	48	0.01%
67	中国生物技术集团公司	39	0.01%
68	中国气象局	36	0.01%
69	科学技术部	32	0.01%
70	中国钢铁工贸集团公司	32	0.01%
71	国家质量监督检验检疫总局	22	0.01%
72	广播电影电视总局	20	0.01%
73	国家食品药品监督管理局	18	0.01%
74	国家环境保护总局	17	0.01%
75	共青团中央	15	0.00%
76	国家测绘局	10	0.00%
77	国家烟草专卖局	10	0.00%
78	建设部	6	0.00%
79	商务部	5	0.00%

数据来源：教育部和国家发改委《2004年全国研究生招生计划》。

令人惊奇的是，处于前三位的中央三部委的招生总量占到了全国总量的61%，前17个地方政府管辖的招生机构招生总量只占27%。一个不争的事实是：研究生教育资源的大头由中央控制。

在地方政府中，江苏、辽宁、上海无可争辩地成为中国内地研究生教育的大省，它们的招生总量都超过了全国的2%，这与它们的发展地位是相符的。但也有不相符的地方：在经济相对落后的西部十省、市、区中，竟然有四个居于前20名，大大超过东部和中部的许多省份，其中陕西和云南较为突出，分别占据总排名第七和第十四，占据地方政府排名的第4和第11。这从一个侧面说明，经济的强弱并不意味着文化教育的强弱！

依据教育部和国家发改委联合下发的招生计划，2004年全国共有硕士研究生招生机构760所，共计划招生273117人。其中，高等院校458所，计划招生262720人，科研院所302个，计

划招生 10397 人。

博士研究生招生机构共有 364 个，共计划招生 53096 人，其中，高等院校 241 个，计划招生 47153 人，科研院所 123 个，计划招生 5943 人。

在高等院校中，教育部下属的院校是研究生培养的主力军，2004 年教育部属下共有 75 所大学招收硕士研究生，共计划招生 133041 人；有 75 所大学招收博士研究生，共计划招生 32841 人，分别占高等院校招收总数的 50.64%、69.65%，分别占全国总招生数的 48.71%、61.85%。

高等教育经过二十多年的快速发展，目前我国的总体规模已经超过美国，可以说是世界高等教育的大国。同样，我国的研究生招生机构中也出现了“超级”现象。2004 年全国共有 4 所大学硕士招生超过 4000 人、9 所大学超过 3000 人、招生人数过千人的硕士招生机构 75 所共招生 156863 人，占总数的 57%；共有 10 所机构博士招生超过 1000 人。

从考生最关心的角度出发，我们将 2004 年全国研究生招生机构和招生规模按照各单位招生人数的多少列表于 1.2 和 1.3，作为 2005—2006 年考研人员的参考。值得注意的是：

1. 表中人数皆是计划人数，各单位最后实际招生人数可能有所增加。例如，兰州大学 2004 年硕士研究生实际录取人数为 1694 人，比计划的 1678 人多出 16 人。

2. 这里的研究生招生机构及规模不涉及军队系统。但使用 114 国际 (<http://www.114ee.com/>) 研究生招生信息查询系统，便可以依据专业查询到招收该专业全国所有机构的详细招收信息（参考第四章）。

3. 国家对中国科学院研究生院（北京地区）是作为一个整体下达招生计划。事实上，该整体包含北京地区三十多个研究所和一个本部。本书文字部分对此未做细分，但在光盘的查询系统中，读者可以查到各个研究所和本部的招生详情（参考第四章）。

说明：由于近些年高等学校更名合并现象比较频繁，表中的少数招生机构名称可能不同于当前的称谓。例如，“天津职业技术师范学院”已经更名为“天津工程师范学院”。

### 第三节 全国硕士研究生招生机构和规模

根据教育部、国家发展和改革委员会计划，2004 年全国共招收硕士研究生 273117 人（其中国家计划 146311 人，委培和自费 126806 人）；硕士研究生招生机构共有 760 所。

表 1.2 中国内地硕士研究生招生机构及规模

序号	招生机构	招生总规模	国家计划人数	国家计划人数占总规模比例	招收委培和自费人数	委培和自费人数占总规模的比例	主管部门	所在城市
招生人数在 4000 人以上的硕士招生机构有 4 所，共招收硕士学位研究生 18868 人（国家计划 9278 人，委培和自费 9590 人），占硕士招生总人数的 6.91%。								
1	华中科技大学	5200	2220	43%	2980	57%	教育部	武汉市
2	吉林大学	4968	2568	52%	2400	48%	教育部	长春市
3	武汉大学	4500	2500	56%	2000	44%	教育部	武汉市



序号	招生机构	招生总规模	国家计划人数	国家计划人数占总规模比例	招收委培和自费人数	委培和自费人数占总规模的比例	主管部门	所在城市
4	四川大学	4200	1990	47%	2210	53%	教育部	成都市
招生人数在 3000 ~ 4000 人之间的硕士招生机构有 9 所, 共招收硕士学位研究生 30628 人 (国家计划 19403 人, 委培和自费 11225 人), 占硕士招生总人数的 11.21%。								
1	北京大学	3857	3417	89%	440	11%	教育部	北京市
2	浙江大学	3850	3311	86%	539	14%	教育部	杭州市
3	哈尔滨工业大学	3800	1619	43%	2181	57%	国防科工委	哈尔滨市
4	山东大学	3414	1472	43%	1942	57%	教育部	济南市
5	中山大学	3300	1725	52%	1575	48%	教育部	广州市
6	清华大学	3250	2600	80%	650	20%	教育部	北京市
7	西安交通大学	3100	2231	72%	869	28%	教育部	西安市
8	中南大学	3050	1403	46%	1647	54%	教育部	长沙市
9	上海交通大学	3007	1625	54%	1382	46%	教育部	上海市
招生人数在 2000 ~ 3000 人之间的硕士招生机构有 21 所, 共招收硕士学位研究生 51110 人 (国家计划 29016 人, 委培和自费 22094 人), 占硕士招生总人数的 18.71%。								
1	复旦大学	2950	2275	77%	675	23%	教育部	上海市
2	同济大学	2950	1501	51%	1449	49%	教育部	上海市
3	中国人民大学	2950	2150	73%	800	27%	教育部	北京市
4	重庆大学	2900	1380	48%	1520	52%	教育部	重庆市
5	天津大学	2758	1601	58%	1157	42%	教育部	天津市
6	中国科学院研究生院 (北京地区)	2558	2558	100%	0	0%	中国科学院	北京市
7	武汉理工大学	2500	965	39%	1535	61%	教育部	武汉市
8	厦门大学	2500	1000	40%	1500	60%	教育部	厦门市
9	南京大学	2492	1650	66%	842	34%	教育部	南京市
10	南开大学	2400	1447	60%	953	40%	教育部	天津市
11	东南大学	2400	1376	57%	1024	43%	教育部	南京市
12	大连理工大学	2350	1495	64%	855	36%	教育部	大连市
13	北京航空航天大学	2316	1158	50%	1158	50%	国防科工委	北京市
14	北京理工大学	2316	1158	50%	1158	50%	国防科工委	北京市
15	东北大学	2200	1081	49%	1119	51%	教育部	沈阳市
16	电子科技大学	2150	790	37%	1360	63%	教育部	成都市