

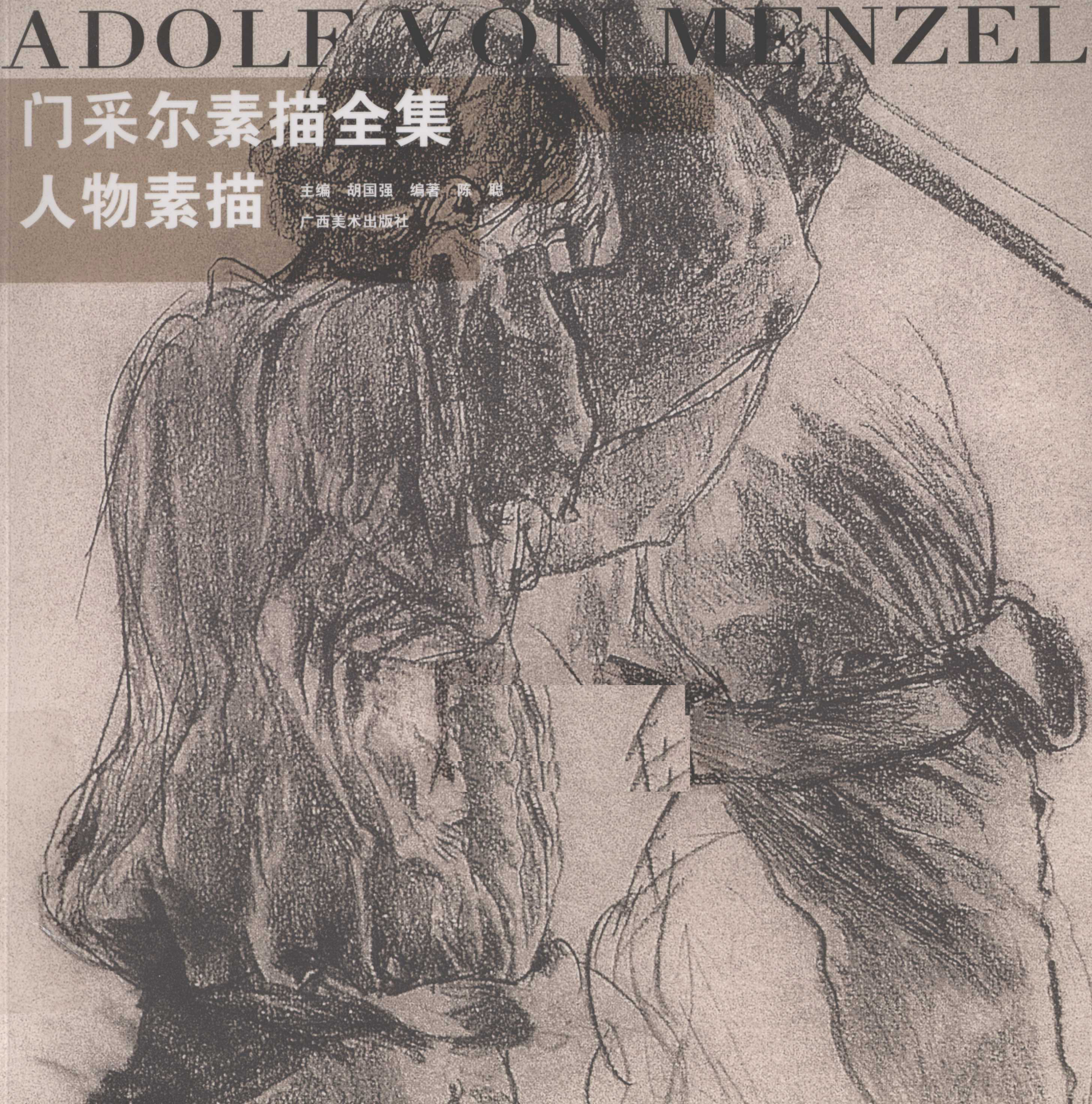
ADOLF VON MENZEL

门采尔素描全集

人物素描

主编 胡国强 编著 陈 聪

广西美术出版社





A handwritten signature in dark ink, appearing to read 'A. Menzel', is positioned in the upper right quadrant of the page. The signature is fluid and cursive, with a large initial 'A' and 'M'.

[德]Adolf von Menzel

# 门采尔素描全集

## 人物素描

主编 胡国强 编著 陈 聪

 广西美术出版社

## 图书在版编目(CIP)数据

门采尔素描全集·人物素描 / 胡国强主编; 陈聪编  
著. — 南宁: 广西美术出版社, 2010.5

ISBN 978-7-80746-973-5

I. ①门… II. ①胡… ②陈… III. ①人物画—素描—  
作品集—德国—近代 IV. ①J234

中国版本图书馆CIP数据核字(2010)第089773号

## 门采尔素描全集

人物素描 Mencaier Sumiao Quanji  
Renwu Sumiao

主 编: 胡国强

编 著: 陈 聪

策 划: 林增雄

责任编辑: 林增雄

装帧设计: 一 生

责任校对: 肖丽新 陈小英

审 读: 林柳源

出 版 人: 蓝小星

终 审: 黄宗湖

出版发行: 广西美术出版社

地 址: 南宁市望园路9号

邮 编: 530022

网 址: [www.gxfinearts.com](http://www.gxfinearts.com)

制 版: 广西雅昌彩色印刷有限公司

印 刷: 深圳雅昌彩色印刷有限公司

版 次: 2010年6月第1版

印 次: 2010年6月第1次印刷

开 本: 787 mm × 1092 mm 1/12

印 张: 8

书 号: ISBN 978-7-80746-973-5/J · 1226

定 价: 40.00元

# 前言

李永强



门采尔

阿道夫·门采尔（Adolf von Menzel），生于1815年，逝世于1905年，享年90岁，他的从艺生涯近80年，他的生命与艺术几乎贯穿了整个19世纪，他是世界著名的素描大师，是德国19世纪成就最大的画家与现实主义艺术大师，也是欧洲最著名的历史画家、风俗画家之一。

他出生于德国布雷斯劳的一个印刷作坊的家庭，布雷斯劳是德国的一座名城，文艺复兴之后，布雷斯劳迅速发展成为中欧的文化和科学中心。这里拥有各个历史时期留下的各种各样的建筑，高耸入云的哥特式教堂，金碧辉煌的巴洛克式教堂，各种风格的酒吧、剧院让人流连忘返，艺术氛围亦十分浓烈。在父亲与周围环境的熏陶下，门采尔从13岁就开始进入了艺术的殿堂，接受了短期的石膏与人体写生训练，并显示出惊人的艺术天赋。1833年，18岁的门采尔进入柏林美术学校深造，而后因为贫困与有领导认为他“缺乏天资、不可造就”的原因离开柏林美术学校，从此踏上了通过自学并取得成功的艺术征途。1838—1844年，他成功地地为歌德的诗《艺术家生活的道路》创作了一套版画插图，这也是他最早的成名作，并由此加入了柏林青年艺术家协会。此后，经过在艺术上的刻苦努力，门采尔的声誉不断提高，并成为德国腓特烈大帝的宫廷画家。1839—1849年先后为史学家库克列尔的《腓特烈大帝传》与《腓特烈第二全集》所创作的600余张插图与不少的油画作品，使他一举成名，并获得了历史画家的称号，享誉欧洲画坛。19世纪五六十年代，资本主义工业在德国蓬勃发展，门采尔在广游欧洲艺术圣地，并三次到达法国巴黎之后，受法国批判现实主义艺术家库尔贝等人的艺术影响，开始更加直接地面向现实生活，并创作了大量的现实主义题材的风俗画、风景画与肖像画。此时，他的绘画艺术由“历史性”逐渐转变为“现实性”，由“古典、浪漫”转变为“批判现实”，由“宫廷贵族”转变为“民间工人”，虽然这些转变不是完全绝对、彻底，但亦显示出他对工人阶级苦难现实的深度关注，并力求以真实的态度批判性的表达出来。其最著名的《轧钢工人》创作于1875年，此幅作品属于德国第一幅反映工人题材并取得成功的现实主义名作，为了创作此幅作品，他深入到西里亚门工业区体验生活，并在车间里画了几百幅速写与素描，最后运用“黑影强光”来塑造了钢铁工人劳动、休息、进餐等多样的生活场面，创作出了“令人惊讶地真实描写了现代工人形象”（斯塔索夫）的不朽作品。



晚年的门采尔享有崇高的声誉，政府授予他荣誉公民的称号，并提升他为贵族。1885年，70岁的门采尔受聘为柏林大学名誉校长，次年被俄国彼得堡美术学院聘为荣誉院士。1905年2月9日，90岁的艺术老人门采尔与世长辞，德国皇宫为其举行了只有元帅将军才能享有的盛大葬礼，门采尔虽然驾鹤西去了，但他却给世界留下了极其珍贵的艺术瑰宝。

德国的素描艺术在世界艺术史上都有一定的地位，如果说欧洲文艺复兴时期丢勒与荷尔拜因是德国素描艺术的第一次高峰，那么，19世纪出现的门采尔则创造了德国素描艺术的第二次高峰，他们共同构建了德国素描艺术的发展脉络。

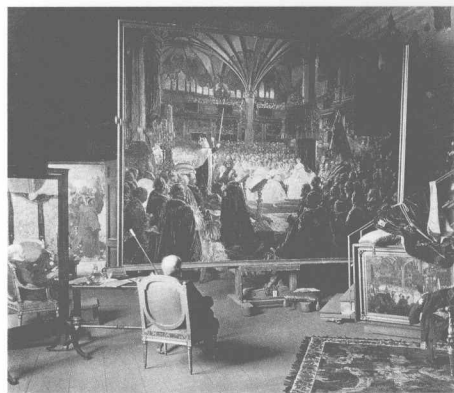
门采尔早期的素描作品画面工整精细、严谨理性；中期作品处于艺术发展与探索时期，探索性与尝试性强，题材与处理手法多样；晚期作品沉稳中透着老辣，在严谨基础上高度概括。整体上看，门采尔的素描是深刻的、理性的、严谨的，与德国文艺复兴时期丢勒、荷尔拜因的素描一脉相承，不同之处在于门采尔在继承这一优秀的传统基础之上，把素描的表现力与艺术性提升到一个新的高度。

门采尔是一个极为勤奋的画家，是一个令人折服与崇拜的艺术大师。他时时刻刻都携带着画笔与速写本，不管身在何处，都会看见他作画的影子。有人戏称其得了“绘画狂热症”，他便高兴地说“希望此病是绝症”。门采尔一生创作了大量的艺术作品，包括油画、版画、水彩画、素描、速写等，数以万张，甚至更多。在经历了二战炮火的毁坏之后，剩余的素描作品就达15000余张，真可谓是不折不扣的素描大师。

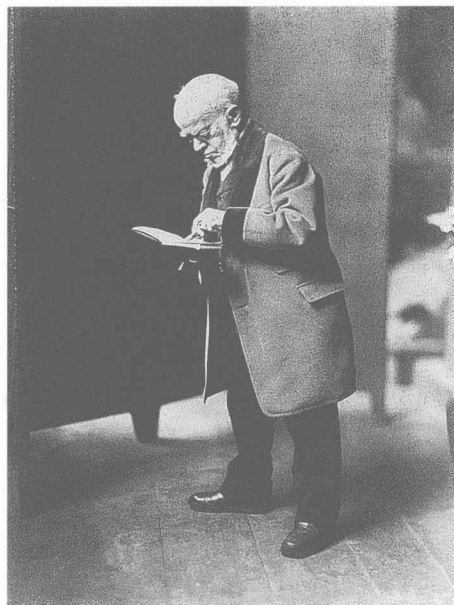
艺术来源于生活，门采尔的素描始终坚持表现自己所熟悉的现实生活，题材涉猎十分广泛，既有重大历史事件，又有身边日常的现代生活，也有美丽的自然风光、建筑，还有花卉、静物。尤其是人物素描，他能够通过素描表现出不同的人物性格，通过对人物形象外部特征的准确刻画，把所表现对象的性情、内心精神表达得淋漓尽致。衣食无忧、安逸享乐的上层社会的生活场景——皇宫礼仪、庆典宴会，贫困无助、辛苦艰难的下层人物——乡村贫民、城市工人等，都是他表现的对象，高贵优雅的宫廷贵妇，天真活泼的小孩，疲惫不堪的工人，这些不同身份、不同性格的人物在他的笔下生动传神，惟妙惟肖，他用素描演绎了真实的现实生活。

除了人物素描外，门采尔还创作了大量的风景速写作品，这在欧洲艺术家群体中极为稀少。他把德国美丽的自然风光运用画笔予以表现，幽静的农村小舍、闲适的林间小道、唱歌的小溪流水、深邃的茂密森林，还有那嘈杂的集市、雄伟肃穆的古代建筑、豪华奢丽的现代宫殿，等等，通过层次分明、细致到位的素描作品表达出诗画一般的境界。

门采尔的素描重视分析与研究、重视理解，他以细致入微的观察、理性的分析为基础，笔法生动，造型严谨，表现力非常强。他的素描总是贴近生活，贴近自然，有一种亲切感。他还善于捕捉瞬间即逝的形象与动作，对于人物一闪而过的动作、场面都表现得准确到位，这缘于他刻苦的素描写生训练与严谨的研究创作态度。在他的人物素描作品中经常会见到局部特写，那是因为他对作品中的某些细节不甚满意时所作的进一步的研究与探索或是对人体结构的深入研究。门采尔对繁杂物象、宏大场面的概括能



在《威廉一世在哥尼斯堡加冕》前的门采尔



门采尔在柏林画速写



工作室中的门采尔



国家画廊中的门采尔作品展厅



门采尔在画室



门采尔在柏林

力相当突出，这在人物众多的场景素描作品与风景素描作品中尤其得到体现，显示出他不同寻常的艺术才能。正是这样深入的研究、反复的练习、执著的艺术精神，才造就了他艺术的成功。

门采尔的素描技法丰富多样，他没有囿于常规的铅笔与炭笔等材料的限制，而是不断尝试与探索新的技法与材料，让材料、技法为艺术服务。色彩丰富的粉笔、透明的树胶水彩、厚重的油质颜料，还有木匠使用的方折尖角的六角铅笔，等等，他通过多种材料的结合，运用擦、涂、画等技法塑造出了传神的艺术作品。

素描，广义上讲，涵指一切单色的绘画，起源于西洋造型能力的培养。而狭义上的素描，指用于学习美术技巧、探索造型规律、培养专业习惯的绘画训练过程。其实，素描也是一种正式的艺术创作，可以用单色线条（也可以用两种或两种以上的颜色）或涂抹成面等方式来表现直观世界中的事物，可以表达思想、概念、态度、感情、幻想、象征甚至抽象形式。

为了让大家更好地了解素描、学好素描，本套书汇编了门采尔的优秀素描作品，分类成册，献给广大读者。

本套书共分四册，第一册为头像素描。素描头像是最常见、应用最广泛的素描形式，而且高考要考，读大学、研究生都要经常画，那么，如何画好一张素描头像呢？本册内容即是针对此问题，通过欣赏、学习门采尔的经典素描头像作品，让大家理解如何避免公式化、概念化地将人物千篇一律、千人一面的机械式的描摹，如何抓住人物内在性格和情绪进行刻画，如何使画面人物生动、传神。

第二册为人物素描。本册的重点在于帮助大家理解人物的比例、结构、透视、动态等知识，理解人体的内部结构与运动规律、透视规律，理解如何准确表现出人物在视角变化和运动动态中的特征变化。

第三册为人体结构、局部习作。俗语说“画人难画手”，其实何止手，还有脚、关节、背部肌肉等很多较为难表现的地方。基于此，本书集中了门采尔优秀的人体结构与局部的素描作品，给大家提供了一个很好的范本，帮助大家提高人体结构与许多局部的处理手法。

第四册为风景速写。虽然风景速写的难度较小，因为自然景物本身是相对静止不动的，这就使我们有较多的时间选择作画角度，确定构图，描绘和润色加工。但风景速写的难处在于概括，如何把凌乱的、繁杂的场景进行提炼、取舍、概括，进而表现才是问题的重点。门采尔的风景速写作品正好为我们解决这一问题，通过临摹与学习，使我们的提炼、概括能力得到进一步提高。

总之，本全集汇集了门采尔的头像素描，人物素描，人体结构、局部习作，风景速写各个方面的优秀作品，并对许多精彩的局部作了放大以便于观赏与学习，内容全面，针对性与实用性较强，无论你是有一定成就的画家，还是美术专业的学生都会有极高的参考价值。



# 目 录

姑娘和左方高起的帽子 炭笔	1	做面包的妇女 铅笔	30	若干个吃饭的工人形象习作 铅笔	61
为《威廉明娜》所画的模特儿习作 色粉笔	2	两手交叉坐着的老人 炭笔	31	逆光中的两个男人 铅笔	62
右手拿着泥抹的泥水匠 铅笔	3	身着18世纪装束坐在驾驶台上的马车夫 铅笔	32	系着围裙、戴着头巾的农妇在祈祷 炭笔	63
参观冶炼厂 树胶水彩 画纸	4	头戴鸭舌帽、腰束皮围裙的工人 铅笔	33	跪在地上的工人 炭笔	64
双手拿着一把大钳子的工人背影 铅笔	5	铸造厂的炉前工(局部) 铅笔	34	身体俯向车轮的工人 炭笔	65
克拉拉女士的肖像 油彩 画布	6	铸造厂的炉前工 铅笔	35	两个步兵 铅笔	66
弗里德里克·阿诺尔德小姐像 铅笔	7	因遭轰炸而躺在地上无家可归的人 色粉笔	36	打弹子的人 铅笔	67
克拉拉·舒曼和约瑟夫·约阿希姆在音乐会上 色粉笔	8	扶椅子男人的背影 铅笔	37	农民用镰刀在刈割 铅笔	68
为《克拉拉·舒曼和约瑟夫·约阿希姆在音乐会上》 所画人物习作 色粉笔	9	一位姑娘把右手伸到圣水盆里 炭笔	38	灯旁的母与子 铅笔	69
蹲坐着的埃米莉·门采尔 色粉笔	10	一个日本人坐在那里弯着身子工作 铅笔	39	一个躺在地上的骠骑兵 铅笔	70
坐着的克拉薇尔太太 炭笔	11	站在地图桌旁边的元帅 炭笔	40	撑开的竹架伞 铅笔	71
擦石板的学童 铅笔	12	躺在吊铺上的先生 炭笔	41	三种姿势的日本女人 铅笔	72
一位近视眼先生在看书 炭笔	13	戴着帽子、袖子向上卷着、系着皮围裙的轧铁工 人 铅笔	42	日本人的坐像 铅笔	73
坐着的姑娘的半身像(局部) 炭笔、铅笔	14	右手压在头下躺着的人 炭笔	43	表情古怪的自画像 铅笔	74
坐着的姑娘的半身像 炭笔、铅笔	15	向左前方弯着身子的女人像、背像 铅笔	44	站在工作台旁边的三个五金工人 铅笔	75
一个中年人在检验一把长刀的刀锋 炭笔	16	模特儿写生 黑色粉笔	45	一个在作画的日本人 铅笔	76
站在门采尔绘画面前的美术爱好者 色粉笔	17	意大利维罗纳的水果小贩(局部) 铅笔	46	两个军官和两个妇人 铅笔	77
梅尔克女士的肖像 油彩 画布	18	意大利维罗纳的水果小贩 铅笔	47	柏林卫戍教堂陵墓里的德罗希赛斯——瓦尔特堡伯爵 的尸体 铅笔	78
坐在沙发上的妇人 铅笔	19	穿节日服装的某夫人 铅笔	48	宫廷舞会上的三位夫人和三位先生 铅笔	79
画家与汽锤前的工人 水彩 画纸	20	在美术学院画水粉画的美术家 铅笔	49	骑驴漫游 铅笔	80
身着1600年前服装样式的先生 铅笔	21	布吕尔伯爵 铅笔	50	躺在地上的骠骑兵 铅笔	81
理查德·门采尔——画家弟弟 黑色粉笔	22	老妇与少妇 铅笔	51	两个石匠在加工一块石板 铅笔	82
小女孩像 黑色粉笔	23	打弹子人的两种姿势 铅笔	52	一个蓄须老人的半身像 炭笔	83
阿玛利埃·冯·布瑞乌本公爵夫人 炭笔	24	垂危的士兵 铅笔、水彩	53	为《安息日》所画的人物习作(局部) 铅笔	84
拜里舍尔·萨珀尔 色粉笔	25	石匠在凿刻 铅笔	54	为《安息日》所画的人物习作 铅笔	85
在火车包厢中打哈欠 色粉笔	26	在火车上头等包厢里睡觉的绅士 炭笔	55	男人像及手持雨伞的习作 铅笔	86
为《扶手椅中的腓特烈二世》所画的模特儿习作 色粉笔	27	拿着蜡烛的官员 黑色粉笔	56	威罗的露天广场的工人 铅笔	87
站在钢琴旁的门采尔妹妹埃米莉 铅笔、水彩笔	28	扮做官员的模特儿习作 铅笔	57	向导约翰·弗兰克坐在桌子旁边 铅笔	88
钢琴弹奏者 铅笔	29	写生 色粉笔	58	普鲁士奥古斯特·威廉亲王 铅笔	89
		下楼梯男子 炭笔	59		
		穿着旅行皮大衣的将军 炭笔	60		



姑娘和左方高起的帽子 炭笔 180 mm × 115 mm 1890—1895年



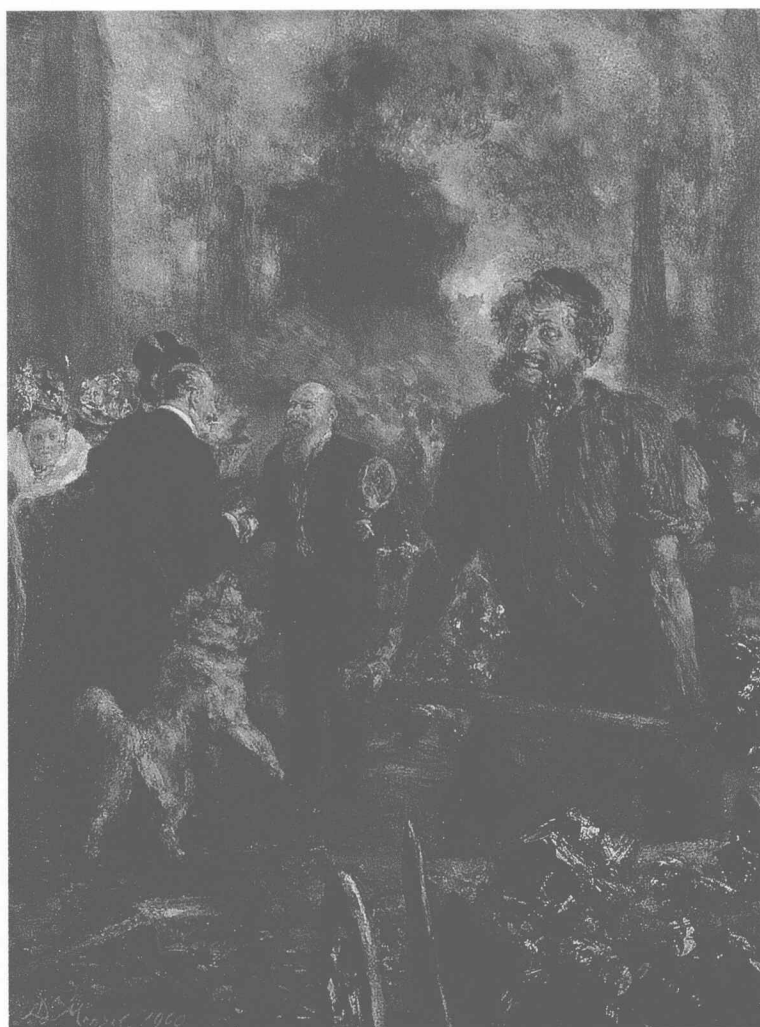


为《威廉明娜》所画的模特儿习作 色粉笔 386 mm × 441 mm 1851—1852年



右手拿着泥抹的泥水匠 铅笔 185 mm × 125 mm 1875年





参观冶炼厂 树胶水彩 画纸 尺寸不详 1900年

试读结束：需要全本请在线购买：[www.ertongbo4k.com](http://www.ertongbo4k.com)



双手拿着一把大钳子的工人背影 铅笔 205 mm × 130 mm 年代不详





克拉拉女士的肖像 油彩 画布 440 mm × 360 mm 1848年



弗里德里克·阿诺尔德小姐像 铅笔 200 mm × 138 mm 1841年





克拉拉·舒曼和约瑟夫·约阿希姆在音乐会上 色粉笔 270 mm × 330 mm 1854年



为《克拉拉·舒曼和约瑟夫·约阿希姆在音乐会上》所画人物习作 色粉笔 200 mm × 155 mm 1854年





蹲坐着的埃米莉·门采尔 色粉笔 300 mm × 240 mm 1851年