

甘  
肃  
民  
间  
民  
俗  
美  
术

GANSU MINJIAN  
MINSU MEISHU

甘肃省文化馆  
编

甘肃人民美術出版社





J528  
30

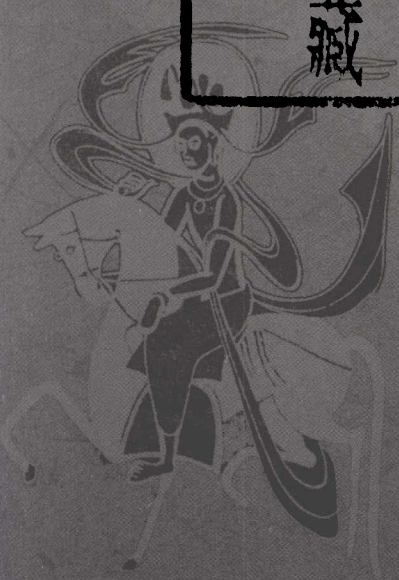
甘  
肃  
民  
间  
民  
俗  
美  
术

GANSU MINJIAN  
MINSU MEISHU

甘肃省文化馆  
编

江苏工业学院图书馆  
藏书章

甘肃人民美术出版社







# 序

邵明

甘肃省位于中国西部，面积45万平方公里。这里居住着汉、回、藏、东乡、裕固、保安、撒拉、蒙古、哈萨克、维吾尔、土、满等十多个民族，2600多万人民。他们勤劳勇敢，和睦相处，共同创造了丰富多彩、弥足珍贵的文化遗产。这些文化遗产，包括以物质形态存在的文化遗产，如文物、典籍等，也包括以非物质形态存在的文化遗产，如口头传说、传统的表演艺术、民俗活动、传统手工技艺、民间美术等。甘肃民间民俗美术是这些文化遗产的重要组成部分。

甘肃是一块古老的土地，历史悠久。陇东高原是周人先祖不窋和公刘故地，秦川又是伏羲和女娲的家乡，史称羲皇故里。九曲黄河留下不少大禹治水的足迹。河西走廊是秦汉开拓之地，陇南山地是氐、羌建政割据区域。甘南草原曾是唃廝囉经营之所。甘肃是历史上文明的三条古道所经之处。丝绸之路纵贯东西2000多公里，唐蕃古道和蜀道都取道这里。甘肃又是历史上少数民族驰骋开拓的地方。秦汉以降，氐、羌、鲜卑、匈奴、突厥、女真、党项、吐蕃等族在这里繁衍生息，开发了这片热土。元明以后，又有东乡、回、保安、藏、土等民族与汉族聚居在这里，为开发甘肃作出过重要贡献。因此，甘肃民间民俗美术不仅具有中华民族传统的文化底蕴，而且具有浓郁的各民族文化情调和特点，博大精深，异彩纷呈。这里产生过中国最早的绘画——秦安大地湾地画；有彩陶文化



成就最高的马家窑文化精美彩陶；有著名的敦煌莫高窟、麦积山石窟和炳灵寺石窟；有举世无双的汉代铜奔马；有意蕴深厚的拉卜楞寺佛教艺术。毫不夸张地说，甘肃民间民俗美术是一个蕴藏丰富的“千佛洞”，是一个异彩纷呈的民间民俗美术博物馆。它的信息和容量，它的艺术和美学价值，完全可以同丝路石窟艺术媲美。哲学的思辨，神化的描绘，宗教的理智和科学的抽象，在这里得到了生动的体现。黄土高原的雄浑，大戈壁的磅礴，草原的恢宏，熔铸了其艺术格调和分量。图案的繁缛，色彩的绚丽，构思的精巧，编织了煌煌烨烨的华彩。

现在，甘肃民间民俗美术正在引起越来越广泛的关注。特别是政府主导的非物质文化遗产保护工作，坚持“保护为主，抢救第一，合理利用，传承发展”的方针，将包括民间民俗美术在内的非物质文化遗产纳入政府保护之列。甘肃省先后有兰州黄河大水车制作技艺、保安腰刀、临夏砖雕、庆阳剪纸、庆阳香包绣制、酒泉夜光杯雕等民间民俗美术项目被列为国家级非物质文化遗产保护名录。甘肃民间民俗美术必将在新的时代焕发出更加夺目的光彩。

《甘肃民间民俗美术》一书是我省文化工作者对甘肃民间民俗美术一次较为系统的梳理，1994年首次出版，受到读者好评。时隔14年，《甘肃民间民俗美术》作为“农家书屋文库”之一修订再版，又增添了非物质文化遗产保护等方面的新内容。无论站在哪个角度，都是可喜可贺的。

甘肃民间民俗美术是劳动人民在长期的生活与生产实践中创造出来的，是他们勤劳和智慧的结晶。现在通过系统整理作为农家书屋读物再回馈广大民众，真正做到文化资源的共享，这也是我们学习和贯彻科学发展观的重要举措。

在《甘肃民间民俗美术》修订再版之际，聊述数言，权为之序。

2008年11月

历史悠久多姿多彩的  
甘肃民间民俗艺术

目录

- 001 历史悠久多姿多彩的甘肃民间民俗艺术
- 053 甘肃民间民俗艺术的流布
- 071 甘肃民间民俗艺术的特征
- 082 附录 1
- 086 附录 2



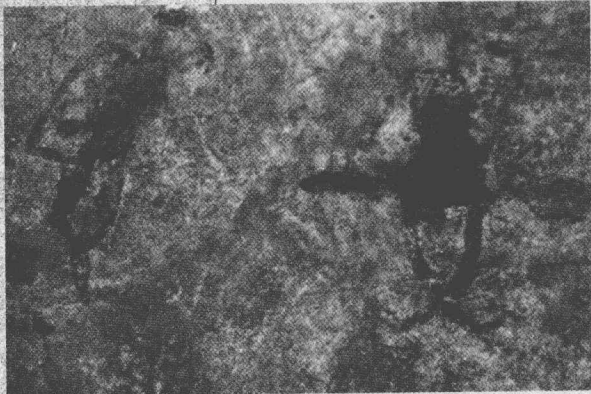
# 历史悠久多姿多彩的 甘肃民间民俗美术

历史悠久多姿多彩的  
甘肃民间民俗美术

LISHI YOUJIU DUOZIDUOCAI DE GANSU MINJIAN MINSU MEISHU

甘肃地处中国西北部黄河上游，青藏高原、内蒙古高原、黄土高原和秦巴山地交会地带，是我们伟大祖国的文化发源地之一。早在旧石器时代就有人类繁衍生息，“武山人”头骨化石距今3.8万年；华池赵家岔遗址是我国旧石器出土最早遗址。新石器时代的秦安大地湾遗址早于半坡文化已为世人注目。特殊的地理位置，为甘肃文化的产生和发展提供了特殊的地理环境和民族交融的舞台。兼容高原农耕、牧猎文化为一体而形成的黄河文化，为周、秦文化发祥更具广博的包容性；古代许多古老民族，在这里聚散、停留、迁徙和生息，使甘肃成为汉族文化与各少数民族文化之间的交融荟萃之地，孕育了丰富多彩的多民族文化；甘肃又是古丝绸之路的繁荣通道，以经济贸易为载体，东西文化在这里交流并蓄，留下了种种优秀文化遗迹。以黄河文化、多民族文化和丝绸之路文化为三大源流，形成了甘肃独有的文化形态和内涵，并以博大精深，雄浑多姿的主体内涵，包罗了中国西部文化的种种素质，成为西部文化的典范。

甘肃民间民俗美术，是甘肃文化的重要组成部分和精髓。它标志着甘肃文化的主体（劳动者）面貌，体现着物质文明和精神文明的程度。



秦安大地湾地画

甘肃民间民俗美术历史悠久，源远流长。肃北大黑沟等地的岩画，画面内容多为射猎、放牧、练武、乘马作战和各种动物，留下史诗般牧猎民族粗拙恢宏的民间美术；秦安大地湾的地画，距今7800年，是目前我国发现最早的农耕民族绘画资料。彩陶文化遍布黄河、泾、渭、洮、

庄浪等河流流域及全省境内。最大的陶器发现于甘肃，齐家文化和辛店文化中的彩陶人头器盖和人体雕塑是世界最早的雕塑品。彩陶艺术，在甘肃境内整个新石器时代处于高度繁荣状态，以其精美的造型和斑斓的图案，甘肃被誉为彩陶之乡。积石山保安族东乡族撒拉族自治县三坪村出土的小底、圆腹、大漩涡纹彩陶被专家称为“彩陶王”。吹奏乐器陶埙最早出土于玉门火烧沟；永登县东山坪出土的彩陶鼓，是我国现存最早的一种打击乐器。武威县出土的舞蹈纹彩陶盆是继青海上孙家寨出土舞蹈纹彩陶盆之后又一重大收获。彩陶艺术集雕塑、绘画、音乐、舞蹈为一体，反映了新石器时代甘肃民间艺术的成就。武威雷台的东汉铜奔马，代表了青铜器艺术的最高成就。以莫高窟、麦积山、炳灵寺为代表的石窟遍布全省，集绘画、雕塑、建筑艺术之大成，横跨1500多年的历史。发现于张掖的金代四美图民间木版画，是我国目前发现最早、堪称中国木版画史上的稀世珍品。藏传佛教六大寺院之一的拉卜楞寺，是藏传佛教艺术宝库；被誉为中国“麦加”的临夏市，集中国伊斯兰教建筑艺术之精华。

特别值得重视的是，近年我们在考查民间民俗美术的同时，又在甘肃庆阳发现了黄帝庙塑像。另外，此庙墙上也绘有黄帝在天宫率领群神壁画，它们和秦安的女娲像如出一辙。这也证实了甘肃陇



东是中国远古人类活动最早地区之一，这里的文化是先秦文化的荟萃，也是中国民间民族文化的源头之一。

甘肃民间民俗美术有着深厚的历史文化底蕴。甘肃人民创造了灿烂的古代民间艺术，同样也创造出了辉煌的现代民间艺术，使甘肃民间民俗美术在祖国文化宝库中熠熠生辉。

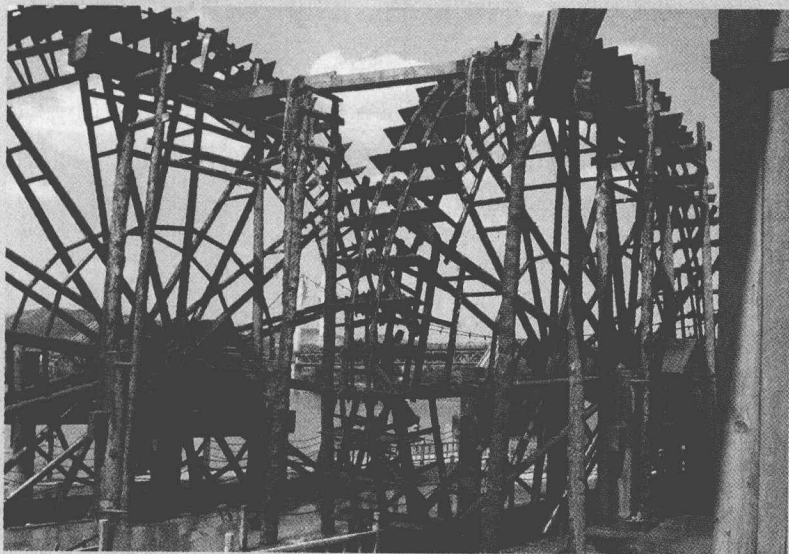
### 民俗美术

民俗美术是人们在直接用于生产、生活、民俗活动的器皿上有意识地加以一定的装饰工艺及造型加工，使其不仅可以用于生产、生活及民俗活动，作为工具或藉此赖以生存的物质条件，而且给人们赋予了精神寄托，即人们的审美情趣。

生产劳动工具和交通设施，较突出的有水车、风车、织机、织锦带和握桥等。

#### 兰州水车

据传源于明嘉靖年兰州人段续仿云南筒车所创。兰州水车比筒



兰州黄河大水车

车结构复杂，工艺更加精细，造型更加优美，形成了自己特有的风格。兰州水车大的直径达23米，车轴直径就达一米，双层辐条，内外三圈横辐，最外两圈横辐间用木条制成矩形，横竖间格，既加固了水车外圈，又增加了工艺造型，可带48个长方形提水木斗，水车主体全用木料卯榫结合。这一生产工具，以它精巧的工艺，独特的造型，成为兰州的象征。

### 握桥

亦称伸臂木梁桥。是甘肃独有的一种交通设施，现存握桥结构精巧、建筑宏大者有渭源的灞陵握桥和兴隆山握桥。在陇南文县一带白水江上随处可见。桥体为弧形，纯木结构，无桥墩，桥上建桥亭长廊，两边设木栏杆，桥头有桥亭，飞檐纵横，雕梁画栋，亭壁彩绘飞禽走兽、花卉山水、人物、神话等各种图案，典雅壮观。

### 风车

是分离粮食与杂质的生产工具，全木结构，其造型近似蜗牛，左侧为半圆弧形封闭，中间有一轴，上有四木叶片，轴柄在前，是风轮，风轮前有一活动叶片，可控制风力。右侧方口为草料口，上部有一漏斗形方口为进料处，前后各有一下斜方出口，前出净粮，后出石土等杂物。摇动风轮，控制活动叶片，就可以根据不同的粮食，进行清理。风车构思巧妙，造型奇特，有的还配以雕刻或彩绘，具有一定的艺术价值。

### 织机、纺车

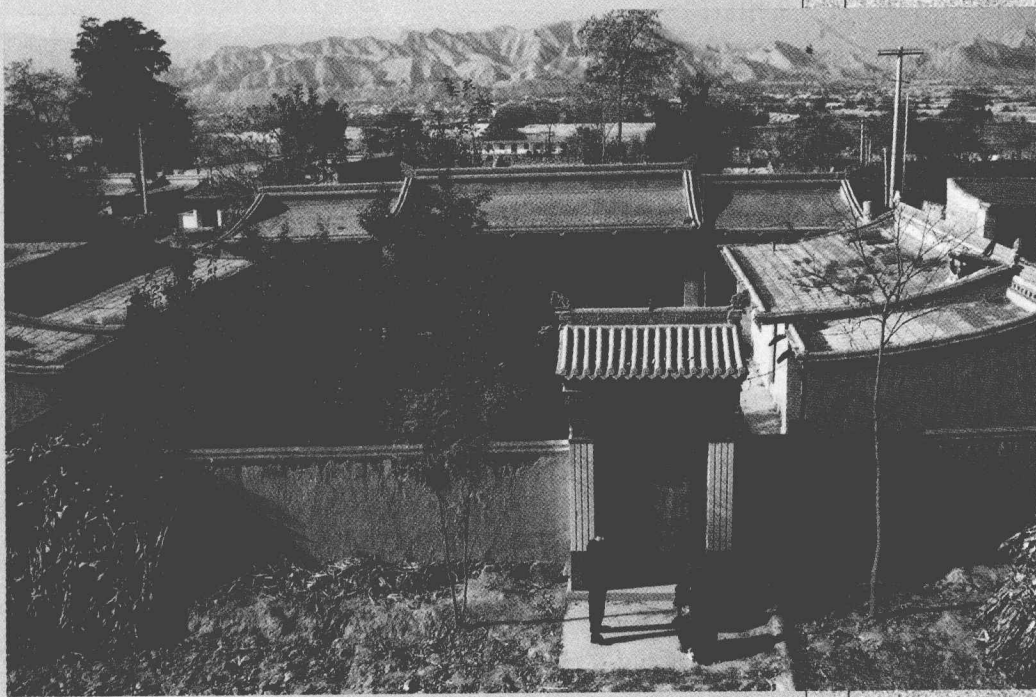
在甘肃主要用于纺织棉、麻、毛、丝物。陇东、陇南，以纺织棉麻织物为主，纺车基座多兽头浮雕，织机系坐卧式，顶部是具有弹力的木弓，织时只要拉回，则可自动弹回。甘南藏族织氍毹机与其略异，无疑是汉藏文化交流的结果。肃南裕固族褐子织机是更为



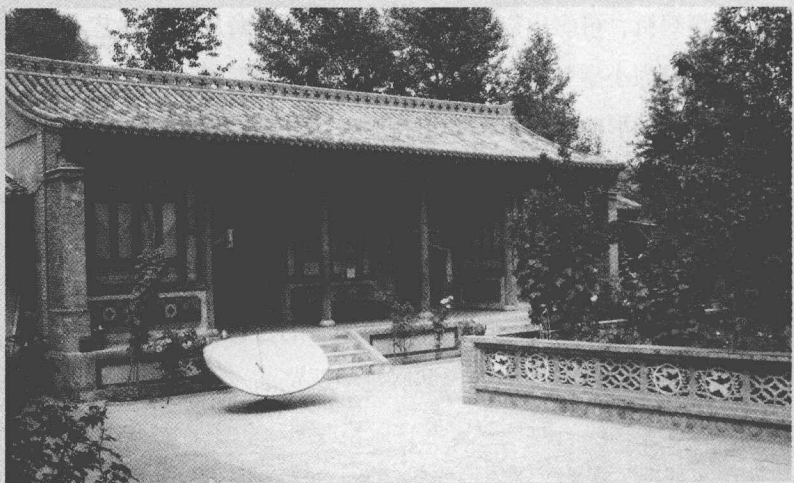
古老的腰织机，可织出简单的条格图案。舟曲藏族的织锦艺术堪称一绝。织机为小型腰机，织时把织机用带固定在腰前，双腿平伸顶住织物另一端形成张力，边织边将织成品卷到腰前。织锦多用七彩棉、丝线，可任意织成各种图案、文字，主要以各种几何图形和变形劳动工具、房屋为基本图形，宽从2.3厘米至60厘米，长度可不限。主要用于妇女的头饰、腰带、靴带，和姑娘嫁妆、信物及送给要人礼品，近年来已引起国内外专家学者的重视，曾赴日本东京等几个城市展览演示，在国内大型展览中层览演示，受到人们的热烈欢迎。

## 民居

民居是人们美化生活的天地。甘肃民居因地域的不同而呈现出



传统民居四合院瓦房



保安族人家院落

不同的特色，依附于民居等建筑的砖雕、彩绘是甘肃民间民俗美术的组成部分。

### 临夏砖雕

是民间美术的一颗明珠，尤其回族砖雕艺术更为精湛。它源远流长，明清之际，更趋成熟。临夏砖雕有“捏活”、“刻活”之分。“捏活”是将泥巴用手和模具捏塑而成，用“塑”的手法；“刻活”是用烧成的绵砖，刀刻而成，用“雕”的手法。砖雕多用于寺、庙、园林、民族建筑和住宅之中，用以装饰山墙、影壁、墀头、看墙、须弥座等部位，既有一种建筑结构功能，又具建筑物的装饰作用。从民间美术角度考察，雕刻流派有两种。一是以图案为主，兼用绘画构图方式，是在民间艺术基础上生长起来的，又给民间美术以提高升华；一是以吸取传统中国画构图技法为特点，又不失民间美术朴拙、典雅的特点，以绘画为主，更及书法、图案，使砖雕艺术更适合现代人的审美情趣。

近年来临夏砖雕艺人足迹遍西北，活跃于甘肃、青海、四川、宁夏、新疆等地，承建了不少园林建筑和寺庙观庵等宗教建筑以及



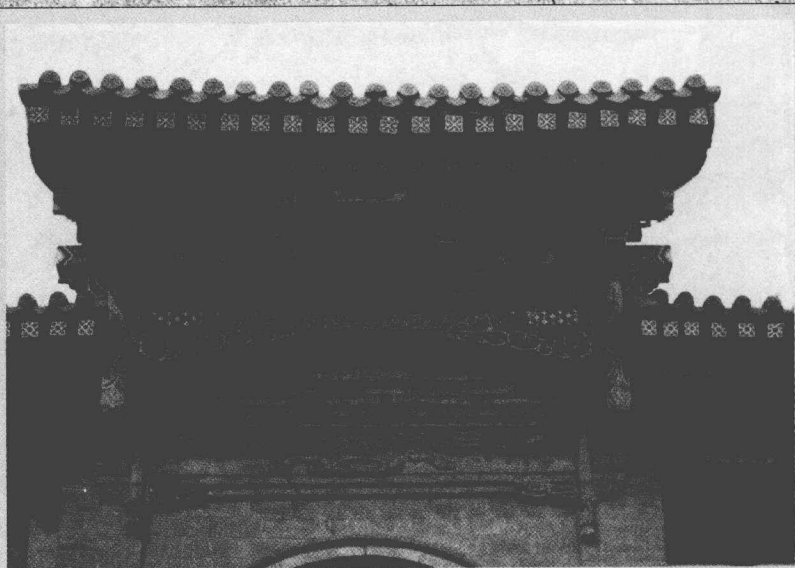


砖雕牡丹花

别致典雅的民居，深受各族人民的欢迎。

### 临夏民居

临夏民居因地理、气候条件不同而分为三种形式，干旱地区多窑洞，一般依山前削壁、凿洞加固，安门开窗，临窗盘热炕。山阴地区多草棚，一般选通风高平处，筑墙起架，主柱上梁，搭檩挂椽，坡式屋顶依鱼鳞式层层压苫山草或麦草，流水快，通风易干燥，适应山区多阴多雨气候环境，川塬地一般修建瓦房(屋顶覆瓦)或土棚(屋顶苫草泥)。瓦房又有“抱屋”和“厅房”之分。“抱屋”房顶为单坡式，俗称“撅屁股”即所谓“房屋半边盖”，“抱屋”又有进深三架梁、四架梁、五架梁之分。“厅房”屋顶取双坡式，俗称“两流水”。进深也可分为“抱屋”形式。无论“抱屋”和“厅房”，以隔断分为“穿廊”(前檐留廊)，“出檐”(又称虎抱头)，三间中两边间前墙与檐柱齐，中间一间在金柱下安门，即成为凹字形。以装修分为“板装裹”、土门土窗。土棚建筑格局如瓦房，唯屋顶平缓，苫草泥防水，不用砖瓦。



传统木结构彩绘

### 建筑彩绘

彩绘亦称彩画，在甘肃全省园林、公衙官署、寺庙观庵均以彩画装饰。彩画不仅有审美作用和价值，更是保护建筑木构件的重要方式。从兰州、河西、陇东、临夏的古典建筑考察，可分为三大流派。陇东地区古建彩画，接近西安画风，构图疏密相间，用色简练，红紫为主，间以青绿，气度宏大，意境高远，以平凉崆峒山、庆阳公刘庙为典型；兰州和河西地区形式基本一致，构图疏朗简括，着色大方，毫无繁琐之感，多用青、蓝、绿三色，间以大量白粉，给人以素雅安定之感。以兰州城隍庙、武威文庙、张掖大佛寺为典型；临夏地区彩画在吸收传统和玺彩画、旋子彩画、苏式彩画的基础上，融汇和吸收了汉族构图大方、色彩和谐的特点，形成回族构图饱满、纹样素雅的格局，藏族用色多比较强烈和大红大绿的风格，以旋子彩画为基本格局，以苏式彩画和京式苏画的基础为主要表现形式，用色热烈大方，红、绿、蓝、黄、青五色俱备，别成



一格。

甘肃建筑彩画主要有四种形式：

青妆。基本上倾向于清代旋子彩画，颜色的运用比较单纯，以青、蓝、绿等冷色为基调，图案采用退晕之法，庄重素雅，多用于寺庙古典建筑。

五彩。基本格式倾向于京式苏画，颜色比较浓艳。富丽堂皇，多以红、橙、黄等暖色为基调，多用于园林建筑。其形式有“大五彩”，多用大红热烈之色，旋子、云子等图案用青、蓝、绿三种颜色层层退晕。色彩华丽，因用金量多少又有金琢墨、烟琢墨、大点金、雅伍墨等区别。“中五彩”，蓝、青、绿三色中只用其中二色，云子、旋子等图案只退晕二次，不沥粉，不点金，不勾龙，比大五彩构图用色较为素雅，做工也比较简单。“小五彩”，蓝、绿、青三色中只用其中一种颜色，云子、旋子等图案不退晕，不分深浅，不勾龙，不沥粉。较之中五彩施色单纯，做工更简。

雄黄玉。多用于民居建筑，其方法是将建筑木构件和装修板满刷黄丹，在枋心、楞心、板扇等处，用白粉勾出简单装饰图案，再以墨线或深香色绘出图案细部，然后再髹以桐油和清漆，装饰效果比较素雅。

青妆带彩点金。用色上糅和青妆和五彩，以青妆为主，辅之以五彩，沥粉贴金，庄严肃穆，富丽堂皇，是彩画中的最高规格。

### 舟曲藏族木楼

生活在林区的舟曲藏族，民居多为二层楼。一般住房分上房、下房。开间三间至五间不等。除山墙、后墙为土墙外，其余全用木料卯榫结构。上房为家庭起居、活动和老人居室。上房正中为火塘，左右分隔一间或两间为居室。上房二楼为客室或贮藏室。下房一层为牛马圈，二层为儿女居室。居室四壁均用木板装饰和建成壁橱，间以雕镂彩绘。上房、下房面墙及门窗，多用结构复杂的格扇

窗，楼上檐廊及栏杆，多饰以木雕。房顶为双坡式，用杉木薄板纵铺横压几道用石块固定。藏族木楼大量吸取了汉族雕饰艺术，是藏汉文化交流的结晶。

### 帐篷

甘南牧区藏族多住帐篷。特别到了夏季，牧民帐篷多用白布缝制，边沿和顶端用蓝布缝贴各种图案，蓝白相间，显得古朴庄重，而又富丽堂皇。帐篷图案多用鹿、狮、龙、花、鸟、鱼、虫、云朵、山水八宝及各种几何、吉祥物图案；也有贴缝彩色图案或刺绣图案的。充分体现了牧区藏族民居的特色。



藏区帐篷人家

### 服饰

服饰是人类追求自身美的直接结果，是一个民族的标志和这个民族经济文化发展的反映。甘肃民族众多，民族服饰琳琅缤纷，独具特色。

#### 裕固族服饰

裕固族是甘肃独有民族之一。其服饰以妇女服饰为代表，并分





裕固族妇女服饰

为东、西部裕固两部服饰。这两种服饰大同小异，主要区别在于“颈饰”。裕固族服饰吸取了蒙藏服饰文化，形成了自己的风格，即裕固姑娘头饰珠宝流苏，戴圆形高顶毡帽，身穿大襟长袍，腰扎绸带，前胸披挂两条宝石和银饰镶嵌的飘带，足穿绣花帮鞋。东部妇女头戴尖顶裕固毡帽，身穿对襟长袍，腰扎绸带，前胸披挂两条镶嵌宝石的飘带，后背披挂一条同样的银饰飘带，足穿绣花布靴。裕固族男子，基本上运用了藏蒙袍服，但在袖、领装饰上有自己的特色。

### 东乡族服饰

东乡族的衣着大方整洁。在清末民国初年妇女一般上身穿领圈、大襟的绣花衣服，袖口宽大，袖口绣有花边，下穿套裤，裤管滚两道绣花边。裤管后面开小叉，用丝带束裤脚管。逢喜庆日子，穿绣花裙子，这种绣花裙东乡语称之为“过美”；足蹬后跟高寸许的木底绣花鞋。当时不戴盖头只戴包头巾，发髻上插簪、钗等银饰，胸前亦佩戴银饰件。当时妇女的上衣还流行假袖。用数段各色布缝成，并在假袖各段绣有花边。后来妇女的服饰逐渐发生了变