

初露锋芒计算机系列丛书

图形图像设计天才

# Freehand 8.01

京辉热点工作室 编著  
葛挺刚 执笔



人民交通出版社

 初露锋芒计算机系列丛书

图形图像设计天才——

# Freehand 8.01

京辉热点工作室 编著

葛挺刚 执笔

人民交通出版社

## 内 容 提 要

本书是一本 FreeHand 应用软件入门的基础科技图书。具有篇幅精炼、文字简洁、即学即用等优点。作者通过介绍一部分精选的实际工作步骤,完整而简明地讲解了 FreeHand 8.01 在基本绘图操作、辅助工具、色彩填充及效果输出等方面的杰出特性,在介绍各项功能的同时,配合大量的屏幕图形,使读者置身于一种图文并茂的环境之中,轻轻松松地掌握 FreeHand,从而在专业出版印刷、Web 网点管理或日常的图形处理等方面展示自己独特的才华。

本书作为一本速成系列丛书之一,致力于让读者在较短的时间内学会使用 FreeHand 绘图软件,以适应当今高速度、快节奏的要求。本书将是指导读者 FreeHand 入门的最佳图书之一。

### 图书在版编目(CIP)数据

图形图像设计天才 /京辉热点工作室编著. -北京:人民交通出版社,1999.9  
(初露锋芒计算机系列丛书)  
ISBN 7-114-03418-0

I. 图… II. 京… III. 图形软件-程序设计 IV. TP391.4

中国版本图书馆 CIP 数据核字 (1999) 第 31784 号

初露锋芒计算机系列丛书

### 图形图像设计天才——Freehand 8.01

京辉热点工作室 编著

葛挺刚 执笔

责任印制:孙树田

人民交通出版社出版发行

(100013 北京和平里东街 10 号)

各地新华书店经销

北京鑫正大印刷厂印刷

开本: 787×1092  $\frac{1}{16}$  印张: 9.25 字数: 116 千

1999 年 10 月 第 1 版

1999 年 10 月 第 1 版 第 1 次印刷

定价: 16.00 元

ISBN 7-114-03418-0  
TP·00077

# 前 言

本书全面地介绍了 MacroMedia 公司的著名绘图软件 FreeHand 的最新版本 FreeHand 8.01 的使用、操作技巧和实用技术。书中附有大量屏幕图，并配有详尽的操作说明，具有很高的实用价值和参考价值。

FreeHand 提供了完美的图形设计工具，它在绘图软件领域内同 CorelDraw 与 Illustrator 三分天下，在电脑美术业界被称作“自由绘画大师”。深受从事电脑彩色处理、平面设计、广告制作、形像创意等方面人士的喜爱。

本书由浅入深地介绍了 FreeHand 的概念及创作思想，并且向读者简明扼要地介绍了利用 FreeHand 进行创作的设计思想，引导读者循序渐进地掌握图形的设计方法，使读者能够轻松随意地利用 FreeHand 实现自己的创意。

本书适合于有志从事电脑彩色处理、平面设计、广告制作、形像创意等方面的人士阅读。本书具体的结构安排如下。

## 1. FreeHand 简要介绍

对 FreeHand 的特点作了简要的介绍，同时介绍 FreeHand 的安装过程及 FreeHand 的界面、布局。

## 2. FreeHand 绘图操作

这一部分是本书的重点，将从简单的点、线、圆开始，一直到帮助读者掌握复杂的图形设计。如利用描图工具显示汉字，使用滤镜增加图形的特殊效果等。

## 3. FreeHand 与其他文件的兼容性

介绍 FreeHand 图形文件与图像文件的相互转化，以及 FreeHand 本身的强大的图像处理功能。

本书力求用精简的语言，在有限的篇幅中把 FreeHand 8.01 中文版的所有功能完备地介绍给各位网络用户。

本书由京辉热点工作室编著，葛挺刚执笔，欧阳志明审核，参加本书编写工作的还有王京、王永辉、谢刚、张兴华、曹伟、张重、吴骁、刘建新、季宏、冯勇、徐卫晨、赵志立、程风等。由于时间仓促，加之水平有限，书中缺点、错误在所难免，恳请读者批评指正。

需要本书及其他系列图书的读者请按如下方式与我们联系：[jinghui@china.com](mailto:jinghui@china.com)；[Redian@263.net](mailto:Redian@263.net)；北京市海淀区清河邮局 013 信箱（100085）；010-62988766。

编者 于清华园

1999 年 7 月



<b>第一章 FreeHand 基础</b> .....	1
1.1 FreeHand 8.01 的特点.....	1
1.2 安装和卸载 FreeHand 8.01.....	2
1.3 FreeHand 8.01 的启动与退出.....	4
1.4 FreeHand 8.01 绘图界面.....	5
1.5 FreeHand 8.01 主要的菜单功能项.....	7
1.6 FreeHand 8.01 主要的工具栏.....	11
1.7 FreeHand 8.01 主要的辅助面板.....	12
1.8 FreeHand 工作台的调整.....	13
<b>第二章 FreeHand 的基本操作</b> .....	15
2.1 创建新文件并保存.....	15
2.2 打开和关闭图形文件.....	16
2.3 基本图形元素的绘制.....	17
2.4 选择图形元素.....	22
2.5 基本图形的编辑操作.....	23
2.6 利用图形变换工具做图.....	24
2.7 点的编辑.....	29
2.8 线的编辑.....	30
2.9 其他的绘图工具.....	32
2.10 图形的成组和锁定.....	34
2.11 缩放视图及显示模式的设置.....	35
2.12 工作环境的设置.....	36
<b>第三章 FreeHand 辅助绘图工具</b> .....	41
3.1 设置标尺及坐标原点.....	41
3.2 设置坐标网格.....	42
3.3 设置绘图参考线.....	43
3.4 信息工具栏 (Information Bar).....	44
3.5 调整图形对象的前后次序.....	45
3.6 自动对齐和排列.....	46
3.7 图形对象的连接.....	47
3.8 混合.....	48
3.9 使用 FreeHand 图层.....	49

<b>第四章 文字处理</b> .....	<b>54</b>
4.1 文字输入 .....	54
4.2 编辑及修改文本对象 .....	56
4.3 修改文字字体、大小及风格 .....	58
4.4 设置行间距及字间距 .....	60
4.5 设置文字的修饰效果 .....	62
4.6 文字格式 .....	66
4.7 设置文本框形状 .....	71
4.8 文字绕图 .....	72
4.9 文本的寻找与替换 .....	73
4.10 拼写检查 .....	74
<b>第五章 颜色的运用</b> .....	<b>76</b>
5.1 新颜色的调配 .....	76
5.2 旧颜色的修改、编辑 .....	80
5.3 颜色库的建立与调出 .....	82
5.4 颜色的捕捉 .....	84
5.5 颜色的使用 .....	84
<b>第六章 独特的添充效果和线条式样</b> .....	<b>86</b>
6.1 简单的填充操作 .....	86
6.2 单色填充 (Basic) .....	87
6.3 渐变色填充 (Graduated) .....	87
6.4 位图填充 (Pattern) .....	89
6.5 矢量填充 (Tiled) .....	90
6.6 纹理填充 (Textured) .....	91
6.7 自定义填充 (Custom) .....	91
6.8 线条的形式简介 .....	93
6.9 基本线条 (Basic) .....	93
6.10 自定义线条 (Custom) .....	97
6.11 位图模式线条 (Pattern) .....	98
6.12 式样的简介 (Style Palette) .....	99
6.13 新式样的建立与管理 .....	99
6.14 式样的编辑 .....	101
6.15 式样的保存与调出 .....	102
6.16 式样的应用 .....	104
<b>第七章 Xtras 效果设置</b> .....	<b>106</b>
7.1 管理 Xtras 控件对象 .....	106
7.2 Xtras Tools 面板 .....	107

7.3 Operation 面板.....	122
<b>第八章 图像操作及文件管理.....</b>	<b>130</b>
8.1 图像的引入和输出 .....	130
8.2 图像的处理 .....	132
8.3 文档管理 .....	134
8.4 打 印 .....	136

# 第一章 FreeHand 基础

作为当今市场上流行的首屈一指的图形设计及制作工具，FreeHand 具有强大的图形设计、排版和绘图功能。它操作简单、使用方便。FreeHand 代表了计算机图形处理的最前沿技术，它原来仅仅是应用于 Macintosh 计算机，后来被移植到 PC 机上，为 PC 机进入排版、印刷领域开辟了道路，可以说为排版、印刷业带来了一场新的革命。

## 1.1 FreeHand 8.01 的特点

最新版本的 FreeHand 8.01 提供了一个创造绚丽图形的设计环境，它有着许多迷人的特性。FreeHand 的高效率以及与其他功能强大的绘图软件的紧密结合，可以提供最大的创造力与生产效率。从产品的最初设计到最后完成，最快速的方法是使用 FreeHand，它具有其他软件所不具有的精确性和弹性。

FreeHand 8.01 具有以下特点。

- 精确的图形设计

FreeHand 具有精确的图形设计功能。用户可以通过 FreeHand 所提供的工具精确地进行图形的绘制，使每一个图形元素的设计都能得以量化。而且随着 Internet 的日渐普及，FreeHand 也增加了支持网页设计的新功能，它新增了用于设计矢量网页动画的插件 Flash 3 和用于输出网页 HTML 文件的插件 insta.HTML，使网页设计更加得心应手。

- 多种页面的设计

FreeHand 所提供的工作台支持多页面，运用 FreeHand 强大的图形及排版功能，用户可以设计出图形丰富的页面，而且在同一工作台中的各个页面的类型可以不同。

- 建立图形及产品的特殊效果

FreeHand 提供了很好的矢量设计环境，并且可以进行各种特殊的效果设计，如：缩放、移、倾斜、旋转及镜像等。

- 精确的输出

利用 FreeHand 所提供的功能，可以轻松地将设计作品精确地输出到打印机或者网页中。因为 FreeHand 利用数学公式来计算模拟所绘制的线条，而不像其他的软件利用像素点表示图形，这就决定了 FreeHand 所绘制的图形对象的最大输出精度取决于输出设备。

- 强大的兼容性

FreeHand 可以与其他绘图软件很好地配合使用，如 Graphics Studio、Adobe Photoshop、PageMaker、QuarkXPress 等等。对于这些软件，FreeHand 可以以其原有的文件格式打开，并能利用剪切、复制、粘贴、拖放以及开启等方式对图形进行处理和修改。

- Xtras 效果

FreeHand 包括有一大堆的外挂滤镜，其中有用于放大图形细节的工具，将物体变为二维形体 (shape) 的工具和一些固定效果插件 (如浮雕效果，投影效果等)。



- 设置热键

FreeHand 8.01 提供了预先设制的热键表，用户可以将 FreeHand 8.01 的热键设成与 CorelDraw 8.0 或 Illustrator 7.0 的热键一致。

## 1.2 安装和卸载 FreeHand 8.01

### 1. 安装要求

#### (1) 操作系统

FreeHand 8.01 是一个 32 位的创作平台，要求在 Windows 95 或 Windows NT 4.0 以上平台下运行，只有这样，才能充分发挥出 32 位软件的优点。

#### (2) 硬件的基本配置

在硬件方面，PC 机的最基本的配置为：

中央处理器	Pentium 中央处理器
内存	16MB 以上
显示卡	支持 24 位颜色
硬盘	至少有 40MB 的剩余空间

需要说明的是：以上所列出的是 FreeHand 8.01 所要求的基本配置，但在这样的配置下，用户是很难获得满意的图形效果的。首先，FreeHand 是一个矢量图形软件，每进行一步绘制，都需要 CPU 进行复杂的浮点运算，这就要求用户的中央处理器越快越好；其次，24 位的显示卡只是利用 FreeHand 进行图形设计的基本要求，此外，显示卡还应具有较强的图形加速功能，以减少屏幕刷新时所需要的时间；再次，FreeHand 的运行速度在很大程度上决定于计算机的内存大小，若内存不足，计算机就被迫要在硬盘上建立大量的临时文件，这将使 FreeHand 的运行速度大大降低；最后，在使用 FreeHand 时，用户不可避免地要碰到在硬盘上交换文件的情况，此时，硬盘的速度和容量就会对 FreeHand 的工作效率产生直接的影响。

### 2. 安装步骤

FreeHand 一般是以光盘为传播载体进行流通的，这为用户安装 FreeHand 提供了极大的方便，将光盘放入光驱中，然后就可以按以下的步骤进行安装了。

(1) 打开资源管理器，找到 FreeHand 8.01 目录，找到 SETUP.EXE，双击该文件，进入 Macromedia FreeHand Installation 的安装界面，如图 1-1 所示。

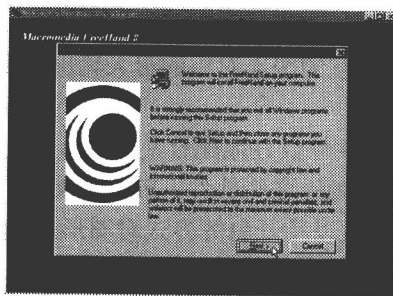


图 1-1 FreeHand 8.01 中文版安装界面

(2)单击安装界面中的“Welcome”对话框中的“Next”按钮,系统会弹出“Software License Agreement”对话框,单击“Yes”,则开始正式进入 FreeHand 的安装向导.用户可在安装向导的帮助下顺利完成 FreeHand 8.01 的安装,如图 1-2 所示。

(3) 首先将弹出“Setup Type”对话框,要求用户选择安装类型和安装的路径,在安装类型一项中一共提供了三种可供选择的安装类型,包括有:“Typical”典型安装、“Compact”最小安装和“Custom”自定义安装。对于新用户来说,最好选择“Typical”典型安装。选择完安装类型后,用户要为 FreeHand 指明安装的路径,默认路径为“C:\Program Files \Macromedia \FreeHand 8.01”,用户如果要选择其他的安装路径,可单击“Browse”按钮,选择其他的安装路径,如图 1-3 所示。

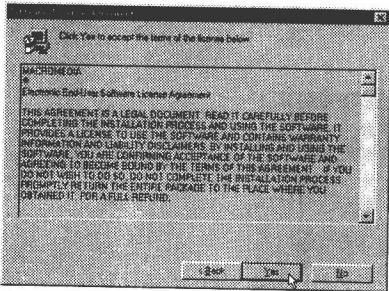


图 1-2 用户许可协议对话框

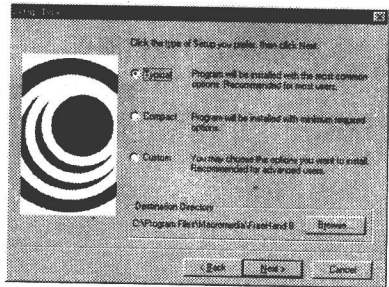


图 1-3 选择安装类型对话框

(4) 如果用户没有选择“Typical”典型安装而选择了“Custom”用户自定义安装,如屏幕中将弹出“Select Components”对话框。用户可在这里选择自己所需要的组件或者去掉自己不需要的组件。系统在对话框的下部给用户提供了安装软件所需硬盘空间和硬盘的可用空间,以便于用户选择合适的组件,如图 1-4 所示。

(5) 单击“Next”按钮之后,屏幕中弹出“Select FreeHand Language Dictionary”对话框,默认选项为“U.S. English Dictionary”,单击“Next”,进入到“Select Program Folder”对话框,默认的组件文件夹名为“Macromedia FreeHand 8.01”,单击“Next”按钮,弹出“Start Copying Files”对话框,系统开始为用户拷贝文件。系统拷贝完 FreeHand 的应用文件后,将自动弹出“Setup Complete”对话框,如图 1-5 所示,单击“Finish”按钮,完成 FreeHand 的安装。

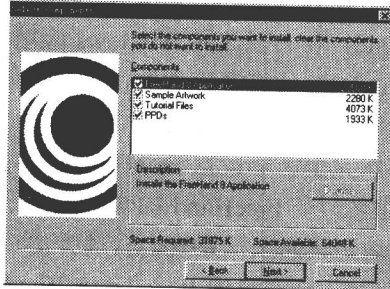


图 1-4 选择安装组件对话框

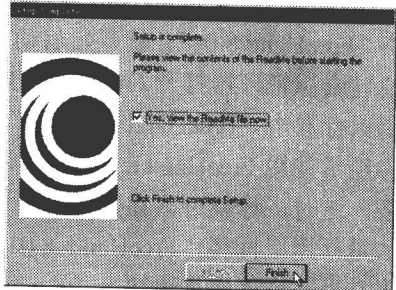


图 1-5 安装完成提示对话框

在 Windows “开始”菜单中,可以看到刚刚生成的 FreeHand 8.01 程序组,如图 1-6 所示。

安装完毕后,单击程序组中的 FreeHand 8.01,系统开始启动“FreeHand”,但这时并不能真正地正

确地运行“FreeHand 8.01”，这是因为你还没有为“FreeHand”注册。系统将在用户安装后第一次运行时，要求用户对“FreeHand”进行注册。

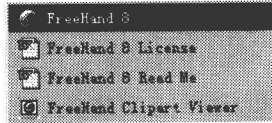


图 1-6 FreeHand 8.01 程序组

### 3. 卸载 FreeHand 8.01

卸载 FreeHand 8.01，是一件极其简单的事情，只需打开 Windows 系统中的控制面板，运行其中的“添加/删除程序”，在“添加/删除程序”列表框中选择“Macromedia FreeHand 8”之后，单击“添加/删除...”按钮即可。

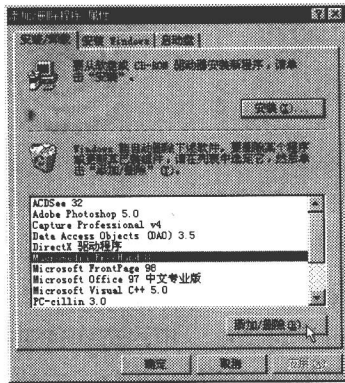


图 1-7 卸载 FreeHand 8.01

## 1.3 FreeHand 8.01 的启动与退出

在正确地安装并注册 FreeHand 之后，在 Windows 系统中会自动建立起一个“FreeHand”的程序组，这时你就可以进入 FreeHand 一试身手了。

单击任务栏中的“开始”按钮，在程序菜单项中找到“Macromedia FreeHand 8.01”程序组，单击“FreeHand 8.01”，就开始启动了 FreeHand。和大多数的 Windows 应用程序一样，你也可以通过资源管理器打开 FreeHand。先启动 Windows 的资源管理器，找到 FreeHand 8.01 的目录，用鼠标双击“FreeHand 8.01.exe”，一样能够启动 FreeHand 8.01。

如果你经常使用 FreeHand 8.01，前两种方法虽然完全能够运行 FreeHand 8.01 应用程序，但略显复杂，这时，你就可以在 Windows 桌面上建立一个 FreeHand 的快捷方式，以随时启动它。方法是：用鼠标将“FreeHand 8.01.exe”拖动到桌面上，系统会自动弹出一个快捷菜单，选择“在当前位置建立快捷方式”，则系统会自动为你在桌面上建立 FreeHand 8.01 的快捷方式，双击该快捷方式的图标，即能够启动 FreeHand 8.01。

FreeHand 启动后，会先显示如图 1-8 所示的 FreeHand 欢迎界面，同时将 FreeHand 调入 Windows 系统。

之后，FreeHand 自动调入“Wizard”向导对话框，如图 1-9 所示。用户可以选择“New”

按钮，来建立新文件，或者选择“Open”按钮，来打开一个已经存在的文件。



图 1-8 FreeHand 启动后的欢迎界面

在选择新文件或打开文件后，将打开 FreeHand 的工作窗口，如图 1-10 所示。FreeHand 8.01 为多文档操作系统，允许用户在工作窗口中同时打开和编辑多个 FreeHand 文件。在进入 FreeHand 的界面之后，用户就可以进行所需的图形设计了。

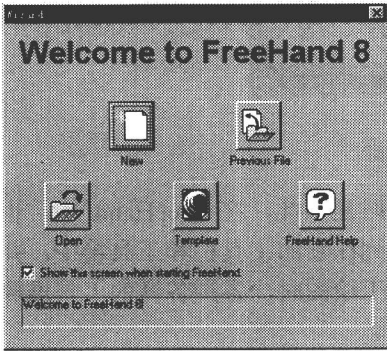


图 1-9 FreeHand 启动后的向导界面

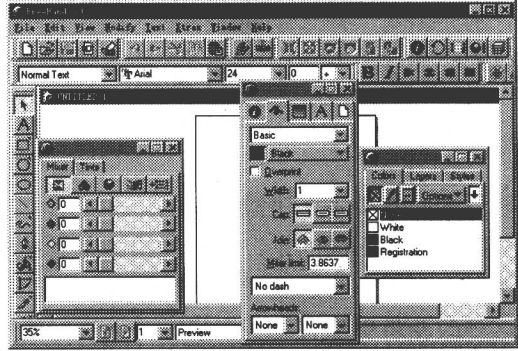



图 1-10 FreeHand 8.01 的工作界面

做完绘图工作，并保存之后，就可以退出 FreeHand 系统了。退出的操作很简单，选择 File 菜单中的 Exit 命令，或按下 Alt+F4 键，可退出 FreeHand，回到 Windows 操作系统。同样，用户可以用鼠标单击程序窗口右上角的  按钮将图形文件关闭。在退出之前，要注意保存图形文件，如果做过改动的文件没有保存，在退出时，FreeHand 8.01 会提示用户保存文件。

## 1.4 FreeHand 8.01 绘图界面

FreeHand 的最初的设计思想是要通过计算机绘图来代替手工绘图，它给我们提供了类似于手工绘图的工作环境。但用户要想轻松地在 FreeHand 的工作环境中进行设计，就首先要熟悉 FreeHand 8.01 的绘图界面。

和所有的 Windows 程序一样，FreeHand 有功能强大的菜单条，所有的操作都可以通过选择菜单命令来执行。主菜单条由 8 个下拉菜单组成，分别是：“File”菜单、“Edit”菜单、“View”菜单、“Modify”菜单、“Text”菜单、“Xtras”菜单、“Windows”菜单和“Help”菜单。如果用户单击菜单栏中的任意一个菜单名，就会打开相应的下拉菜单，用户单击任意

一个菜单选项，就会产生一个相应的命令操作。这些命令，将在后面的章节中逐步介绍，这里就不赘述了。

FreeHand 为用户提供了用于创作的桌面，正像原来进行手工绘制的绘图板一样，在绘图板上可以放置绘图纸和工具。绘图板刚开始是空的，所有的只是设计者头脑中的图形和一些不大成熟的思路而已。和普通的手工绘图一样，通过你的努力，可以使桌子上摆满各种各样的绘图纸（选择“New”命令），这些绘图纸在 FreeHand 中被称为页面，如图 1-11 所示。

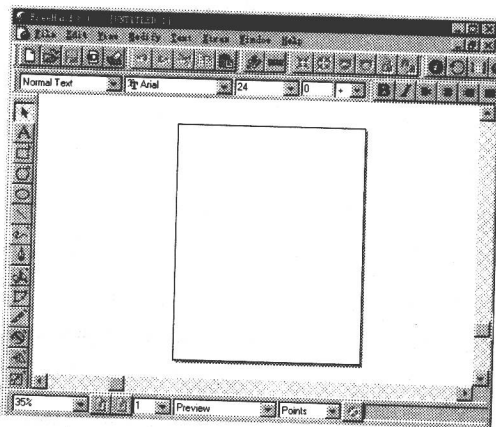


图 1-11 FreeHand 8.01 的桌面

要绘图必然少不了错综复杂的绘图工具。手工绘图时是如此，在 FreeHand 中，也不例外。与手工绘图不同的是，所有的绘图工具被整齐地排列在它的工具栏和工具箱中，并放置在绘图板上，用户可以随时显示或隐藏它们。而不像手工绘图时，各种各样的工具堆放在一起，这种改变将更加有利于用户轻松地进行绘图操作。

在 FreeHand 菜单栏的下面，有一个工具栏，工具栏中有 17 个命令按钮，各自代表一定的绘图命令。除此之外，FreeHand 8.01 还提供了 5 个工具箱，包括有 8 个辅助的工具面板，它们分别是“Colors List”颜色列表面板、“Layers”层面板、“Styles”样式面板、“Mixers”配色面板、“Tints”色辉面板、“HalfTone”半调面板、“Align”对齐面板和“Transform”变形面板，如图 1-12 所示。

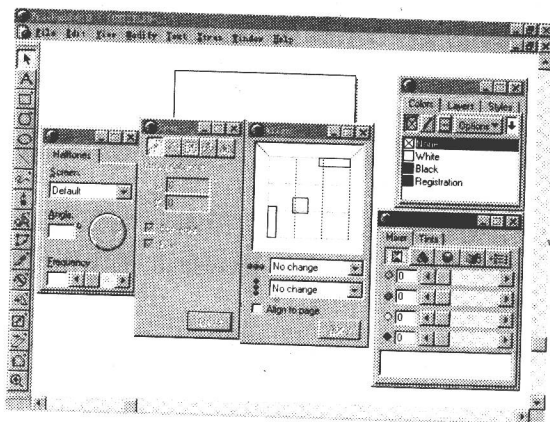


图 1-12 FreeHand 8.01 的工具面板

## 1.5 FreeHand 8.01 主要的菜单功能项

在上一节中，我们已经介绍了在 FreeHand 标题栏下有一功能强大的菜单栏，它是由 8 个下拉菜单所组成的。在这一节中，我们将简要地介绍各个下拉菜单的主要功能，以便于读者进一步学习 FreeHand。

### 1.5.1 File 菜单功能

当用户用鼠标单击“File”菜单名时，屏幕中会弹出 File 下拉菜单，如图 1-13 所示。

File 菜单中的命令选项主要用于对 FreeHand 文件进行新建、保存、导入、引出以及打印、退出等操作，其中的“New”菜单项表示新建一个 FreeHand 文件；“Open”菜单项表示打开一个已存在的 FreeHand 文件；“Close”表示关闭当前打开的 FreeHand 文件。

当用户经过一段时间的创作之后，需要将作品保存起来，则可单击“File”菜单中的“Save”或者“Save as”命令项，这两条命令有一点区别，其中的“Save as”为换名保存。

用户可以用“Import”命令，导入一个图形文件，文件类型可以是 FH8、TXT、BMP、GIF 等类型。单击“Import”菜单项后，屏幕中弹出如图“Import Document”对话框，1-14 所示选定要打开的文件路径及文件名称后，单击“打开”按钮，此时，在 FreeHand 工作区并没有出现要导入的文件，而是显示放置图形的起始位置，用户可以用鼠标左键单击以确定图形放置的起始位置，所选文件将显示并且以覆盖的方式出现在屏幕中，用户可以选定它并对其进行各种操作。

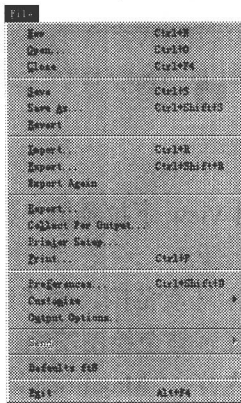


图 1-13 File 下拉菜单

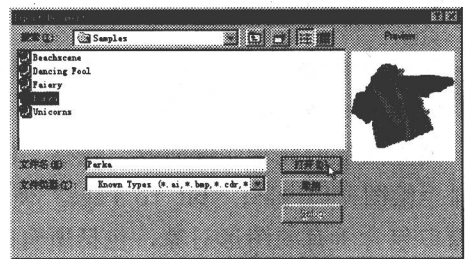


图 1-14 导入文件对话框

用户同样可以将所绘制的 FreeHand 文件以指定的类型输出。用户可以选择的输出类型很多，如 BMP、EPS、CDR、PDF、JPG 等，这对于不同绘图软件之间进行相互交流是很重要的，用户可以利用“Import”和“Export”命令对文件进行格式的转换。

在 File 菜单中还包括有文件的打印操作命令，用户可以利用“Printer Setup...”来设置打印机，利用“Print”来确定将要进行的打印操作。

如果用户设计的工作已经完成，可以单击“Exit”菜单项，退出 FreeHand 绘图系统。如果在退出之前，对原文件进行过改动，而没有保存，FreeHand 会提示用户保存所修改的文件。

### 1.5.2 Edit 菜单功能

当用户用鼠标单击“Edit”菜单名时，屏幕中会弹出 Edit 下拉菜单，如图 1-15 所示。

Edit 菜单中的命令选项主要用于对图形的某些部分或整体进行编辑、修改等操作，其中的“Undo”和“Redo”菜单项是一对作用相反的命令，分别表示撤消某项操作和重复某项操作，这为用户提供了允许出错的可能。如果用户某次操作不当，可以利用“Undo”命令撤消此次操作，同样，如果 Undo 操作失误，可以利用 Redo 命令恢复 Undo 的操作。

“Cut”菜单项将指定的图形删除，并保留复本在剪切板上；而“Copy”菜单项则表示将选定的图形对象不删除，而直接复制到剪切板中；“Paste”命令是将剪切板中的内容粘贴到 FreeHand 的绘图窗口中。“Paste Behind”与“Copy”命令相似，所不同的是要粘贴的图形必须是工作区域的图形。选定图形对象后，选择该命令，会在原图形对象的后面产生一个复制件，在复制完成后，用户并不能看到它，但移动原图形后，复制件就会显露出来。“Clear”是指将选定的图形对象直接删除，而不放入剪切板中。

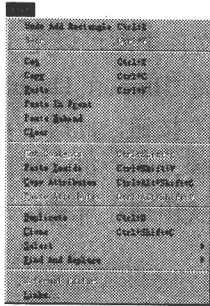


图 1-15 Edit 下拉菜单

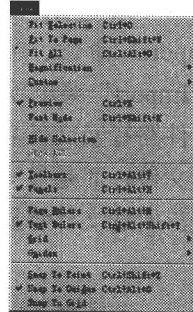


图 1-16 View 下拉菜单

### 1.5.3 View 菜单功能

当用户用鼠标单击“View”菜单名时，屏幕中会弹出 View 下拉菜单，如图 1-16 所示。

View 菜单中的命令选项主要有以下几个：

调整图形的显示比例命令，包括“Fit Selection”显示选取范围，使所选取的图形对象缩排至绘图窗口内部；“Fit To Page”使绘图窗口适合于显示整个绘图图纸；“Fit All”使绘图窗口包含所有的图形对象，包括所有的图纸中的所有内容；“Magnification”按所设置的显示比例放大或缩小图形文件；

“Preview”为预览功能。使用该命令，则 FreeHand 在屏幕中按预览方式显示图形；与“Preview”相对应的是“Fast Mode”方式，在“Fast Mode”方式下，图形为快速显示模式，因而图形的显示、刷新速度快，但因此也使得一些图形的细节不能清楚的显示出来。

“Toolbars”显示或隐藏工具栏，当工具栏处于显示状态时，FreeHand 在“Toolbars”之前加上了一个对号标志，以表示目前的工具箱状态；“Panels”显示或隐藏除工具箱以外的所有面板。

“Page Rulers”显示或隐藏页面标尺；“Text Rulers”显示或隐藏文本标尺；“Grid”显示或隐藏网格，FreeHand 所提供的网格只是利于作图的一种工具而不会被打印出来。

“Snap To Point”和“Snap To Guides”是指靠向点和靠向参考线，这是一种很有用的

捕捉功能，可以使图形对象精确地靠向指定的位置。用户在随后的使用过程中，会发现当拖动一个图形对象时，它会突然靠向另一个图形对象，或一个目标点，这种功能即为捕捉功能，它有利于用户快速、准确地进行绘图操作。

#### 1.5.4 Modify 菜单功能

Modify 菜单的功能极其强大，几乎所有的对图形对象的修改操作都可以通过其来进行，如图 1-17 所示。

选择“Object...”表示要对所选取图形对象的属性进行修改，屏幕中将弹出修改图形对象的对话框。如果当前没有选中图形对象，则所弹出的对话框为空；“Stroke...”可修改所选取线条，用户可以改变线条的颜色、宽度、接头样式等；“Fill...”为修改当前的填充模式，用户可以自己定义图形的填充模式；“Text...”表示修改当前文本的字体、尺寸以及对齐方式等。

“Lock”命令可以将图形对象置于锁定状态，用户不能修改被锁定的图形对象，这种功能可以保护用户已经绘制好的图形对象。如果用户要继续对锁定的图形对象进行修改，则必须用“Unlock”解锁命令，对图形对象进行解锁。

“Goup”命令用于将各个分立的图形对象组合为一个整体的图形对象组，用户不能对图形组中的各个图形元素独立进行修改，而只能对整个图形对象组一起进行缩放、倾斜等操作。对于成组的图形对象，用户也可以使用“Ungroup”命令进行打散，打散之后的图形对象之间彼此相互独立，与普通的图形对象一样，可以任意进行修改。

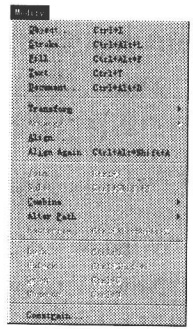


图 1-17 Modify 下拉菜单

#### 1.5.5 Text 菜单功能

当用户用鼠标单击“Text”菜单名时，屏幕中会弹出 Text 下拉菜单，如图 1-18 所示。

“Font”表示选择 FreeHand 字体，单击将弹出二级菜单，在此菜单中列出了常用的以及最近使用过的字体，以便于用户选择。

“Size”表示选择文本字体的大小；“Type Style”表示字体的风格，包括有加粗、倾斜、下划线等几种不同的风格。

在“Text”菜单中的“Spelling”是一个较有用处的工具，用户可以通过此命令进行文本的拼写检查以及文本的查找。

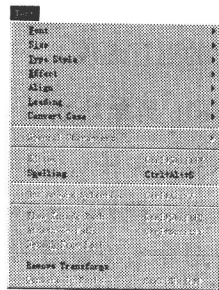


图 1-18 Window 下拉菜单

利用“File”菜单中的命令，还可以实现一些特殊的功能，如利用“Run Around Selection”实现文本绕图功能；“Attach To Path”文本跟踪线条变化等等。这些功能对于提高用户绘制图形的丰富性以及美观方面具有极其重要的作用，具体的应用将在以后逐步介绍。

#### 1.5.6 Xtras 菜单功能

在 FreeHand 中提供了大量的控件可供用户进行选择，在用户享受控件所带来的方便同



时，更要注意如何对控件进行管理。控件的管理可以通过“Xtras”菜单来进行，如图 1-19 所示。

“Xtrax Manager”为控件管理器，用户可以通过它来管理控件是否有效。

FreeHand 将所有可用的控件分为几类，如“Chart”制表功能类；“Cleanup”清除功能类；“Colors”色彩功能类。在菜单中的在每一类中，有相应的功能控件，如在“Colors”项中包括有“Color Control”色彩控制、“Darken Colors”加深颜色、“Desaturate Color”降低颜色饱和度、“Light Colors”增加亮度等项。

“Xtras”菜单应用极广，是 FreeHand 所提供的一种重要的工具，用户将在以后的学习中更加深入地理解它们。

### 1.5.7 Window 菜单功能

“Window”菜单的各种命令选项，如图 1-20 所示。

“New Window”命令打开一个附加的文件窗口，该附加窗口中的内容与当前活动窗口中的内容完全一样，在附加窗口中所做的一些操作，如：移动、调整大小等，皆独立于原窗口。但需要注意的是，一个文件最多可打开 8 个附加窗口，当一个窗口中的图形对象被修改时，其他窗口中的图形对象也相应跟着改变。

“ToolBars”是一个级联菜单。在 Freehand 中，工具栏被分成三类，分别是“Main”、“Text”、“Toolbar”。用户可以通过菜单显示或隐藏它们。

“Window”的另一个重要的作用在于它可以决定所打开的各个窗口的布局。Freehand 为用户提供了四种方式“Cascade”、“Tile Norizontally”、“Tile Vertically”、“Arrange Icons”；用户可以根据不同的需要进行选择。但一般建议用户不要同时打开过多的窗口，这样将大大影响程序的运行速度。

### 1.5.8 Help 菜单功能

一个好的软件必须配有好的帮助，Freehand 8 的帮助系统简捷明了，除了为用户提供有丰富的帮助文档外，还有快捷的联机帮助，使用户的问题可以得到最快的解答。“Help”菜单的各种命令选项如图 1-21 所示。

可以通过选择 Help/FreeHand Help 进入帮助目录。在任时候按下 F1 键也可以进入 FreeHand 的帮助目录。帮助目录中的每个彩色圆圈代表一类帮助，一共有 7 大类帮助，分别是 OVERVIEW（总览）、SCRIPTING（描述语言）、REFERENCE（参考）、WEB LINKS（Web 连接）、SHOW ME MOVIES（动画）、HOW TO（如何...），TROUBLE（难题解答）。如图 1-22 所示。

选择“Help Index”命令，屏幕中将弹出帮助文件的索引对话框，用户可以通过索引迅速查找到相关的关键字。双击索引字段，将显示相关主题的帮助内容。也可以单击工具栏中的帮助按钮进入帮助索引，如图 1-23 所示。

用户可以利用 FreeHand 提供的向导（Wizard）进行图形的绘制。通过选择 Help\Wizards

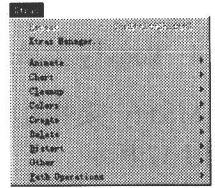


图 1-19 Window 下拉菜单

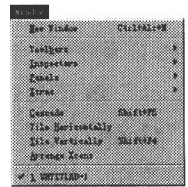


图 1-20 Window 下拉菜单