

Interior

室内设计风格

Design
图文速查

高钰 主编

室内设计专业教学丛书



机械工业出版社
CHINA MACHINE PRESS



室内设计专业教学丛书

Interior 室内设计风格 Design 图文速查

主 编 高 钰
参 编 黄河庆 孔 敬 郝倩茹 李新天
孟胜兵 马小得 高 翔 邱嘉麟



机械工业出版社



本书归纳了当前最常见的几种室内设计风格，阐述产生该种风格的地理气候因素与历史渊源，并采用字典式的分类法详细列举了不同风格中的设计元素，以方便读者快速查询与定位。

本书将风格归为三大类：新地方主义、新古典主义与新现代主义。新地方主义风格包括地中海风格、欧洲乡村风格；新古典主义风格包括中式风格、欧式风格与日式风格；新现代主义风格包括北欧风格、新装饰艺术派风格（NEW-ART-DECO）、平面美术风格和LOFT风格。

本书以图为主，资料丰富，简明实用，可作为应用型本科院校和高职高专院校室内设计、环境艺术设计和建筑装饰设计专业的教材，也可作为室内设计专业人士和爱好者自学参考之用。

图书在版编目（CIP）数据

室内设计风格图文速查/高钰主编. —北京：机械工业出版社，2010.8
（室内设计专业教学丛书）
ISBN 978-7-111-30928-4

I. ①室… II. ①高… III. ①室内设计—图集 IV. ①TU238-64

中国版本图书馆CIP数据核字（2010）第117758号

机械工业出版社（北京市百万庄大街22号 邮政编码100037）
策划编辑：朱元刚 责任编辑：朱元刚 版式设计：霍永明
责任校对：刘志文 封面设计：王伟光 责任印制：乔宇
北京汇林印务有限公司印刷
2010年8月第1版第1次印刷
210mm×230mm·11.2印张·504千字
0001-3000册
标准书号：ISBN 978-7-111-30928-4
定价：56.00元

凡购本书，如有缺页、倒页、脱页，由本社发行部调换

电话服务

网络服务

社服务中心：(010) 88361066

门户网：<http://www.cmpbook.com>

销售一部：(010) 68326294

销售二部：(010) 88379649

教材网：<http://www.cmpedu.com>

读者服务部：(010) 68993821

封面无防伪标均为盗版



前言

这不仅仅是一本阅读的书，更是一本“使用”的工具。因此，它更像是一个实用的产品，诸如椅子或茶杯。

1. 本书可以解决的问题

(1) 对于学生：某种风格的特点是什么？为什么会有这样的特点？门要怎么设计？窗要怎么设计？墙要怎么设计？地面用什么材料……

(2) 对于甲方：常听人说起的某某风格到底是什么意思？这些风格的特点究竟是什么？我喜欢的那些室内作品到底是什么风格？我想把自己的居室装修成什么风格？

(3) 对于设计师：如何节约查阅资料的时间速成方案？哪里有不同风格的资料库？

(4) 对于公司：客户怀着梦想来装修自己的家，但是却形容不出想要的是什么，公司的设计师用语言来解释，客户是不会明白的。能不能有一本书给客户看，让他们挑选自己喜欢的居室样子和风格？

2. 本书的特点

(1) 从建筑、人文渊源入手深入研究，专业性强：从解释该风格存在的原因入手，使学生对该风格有正确的了解，不会被社会上的错误风尚误导。大众也会对这种风格有正确的理解，不会愚昧跟风，选用不适合自己的生活习惯或个性的风格。

(2) 以图为主，目的速查：设计是以图说话，因此为设计师提供的最佳服务就是以查询的图集。

(3) 图片精美，满足收藏：该书有大量精美的插图，不仅是工具书，也是值得收藏的画册。

3. 本书编写成员及分工

黄河庆 高级室内设计师、自由撰稿人，负责北欧风格的编写

孔敬 内蒙古科技大学副教授、日本九州大学访问学者，负责日式风格的编写

郝倩茹 云南大理学院副教授，负责日式风格的编写

李新天 上海城市管理学院环境艺术系讲师，负责中式风格的编写

孟胜兵 上海师范大学天华学院讲师，负责中式风格的编写

马小得 自由插画师，负责插图的绘制

高翔 自由摄影师，负责插图的摄影

高钰 上海城市管理学院环境艺术系副教授，本书主编，并负责剩余部分的编写

邱嘉麟 负责图片的整理



如何使用本书

所谓的风格是一种人为的定义，建筑在漫长的历史演变中孕育出无数的形式与内涵。理论学者将部分典型或优秀的元素抽取出来，定义为某种风格。因此一般来说在传统或经典的室内作品中，很难发现被理论学者称为“某种风格”的全部特征。由此可见，为了不使作品沦为“某种风格”的大杂烩，设计者也要有所取舍以保证作品整体效果的统一与和谐。

《室内设计风格图文速查》与这套速查体系丛书的其它册一样，适合如查字典一般地查阅。下面所述的几点有助于读者更好地理解使用此书的方法：

(1) 无论何时，当你打算使用此书的时候，最好首先浏览目录，以便能够尽快找到需要查询的内容。

(2) 本书的目录分为四级：

第一级：风格所属的大类，即新地方主义、新古典主义或是新现代主义。

第二级：确定的风格名称，如中式风格、欧式风格等。

第三级：每种风格的背景研究、常用元素与设计手法。

第四级：常用元素与设计手法的具体分类，如墙面、地面等。



目 录

前言
如何使用本书

新地方主义篇

第1章 地中海风格	3
1.1 背景研究	3
1.2 设计理念与风格特色	4
1.3 常用元素及设计手法	6
1.3.1 墙面及护饰面	6
1.3.2 地面及楼梯	12
1.3.3 顶面	14
1.3.4 家具	15
1.3.5 装饰	17
第2章 欧洲乡村风格	22
2.1 背景研究	22
2.2 设计理念与风格特色	23
2.3 常用元素及设计手法	25
2.3.1 墙面及门窗	25
2.3.2 地面	31
2.3.3 顶面	32
2.3.4 家具设备	33
2.3.5 装饰	40

新古典主义篇

第3章 中式风格	47
3.1 背景研究	47
3.2 常用元素	48
3.2.1 建筑元素	48
3.2.2 装饰元素	57



3.3 设计手法	61
3.3.1 尊重传统思想与意境	61
3.3.2 灵活引用经典元素	63
3.3.3 变形的技巧	67
第4章 欧式风格	72
4.1 背景研究	72
4.2 常用元素	73
4.2.1 哥特元素	73
4.2.2 文艺复兴元素	76
4.2.3 巴洛克元素	80
4.2.4 洛可可元素	83
4.2.5 浪漫古典主义元素	87
4.3 设计手法	89
4.3.1 注重数学与几何规律	89
4.3.2 尊重传统构图原则	90
4.3.3 使用常用色彩	92
4.3.4 灵活引用经典元素	95
4.3.5 变形的技巧	99
第5章 日式风格	103
5.1 背景研究	103
5.2 常用元素	104
5.2.1 和室元素	104
5.2.2 园林元素	112
5.2.3 家具、装饰元素	114
5.3 设计手法	117
5.3.1 传统精髓的保留与革新	117
5.3.2 和洋并用	119



新现代主义篇

第6章 北欧风格	125
6.1 背景研究	125
6.2 设计理念与风格特色	127
6.2.1 简洁	127
6.2.2 人性化设计	128
6.2.3 诚实的态度	130
6.2.4 自然的灵感	131
6.2.5 传统	132
6.2.6 不会过时的	135
6.3 常用元素及设计手法	135
6.3.1 北欧清新现代风	135
6.3.2 北欧彩色现代风	139
6.3.3 北欧自然古朴风	143
第7章 新装饰艺术派风格	146
7.1 背景研究	146
7.2 设计理念与风格特色	147
7.3 常用元素及设计手法	148
7.3.1 对工艺美术运动的沿袭	148
7.3.2 线条	149
7.3.3 主题	153
7.3.4 材料	157
7.3.5 家具与装饰	161
第8章 平面美术风格	165
8.1 背景研究	165
8.2 设计理念与风格特色	165
8.3 常用元素及设计手法	167
8.3.1 新古典美术	167



8.3.2	现代美术	170
8.3.3	材料肌理	180
8.3.4	立体造型	185
8.3.5	家具与装饰	189
第9章	LOFT 风格	192
9.1	背景研究	192
9.2	设计理念与风格特色	193
9.3	常用元素及设计手法	195
9.3.1	空间	195
9.3.2	工业元素	202
9.3.3	家具	208
参考文献	213

Interior
Design
Manual

新地方主义篇



新地方主义是指在室内设计中，将世界各地、各民族传统建筑和民居中的室内样式与现代功能需求相结合的设计思想。在这一思路指导下的作品十分注重与当地风土环境的融合，具有浓郁的地方特色。设计师不妨做一次精神之旅，飞到那些海边的渔民家中；飞到一座座小山坡上的迷人小镇；飞到闪烁着耀眼阳光的陶瓦屋顶上，去唤起我们对那些遥远梦幻国度的神秘想象。由于各个地区民居的风格样式丰富多彩，因此该流派就没有严格、一成不变的规矩和确定的设计模式。

❖ 小窍门

- ◎ 如果你希望作品是原汁原味的，最好使用该地方的材料与做法，以表现出因地制宜的设计特点。
- ◎ 如果你不希望像古人那样生活，最好选择现代化的室内设备，以保证功能上使用的舒适。
- ◎ 如果你希望把这种风格渗透到生活的细节中去，不妨去“淘宝”，寻找有该地方特色和民俗特点的室内陈设艺术品。



第1章 地中海风格

1.1 背景研究

地理位置

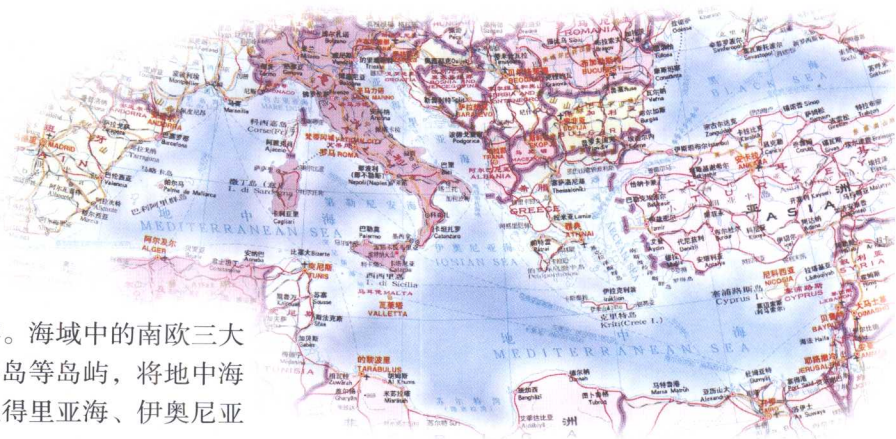
地中海位于亚、非、欧三大洲的交界处，拉丁语为MareMediterraneum，意为陆地中间的海。它向北可至意大利的威尼斯；向东可达土耳其的伊斯坦布尔；南经非洲的苏伊士运河出红海通往印度洋；西经直布罗陀海峡直抵大西洋。海域中的南欧三大半岛及西西里岛、撒丁岛、科西嘉岛等岛屿，将地中海分成利古利亚海、第勒尼安海、亚得里亚海、伊奥尼亚海和爱琴海，沿岸共有19个国家。

地处亚、非、欧三大洲的漫长海岸线必然孕育了不同的建筑艺术特色，因此地中海风格并不是一种单纯的风格，而是融合了这一区域特殊的地理因素、自然环境因素与各民族不同文化因素后所形成的一种混搭风格。

气候特点

地中海的气候冬季受西风带控制，锋面气旋活动频繁，气候温和。夏季在副热带高压控制下，气流下沉，气候炎热干燥，云量稀少，阳光充足。

这种气候特点使地中海沿岸的建筑空间开敞、舒缓，居民

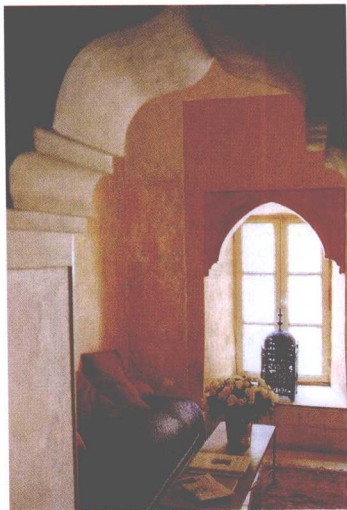


喜爱户外活动，建筑以庭院为中心，常常有多个院落以拱廊相连。为抵挡夏日的热浪，墙壁都很厚实，四季风穿堂而过，悠闲的人们整日欣赏着蔚蓝的海水与无尽的天空。

历史渊源

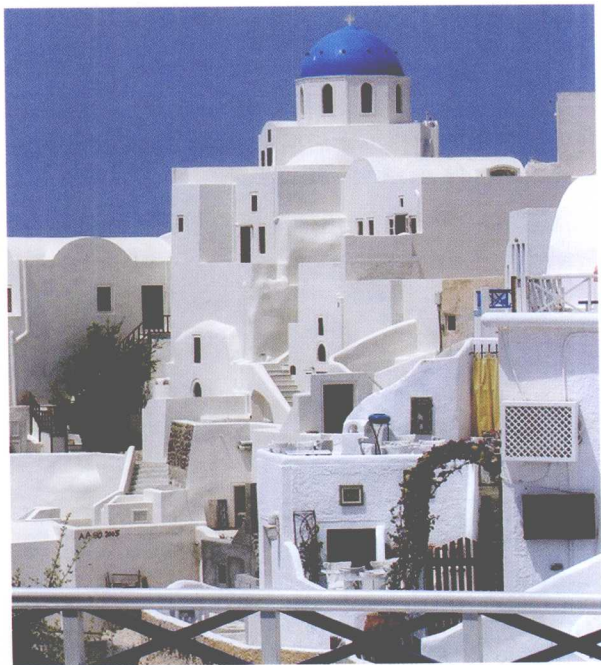
在这片独特的海域上，西方的宗教、哲学、科学和艺术起源于此，它的东海岸是犹太教、基督教以及伊斯兰教的发源地，孕育了一个个荡气回肠的伟大民族。希腊文明的传播、罗马帝国的崛起、奥斯曼土耳其的征战、东正教与天主教的对抗、文艺复兴的挣扎……整个欧洲的奋斗和抗争史也浓缩凝聚于此。

地中海人的生活充满了历史上各种文化的色彩。几千年的贸易、移民和侵略史改变了这里，使它成为各种民族、各种文化的大熔炉。例如人们常常会在欧洲的民居中看到小亚细亚的建筑特色或者非洲的装饰。



1.2 设计理念与风格特色

地中海的建筑犹如从大地与山坡上生长出来的，无论是材料还是色彩都与自然达到了某种共契。室内设计基于海边轻松、舒适的生活体验，少有浮华、刻板的装饰，生活空间处处使人感到悠闲自得。总结起来基本上有以下几种特色：



浑圆曲线

地中海沿岸的居民对大海怀有深深的眷恋，表现海水柔美而跌宕起伏的浪线在家居中是十分重要的设计元素：房屋或家具的线条不是直来直去的，显得比较自然，因而无论是家具还是建筑，都形成一种独特的浑圆造型。

厚墙

为了阻挡耀眼的强光与夏日的热浪，住宅的墙壁十分厚实（甚至可达91cm）、门窗则相对狭小。

屋顶

典型的建筑形式为赤陶筒瓦坡屋顶，或者采用平顶而形成露台。

→ 伊斯兰装饰

横扫北非与西班牙、西西里岛的摩尔文化将波斯色彩带到了地中海。圆形的穹顶、马蹄形拱门、蔓叶装饰纹样和错综复杂的瓷砖镶嵌工艺，这些清真寺建筑的元素静静地绽放在那些海边的民居中。

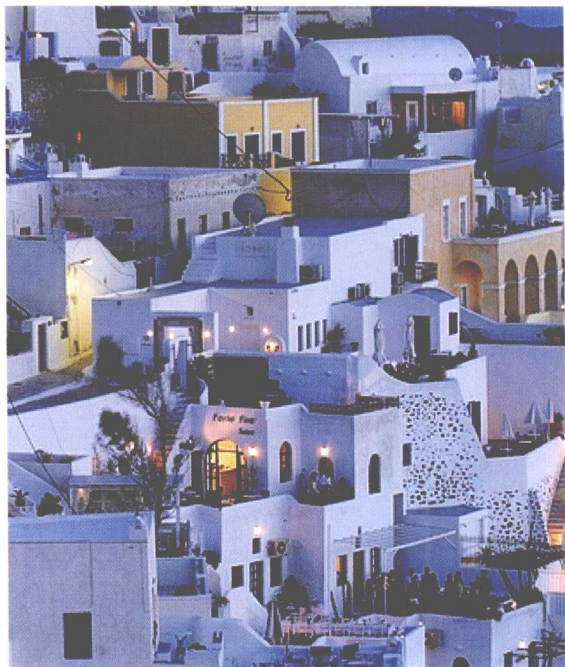
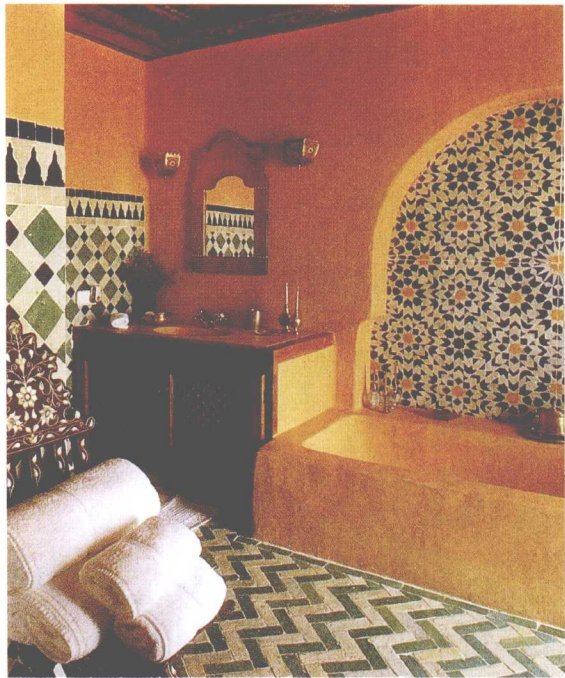
→ 色彩

地中海地区的居民一直沿用蓝色避邪的风俗——据说这种做法源于古埃及。希腊的白色村庄、沙滩和碧海、蓝天连成一片，甚至门框、窗户、椅面都是蓝与白的配色，加上混着贝壳、细沙的墙面、小鹅卵石地、拼贴马赛克、金银铁的金属器皿，将蓝与白不同程度的对比与组合发挥到了极致。

西班牙、意大利和法国南海岸线上传统的农舍风格粗犷，建筑多为当地色彩斑斓的石头或粉饰灰泥所砌筑。在摩洛哥、突尼斯及其它的北非国家，被太阳直接烘晒成不同颜色和质地的泥土直接被用作建筑材料。房屋外部的围墙用当地的土坯砖砌筑，因此呈现当地土壤的色泽：赭石色、棕土色、赤土色和土黄色。

→ 拱券

门、窗和平台上覆盖着圆形的拱券并组合相连形成拱廊。



1.3 常用元素及设计手法

1.3.1 墙面及护饰面

1. 墙面与隔断

地中海民居受到古罗马与奥斯曼土耳其的影响，十分喜爱在墙面上开半圆形或马蹄形的拱门窗。建筑中的回廊也通常采用数个圆拱连接在一起，在走动观赏中，出现延伸般的透视感。由于气候炎热，由拱廊连接的深深回廊还可以遮挡炙热的阳光，使室内沉浸在凉爽的阴影中。墙面粉饰多采用灰泥或灰泥拉毛，即使是白墙的不经意涂抹也会形成一种不规则的韵味肌理。

下面将从壁画、壁龛、隔断、瓷砖、拱券、壁炉等方面列举地中海风格的墙面与隔断特点。



壁画

自古罗马开始，壁画就成为了居民富有与奢华的象征。壁画延伸了墙面的空间，赋予空间无限的想象。



壁龛

为了将酷暑挡在屋外，建筑的墙壁都十分厚重，部分墙壁在室内可以凹入，作为壁龛。壁龛一般采用与墙面相同材料的白色灰泥粉刷。墙壁并不用腻子刮平而是保留粗糙石壁的凹凸肌理。

温暖的气候使地中海的空间开敞、多变，隔断多采用空透性较强的矮墙、半墙。似隔非隔的隔断将产生许多门洞，门洞可以是方形的，也可以是拱券式的，这种丰富的空间造型成为地中海建筑的另一大特点。

隔断





瓷砖

拜占庭的陶瓷技术沿用至今，地中海每个地方似乎都有使用瓷砖及其组合设计的传统。其中马赛克镶嵌、拼贴在地中海风格中算较为华丽的装饰。马赛克的材料除了主要的小石子和砖，贝类、玻璃片、玻璃珠等素材也可组合成图案进行拼贴。



拱券



沿袭古罗马的技术及拜占庭的传统，半圆拱券在当地随处可见。它可以作为门洞、壁龛，或者由柱子连接在一起成为拱廊。

传统的壁炉会放置在客厅和厨房里。外形浑圆，没有棱角，以白色灰泥饰面。壁炉内部由红砖砌筑，有时炉口围以铸铁护栏。壁炉上方做出水平面以放置工艺品、相架或餐具。

壁炉



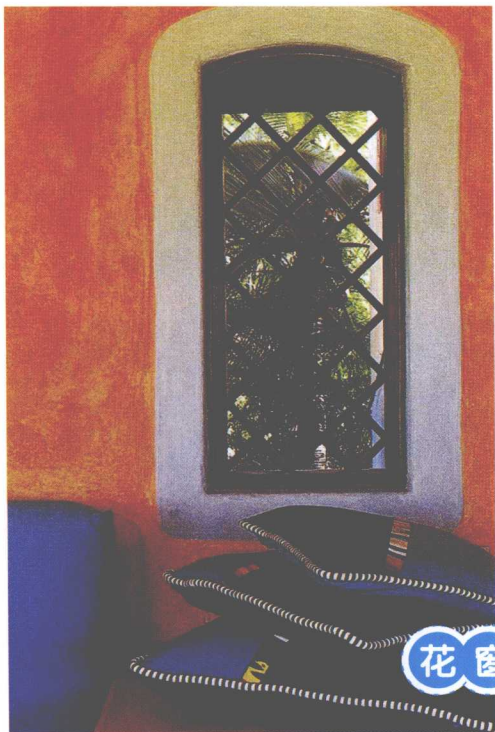
2. 门窗

门窗为木质框架，粗糙的百叶窗和房门由坚固厚实的木头制成，用来阻挡灼热的阳光。它们常用的色彩有蓝色、灰蓝色、灰绿色、褐色或者因刷了桐油而变深的原木的颜色。

下面将展示方窗、花窗、圆拱窗、火焰券窗、圆拱门、百叶门（窗）、木板门以及门套线的常用形式。

方窗

方形的门窗简单、易于建造。框架与窗扇都采用平直线条。古希腊岛上民居的房门和百叶窗通常被漆成天蓝色。



花窗

地中海北岸的花窗基本上采用简单的正方菱形。东岸及北非由于受到摩尔人的影响也会使用伊斯兰风格繁复的几何花卉花窗。



圆拱窗

在同一幢建筑上发现方窗与圆拱窗并不是什么稀罕的事情。这种构图形式沿袭了上千年，对意大利的文艺复兴与法国的古典主义都有深远的影响。