

汤姆·汉克斯联手斯蒂芬·斯皮尔伯格耗资两亿美元打造史上最豪华战争剧

THE PACIFICSM

燃烧的太平洋

高清图文10集全解析
THE PACIFIC
太平洋 HISTORY OF WARFARE
战史手册

...

1943

MADE IN USA

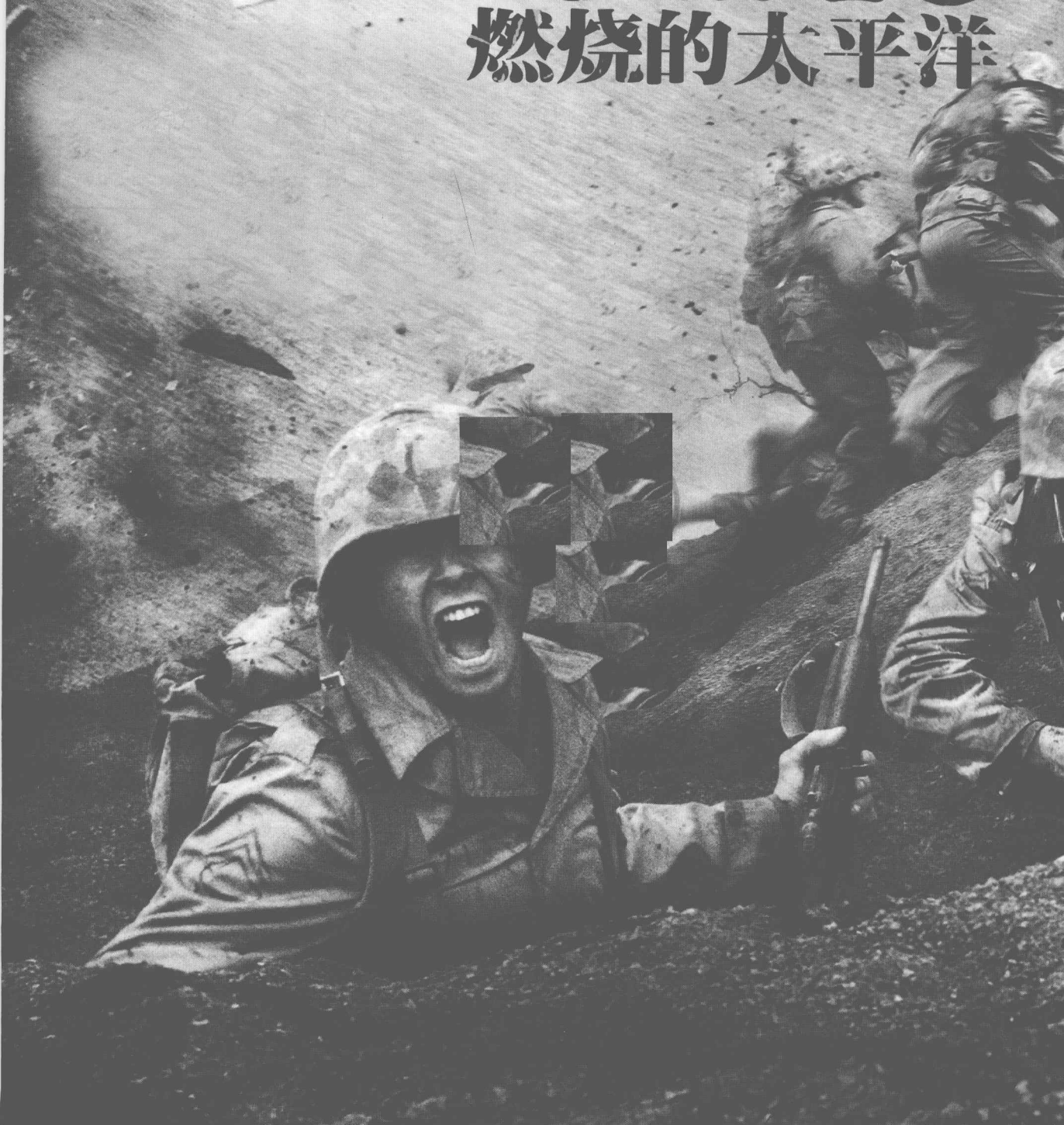
太平洋

战争全图



THE PACIFICSM

燃烧的太平洋



山东电子音像出版社出版

书 名：燃烧的太平洋
策 划：罗应中 苏麒麟 唐志强
编 著：光艺多媒体 LightArt Studio
责任编辑：刁 戈
执行编辑：郭 鹏 李 超 冯 杰
责任校对：刘 颖
美术设计：邱 江 何华成

出版单位：山东电子音像出版社
地 址：济南市胜利大街39号
技术支持：（023）63004719
邮购热线：（023）63658956
邮购地址：重庆市渝中区双钢路3号科协大厦12楼 电脑报书友会（收）
邮政编码：400013
网上购买：<http://dnbts.mall.taobao.com>

版权所有 盗版必究
未经许可 不得以任何形式和手段复制或抄袭

发 行：重庆电脑报经营有限责任公司
经 销：各地新华书店、报刊亭
光盘生产：苏州新海博数码科技有限公司
文本印刷：重庆蜀之星印务有限公司
开本规格：787×1092毫米 16开 14印张

版 权 号：ISBN 978-7-89491-386-9
版 次：2010年4月第1版
定 价：35元（1DVD+手册）

东线
On the
Eastern

狙击手

对残酷真实的优美叙述

成为欧美军迷的必藏回忆录之一，已被翻译成12种语言

Sniper on the Eastern Front

一口气读完的书，浸透了残酷和鲜血、道德和良心、英勇和懦弱、忠诚与背叛……

非常震撼！非常生动！引人入胜的一本回忆录！——时代周刊
这是我迄今为止读到的最真实的一本！——亚马逊书评



二战德国陆军总司令部
狙击手培训影片



目录

偷袭珍珠港	收录地图 2 幅 + 照片 56 幅	8
<p>日军的军事行动使美国舰队遭到巨大损失，日本当天就取得了太平洋制海权，从而能在菲律宾、马来西亚、荷属东印度实施广泛的进攻战役。美军珍珠港惨败的主要原因是美军指挥部未能有效地组织侦察和基地防御，对日本外交政策的变化估计不足。珍珠港战役在战术上无疑是非常成功的，但在战略上却是非常失败的，日本的不宣而战激怒了美国人，从而使世界上最大的军事强国加入了战争。</p>		
菲律宾战役	收录地图 5 幅 + 照片 34 幅	28
<p>此战，是日本陆海军在第二次世界大战中首次以攻占众多群岛为目标的大规模协同作战。它证明夺取制空权和制海权对于登陆的成功具有决定性意义。日军登陆先遣支队迅速夺取美军基地和机场以及日本航空兵转场至这些基地和机场，对保障主力顺利登陆和继续作战起了促进作用。作战中，日军死伤约 1.4 万人，损失飞机 80 余架、舰船 4 艘；击毁美军飞机 250 余架、各型作战舰艇 8 艘、商船 26 艘（美军资料为驱逐舰 1 艘、潜艇 2 艘、其他舰船 2 艘）。菲律宾的丧失使美军在太平洋的战略态势急剧恶化。</p>		
马来战役	收录地图 2 幅 + 照片 28 幅	40
<p>日军击败英军远东最强大的集团，并攻占东南亚地区。英军在马来亚的失败和新加坡的投降，严重影响了盟军在太平洋和东南亚防御作战的整个进程。泰国被占，马来半岛失守，盟军由印度至澳大利亚的战略防线被截为两段。这就为日军继续发起进攻，北上缅甸，南下苏门答腊和爪哇，创造了有利条件。</p>		
香港沦陷	收录地图 1 幅 + 照片 18 幅	50
<p>1940 年 8 月，英国参谋长委员会研究远东形势时，认为香港处境极其不利，比新加坡难守得多，建议将该地的驻军撤出。英国最高当局认为撤出驻军必会威信扫地，进而否定了上述建议，强调必须尽力久守香港。1941 年 12 月 25 日 17 时 50 分，守军指挥部挂起了白旗，香港共坚守了 17 天。</p>		
爪哇战役	收录地图 11 幅 + 照片 23 幅	56
<p>此战，日军占领整个东南亚，战场态势大大得到巩固。爪哇战役的特点是：日军不间断地向爪哇挺进，海、空军随之向占领的盟军基地转场，夺取制空权，并从海上和空中封锁爪哇。</p>		
轰炸东京	收录照片 32 幅	66
<p>1942 年初，美国在太平洋战场上节节失利，士气低落，迫切需要一次胜利来鼓舞民众的斗志，因此罗斯福总统特别指示美国军方尽快组织对日本的反击。由于当时美军在太平洋上的力量十分有限，根本无力发动大规模的海陆进攻，唯一可行的就是组织对日本本土的空袭。</p>		
珊瑚海海战	收录地图 5 幅 + 照片 38 幅	78
<p>此战是第二次世界大战中，美国海军第一次战胜日本海军。美军司令部破译了日本海军密码，获悉日军战役计划的详细情报，美军舰载航空兵作为主要突击力量参加海战，对海战胜利起了重大作用。从战略的角度来看，珊瑚海战役无论对美国、对太平洋战局、对世界海战史都有深刻的意义。尽管参加这次作战的军舰并不算多，交战的规模不是很大，其激烈程度也不算很高。但珊瑚海海战是第一次航空母舰之间的决斗。</p>		
中途岛 — 阿留申群岛战役	收录地图 2 幅 + 照片 45 幅	90
<p>日军大本营把战役的胜利过分地寄托在实施战役的突然性上，过高估计己方航空母舰的战斗能力，同时在两个战役方向作战，兵力分散；此外情况判断错误，认为美国航空母舰来不及向战区集结；日军直至关键时刻也未查明美航空母舰的位置。美军获胜的原因是掌握日军进攻企图，及时集结兵力待机，在鱼雷机大部损失的情况下，轰炸机连续俯冲轰炸，导致日军鱼雷机连机带雷爆炸，航空母舰被彻底摧毁。这场海战是日本海军自 1598 年露梁海战被中国和朝鲜联合水师打败以来的首次失败，美军从此夺回了太平洋上的主动权。中途岛海面上隆隆的爆炸声，就是敲响日本失败的丧钟。</p>		
瓜达尔卡纳尔岛战役	收录地图 5 幅 + 照片 54 幅	108
<p>随着瓜岛战役的失败，日军损失的不仅仅是瓜岛，舰艇和飞机的惨重损失，大大削弱了日军的战略防御力量，对战争的发展进程有着巨大的影响。正如山本五十六在日记中写得：“我们最初的作战是何其辉煌！自中途岛以来我们的作战是多么糟糕！”</p>		

DVD: 太平洋战场精彩战役视频回放

偷袭珍珠港
珊瑚海海战
轰炸东京
中途岛大海战
阿留申群岛战役

瓜达尔卡纳尔
新几内亚攻防战
攻克塔拉瓦
马绍尔群岛战役
马里亚纳群岛战役

塞班岛战役
盟军进攻菲律宾
血战硫磺岛
冲绳岛战役
原子弹轰炸广岛、长崎

苏联的进攻
日本无条件投降

新几内亚战役 收录地图1幅+照片20幅 124

1943年初,日军在瓜达卡纳尔岛和巴布亚半岛受挫后,在新几内亚东北部地区不断增加兵力,企图建立一道固守拉包尔的外围防线。而此时盟军企图首先收复新几内亚的萨拉马瓦和莱城,肃清休恩半岛日军,尔后西进夺取新几内亚北部沿海地区,为进攻菲律宾开辟道路。

吉尔伯特群岛战役 收录地图4幅+照片52幅 130

吉尔伯特群岛战役的胜利,从军事理论上讲,彻底解决了第一次世界大战以来对登陆作战所存在的疑惑,用事实证明,登陆方在强大的航母舰队和岸基航空兵的有力支援下,完全能够占领有着坚固防御的岛屿。从军事地理上讲,不仅为即将开始的马绍尔群岛登陆战役夺取了一个重要的海空前进基地,还消除了从珍珠港到南太平洋和西南太平洋海上交通线的威胁。更重要的是,美军以巨大的代价,取得了极其宝贵的经验教训,这些经验教训对于以后的登陆战中减少人员伤亡和物质损失具有非常重要的意义!

马绍尔群岛战役 收录地图4幅+照片33幅 146

美军迅速攻占马绍尔群岛,完全突破了日军在中太平洋外围的正面防线,取得了继续实施战略进攻的前进基地,打乱了日军的战略防御计划,并为下一步攻击马里亚纳群岛创造了有利条件。而且马绍尔群岛战前是日本的委任统治地,也就成为美军在战争中第一次攻占的日本领地,极大地鼓舞了士气。

马里亚纳群岛战役 收录地图5幅+照片41幅 160

马里亚纳群岛战役中的海战是日美双方在太平洋上的海上决战,也是历史上规模最大的航母大战,在海战中,日军水面军舰虽然侥幸逃脱了被全歼的命运,但经此一战,日本海军核心力量遭到了毁灭性的打击。在马里亚纳群岛的登陆作战中,美军先后攻占了塞班岛、关岛和提尼安岛,并基本全歼了三个岛的守备部队约70000余人,导致日军在太平洋上的战略防御态势严重恶化,日军大本营规定的“绝对国防圈”由于核心地区的丧失而面临崩溃,日本本土将遭到从马里亚纳群岛起飞的美军B-29轰炸机的直接空袭。

菲律宾反攻及莱特湾大海战 收录地图1幅+照片38幅 174

此役,日军被歼45万人,损失舰艇68艘、飞机约7000架(其中特攻飞机700余架);美军伤亡6.2万余人,损失大型舰只21艘、飞机900余架。美军凭借海空优势,采取集中兵力、中间突破战术给日军以毁灭性打击。美军占领菲律宾群岛使日本战略态势进一步恶化。日本与南部海域的海上交通线被切断,其战略原料只有从中国东北和朝鲜向本土运进。美军完全控制了南海,并为进攻海南岛、台湾岛、琉球群岛和直接进攻日本本土建立了大量基地。

硫磺岛战役 收录地图1幅+照片34幅 186

自从美军1944年7月攻占马里亚纳群岛后,就开始出动B-29重型轰炸机空袭日本本土。但马里亚纳群岛距日本本土将近1500海里,B-29进行如此长距离的空袭,受航程的限制,只能携带3吨炸弹,仅为B-29最大载弹量的30%。硫磺岛北距东京650海里,南距马里亚纳群岛的塞班岛630海里,几乎正处在两地的中间,岛上的日军不仅可以向东京提供早期预警,而且可以起飞战斗机进行拦截,甚至还不断出动飞机攻击美军在塞班岛等地的机场,大大降低了美军对日本本土战略轰炸的作用。因此美军对硫磺岛是势在必得!

冲绳岛战役 收录地图1幅+照片32幅 198

美军以巨大的代价,攻占了冲绳群岛,打开了日本本土的西南门户,取得了进攻日本本土的海空基地,为在日本本土登陆作战创造了有利条件。而战役期间美军在冲绳群岛诸岛上建立了航空基地,进驻了大量的航空兵力,不仅可以有效地阻截日军来袭的飞机,而且还可以起飞轰炸日本本土的中心地带,进一步加强了对日本本土的战略轰炸。

原子弹轰炸广岛、长崎 收录地图2幅+照片22幅 208

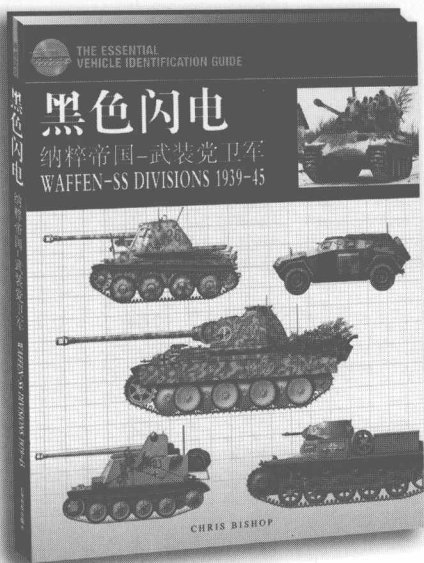
美军接连投下两颗原子弹,严重打击了日本政府和军方大本营的信心,虽然日本国民由于政府实行严格的新闻封锁,对广岛和长崎的惨剧并不了解,也就没有出现大范围的恐慌和动荡。但毫无疑问,原子弹对于加速日本的最后崩溃,促使日本尽早投降,起到了一定作用。

日本投降 收录照片11幅 216

1945年8月15日一大早,美军太平洋舰队司令部情报参谋莱顿上校就被紧急召到通讯室,日本通过瑞士和瑞典发出接受波茨坦公告的电文正从只供他使用的特别电机机中传来。莱顿一把撕下电文,同时命令通讯军士留下原稿并用明码发出致谢电,然后快步向太平洋舰队总司令尼米兹的办公室跑去,他兴冲冲地对办公室门口的尼米兹副官拉马尔中校叫道:“来了最激动的消息!”连敲门和报告都没有就一头闯进办公室。尼米兹看了电文,没有兴高采烈地欢呼雀跃,只是微微一笑,好像早在预料之中。

原版引进英国Amber Books出版社军事巨著，全方位解构第三帝国军队战史、装备、组织架构
军事历史学家Chris Bishop穷毕生心血，重现德国40年代所向披靡的战史和横扫欧陆的先进科技
157克铜版纸全彩精装制作，所有军事玩家、二战历史爱好者必备读本，每本定价39.8元

大乾文化 原版引进 第三帝国军事系列图书



德国史上唯一一支在敌我双方都享有神话般魔力的武装。本书以部队番号及部队成军日期为条目编排，详叙武装党卫师所使用的各式坦克及装甲车辆和部队战史，内容包含历任指挥官简表、战车种类及数量表、以及部队编制组织表。每个师均按战役先后逐节分析，并穿插历次战役的战斗序列、战役简史、以及部队徽章。
200多幅彩色插图及诸元表，内容遍及德国党卫师使用的所有主力装甲战车。每一幅彩色插图、附表均规划成相同格式，以便读者查阅比较。是模型玩家、军事史学家、以及对二战德国党卫师有兴趣之读者的必备宝典。



德国人称之为“U艇”的海军潜艇，是第二次世界大战时期德国海军最为犀利的致命武器。本书是西方介绍二战德国海军潜艇的最佳指南，内含丰富的彩色潜艇插图。全书独一无二的以舰队为条目编排，提供完整的潜艇部队编制剖析，细叙北大西洋战局伊始至帝国最后一日的战历沿革。每一章均含舰队简史、舰队徽记、战役的始末、以及著名的潜艇和舰长。德国潜艇的所有类型均有专文特写，包括II型、VII型、IX型、XB型、XIV型、XXVI型、XXI型和XXIII型，以及各种基本型的演化型。本书收录了150多幅插图和照片，涵盖德国潜艇的所有主要类型，是军事史学家、及海军兵器爱好者的必备宝典。



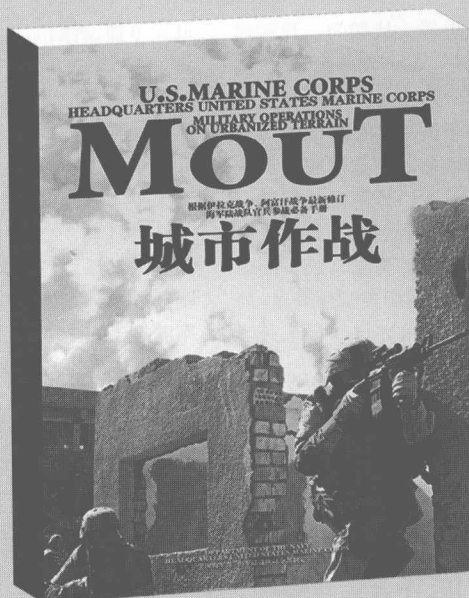
二战时期，德国的装甲车纵横欧洲战场所向披靡。虽然经过了半个多世纪，但是它们的精密构造、它们的风云岁月即将在本书中以先进的CG绘图完整重现。而且更有详细的各部位及性能解说、编成配置，让您了解德国28个主力装甲师团，每一部战车的惊人战力。
从1935年所创设的第1师团，到44年急速生产设立的130师团；从主要的原型战车，到衍生出来的各种改进车型。从战前到大战末期所有顶尖装甲师团的装甲战力全部完整重现。而且还有历代德国著名的指挥官、各师团的战史、战力编成、部队徽章等等。宛如二战时期的德国装甲大百科一般，见证德国40年代横扫欧陆的先进国防科技。



本书绘制了二战时期德国的全部战机及部队徽章精美彩色插图共计300多幅，是一本全面介绍第三帝国空军战史、战机、装备的详尽读本。本书以编年方式，逐次介绍各大战区及历次战役始末，对德国空军做了完整的剖析。自波兰战役开始，至帝国最后一日为止，详细描写了德国空军在每一场战役中所扮演的角色，以及后续的攻击和影响。每个章节均含战史、兵力表、历任指挥官以及空战王牌。每一款战机均有专文介绍，范围涵盖各式著名战机，更有数款鲜为人知的秘密战机。每款战机均附有诸元表以及部队识别标记的详细说明。是模型玩家、军事史学家、以及战机爱好者的必备宝典。

Chris Bishop 出身英国军人世家，青年时代曾经作为驻军前往世界各地，引发对海军和军事领域的毕生兴趣。作为一位知名的军事历史学家，他撰写并出版了大量著作，包括《越南空战》、《第二次世界大战中的德国战役》及《战车与装甲战车百科全书》等。

军事出版物



隆重上市

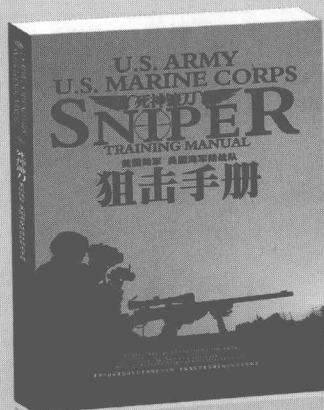
来自于实战，服务于实战！

内容根据伊拉克战争、阿富汗战争修订！
美国海军陆战队官兵参战必备手册

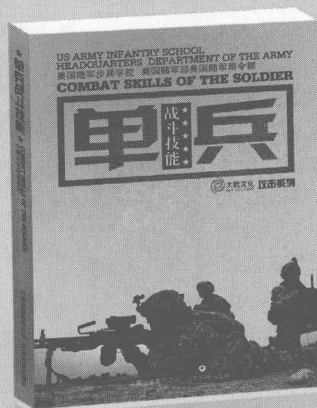
国内第一本系统讲解城市作战的公开出版物

战斗组织实施、战斗技术技巧、武器毁伤能力、建筑物和工事爆破、战斗规则和限制、街道控制与建筑物争夺、车臣战争总结……

开本：16开
定价：29.8元



专业狙击手技战术完全手册
开本：16开
定价：29.8元



当代单兵战斗技能完全手册
开本：32开
定价：29.8元

偷袭珍珠港

日本强盗在太平洋上罪恶的突袭，标志着10年来国际间道德堕落的顶点。

——罗斯福

1941年12月7日，在第二次世界大战期间，日军对美国太平洋舰队的海军基地珍珠港进行的一次偷袭作战，揭开了太平洋战争的序幕。

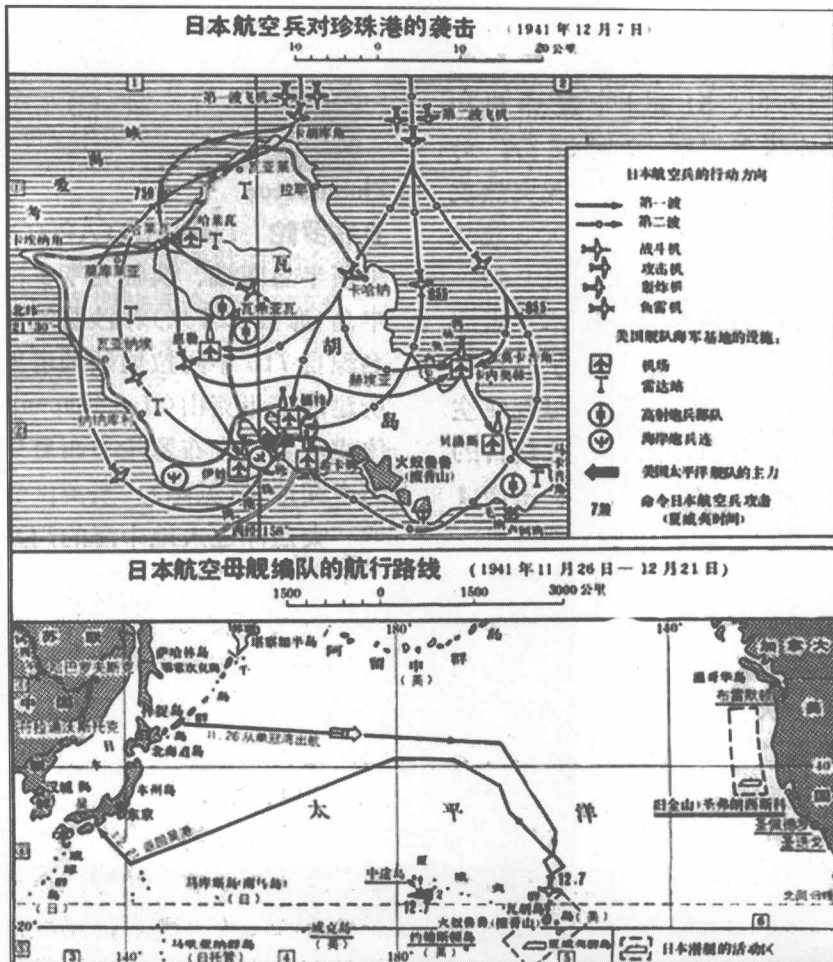
自从第一次世界大战后，美日矛盾就不断激化。1937年7月7日，日本发动了全面侵华战争，严重损害了英美在华利益。1939年9月2日，德、意、日签订三国轴心同盟。美国随即宣布1940年1月26日到期的《日美通商航海条约》将不再续约。1940年5月，美国总统罗斯福命令结束年度例行演习的太平洋舰队不返回美国西海岸，而是留驻珍珠港，实施威慑。1941年7月2日，日军在印支南部登陆，美国立即中断同日本的秘密谈判，并于7月2日宣布中止美日贸易，冻结日本在美国的所有资产。8月1日，美国又宣布对日本实施全面石油禁运。这对于资源极为缺乏的日本而言，无疑是致命的。为了获得荷属东印度年产量八百万吨石油的油田、南洋占世界年产量78%的橡胶、占世界年产量67%的锡，以及铁、铝、大米等资源，日本将不惜一战。

日本海军传统的战略是在马绍尔群岛以北、马里亚纳群岛以西与美军太平洋舰队进行以战列舰为主力的舰队决战，但日本联合舰队司令山本五十六在多次海上演习、图上演练和兵棋作业中感觉到这种战略很难一举歼灭美军舰队，而战争一旦旷日持久，以美国的强大经济实力和军事力量，日本要想取得战争胜利，是不可能的。

珍珠港是美国太平洋上的主要海军基地。位于太平洋中部瓦胡岛（夏威夷群岛）南端。东距美国旧金山2090海里，西距日本横滨3400海里，是美国通往亚洲和澳洲的交通枢纽。建于20世纪初。面积22.7平方公里，可保障各种舰艇驻泊。进港航道水深达13.6米，有宽阔的码头区。美国太平洋舰队司令部、第3舰队司令部、太平洋舰队的潜艇部

队司令部、后勤部队司令部和舰队陆战队司令部都设在该基地，太平洋舰队主力也驻在珍珠港。海军基地拥有补给中心、弹药库、燃料库，有大型干船坞的修船厂和潜艇艇员训练中心，修船厂能保障各种舰艇（包括攻击航空母舰在内）的修理和进坞，珍珠港的有利地理位置便于驻在该地的海军兵力控制太平洋中部海区。

1941年12月7日前，美国海军有93艘舰艇和辅助船只停泊在珍珠港，其中有8艘战列舰、8艘巡洋舰、29艘驱逐舰、5艘潜艇、9艘布雷舰和10艘扫雷舰。珍珠港空军基地共有394架飞机。防空体系共有294门高射炮。守备部队42959人。美军司令部没有考虑到日本海、空军的

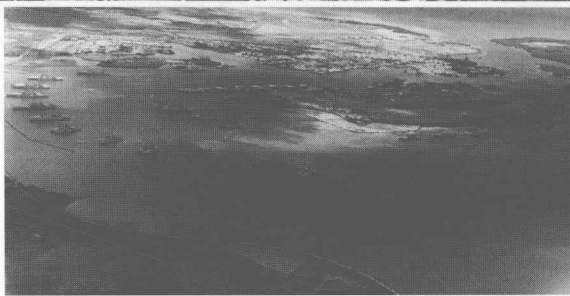




强大兵力可能对珍珠港进行突然袭击，而且毫无根据地排除了鱼雷航空兵对停泊在浅水港湾（水深20米以内）的舰艇实施攻击的可能性。珍珠港的防御仅仅是在入口处设置了栅网障碍和实行了灯火管制。基地的舰艇远程巡逻也仅限于在基地的南面，空中侦察也只是偶尔进行。

早在1941年初，当日美矛盾尖锐的时候，日本海军就提出了奇袭珍珠港的设想。8月，日本联合舰队司令官山本五十六海军大将具体制定了代号为“Z”的奇袭珍珠港的作战计划，并于10月得到日本大本营的正式批准。这个计划的中心环节就是从空中进行奇袭，猛烈攻击美太平洋舰队的主力。

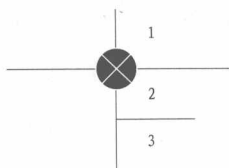
这一计划考虑得非常周密，在兵力编成上，既要求具备强大的突击威力，又要避免编队过于庞大而被发现。最终确定突击编队为航空母舰6艘、战列舰2艘、重巡洋舰2艘、轻巡洋舰1艘、驱逐舰11艘、潜艇3艘、油船8艘，共计33艘舰船（未包含突击编队中攻击中途岛，牵

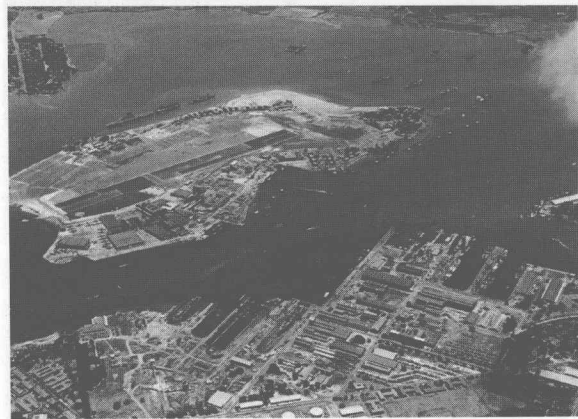


1. 1940年从空中拍摄的珍珠港照片。图中左上为福特岛，可以看到战列舰的停泊位置，此刻有8艘战列舰停泊。靠左边是海军造船厂一角，可以清楚看到“U”型临时停泊位。右边是海军潜艇基地和太平洋舰队司令部大楼。

2. 1940年5月3日在2500英尺的高度拍摄的珍珠港照片。图中可以清楚地看到停泊在港内的美军舰艇，图正中是福特岛，其上方是海军造船厂，接着是油库，更远处是夏威夷最大的空军基地——希甘姆基地。

3. 1940年5月3日从西南方上空4000英尺拍摄的珍珠港全景。远处是怀伊山脉，山脉最左角是伊瓦海军陆战队基地，该基地紧靠珍珠港。在1941年12月7日的偷袭中，日本战斗机先攻击了伊瓦基地，随后直接飞到珍珠港攻击希甘姆基地和福特岛，然后返回攻击伊瓦基地，这种攻击方式效能相当高。





制美军的舰艇)。舰载机共计 423 架，担负突击任务的 354 架（其中爱知 D3A1 九九式俯冲轰炸机 131 架，九九式水平轰炸机 104 架，中岛 B5N2 九九式鱼雷机 40 架，三菱 A6M2 零式战斗机 79 架），其余 69 架飞机则负责保护编队安全。

所有攻击兵力分为突击编队和先遣编队，为了保证两个编队的密切协同，山本五十六规定一直到攻击开始前 4 天，都由南云忠一统一指挥（详细编成情况参见表格）。

航线选择方面，从日本本土到珍珠港，通常有三条航线：一是经阿留申群岛的北航线；二是经中途岛的中航线；三是经马绍尔群岛的南航线。这三条航线各有利弊，北航线远离美军岸基航空兵的飞机巡逻范围，而且一般无商船航行，便于隐蔽。但气候恶劣，风大浪急，海上加油比较困难。中、南航线，气候宜于航行，但来往商船频繁，而且距美方岛屿较近，易被美军发现。经过再三比较，特别是出于保密的考虑，最后日军选择了北航线。先遣编队全部由潜艇组成，可以隐蔽地开赴战场，所以没有规定航线，只要求避开美军岸基飞机巡逻即可。

突击机群起飞海域的距离，也是经过认真考虑的。太近容易被发现，太远又会使飞行员疲劳，影响战斗。几经研究，最后选定起飞海域为瓦胡岛以北 200 海里，即北纬 42° ，西经 170° 海域。根据当时日军飞机的航速推算，从起飞到飞抵珍珠港需要约 2 小时。而且在舰载机起飞后，航空母舰便后撤一段距离。这样一来，日军飞机去时航程近，返回时航程稍远。美军如果派出飞机追击，那么往返航程都增加不少，增加美军追击的困难。

突击时间的选择更是煞费苦心。必须要和在马来亚的登



1. 1940年5月3日从17200英尺高空垂直拍摄的珍珠港全景。图正中是福特岛，上方是停泊在F-2泊位上的“约克城”（CV-5）航空母舰，其后的F-3泊位是一艘战列舰（级别不详，外形可能是田纳西级战列舰），图上方是海军造船厂一角，可清楚地看到停泊在船厂边的两艘战列舰（靠右的战列舰可能是还未服役的北卡罗来纳级）。此刻美国太平洋舰队拥有10艘战列舰、1艘航空母舰、17艘巡洋舰、30多艘驱逐舰，而在1940年美国海军共计有15艘战列舰、6艘航空母舰、37艘巡洋舰、185艘驱逐舰，太平洋舰队的重要性不言而喻。

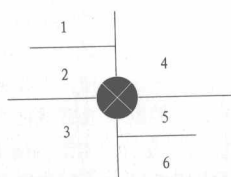
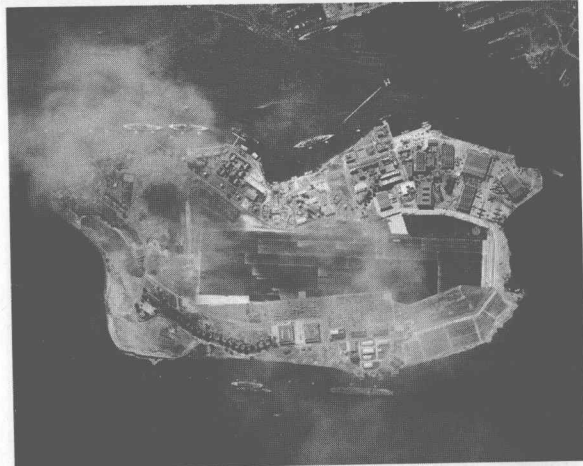
2. 1941年1月7日从高空拍摄到的珍珠港照片。图中为福特岛，岛上是海军航空站，岛左下方停着大概27架PB4Y水上巡逻机，另外在福特岛上方可以看到“列克星敦”（CV-2）号航空母舰停泊在F-11泊位上。在图下可以清楚看到珍珠港海军造船厂全景，在船厂的船坞里有一艘战列舰，其级别不详。

3. 拍摄于1941年10月13日，图中显示的是珍珠港港口入口处，可以看到入口处十分狭窄，只能允许一艘大型军舰单向航行。图中的机场是希甘姆空军基地，可容纳百余架飞机。

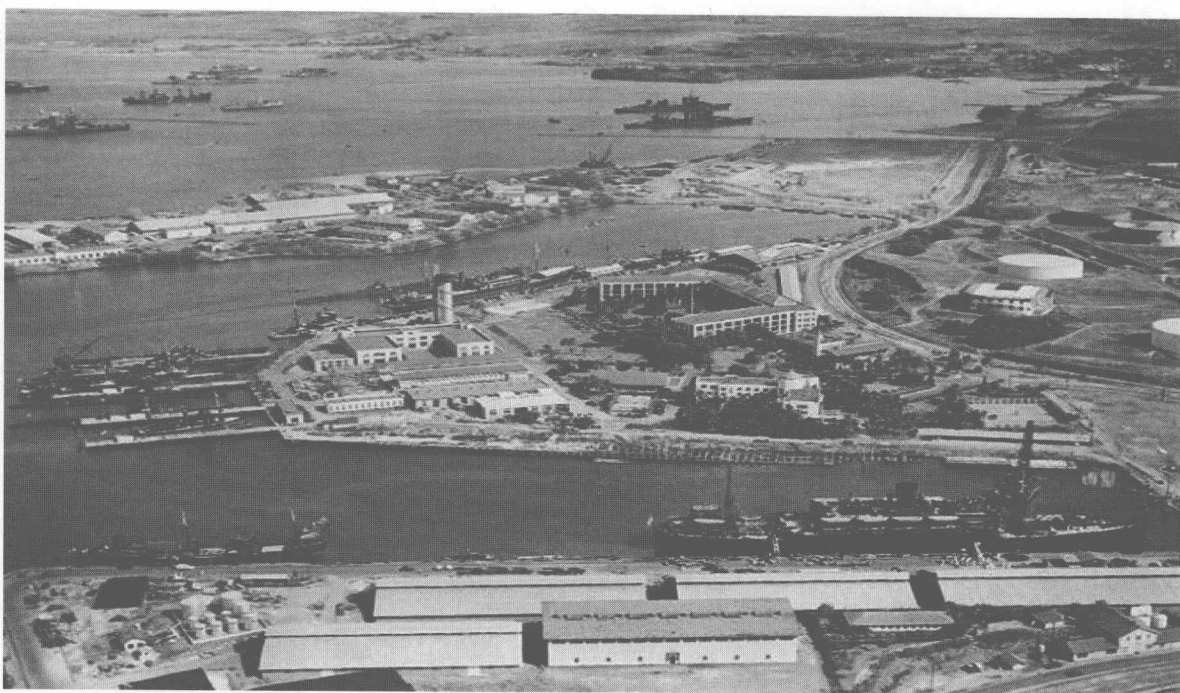
4. 1941年10月30日从东北方高空拍摄的珍珠港全景。最上面是珍珠港入口处，其左是希甘姆空军基地，而希甘姆空军基地下面是油库和海军造船厂，港口中的岛是福特岛。

5. 1941年10月22日从高空垂直拍摄的福特岛全貌。岛中有一条长1100米的飞机跑道，主要使用者是海军，因此被称为珍珠港海军航空站，但海军很少使用该机场，多数用来备用。图中的战列舰的泊位上只有3艘在停泊。图下方，在福特岛附近停泊的航空母舰是“萨拉托加”号（CV-3）。

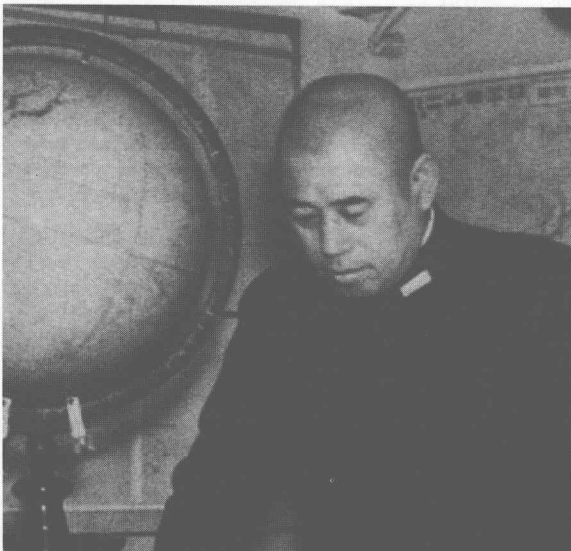
6. 1941年11月10号从高空垂直拍摄的福特岛全貌。照片中战列舰停泊达到5艘。图下方，福特岛附近停泊的航空母舰为“列克星敦”号（CV-2）。



陆同时发起，由于登陆是在拂晓，为便于作战的顺利完成，首先是要下半夜有月光的日子，即下弦月的日期。其次是要星期日，因为根据美军的活动规律，出海的军舰通

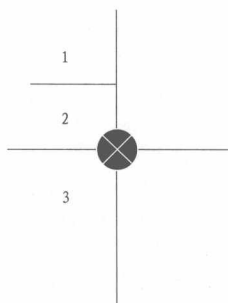


1. 珍珠港另外一角，位于福特岛东南方。从图中可以看到海军潜艇基地和“U”型的海军司令部。图右是海军油库。



2. 日本联合舰队司令官山本五十六酷爱赌博，他赌博的格言是要么大赢，要么大输。这一点对他的军事思想也有着重大影响，偷袭珍珠港也充溢着孤注一掷的赌博痕迹。

3. 南云忠一，1939年晋升为海军中将，1940年11月，任日本海军大学校长，1941年4月，任日本海军第1航空舰队司令官，实际上成为日本6艘大型航空母舰的作战指挥官。



常在星期六返回，那么星期日在港内停泊的军舰最多，而且星期日人员休假也最多，戒备最松懈。综合各项情况，突击日定为12月8日，星期日。突击时间为早晨6时。后由于参战的第五航空战队两艘航母上的飞行员没进行过夜间飞行训练，所以把突击时间改为早晨6时起飞，8时实施攻击。

珍珠港战役是经过精心策划和准备的。军事上，反复进行图上作业和沙盘演练，还在佐伯湾以战列舰为目标进行了两次攻击预演；加强保密措施，严格限制作战计划、命令等文件的传阅范围，控制参战官兵的书信往来；突击舰队保持无线电静默，其他在日本内海的舰船和飞机却频繁进行无线电联络，还组织大批水兵到东京游览；指令日本驻

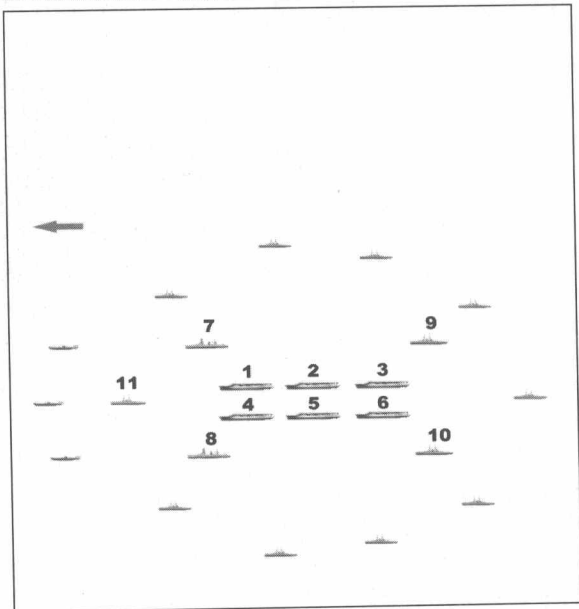
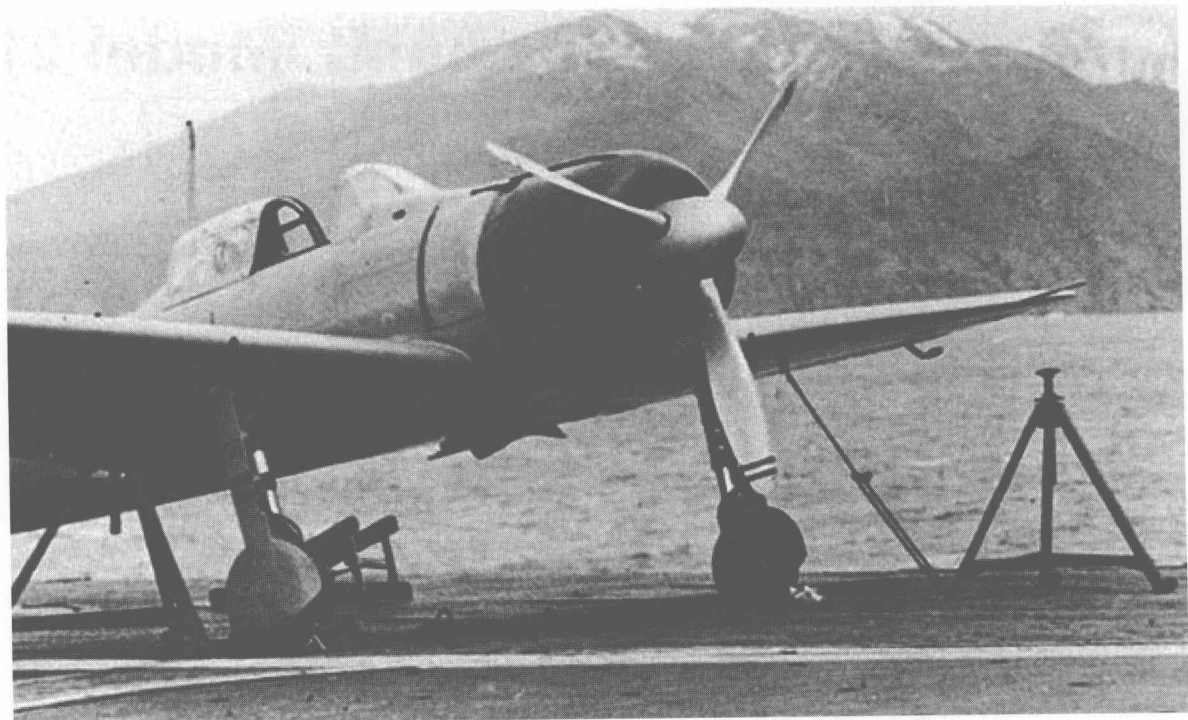


突击编队司令为南云忠一海军中将，下辖六支部队：

空袭部队	由南云直接指挥，包括“赤城”号、“加贺”号、“苍龙”号、“飞龙”号、“翔鹤”号和“瑞鹤”号六艘航母，任务就是出动舰载机攻击停泊在珍珠港的美军战列舰和航母。
警戒部队	由第一驱逐舰战队司令大森仙太郎海军少将指挥，编有“阿武隈”号驱逐舰和“谷风”号、“浦风”号、“滨风”号、“矶风”号、“不知火”号、“霸”号、“阳炎”号和“秋云”号九艘驱逐舰，负责为空袭部队和补给部队提供警戒。
支援部队	由第三战队司令三川军一海军中将指挥，编有“比睿”号、“雾岛”号两艘战列舰和“利根”号、“筑摩”号两艘重巡洋舰，负责为空袭部队提供支援，主要是对付美军的大型水面军舰。
巡逻部队	由第二潜艇大队司令和泉喜海军大佐指挥，由“伊-19”号和“伊-21”号和“伊-23”号三艘潜艇组成，在编队航线前方航行，担负侦察警戒。
中途岛威袭部队	由第七驱逐舰战队司令小西要人海军大佐指挥，由“潮”号、“漣”号两艘驱逐舰和“尻矢”号补给舰组成，任务是炮击中途岛牵制美军。
补给部队	由“极地”丸、“极东”丸、“健洋”丸、“国洋”丸、“神国”丸、“东邦”丸、“东荣”丸和“日本”丸等8艘油船组成，负责为编队进行海上加油。

先遣编队由第六舰队司令清水光美海军中将指挥，先于突击编队出发，下辖六支部队：

第一潜艇部队	由第一潜艇战队司令佐藤舰海军少将指挥，下辖“伊-9”号、“伊-15”号、“伊-17”号、和“伊-25”号四艘潜艇，在瓦胡岛东北展开，攻击美军可能出动反击的舰艇。
第二潜艇部队	由第二潜艇战队司令山崎重晖海军少将指挥，下辖“伊-1”号、“伊-2”号、“伊-3”号、“伊-4”号、“伊-5”号、“伊-6”号和“伊-7”号七艘潜艇，在瓦胡岛与考爱岛、莫洛凯岛之间的考爱海峡、卡伊威海峡展开，监视并伺机攻击美军。
第三潜艇部队	由第三潜艇战队司令三轮茂义海军少将指挥，下辖“伊-8”号、“伊-68”号、“伊-69”号、“伊-70”号、“伊-71”号、“伊-72”号、“伊-73”号、“伊-74”号、“伊-75”号九艘潜艇，在瓦胡岛以南海域展开，攻击美军可能出动反击的舰艇。
特别攻击部队	由第三潜艇大队司令佐佐木半九海军大佐指挥，下辖“伊-16”号、“伊-18”号、“伊-20”号、“伊-22”号和“伊-24”号五艘潜艇，各携带一艘袖珍潜艇，在空袭前将袖珍潜艇放出，由袖珍潜艇自行潜入港内，必须在第一攻击波开始后才能乘乱从水下发射鱼雷进行攻击。
要地侦察部队	由两艘潜艇组成，“伊-10”号侦察斐济、萨摩亚群岛，“伊-26”号侦察阿留申群岛。
补给部队	由“隐户”丸、“东亚”丸、“新玉”丸、“第二天洋”丸、“日立”丸、“富士山”丸六艘油船组成，部署在本土和夸贾林群岛，为先遣部队的潜艇提供燃油补给。



1. “赤城”号航母上的A6M2(零式)21型战斗机,照片拍摄时“赤城”号正在为偷袭珍珠港加紧训练。

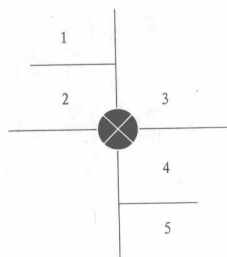
2. 偷袭珍珠港的是日本海军最精锐的第1航空舰队,舰队司令为南云忠一中将。该图为第1航空舰队在开赴珍珠港实施偷袭时的编队队形,图中数字分别表示:1.“赤城”号航空母舰;2.“加贺”号航空母舰;3.“瑞鹤”号航空母舰;4.“苍龙”号航空母舰;5.“飞龙”号航空母舰;6.“翔鹤”号航空母舰;7.“比睿”号战列舰;8.“雾岛”号战列舰;9.“利根”号重巡洋舰;10.“筑摩”号重巡洋舰;11.“阿武隈”号巡洋舰。在舰队最前面为3艘潜艇,外围为9艘驱逐舰。

3. 1941年12月7日,日本海军航空兵登机前接受最后的训话。

4. 1941年12月7日,正在做战前动员训话的日军航空母舰指挥官。

5. 日本偷袭珍珠港当日,港内美军战舰停泊示意图。

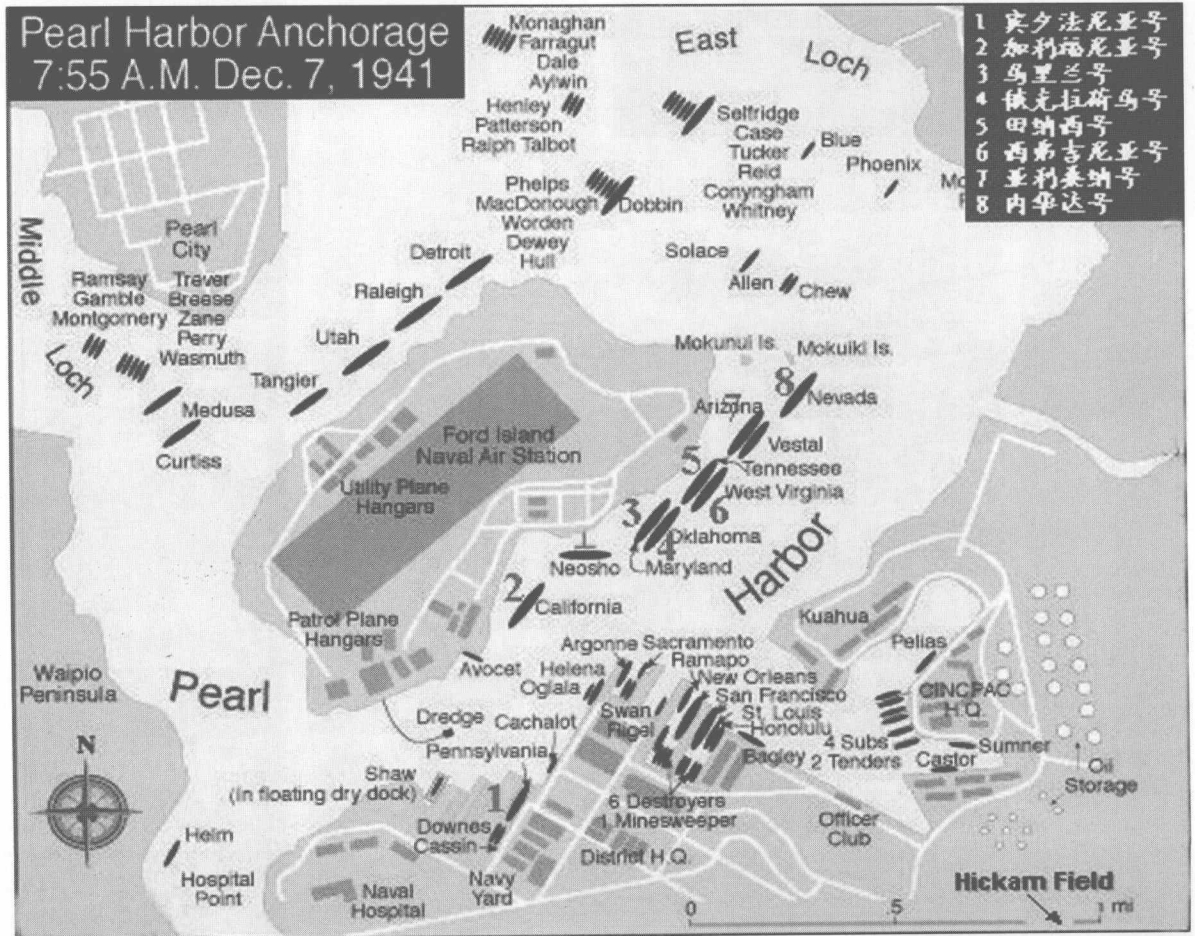
夏威夷总领事要利用武官、领事、日侨及各种侦察工具,从地面、空中、海上、水下对瓦胡岛特别是珍珠港基地进行侦察活动;在中国东北边境地区集结关东军70多万人,搞了一次准备北进的军事演习。在政治外交上,日本近卫首相亲自给美国总统罗斯福写信建议举行和谈,并任命与罗斯福素有交情的海军上将野村为日本驻美大使;东条英机上台后也玩弄和谈骗局,表示要消除双方的敌意,阻止欧战蔓延至远东。这些措施为日军奇袭珍珠港创造了有利条件,使美军完全处于被动挨打的境地。达成突然性是这次战役取胜的关键,为此航空母舰编队选择了航程最远(6300公里)、时常出现风暴、其他船只很少采用的航线进行航渡。日本联合舰队司令山本五十六海军大将担任指挥。

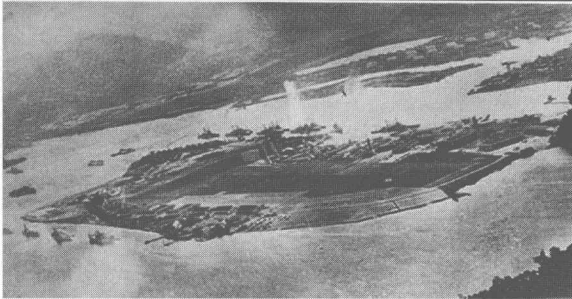
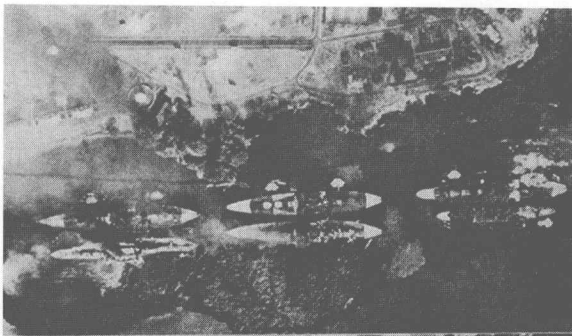




11月23日，根据山本五十六的命令，担负奇袭任务的南云特混舰队在择捉岛（在千岛群岛南端）的单冠湾集结，并做好了出发前的最后准备。26日晨，南云特混舰队在3艘潜艇的引导下启航，保持无线电静默，驶向珍珠港。为了伪装，日军指挥部进行了假的无线电通信，似乎日本所有大型军舰仍停泊在濑户内海。12月7日晨，日本航空母舰编队到达展开海域（珍珠港以北300—500公里）。与此同时，即12月7日前夜，两艘日本驱逐舰炮击了中途岛，下水的5艘超小型潜艇也在珍珠港附近开始行动，但其中两艘被美巡逻舰艇部队击沉。美军指挥部对日本舰队的积极行动没有引起警惕，没有采取任何补充措施来提高珍珠港基地部队和编队的战备等级。美国太平洋舰队除航空母舰出港外，港内的舰艇和机场上的飞机都密集地停靠在一起，成了攻击的有利目标。美军舰艇的对空防御同整个珍珠港基地一样，全都没有做好抗击日军突击的准备。12月7日那天，大部分舰员放假上岸去了。

12月7日6时，日本第一波飞机（40架鱼雷机、49架俯冲轰炸机、51架水平轰炸机和43架战斗机，由渊田美津雄率领）从航空母舰起飞。7时55分，对珍珠港内所有大舰和机场上的飞机发起突然攻击。日军的攻击持续约1小时，击沉3艘战列舰，炸毁大量飞机，自己仅损失飞机9架。7时15分，日本的第二波飞机（54架水平轰炸机、78架俯冲轰炸机和35架战斗机）从航空母舰起飞，但遇到较有





力的抵抗。这次攻击持续到9时30分，进一步扩大美军的损失。日军成功奇袭珍珠港后2小时，日本政府才向美国正式宣战。

日本母舰航空兵突击珍珠港的结果基本上达到了战略目的——击毁在珍珠港内的全部战列舰（击沉4艘、击伤4艘）、6艘巡洋舰、1艘驱逐舰和272架飞机，美军伤亡3400人。日本损失29架飞机、1艘潜艇和5艘超小型潜艇（这些超小型潜艇的战果很小）。由于日军的军事行动使美国舰队遭到巨大损失，日本第一天就取得了制海权，从而能在菲律宾、马来西亚、荷属东印度（印度尼西亚）实施广泛的进攻战役。美军珍珠港惨败的主要原因是美军指挥部未能有效地组织侦察和基地防御，疏忽大意以及忽视海上战争的经验。珍珠港战役在战术上无疑是非常成功的，但在战略上却是非常失败的，日本的不宣而战激怒了美国人，从而使世界上最大的军事强国加入了战争。

