

Zhongguo Wenhua
Zhishi Duben

中国文化知识读本

主编 金开诚
编著 金涛

吉林出版集团有限责任公司
吉林文史出版社

十三朝古都洛阳



Zhongguo Wenhua
Zhishi Duben

中国文化知识读本

主编 金开诚
编著 金涛

十三朝古都洛阳

吉林出版集团有限责任公司
吉林文史出版社

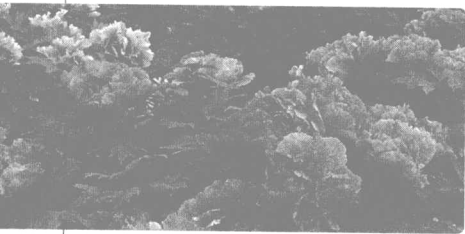


图书在版编目(CIP)数据

十三朝古都洛阳 / 金涛编著. -- 长春: 吉林出版
集团有限责任公司: 吉林文史出版社, 2009.12
(中国文化知识读本)
ISBN 978-7-5463-1663-5

I. ①十… II. ①金… III. ①洛阳市—概况 IV.
①K926.13

中国版本图书馆 CIP 数据核字(2009)第 236855 号



中国文化知识读本 十三朝古都洛阳

十三朝古都洛阳

主编: 金开诚 编著: 金涛

责任编辑: 曹恒 崔博华 责任校对: 刘姝君

装帧设计: 曹恒 摄影: 金诚 图片整理: 董昕瑜

出版发行: 吉林出版集团有限责任公司 吉林文史出版社

印刷: 长春市利源彩印有限公司

版次: 2010年1月第1版 2010年1月第1次印刷

开本: 650×960mm 1/16 印张: 8 字数: 30千

书号: ISBN 978-7-5463-1663-5 定价: 14.80元

社址: 长春市人民大街4646号 邮编: 130021

电话: 0431-85618717 传真: 0431-85618721

电子邮箱: tuzi8818@126.com

“全景”为该书部分图片提供者之一

因本书使用的个别图片无法与作者取得联系, 在此向作者表示
歉意, 并请作者及时与我们联系, 以便按标准支付您的稿酬。

版权所有 翻印必究

如有印装质量问题, 请寄本社退换

《中国文化知识读本》编委会

主 任 胡宪武

副主任 马 竞 周殿富 孙鹤娟 董维仁

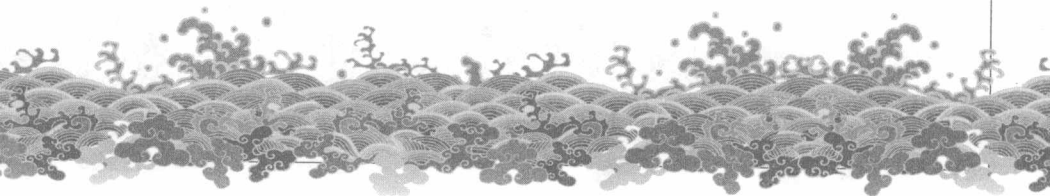
编 委 (按姓氏笔画排列)

于春海 王汝梅 吕庆业 刘 野 李立厚

邴 正 张文东 张晶昱 陈少志 范中华

郑 毅 徐 潜 曹 恒 曹保明 崔 为

崔博华 程舒炜





关于《中国文化知识读本》

文化是一种社会现象，是人类物质文明和精神文明有机融合的产物；同时又是一种历史现象，是社会的历史沉积。当今世界，随着经济全球化进程的加快，人们也越来越重视本民族的文化。我们只有加强对本民族文化的继承和创新，才能更好地弘扬民族精神，增强民族凝聚力。历史经验告诉我们，任何一个民族要想屹立于世界民族之林，必须具有自尊、自信、自强的民族意识。文化是维系一个民族生存和发展的强大动力。一个民族的存在依赖文化，文化的解体就是一个民族的消亡。

随着我国综合国力的日益强大，广大民众对重塑民族自尊心和自豪感的愿望日益迫切。作为民族大家庭中的一员，将源远流长、博大精深的中国文化继承并传播给广大群众，特别是青年一代，是我们出版人义不容辞的责任。

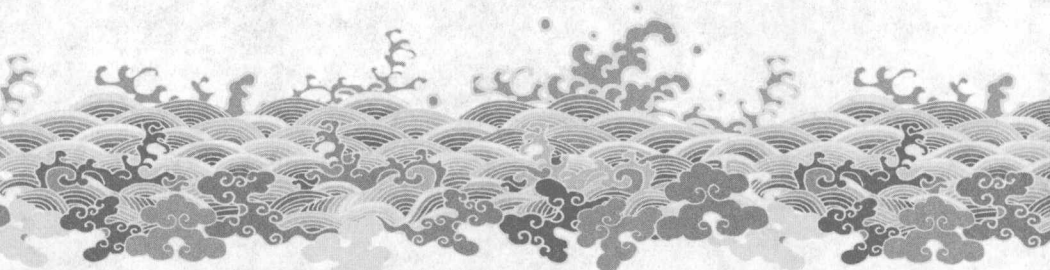
《中国文化知识读本》是由吉林出版集团有限责任公司和吉林文史出版社组织国内知名专家学者编写的一套旨在传播中华五千年优秀传统文化，提高全民文化修养的大型知识读本。该书在深入挖掘和整理中华优秀传统文化成果的同时，结合社会发展，注入了时代精神。书中优美生动的文字、简明通俗的语言、图文并茂的形式，把中国文化中的物态文化、制度文化、行为文化、精神文化等知识要点全面展示给读者。点点滴滴的文化知识仿佛颗颗繁星，组成了灿烂辉煌的中国文化的天穹。

希望本书能为弘扬中华五千年优秀传统文化、增强各民族团结、构建社会主义和谐社会尽一份绵薄之力，也坚信我们的中华民族一定能够早日实现伟大复兴！

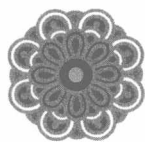


【目录】

①	洛阳建都十三朝	001
②	洛阳千古故事	023
③	洛阳古迹美景	051
④	洛阳牡丹 天下之绝	075
⑤	龙门石窟 中华之宝	089
⑥	洛阳民俗风情	107



一
洛阳建都十三朝



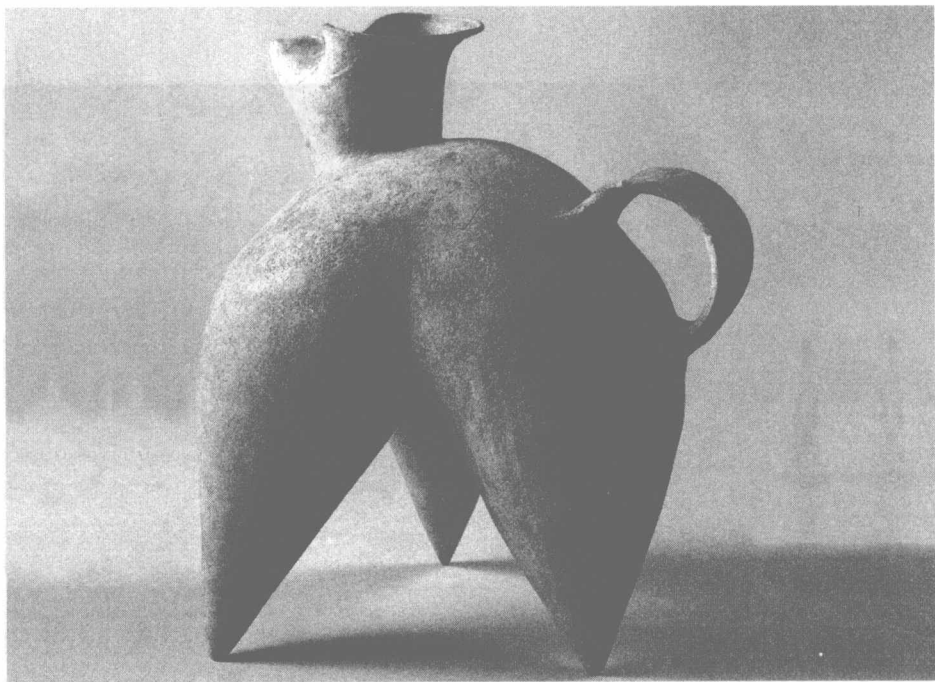
洛阳因地处古洛水之北而得名,在它周围形成的河洛之地是我们中华文明的重要发源地。几千年过去了,洛阳留下的美名是数不胜数的,比如它是丝绸之路的起始点;它是中华民族的摇篮,其中中国、中州、中土、中原、华夏等称谓均来自洛阳;它也是中国历史上唯一被命名为“神都”的城市。

历史往往能带给我们真相,但这种真相总是隐隐约约的,随着岁月的变迁而变得更加模糊了。今天,当我们再次追寻洛阳的历史,它的是是非非都摆在我们面前。洛阳的过去是和古都联系在一起。

洛阳古城



十三朝古都洛阳

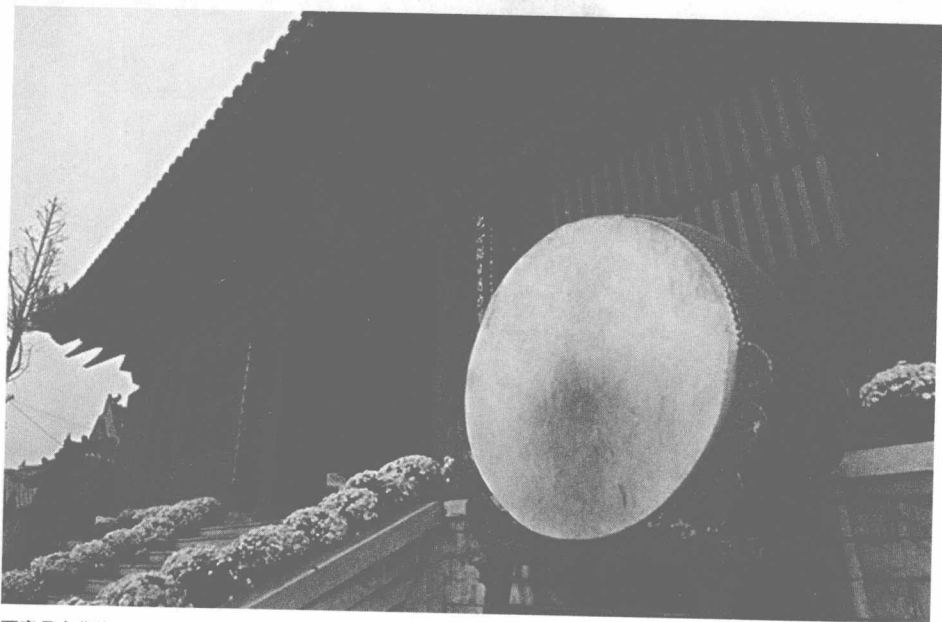


二里头文化陶器

(一) 夏都斟鄩

夏朝是中国历史上第一个王朝，禹是夏的开创者，但当时禹并没有建都在洛阳，而是建都阳城（今登封）。但后来的考古发现证明，洛阳既当时的斟鄩也曾是夏的都城。

1959年，中国考古研究所在洛阳辖区偃师二里头进行考古发掘，发现二里头一带是一座大型都城遗址，被定名为“二里头文化”。经鉴定，其绝对年代相当于夏代，距今有4000多年的历史，是一座夏代的大型都城遗址，总面积约为3.75平方公里。考古学家认定，二里头文化遗址就是夏代都城遗址，即夏都斟



西亳是商代洛阳的名字

邲的所在地。

夏代太康、仲康、夏桀三帝王曾建都于此。《帝王世纪》上说“太康在位 29 年，都斟邲”；《通鉴外纪》上说“仲康在位 52 年，都斟邲”，都为夏朝曾建都斟邲提供了证据。

(二) 商都西亳

西亳是商代洛阳的名字。而历史上，西亳到底在哪儿却一直是个谜。1983 年，谜题终于得到解答。

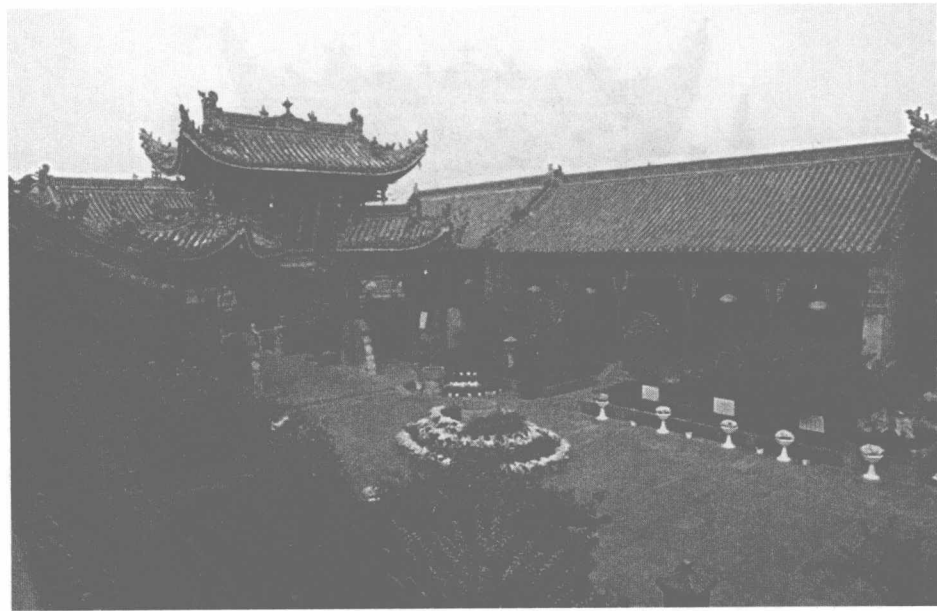
1983 年，中国社科院在洛阳大槐树、偃师尸乡沟一带进行考古发掘，发现了这座商城遗址，从此揭开了西亳的秘密，结束了数千年来关于西亳的历史疑

案。这是国内外史学界的一件重大发现。

西亳总面积为 190 万平方米。城内南中部有宫殿遗址。宫城呈正方形。大殿之后，有几座宫殿建筑，东西对峙，系王宫所在地。城内道路纵横，井然有序。城外有环城马路。这座规模宏大的古商城，显然是按照都城的规格建造的。

据《竹书纪年》载：“汤居西亳，仲丁元年辛丑即王位，自亳迁于囂。”《史记·殷本纪》又载：“帝盘庚之时，殷已都河北，盘庚渡河南，复居成汤之故居。”又云：“帝庚丁崩，子帝武乙立，殷复去亳徙河北。”由此可以看出，商朝曾两次都

西亳城内道路纵横，井然有序



洛阳建都十三朝
005

西亳。第一次商都西亳,约在前 1711 年至前 1482 年,计 230 年,历经成汤、外丙、仲壬、太甲、沃丁、太庚、小甲、雍己、太戊、仲丁 10 帝。第二次商都西亳,约在前 1310 年至前 1140 年,计 170 年,经盘庚、小辛、小乙、武丁、祖庚、祖甲、禀辛、庚丁、武乙 9 帝王。商朝两次都西亳,共 19 帝,400 余年。

(三) 西周东都洛阳

其实,历史上的西周是有两个都城的。这是个很少见的现象。

武王灭商后,本想在洛邑(今洛阳)建立都城,但在灭商后的第二年就在镐京病故了。他的儿子成王即位,为了巩固

洛阳作为西周东都,历经 10 位帝王



十三朝古都洛阳

在中原地区的统治，成王在其叔父周公的辅佐下开始大规模地兴建新都城洛邑。在成王执政的第五年，迁都洛邑，但西周仍然保留了旧都城镐京。

据可靠史料记载，洛阳作为西周的东都，从成王到平王，历时 295 年。历经成王、昭王等 10 帝王。

(四) 东周都洛阳

周幽王是西周历史上最后一位国君，也是一位有名的暴君。前 771 年，犬戎进攻西周，幽王被杀，西都镐京也被犬戎洗劫一空。这时的西周国力衰微，人心涣散，镐京已经变得不再那么安全了，无法抵挡外来势力的侵入。在这种情况下，周平王于前 770 年索性将都城从镐京迁至洛阳，建立政权，史称东周。

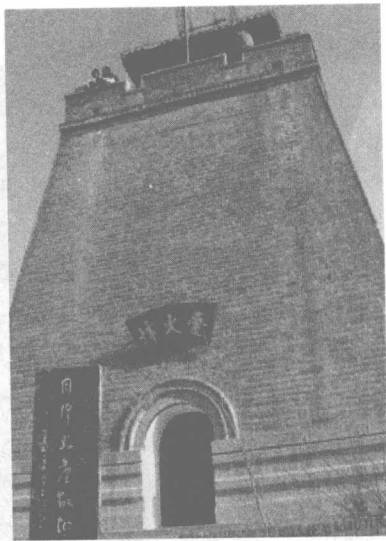
从周平王开始，洛阳作为东周都城有 515 年，历经 25 帝王。

(五) 东汉都洛阳

东汉的第一个皇帝叫刘秀，即汉光武帝。公元 25 年，他在河北柏乡称帝。也是在这一年，他的起义军攻下洛阳，并定都于此，史称东汉。

后来，刘秀经过多年征战，终于统一了全国。

刘秀在历史上最大的贡献就是他



周幽王烽火戏诸侯的故事如今已家喻户晓



东汉时期，洛阳成为全国最大的城市，也是全国政治、经济、文化的中心

的改革，史称“光武中兴”。光武中兴使国家逐渐富强起来，洛阳成为了全国最大的城市，成为天下名都。它是当时全国政治、经济、文化中心，也是全国最大的商业城市。

东汉从公元 25 年始创，到 220 年灭，历经 196 年，其中 165 年以洛阳为都。

(六) 曹魏都洛阳

东汉后期名存实亡，魏、蜀、吴三国鼎立的局面已逐渐形成。

曹操“挟天子以令诸侯”，在公元 207 年基本上统一了中国的北方，但曹操一直没有称帝。220 年，曹操病逝。他的大

儿子曹丕即位。不久，曹丕废汉献帝为山阳公，自立为皇帝，史称魏文帝。

曹魏从 220 年到 265 年司马炎灭魏为止，以洛阳为都 46 年，历经文帝、明帝、齐王、高贵乡王、元帝。

(七) 西晋都洛阳

曹魏后期，国家实际权力逐渐落入司马氏手中。

265 年，曹魏大臣司马懿之孙、司马昭之子司马炎篡夺皇位，迫使魏元帝曹奂让位，改国号为晋，史称西晋，并定都洛阳。司马炎就是晋武帝(庙号世祖)，晋武帝以其强大的军事力量统一了当时

西晋历经 4 帝，都城都在洛阳



还处于分裂之中的中国，结束了自东汉末年以来的混乱局面。但可惜的是，由于统治阶级的内部矛盾，加上统治者的腐败无能，在很短的时间内，西晋王朝便土崩瓦解，从此，中国又进入到原来的分裂状态。西晋为时仅 51 年，倘若由灭吴始计，则仅 37 年，是中国历史上的短命王朝。

西晋都洛阳，历经武帝、惠帝、怀帝、愍帝四帝，都城都在洛阳。

(八) 北魏都洛阳

西晋虽然统一了三国，但统治者不思进取，晋武帝有姬妾万余人，花天酒

北魏宫城遗址



十三朝古都洛阳



北魏陶马

地；贾皇后恣意淫乐，竟在大街上抢拉男子入宫为男宠；外戚王恺与大贵族石崇比富，令人吃惊。如此等等，西晋终于走向了没落。

然而在中国北方，另外一个少数民族国家却迅速崛起，这就是北魏。北魏的建立者是鲜卑族拓跋部，原来居住于今黑龙江、嫩江流域及大兴安岭附近，过着游牧生活，三国前期，被前秦苻坚控制，但淝水之战后，前秦统治瓦解。386年，鲜卑拓跋珪建立政权，后改国号为魏，史称“北魏”。

北魏建立以后，迅速发展军事，逐