



高校社科文库  
University Social Science Series

教育部高等学校  
社会发展研究中心

汇集高校哲学社会科学优秀原创学术成果  
搭建高校哲学社会科学学术著作出版平台  
探索高校哲学社会科学专著出版的新模式  
扩大高校哲学社会科学科研成果的影响力



# 社会认知科学概论

张淑华/著

An Introduction to  
Society Cognitive Science

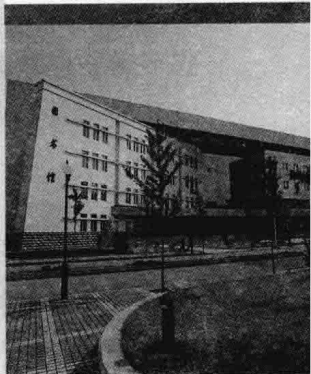
光明日报出版社



高校社科文库  
University Social Science Series

教育部高等学校  
社会发展研究中心

汇集高校哲学社会科学优秀原创学术成果  
搭建高校哲学社会科学学术著作出版平台  
探索高校哲学社会科学专著出版的新模式  
扩大高校哲学社会科学科研成果的影响力



张淑华/著

# 社会认知科学概论

## An Introduction to Society Cognitive Science

C9/2.6  
2/72

光明日报出版社

## 图书在版编目(CIP)数据

社会认知科学概论/张淑华编. —北京:光明日报出版社,2009. 11

(高校社科文库)

ISBN 978 - 7 - 5112 - 0448 - 6

I. 社… II. 张… III. 社会认知—研究 IV. C912.6

中国版本图书馆CIP数据核字(2009)第206474号

## 社会认知科学概论

---

作 者: 张淑华 编著

---

出 版 人: 朱 庆

责任编辑: 杨 明 韩甲辰

特约编辑: 王 康

责任印制: 胡 骑 宋云鹏

---

出版发行: 光明日报出版社

地 址: 北京市崇文区珠市口东大街5号,100062

电 话: 010 - 67078945(发行), 67078243(总编室), 67078235(邮购)

传 真: 010 - 67078227, 67078233(发行), 67078255(办公室)

网 址: <http://book.gmw.cn>

E - mail: [gmcbs@gmw.cn](mailto:gmcbs@gmw.cn)

法律顾问: 北京市华沛德律师事务所张永福律师

---

印 刷: 北京大运河印刷有限责任公司

装 订: 北京大运河印刷有限责任公司

本书如有破损、缺页、装订错误,请与本社发行部联系调换

---

开本: 690 × 975 毫米 1/16

字数: 320 千字

印张: 18

版次: 2009年12月第1版

印次: 2009年12月第1次印刷

书号: ISBN 978 - 7 - 5112 - 0448 - 6

---

定价: 38.00 元

版权所有 翻印必究



## 作者简介

张淑华，1964年生，沈阳人，华东师范大学心理学博士，中国科学院心理研究所博士后。现为沈阳师范大学教授，辽宁省认知科学学会副理事长、辽宁省心理学会管理心理学专业委员会理事长。主持国家自然科学基金“失业人员压力-应对机制及干预策略”和“企业营销员隐性知识分享机制及干预策略”两项，著作有《认知科学基础》、《失业人员心理与辅导》、《大学生职业发展与就业指导》等，在《心理学报》、《心理科学》等刊物上发表学术论文40余篇。



# 前 言

社会认知是二十世纪七、八十年代兴起的一门新兴学科。它是通过认知者的思维活动进行某种程度上的信息加工、推理、分类与归纳的认知过程，其关注点在于如何获得并发展各种认知功能，以及人们如何通过自我行为的形成与社会构成各种各样的关系。社会认知是一门与心理学、社会学、生理学、认知神经科学等多门学科相互交叉、渗透与融合的学科。近年来，随着认知科学方法和技术的快速发展，社会认知领域研究范围的不断扩大，社会认知的研究已成为目前国内外基础研究与应用研究的重点内容之一，研究成果在我国科学技术的进步和发展中起着越来越重要的作用。

本书总结归纳已有的研究成果，详细阐述经典实验，较为系统而全面地反映了目前国内外社会认知科学的发展现状，并提出社会认知研究领域的发展趋势。

本书具有以下几个特点：

第一，系统性和科学性。本书比较详细地介绍了社会认知的概念、主要的社会认知理论、研究方法以及具体的研究范畴如态度、归因等的理论及实验研究，既能反映社会认知的基本理论和实验，又能反映出近年来社会认知研究的新进展和新趋势。本书内容全面、详实而综合，保证了本书结构的系统性和科学性。

第二，内容丰富，言简意赅。本书分为三篇，第一篇主要概括介绍了社会认知的起源与发展、学科基础及发展趋势，使读者能够从整体上把握社会认知的发展规律和研究现状，特别是研究方法部分的介绍，为读者能够深入理解后续实验研究奠定了一定的方法学基础。第二篇首先对社会认知理论做一详细介绍，同时系统地介绍了社会认知的影响因素及作用机制。本书在编写时将深奥的理论知识进行简单地描述，能够帮助读者更好地理解社会认知的理论问题。第三篇介绍社会认知的研究范畴，这一部分对当代社会认知研究中比较热点的



领域进行了较为深入的阐述，主要包括印象、态度、自我认知、社会认知偏差、归因、亲社会行为等方面，较为全面地介绍了国内外相关领域的实验研究，并用数字或图表的方式加以说明，通俗易懂，使读者能够对当代社会认知的研究进展有一个整体把握。

第三，理论与实验相结合。本书的写作一直按照理论与实验相结合的方式，不仅仅阐述基本理论观点，而且引入一些经典的实验研究加以佐证，详细介绍实验程序，并将实验结果以数字、表格或图像的形式体现出来，使读者能更好地理解实验及其背后蕴涵的理论基础，很好地做到了理论与实验的统一。

通过本书的编写，能够使广大读者深入了解社会认知科学的发展，更为重要的是，社会认知的研究既有深刻的理论意义，又有较高的实际应用价值。期望本书的问世能够为相关研究领域的广大学者和研究人员提供有价值的参考读物。

承担本书各章编写任务的有：张淑华、孙丽丽、侯群、陈仪梅、张微微，张淑华对本书作了总体策划和多次的修改，孙丽丽对本书作了校对。在此对为本书编辑出版作出贡献的同志表示感谢！

虽然本书的编写过程经过反复的讨论和交流，但由于水平有限，书中难免存有不足之处，敬请专家、学者及广大读者批评指正！

编者

2009年3月于沈阳师范大学

## 内容简介

---

社会认知是二十世纪七、八十年代兴起的一门新兴学科。它以人及人的活动为研究对象，考察人们对社会、特别是对他人的了解、理解及概念化过程。社会认知是一门与心理学、社会学、生理学、认知神经科学等多门学科相互交叉、渗透与融合的学科。近年来，随着认知科学方法和技术的快速发展，社会认知领域研究范围的不断扩大，社会认知的研究已成为目前国内外基础研究与应用研究的重点内容之一，研究成果在我国科学技术的进步和发展中起着越来越重要的作用。

本书总结归纳已有的研究成果，详细阐述经典实验，较为系统而全面地反映了目前国内外社会认知科学的发展现状，并提出社会认知研究领域的发展趋势。



# CONTENTS 目 录

## 第一篇 社会认知概论

### 第一章 绪论 / 1

- 第一节 社会认知的定义 / 1
- 第二节 社会认知的发展历史和研究现状 / 5
- 第三节 社会认知的学科基础 / 14
- 第四节 社会认知研究的新趋势 / 23
- 参考文献 / 28

### 第二章 社会认知研究方法 / 30

- 第一节 社会认知的研究范式 / 30
- 第一节 传统的社会认知研究方法 / 37
- 第二节 社会认知研究的新方法 / 46
- 参考文献 / 53

## 第二篇 社会认知理论

### 第三章 社会认知过程及理论模型 / 56

- 第一节 社会认知的加工过程 / 56
- 第二节 社会认知的加工阶段 / 59





第三节	社会信息表征的理论模型	/ 63
第四节	印象形成的理论模型	/ 68
第五节	Wyer 的社会信息加工模型	/ 73
第六节	社会信息加工的双过程三阶段模型	/ 76
	参考文献	/ 78
第四章	社会认知的影响因素	/ 79
第一节	认知主体的生理特征	/ 79
第二节	认知主体的心理特征	/ 82
第三节	认知主体的社会特征	/ 95
第四节	认知客体因素	/ 97
第五节	认知情境因素	/ 99
	参考文献	/ 101
第五章	特定文化背景下的社会认知	/ 103
第一节	文化模式对心理和行为的影响	/ 103
第二节	社会认知研究的文化观	/ 108
第三节	中国人的社会认知	/ 115
	参考文献	/ 125

### 第三篇 社会认知的研究范畴

第六章	印象	/ 128
第一节	印象形成	/ 128
第二节	印象管理	/ 138
第三节	刻板印象	/ 148
	参考文献	/ 162



<b>第七章 态度与社会认知</b>	<b>/ 165</b>
第一节 态度概述	/ 165
第二节 态度形成与态度改变	/ 169
第三节 外显态度与内隐态度的关系及实验研究	/ 178
第四节 态度的测量	/ 186
参考文献	/ 191
<b>第八章 自我认知</b>	<b>/ 194</b>
第一节 自我概念	/ 194
第二节 自尊	/ 205
参考文献	/ 213
<b>第九章 社会认知偏差及偏见</b>	<b>/ 217</b>
第一节 社会认知偏差	/ 217
第二节 社会认知偏见	/ 228
参考文献	/ 232
<b>第十章 归因及归因理论</b>	<b>/ 234</b>
第一节 归因	/ 234
第二节 归因理论	/ 241
第三节 归因理论的应用	/ 248
参考文献	/ 251
<b>第十一章 攻击行为与亲社会行为</b>	<b>/ 253</b>
第一节 攻击行为	/ 253
第二节 亲社会行为	/ 262
参考文献	/ 270



# 第一篇

## 社会认知概论

### 第一章

#### 绪 论

认知是现代心理学的一个重要范畴，是人们获得知识或应用知识的过程，或信息加工的过程，是人最基本的心理活动，它包括感觉、知觉、记忆、想象、思维和言语等。认知，就其一般意义而言，是人脑反映客观事物的特性与联系，并揭露事物对人的意义与作用的心理活动。本章主要从社会认知的内涵、发展历史和研究现状、研究的学科基础等角度来阐述社会认知，并概括社会认知研究发展的新趋势。

#### 第一节 社会认知的定义

在人类的周围有着各种各样的现象，如日月星辰、山川河流、飞禽走兽、风土人情、社会规范和准则等，它们有的属于自然物理现象，有的属于社会现象。通常认知又可分为广义认知和狭义认知，广义认知包括对物理世界的认知和对社会世界的认知两个方面，狭义的认知则专指非社会认知或物理认知。而社会认知主要是通过认知者的思维活动，进行某种程度上的信息加工、推理、分类与归纳的认知过程，即涉及人对社会性客体的认知、以及人对这种认知与



社会行为之间关系的理解和推断，其重点在于人们如何获得并发展各种认知功能、以及人们如何通过自我行为的形成与社会构成各种各样的关系。因此，从二者认知的内容来看，认知的范畴更为广泛，认知和社会认知并不是同一层次上的并列关系，社会认知是认知的一个属概念。

## 一、社会认知的内涵

社会认知涉及社会信息的辨别、归类、采择、判断和推理等心理成分，即涉及人对社会性客体之间的关系的认知，以及对这种认知与人的社会行为之间的关系的理解和推断。社会认知的定义众说不一，杨彬、杨洪杰等在《社会认知》中从社会学的角度对社会认知定义为：对社会的认识 and 了解<sup>[1]</sup>。Fiske 和 Taylor (1991) 对社会认知的定义是：人们根据环境中的社会信息形成对他人或事物的推论<sup>[2]</sup>。林崇德和张文新总结概括有关社会认知概念的论述：（一）社会认知研究包括对于所有影响人对信息的获得、表征和提取的因素以及这些因素与知觉者的判断之间的关系的思考（Hamilton, 1984）。（二）社会认知强调对认知过程的理解是认识复杂的社会行为的钥匙（Isen&Hastorf, 1984）。（三）社会认知包括两个相互联系的方面：一个是社会认知的“组织方面”，即构成一个人的社会知识、制约其对社会现实的认识的范畴和原则；一个是社会认知的“过程方面”，即通过社会互动而发生的沟通和变化，主要是指从他人那里交换、接受和加工信息的一切方式，如注意、记忆，也包括一些严格的社会性过程，如沟通和观点采择。（四）社会认知通常是指两种认知——关于人、群体的认知和具有情感、动机态度、情绪色彩的认知。（五）社会认知通常是指人、自我、人际关系、社会群体、角色和规则的认知，以及这些观点与社会行为的关系的认识和推论。（六）社会认知研究的对象是那些发生在他人和自己身上的心理事件以及人们对社会关系的思考。事实上，社会认知作为认知心理学、发展心理学、社会心理学共同研究的对象，由于各个学科研究者所站的角度不同，其定义上存在分歧是很自然的。虽然对社会认知概念的界定众说纷纭，但是，共识已经基本达成。一般情况下，社会认知是指个人对他人或自己的心理与行为的感知与判断的过程。社会认知涉及个人怎样对来自他人、自己以及周围环境的社会信息进行加工的复杂过程<sup>[3]</sup>。社会认知的研究范围极为广泛，但这一复杂领域可以用下面的图（图 1 - 1）来概括（J. Flavell, 1985）<sup>[4]</sup>：

图中 S 和 D 代表知觉主体或自我，O 代表他人或团体。虚线箭头代表社会认知的行动和结果，它们包括对人的内部心理过程或品质的理解、判断、推

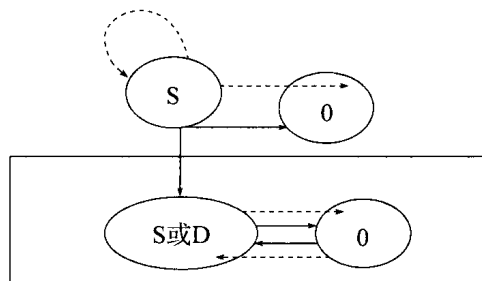


图 1-1 社会认知的研究对象

理，因此在图中能穿透目标。实线箭头代表外显社会行动，上面一部分表示自我能对自身以及他人或团体进行的各种认知方式。下面一部分表示社会认知也包含个人或团体之间的各种关系和交往。联系上下部的垂直虚线表示自我既能孤立地思考自身或他人、团体，也能思考自我与他人或团体之间的关系以及他人或团体之间的关系。

综合以上观点，我们认为：社会认知是以人及人的活动为研究对象，考察人们对社会世界，特别是对他人的了解、理解及概念化过程，即人们如何看待他人（包括其内部心理状态）以及对自我的了解和认知，或者说，人们如何通过自我行为的形成与社会构成各种各样的关系，如何看待与他人有关的自我的过程。具体说，社会认知包括对人们的意图、态度、情感、观念、能力、目的、特质、思想、知觉、记忆等个人心理事件的观察或推断，包括人际关系的某些心理品质的认知，还包括有关自我以及他人、社会团体等方面内容的认知，考察个人和团体出于道德、法律、社会习俗的原因应该做什么，以及他们的实际行动及其原因。简言之，社会认知研究内容包括四种不同层次水平：一是对个人的认知，包括对他人和自我的认知；二是对人与人之间各种双边关系的认知；三是对团队或团体之间各种社会关系的认知；四是对社会角色的认知。

## 二、外显社会认知与内隐社会认知的内涵

弗洛伊德认为，意识过程在人的全部精神过程中不过是极小的一部分，就像大海中的冰山，浮在水面上的部分是能够被人看到的，但却只是整个冰山的一小部分，而藏在水面以下的部分，则为冰山的大部分。无意识就像冰山水下的部分，在人的全部精神活动中占主要地位。因此，弗洛伊德强调无意识的精神活动远比有意识的精神活动重要得多。根据冰山理论，人的社会认知分为可见部分——“水上部分”，即外显社会认知和不可见部分——“水下部分”，



即内隐社会认知。

### （一）外显社会认知

外显社会认知 (explicit social cognition) 是与内隐社会认知 (implicit social cognition) 相对应的一个概念, 指在明确的意识监控下或按严格的逻辑规则对社会刺激进行的组织和解释, 即在社会知觉、社会印象 (或社会记忆) 和社会思维 (包括社会判断 (social judgment) 和社会推理 (social inference) 过程) 中, 意识自始至终参与了认知活动, 使认知活动具有明确的目的性、自觉性和逻辑性, 体现了认知活动的一系列理性特征。简而言之, 外显社会认知就是在意识的监控下对社会刺激的认知。而意识监控的标准则往往是一些被认知主体掌握或内化的逻辑法则、伦理规范、道德标准、社会价值、法律制度以及风俗习惯等, 正是在意识的监督之下, 人们才能通过理性把自己的行为活动控制在各种社会规范之内, 使自己的行为和群体行为沿着有序的、有意义的目标进行。

### （二）内隐社会认知

内隐社会认知作为一个明确的心理概念, 是由美国心理学家 Greenwald 和 Banaji 于 1995 年提出的。内隐社会认知是指在社会认知过程中, 虽然个体不能回忆某一过去经验 (如用自我报告法或内省法), 但这一经验潜在的对个体的行为和判断产生影响, 其关键在于个体的无意识成分参与了有意识的社会认知加工过程, 它的模式可定义为: 内在的不确定的过去经验 C 对 R 的中介作用。C 表示某一构念 (如态度), R 表示被 C 这一构念影响之后的反应 (如对客体的评价)。内隐社会认知是一种自动化的认知过程, 它与其他自动化认知过程不同之处在于: 被试没有意识到先前经验对自己的行为或判断产生了影响, 一旦被试意识到这一影响, 内隐效应就会消失或发生翻转。根据冰山理论, 个体外显社会认知的研究可以通过直接测量方法如问卷法得到, 而无意识的内隐社会认知是直接测量方法所无法测查出来的, 它无法发现用内省、自我报告法所触及的社会认知的基础, 无法了解被内省所淹没的行为的原因。因此, 直接测量的方法不适合内隐认知的研究, 对内隐社会认知的研究应选用间接测量。

当然, 外显社会认知与内隐社会认知并不是截然分开和对立的, 二者分别处于社会认知的两个极端。可以说, 我们所观察到的外显社会认知在某种程度上受到了内隐社会认知的影响。



## 第二节 社会认知的发展历史和研究现状

社会认知有其发展的历史背景和渊源。本节以社会认知发展的历史脉络为线索，详细阐述社会认知的起源、历史发展阶段及特点，从外显社会认知和内隐社会认知的角度来阐述社会认知的研究现状，并对目前国内外关于内隐社会认知研究的主要内容进行简要概括。

### 一、起源和发展阶段

社会认知这一思想最早可追溯到古希腊哲学家柏拉图的著作《理想国》。在《理想国》中，柏拉图描述了他对理想社会的设计。他认为在理想的社会里，人应分为三个等级：第一等级是治国的贤者；第二等级是卫国的武士；第三等级是自由的平民。柏拉图认为只要各个等级的人都专司其职，就会避免战乱和争夺，社会就会稳定。社会认知思想在国内可追溯到《周易》，人类物质文明的创造是通过观察自然现象的法则而发明出来的，人类社会的兴衰变革与自然界的阴阳变化有相似之处，这种对社会现象和规律的概括在当时具有较高的水平。

人类对社会认知的了解真正进入理性阶段、形成系统的概念和体系是近200年来才开始的。进入19世纪以后，人类的社会认知活动发生了革命性的变革和飞跃，其主要原因是资产阶级启蒙思想家在社会认知方面的贡献；空想社会主义的理论探索使人类的社会认知获得了宝贵的启示；资本主义早期社会工作者的调查研究在方法论方面对人类的社会认知做出了重要贡献。

1947年，J. S. Bruner在“价值与需要是知觉中有组织的事实”一文中，纵观以往研究，首先提出了社会知觉概念，并且就此进行实验，从而开启了当代社会认知研究的大门。社会认知活跃于心理学领域则起源于20世纪60年代，当时实验心理学家开始对社会认知感兴趣。从勒温开始，社会心理学家就认为决定社会行为的主要因素是人们对世界的主观知觉，而不是他们对刺激环境的客观描述。

20世纪70年代前期，社会认知研究开始兴起并得到迅猛发展。主要原因有两个：一是现代社会生活日益复杂化，要求社会心理学更加关注现实社会生活和人们的社会认知，社会认知研究的发展顺应了这一时代背景的客观要求；二是受信息加工心理学发展的影响。社会认知研究在这里是一个狭义的概念，主要是指用信息加工观点来研究社会心理，可以认为它是社会心理学的一种研



究范式，它从全新的角度重新阐释传统的社会心理研究领域（如归因、印象形成、社会知觉等），对社会心理研究中已有的诸多概念和理论进行了重构和发展，产生了大量的新成果。

真正的社会认知研究开始于20世纪70年代，此时社会认知研究存在三种隐喻，即对认知者特征的三种不同观点。第一种观点是把认知者看作是一个“朴素科学家”，认为人在认知过程中会像科学家一样，分析确定社会事件产生的原因，以达到预测和控制人的心理和行为的目的。归因理论在70年代初成了社会认知研究的前沿，它主要研究人们如何解释自己和他人的行为。归因理论提出一个假设：如果人们有了足够的时间，就会像一个朴素科学家，先收集全部有关材料，然后得出最合乎逻辑的结论。第二种观点是把认知者看作是“吝啬认知者”，即人们实际上干什么，而不是他们应该干什么。这一观点的基本思想是：人们信息加工的容量是有限的，因此无论什么时候，只要可能的话都会走捷径。人在认知过程中接触的信息不确定性很强，对这样的信息进行加工难以达到最满意的合理性，就会出现认知偏差。因此，认知者偏爱策略性捷径，而不采用精细的统计学分析。第三种观点是把认知者看作是一个“目标明确的策略家”。这种观点出现于20世纪90年代，认为认知者具有多种信息加工策略，并能够在目标、动机、需要和环境力量基础上，对策略进行选择。人能够非常务实地选择信息加工策略，以适应当时情境的要求。也就是说，认知者可以根据情境要求，作“朴素科学家”或“吝啬认知者”，此观点使社会认知研究出现了以下特点：首先，社会认知研究“冷”取向。即忽视认知者的情感、动机在认知中的作用，“冷”认知的研究占据主导地位。第二，社会认知研究的“暖”取向。即不再把人当作一个孤立的信息加工器，忽视社会背景的作用，而是重视社会情景与人的情感对社会认知的影响。Schneider曾指出，“社会认知中，社会在哪里？”第三，很少进行外显社会行为的研究，“社会心理学发现它本身转变成一个主要关心的不是人的行为，而是加工社会刺激的思想家或信息加工器”。这些思想家或信息加工者不管思考什么，好像都总会出错。因此，在社会认知和社会判断的研究中发现了一系列的偏差。

社会认知研究的蓬勃发展则主要出现在20世纪70年代的后半期。此时，社会认知研究开始广泛借鉴认知心理学的理论和方法，尤其受到信息加工理论的深刻影响，开展了大量的实证研究。1978年，在西安大略（Western Ontario）大学召开的第一次人格社会心理学主题研讨会上，首次选择社会认知作为大会





的议题，这次会议的有关论文被编成《社会认知专辑》，1982年由 Guilford 出版社在纽约出版发行，这标志着社会认知进入了心理学主流的视野。自1984年菲斯克和泰勒出版了他们的有关社会认知的专著起，社会认知的研究得到了空前的发展。从 J. S. Bruner 开始，社会认知研究的范式也不断调整变化，使社会认知的研究框架日益明确，研究方法更加科学，研究内容逐渐深化。迄今为止，已经形成了不少解释性强、使用价值大的社会认知理论。而且，从20世纪90年代开始，心理学家逐渐把研究的触角伸向社会认知的内隐层面，进一步加深了心理学对社会认知的理解和把握。

从20世纪80年代中期开始，社会认知心理学开始探讨情绪、目标、动机等在认知中的作用，“暖”认知的研究开始受到广泛注意。90年代以来，这方面的研究主要集中在情感对社会判断和认知策略的影响。其次，开始注重社会情境、交流过程与社会认知之间关系的研究。近年来，社会心理学家对此进行了大量的研究，认为社会认知和判断过程中的许多偏差和错误可能部分的是由于研究情境中交流的性质引起的，并不表示人在社会认知和判断中必然存在内在缺陷，偏差和错误应根据情境中交流性质加以理解。最近，美国心理学家班杜拉提出了三方互惠决定论，即人的行为、社会认知等主体因素以及环境三者之间构成动态的交互决定关系，其中任何两个因素之间的双向互动关系的强度和模式，都会随着行为、个体、环境的不同而发生变化。

从20世纪90年代开始，社会认知对人的隐喻转变为人是“目标明确的策略家”。人能够灵活地采取不同的加工策略以适应当时情境的需要，努力使事情完成。因此，在需要时，人会更多地注意复杂的信息，进行系统费力的加工；当目标不存在这种需要时，人会依赖于认知捷径、简单的策略和先前的知识结构。人能够灵活地调节自己的认知过程以适应情境的需要。当时心理学家费斯克和泰勒认为，社会认知研究不依赖于任何一种理论，研究的目的是为了更好地了解人们是如何认识他人和自己的，社会认知与态度、人的知觉、刻板印象、小团体等研究息息相关<sup>[5]</sup>。所有认知研究都具有共同特征：坚持信奉心灵主义；倾向于过程研究，在认知心理学和社会心理学之间跨学科发展，比较关心现实生活中的社会问题。

20世纪90年代以后，社会认知心理学的研究出现了一些新特点，取得了许多不同于以往的新成果。基础研究趋向是：首先，注重社会认知的内隐研究。目前，社会认知研究受到内隐认知研究实验技术的影响，产生了内隐社会认知研究，从全新的角度来解释人的社会认知。内隐社会认知的显著特征是认