



# 中央美术学院附属中等美术学校 毕业班教学 素描色彩卷

The Drawings and Paintings by the Students of the Graduating Class  
*of*  
The High School of the Central Academy of Fine Arts

中央美术学院附属中等美术学校 编

Compiled  
by

J21  
13

The High School of the Central Academy of Fine Arts

人民美術出版社

People's Fine Arts Publishing House

**图书在版编目 (CIP) 数据**

中央美术学院附属中等美术学校毕业班教学·素描·  
色彩卷 / 中央美术学院附属中等美术学校编. - 北京: 人  
民美术出版社, 2008.6

ISBN 978-7-102-04262-6

I. 中… II. 中… III. ①素描—技法(美术) ②水粉画—  
技法(美术) IV. J21

中国版本图书馆 CIP 数据核字 (2008) 第 064334 号

**中央美术学院附属中等美术学校毕业班教学  
素描·色彩卷**

编辑出版 人民美术出版社

(北京北总布胡同 32 号 邮编 100735)

<http://www.renmei.com.cn>

选题策划 日 高

责任编辑 日 高 成 佩

装帧设计 日 高

版 式 张 庆

责任印制 丁宝秀 赵 丹

制版印刷 北京燕泰美术制版印刷有限责任公司

经 销 新华书店总店北京发行所

开 本 889 毫米 × 1194 毫米 1/12 印张 12

2008 年 6 月第 1 版第 1 次印刷

ISBN 978-7-102-04262-6

印 数 5000

定 价 60.00 元

# 目录

- 5 前言 张济平
- 7 四年级油画选修教学笔记 申胜秋
- 8 四年级素描课总结 陆阳
- 9 四年级素描教学体会漫谈 张溪
- 10 中央美术学院附属中等美术学校 2008 届毕业生素描作品选
- 56 中央美术学院附属中等美术学校 2008 届毕业生色彩作品选
- 110 毕业班论坛 马漓澧等

主编 陆阳  
编委 张济平  
申胜秋  
马刚  
陈建华  
林笑初  
王晓伟  
谢岩  
张溪  
刘霞飞  
摄影 余超平  
编务 郑蕊

## 前言

张济平

2007年的11月,我请人民美术出版社的编辑日高先生,来中央美术学院燕郊校区指处理我们正在做的《物色黑白:附中学子的石膏世界(此书已于2008年1月出版)》的编辑工作的一些问题。

当时正值学校各个年级的期中教学检查。对于毕业班的教学情况,学校领导和专业教学部的教师们是非常重要的,所以特意安排把四年级学生的作业挂到校区美术馆内,以备学校领导、各学科的教师检查教学过程中存在的一些问题,以便对下一阶段教学进行必要的调整。

日高先生看了这些作业之后觉得很好,特别是对一些解决问题的短期作业和充满生活气息的速写很感兴趣。他建议专门出一个四年级的教学报告向社会作一个展示。于是这两本集子的问世,便在那时敲定了。

中央美院附中的专业教学以打好坚实的造型基础而闻名。她有着老一辈的艺术教育家们历经半个多世纪创建的优秀传统,有着一支专业能力雄厚的师资队伍,有一套严谨、科学、系统的教学体系。这些好的传统时时处处在发生着作用,在潜移默化中深刻地影响着学校教学的各个方面,对于培养学生深入扎实的造型能力、全面的艺术素养以及充满活力的创造精神,是非常有益的。

附中的专业课程中,造型基础的课程占着很大的比例。以造型专业为例,素描、色彩课的比重几乎占了全部专业课程的74%,另有14%的透视、解剖、雕塑等课程,也是围绕解决造型问题的理论认识课程和实践体验的课程。

造型基础课程的安排,遵循着由简到繁,由易入难,循序渐进的原则,对每一阶段的课程,都有清晰而明确的要求。此一阶段课程与彼一阶段课程的关系,以及本阶段课程在整个教学链条中所处的位置,在担任课程的教师们心里是非常清晰的。

所以,四年级的课程安排与前三年的课程是有机地联系在一起。没有前三年严谨的基础教学做支持,四年级的教学成果就无法保证;低年级留下来的问题,担任四年级课程的教师也必须要提出解决的方案。

在教师的配备上,我们也作了周密的安排,请一些极富经验的老教师挂帅,来主持四年级的课程。申胜秋、陆阳二位教师是在附中工作几十年的老教师了,在带毕业班方面,有着极丰富的经验。申老师的课一个段落就是十周,而且中间一个时期是上下午加晚上,全天候地盯在那里,确实需要克服很多困难。他基本上每天住在学校里。有时生病了,就让年青教员开车接他到学校来上课:可以说是竭尽心力了。用他自己的话说:“四年级的教学不能出问题;出了问题,就没有调整的时间了。”现在我们回过头来看看他的教学笔记,指导思想之明确,计划安排之清晰,解决问题之干净,是很让我信服的。

同时,我们还配备了两名年青教员。他们是刚刚从大学毕业两三年的研究生和本科生,以前又都是附中出身,手头感觉好,与学生沟通较为密切,在繁杂的教学组织工作中,在落实主导教师的教学思想上,都发挥了不可低估的作用。事实上,各个年级都需要有一批富有经验的教学骨干顶在那里,哪个阶段出了问题,最后都会在毕业时显现出来。

附中的各级领导和教师,有一个不成文的惯例,对于四年级的毕业班,在教学组织上是尽可能多地给以倾斜,能够创造的条件,尽可能给予支持,不管是教室的使用,还是模特的安排上,都是一路绿灯的。

中央美术学院基础部主任高天雄教授,造型学院的孙逊博士,一直关心和支持附中的教学。在他们的支持下,大学在2007年度一个学术性极高的展览——“中央美术学院基础部历年留校的优秀素描作品展”,又安排到燕郊校区进行了专题性的展出,单独为四年级的同学提前开放了三天。同学们根据自己的不同情况,结合自己要解决的课题,进行了深入的观摩和研究。

在紧张的备考中,每天能在午休或傍晚时分,静心地研究一些离他们最近的经典作品,对提高他们的艺术修养,提升审美品味,增加鉴赏能力,无疑是大有裨益的。

在此期间，我们还邀请了中央美术学院造型学院丁一林教授、高天雄教授来校与四年级的同学直接对话。两位先生首先肯定了他们所取得成绩，同时还从更高的精神层面上，对学生提出希望和要求。这次对话，坚定了绝大多数同学的自信心，对同学们精神境界的提升是非常重要的。

在学校各级领导、各个部门、各位任课教师及四年级同学们的努力下，本届毕业班中央美术学院专业免试的合格率达到71.25%，成为历届毕业班专业免试合格率最高的一届。

今天，当我们回顾那些紧张地为专业备考而努力的日子的时候，我眼前还浮现着同学们在教室里，在林立的画板背后，攻克一个个课题的场面；还浮现着在校区美术馆里那些优雅的、细细揣摩典范作品的身影。

我眼前同样浮现着几位老教师发现了学生的问题紧张而冲动的面容；也浮现着参与编辑这两本画册的老师们在校区美术馆里精心挑选作品时，分头贴彩条的情景。我把这些片断汇集起来，作为这一阶段附中师生共同努力的纪念。

我感谢08届的同学们，感谢他们刻苦的学习，感谢他们拼搏的精神，他们为自己赢得了充满希望的前程，也为学校赢得了荣誉。

我感谢陆阳老师、申胜秋老师、张溪老师、刘霞飞老师，他们作为毕业班的专业指导教师，是承担着一份沉甸甸的责任的。我也感谢担任着国画、设计专业教学的许仁龙、陈建华、周岚、韩涛、杨珺、夏德武等老师，他们为08届毕业班整体的成功，付出了自己的心血。

我感谢丁一林、高天雄教授，感谢孙逊博士，他们默默地关心着、支持着附中的学子们。

我感谢这两本画册的编委们，他们付出了对附中学子的心血。

当然，我不会忘记感谢人民美术出版社的同道，没有他的合作，就不会有我们这两本画册的问世。尽管是两本年轻学子的画册，他们其实才最有希望。

2008年5月21日

# 四年级油画选修教学笔记

申胜秋

从素质教育出发是我校专业课教学的传统。我们的老校长赵允安先生曾指出：“中央美院附中是培育‘大青苹果’的地方；不是培育‘小红苹果’的地方。‘大青苹果’可以长大，成熟；‘小红苹果’早已成熟，却长不大了”。附中的色彩课教学，侧重培养正确的观察方法，提高对色彩关系的认知和艺术感受力，从“拷贝”式的拼凑描摹，转化为艺术表达。这是通过造型和色彩的基本能力、技法和审美取向来实现的。整个教学也是围绕这个过程来进行的。不求表面的完整，为学生今后的发展提供更广阔的发展空间。

教学计划安排如下：

## 第一单元：全身人物色调练习（一周）

素描课刚结束后上色彩课，要转化思维方式的关注点，进入色彩状态。首先强调色彩训练。幅面16开或8开大小，一上午一幅。要求速度快，兴奋起来，视线不停留在一点上，整体同时铺开，不断调整色块间的关系，要表现出每组对象的色彩个性特征，同时在构图上要讲究点线面及色彩构成关系。

## 第二单元：半身人物色调练习（一周）

幅面和上单元一样。在上单元抓大色调的基础上，体积造型因素和色彩冷暖也作为研究课题，把人物放在环境里看，能克服习惯色和固有色的成见，为油画头像的色彩观察奠定基础。

## 第三单元：油画头像短期写生（一周）

一上午一幅（45cm×38cm左右），要求学生把握：脸、发、衣服、背景几块颜色的关系，把明暗冷暖关系，表现出大的体积和空间。

## 第四单元：头像限色练习（一周）

通过土红、土黄、黑、白四种颜色来画头像。作业摆得色调单纯朴素，侧重用油画工具塑造形体。色彩要求大关系，不求丰富、灿烂。形色结合作为研究重点，强调把握大的体积轮廓线、大面的转折等造型要素。

## 第五单元：油画半身及全身人物写生（六周）

开始一周一幅，最后两周一幅，中间学生可自行穿插短期作业。作业要提前摆好，每组色调不一样，要有不同的情趣。环境、服装、道具整体设计，给学生有发挥的余地。整个教学中，“审美”教育是重要的环节，通过讲座，播放影像资料，启发引导，在讲造型、色彩规律的同时，也讲艺术规律，绘画性也作为重要课题。

整个辅导过程，因材施教，抓重要矛盾，有针对性，抓住要害，意见明确，避免啰嗦。有共性问题一块儿讲，随时调整教学安排，经过一段时间磨合，效果还比较显著。

2008年1月19日



## 四年级素描课总结

陆阳

这一届学生画画比较活跃，有很好的艺术素质；但基本功方面略有欠缺，比如人物的解剖结构方面，画面结构方面以及明暗、黑白调子处理方面不同程度地存在一些问题。根据大纲要求和升学考察要求，综合方方面面，我们调整了一些课程设置，多加了些重视解剖结构及体块的短期作业，从顶光、大光影中跳到平光、侧光、甚至两面光，让光线把形体结构完全暴露在学生面前，使学生无法“抄袭调子”。

另外，我们还强调画面感的把握。以往学生只重视单个人物的形体表现，而不顾“特殊人物与特殊环境”的画面结构表现。通过短短的几周强化训练，学生们主动和教员沟通，交流不少，课堂上的集体讲评、个别辅导以及问题讨论几乎每天都有。最终我们有了比较满意的结果。

最可贵的是教员与学员们在这次素描课所表现出来的勇于提出问题，敢于解决问题的探索精神，把我们共同带入一个教与学的快乐情境中。

总之两个字：“高兴”。

2008年1月14日

## 四年级素描教学体会漫谈

张溪

作为一名年轻教员，学校让我担任四年级毕业班的教学工作，着实让我感到有些压力。好在可以跟随着两位曾经指导过我的老一辈教师工作，他们敏锐的艺术感觉、深厚的艺术功力和丰富的教学经验让我心里很踏实。

中央美院附中向来是以扎实的基础见长，这一方面的好传统已经介绍得很多了。我想着重谈一下我们在教学中遇到的新问题和处理方法。

这一届四年级学生思想活跃，吸收信息广泛。可以说这是生活、工作在这个时代各个领域人的共同特点，也是他们的优点。在处理手法和个人风格上都有自己相对明显的特点。我们要求学生在面对物象时要有自己的感受和想法，发掘自己最想表达的内在冲动。如表达对象的形象特点，表达对象所传达的一种存在状态，把握空间、虚实、层次等等。这样学生才能找到每一个具体对象的发挥方向，才能在把握素描内在规律、研究素描基础的同时，融入自己的艺术语言。

在遵循教学大纲要求的基础上，针对四年级的特点和以上的要求，在课程设置上我们做了一些调整。力求让学生对每一张作业都有较新鲜的感受。在一定时段的顶光作业训练之后，加入了逆光、侧光及侧光中的双人组合作业。让学生从整体上对空间、环境、双人在空间中的关系、形体体块的起伏及在不同光源下的形体结构有一个更深的认识。在摆作业的时候，我们根据模特自身的形象特点，有意添加了表明模特不同身份的道具。在达到素描基本要素要求的基础上，加入了更加生活化的因素，强调了对象的存在状态，以便使学生能更清晰地捕捉到生动、鲜活的形象，让学生尽情地发挥自己的创造力，让他们以创作具有艺术魅力的作品来要求自己，而不仅仅是完成一张课堂习作。

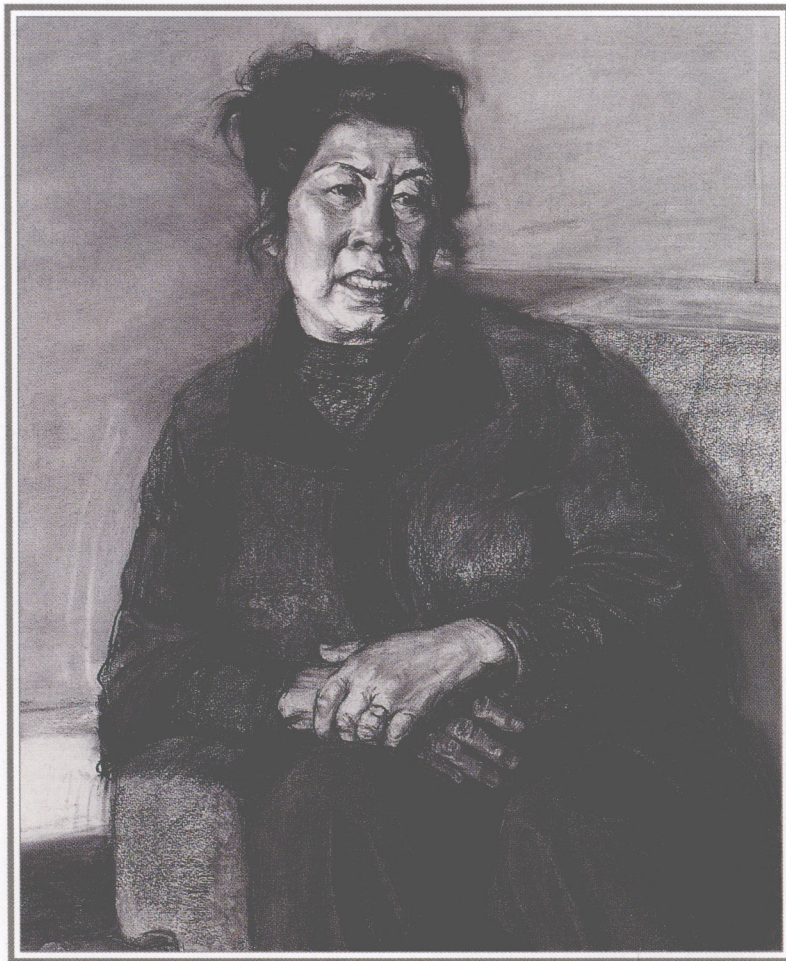
短短的六周素描课，其中不乏优秀的学生作品。而这几周也仅仅是学习绘画的一个小小阶段。学生面临的问题还有很多，有些还是学习绘画中的普遍问题。比如画的太过求细，总认为自己刻画得不够，力求面面俱到而失了整体和艺术感受，而对形体结构本身的体块起伏认识不够，不能完全从体积的角度去观察、认识对象。在这点上，大多数学生虽然能够把握大的体积转折，如头和身体的体积和起伏。但在深入的过程中，对一些小的形体起伏往往忽略。例如额头到眉弓、到眼眶的起伏，通常看得比较孤立；对明暗交接线，尤其是明暗交接线的联系和其向亮部或暗部转折过度的处理不够丰富和到位等等。

以上提及的几点可能是作为一个画家一生都会面临、一生都在解决的问题。对物象的感受通过一些既规律又偶然的语言表达出来，传达出画家个人的情感，这正是绘画的魅力所在。

在附中学习是一个让学生打基础的阶段。我的老师曾对我说过，附中是一个培养又大又好的青苹果的地方。希望六周的素描课程能让学生们更多地感受到素描的魅力，能让他们有一些对素描基础的新体会。

2008年3月23日

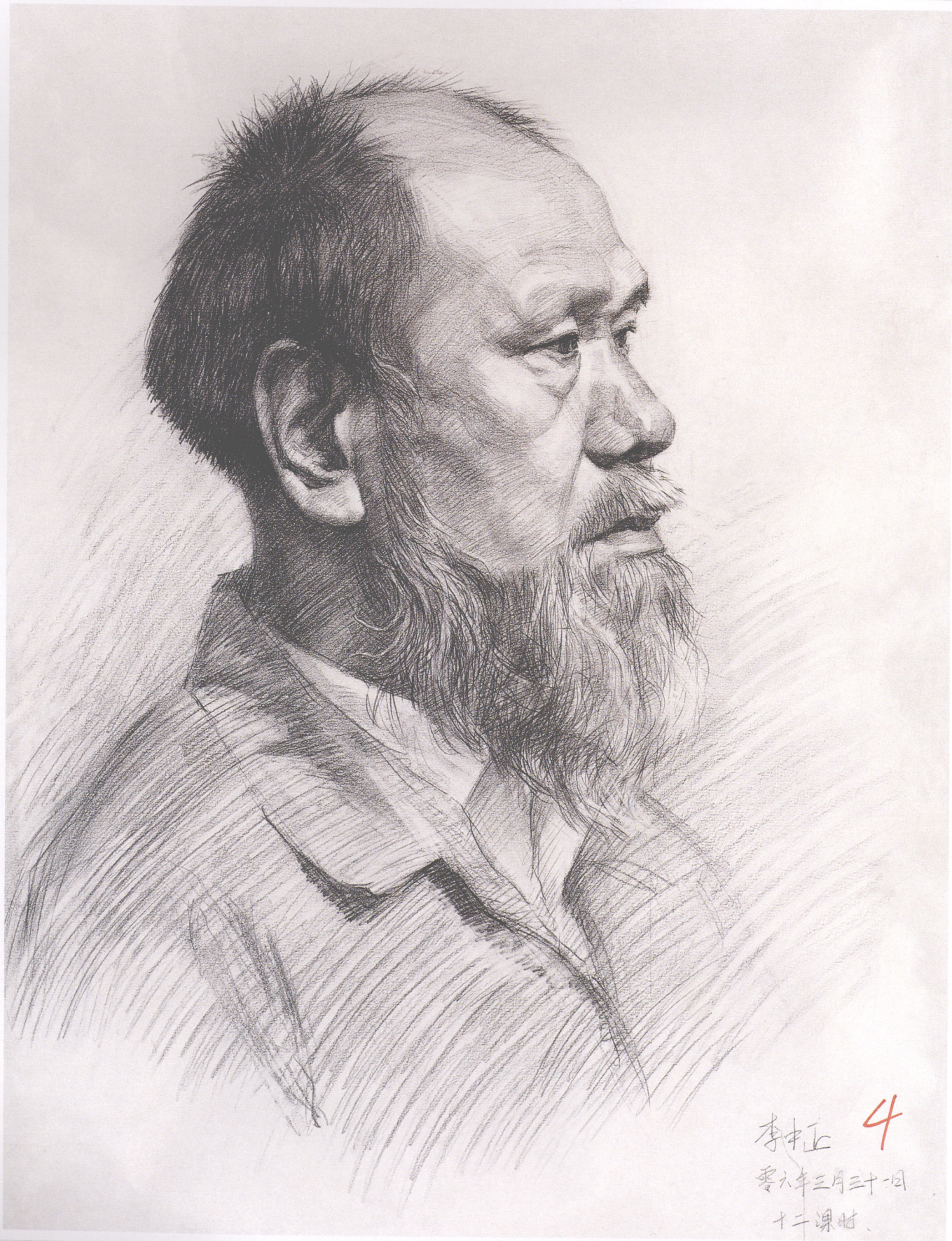
# 中央美术学院附属中等美术学校 2008 届毕业生 素描作品选



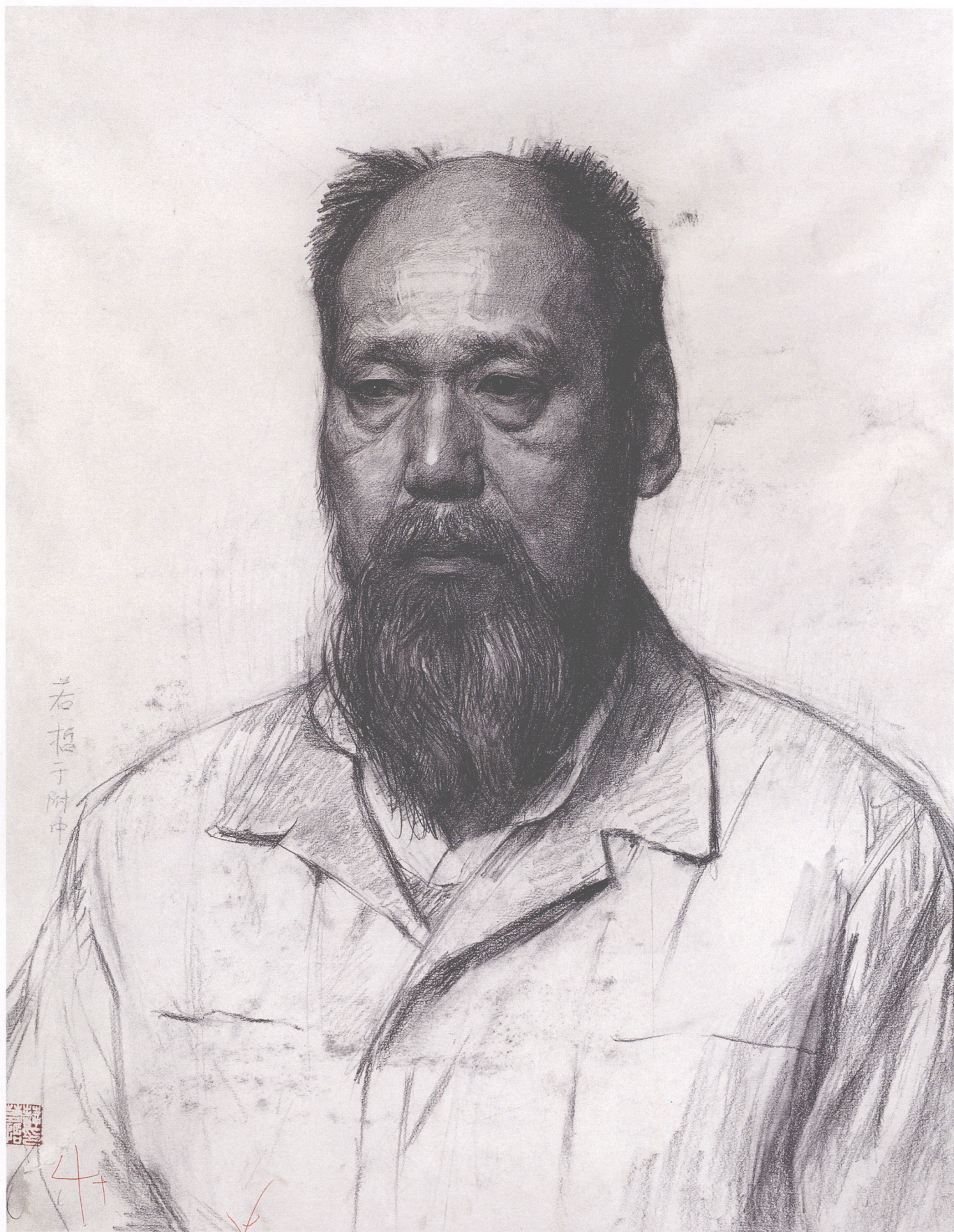
马漓澧 《素描人物》(局部)



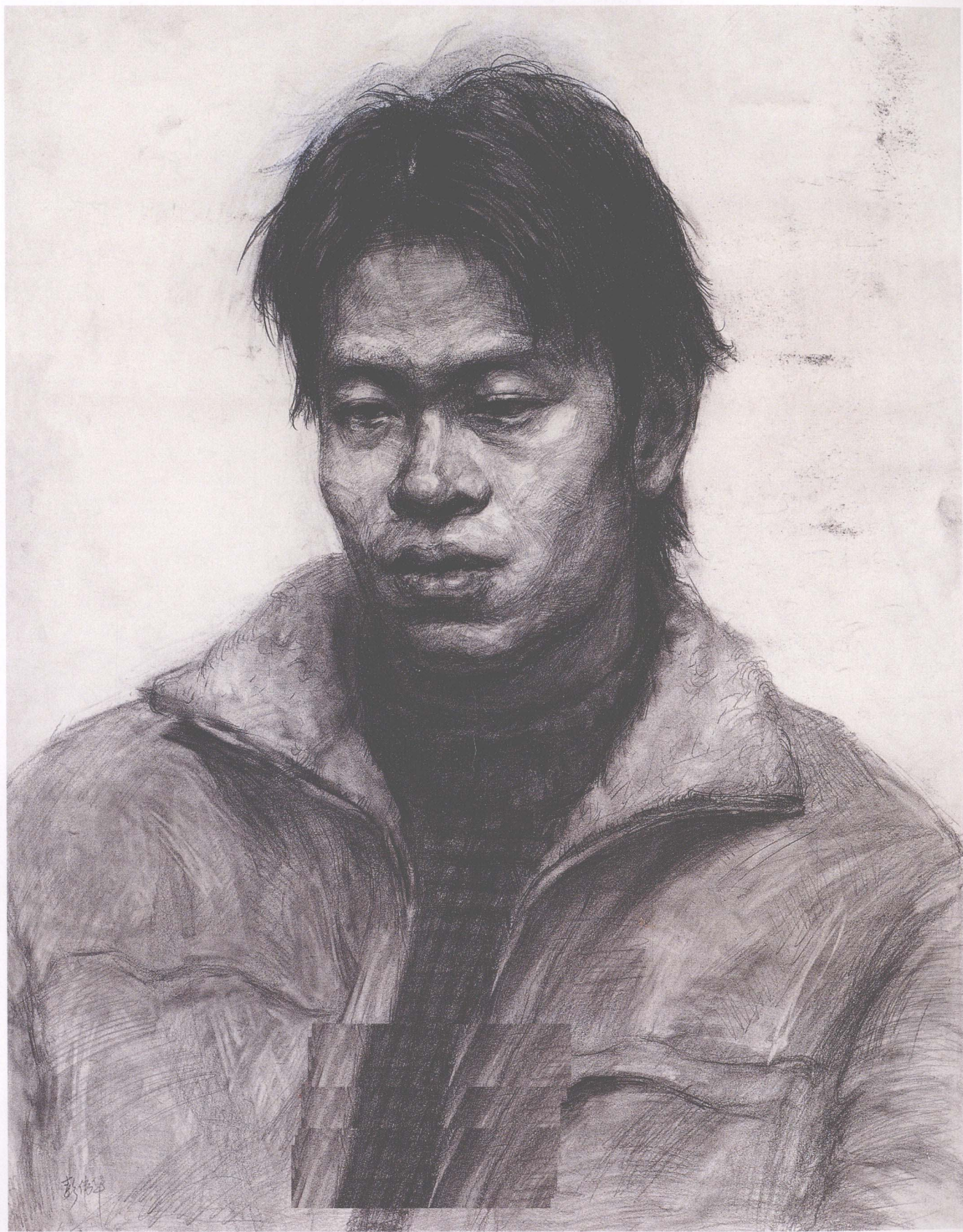
夏理佳 《素描头像》 纸 铅笔 45cm × 60cm 指导教师: 王晓伟 2004年



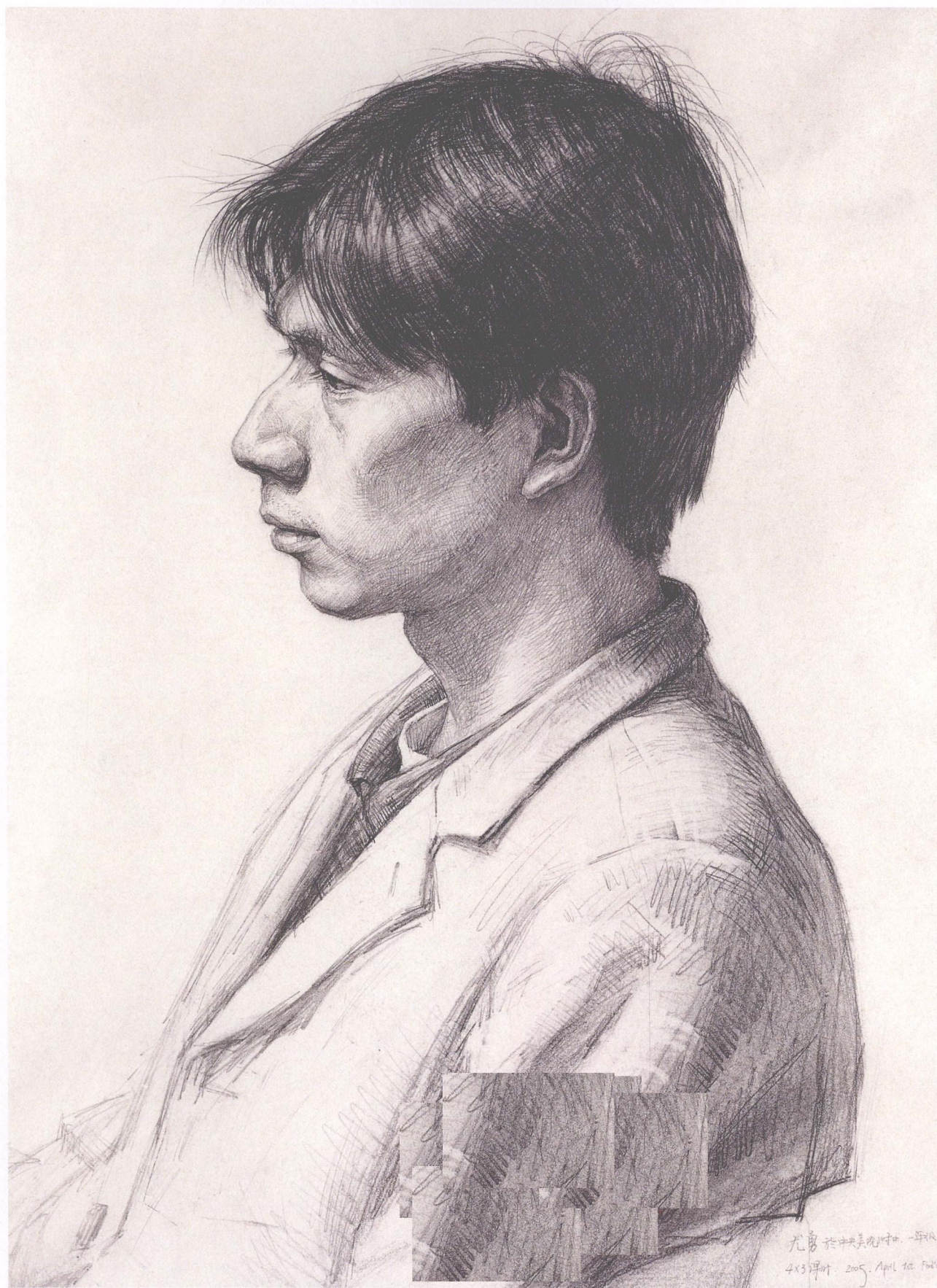
李中正 《素描头像》 纸 铅笔 58cm × 44cm 2006年



薛若哲 《素描人物》 纸 铅笔 60cm × 45cm 2007年

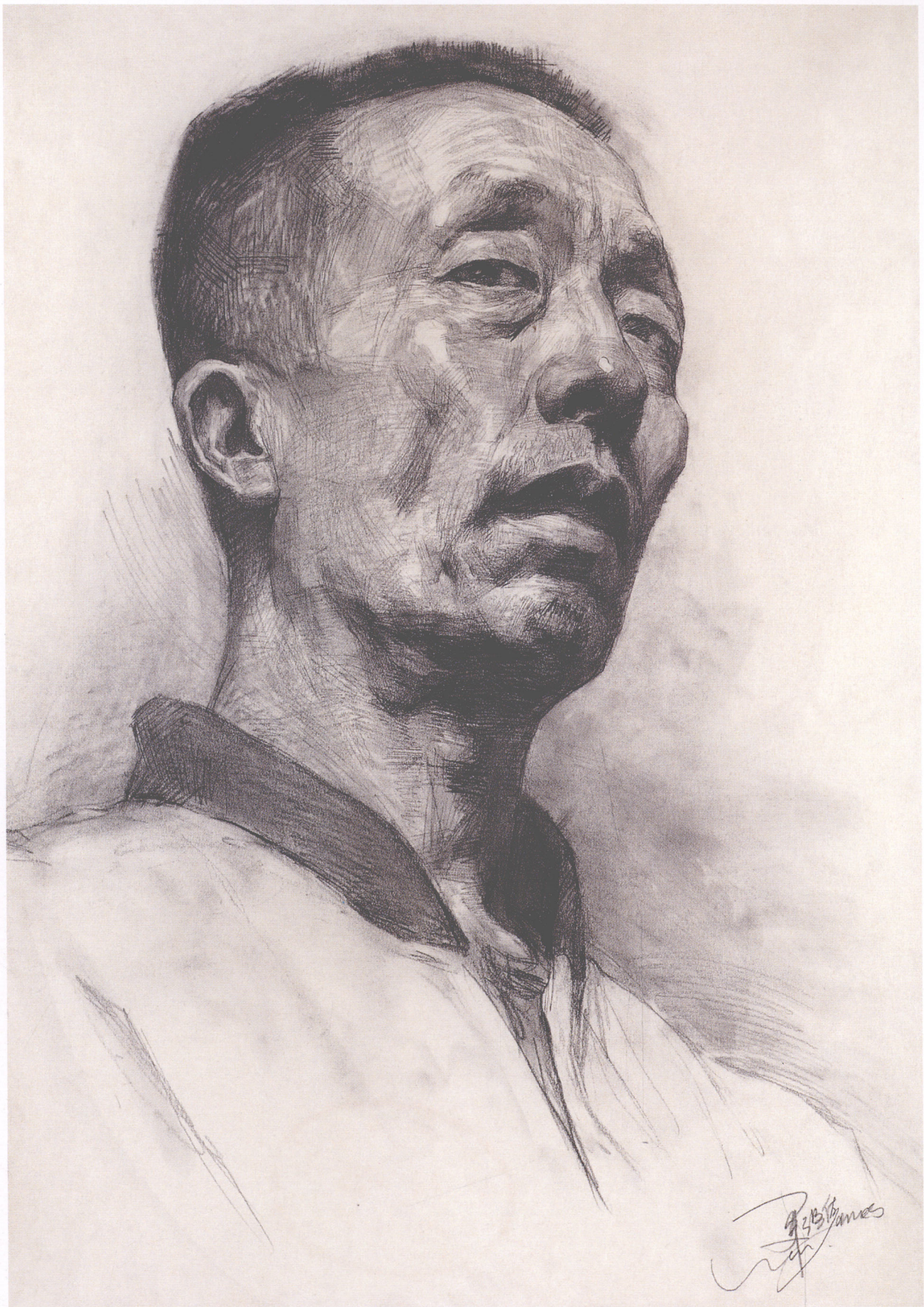


彭伟华 《素描人物》 纸 铅笔 60cm × 45cm 指导教师：史丹 2005年



尤勇 《素描人物》 纸 铅笔 60cm × 44cm 指导教师: 欧阳秋 2005年





夏理佳 《素描人物》 纸 铅笔 50cm × 40cm 指导教师：马刚 2007年