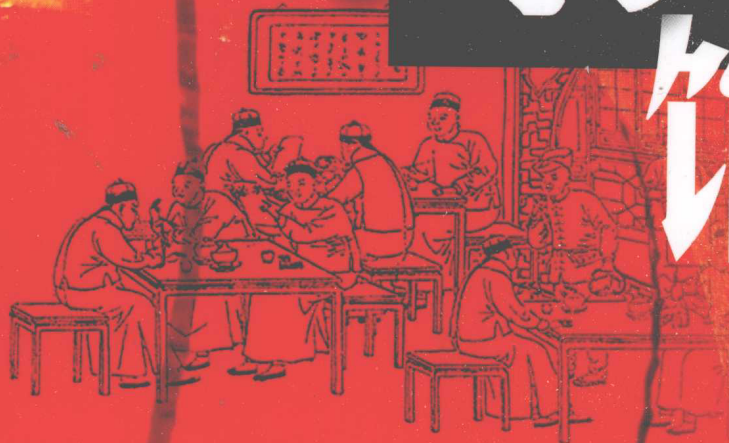


茶馆是中国茶文化的重要组成部分，同时它又是中国茶文化的重要载体。因此，笔者在关注、研究中国茶文化的同时，就很自然地要关注茶馆、研究茶馆。只要有机会，就会去寻访茶馆，或进行茶馆的实地考察。

# 中国 茶馆

【徐传宏】主编



化学工业出版社

# 中国

〔徐传宏〕主编

# 茶

# 馆



化学工业出版社

·北京·

## 内容提要

茶馆是具有较高文化含量的公共娱乐的休闲场所，茶客如何到茶馆去休闲？如何从中得到有益的精神补养？茶馆经营者如何为茶客提供雅俗共赏的品茗环境和形式多样的服务？这是许多朋友所关心的课题。

作者多年潜心研究中国茶文化及中国茶馆，在本书中将研究收获及所得一并精彩呈现给读者，希望对爱好中国茶及中国茶馆的朋友有所帮助及启迪。

本书从访古、寻踪、品泉、玩壶、品茗、赏景、品竹、赏花、玩鸟、赏石等多个角度观察和勾画中国当代茶馆的文化现象。内容涉及到旅游、收藏、琴棋、书画、民俗、宗教、服饰、礼仪、看戏、听曲、养生、美食等诸多方面。

### 图书在版编目 (CIP) 数据

中国茶馆 / 徐传宏主编. —北京: 化学工业出版社, 2010.3  
ISBN 978-7-122-07590-1

I. 中… II. 徐… III. 茶馆-文化-研究-中国 IV. TS971

中国版本图书馆CIP数据核字 (2010) 第004613号

---

责任编辑: 李 娜  
责任校对: 陈 静

装帧设计: 北京水长流文化发展有限公司

---

出版发行: 化学工业出版社 (北京市东城区青年湖南街13号 邮政编码100011)  
印 装: 北京画中画印刷有限公司  
787mm×1092mm 1/16 印张19¼ 字数430千字 2010年7月北京第1版第1次印刷

---

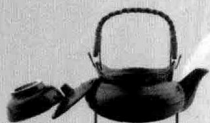
购书咨询: 010-64518888 (传真: 010-64519686) 售后服务: 010-64518899  
网 址: <http://www.cip.com.cn>  
凡购买本书, 如有缺损质量问题, 本社销售中心负责调换。

---

定 价: 58.00元

版权所有 违者必究





## 前言

古人云：三百六十行，行行出状元。自古以来，茶馆业就是三百六十行中的一行。茶馆至少已有千余年的历史，茶馆业是一门古老的行业。同时，茶馆业又是一门新兴的行业，这是因为随着社会的发展，各种适合现代人生活需求的新颖茶馆不断出现。

茶馆是中国茶文化的重要组成部分，同时它又是中国茶文化的重要载体。因此，我们在关注、研究中国茶文化的同时，就很自然地要关注茶馆、研究茶馆。只要有机会，就会去寻访茶馆，或进行茶馆的实地考察。

上海湖心亭茶楼是中国现存的百年老茶馆之一，已有150多年的历史。宋园茶艺馆是新兴茶馆的代表，创办于1991年7月。它是上海的第一家茶艺馆，也是上海国际茶文化节的发展地和中外茶文化交流的活动中心之一。笔者曾走访过上海和全国各地的百余家有代表性的茶馆。

茶馆是一种具有较高文化含量的公共娱乐休闲场所，茶客如何到茶馆去休闲？如何从中得到有益的精神补养？茶馆经营者如何为茶客提供雅俗共赏的品茗环境和形式多样的服务？这是许多朋友所关心的课题。

当代茶馆主要有“传统型”、“现代型”和“综合型”三种类型。传统型茶馆中又有中国古典式、现代仿古式、近代城厢式、水乡古镇式之别。现代仿古式中又有官





# 中 國 茶 館

廷式、厅堂式、书斋式、庭院式的区分。现代型茶馆包括茶艺馆、红茶坊、自助式茶楼等时尚新潮类。综合式茶馆指在茶馆的组合中同时分别设有陶吧、布吧、和式、韩式、欧式以及其他多种茶室形式的茶馆类型。

茶馆的出现和存在都有着一定的时代特色、社会背景和文化元素。茶馆的经营活动与人们的生活需要和精神需求密切相关。

今天，茶馆作为一个新兴的行业，在促进社会主义精神文明建设和社会生产力发展方面发挥着积极的作用。这是因为它在我国茶文化事业中发挥了七大功能：交际功能、信息功能、休闲功能、审美功能、展示功能、教化功能和餐饮功能。

本书试图从访古、寻踪、品泉、玩壶、品茗、赏景、品竹、赏石等多个角度观察和勾画中国当代茶馆的文化现象。内容还涉及旅游、收藏、琴棋、书画、戏曲、音乐、民俗、宗教、服饰、礼仪、养生、美食等诸多方面。

中国茶馆的产生、发展和演变，本书以《中国历代茶馆》为题，列于附录中。

本书资料有的是采用我们多年来采风和考察的积累，有的是采集自众多专家学者的论文、专著，由于体例原因，未一一注明，在此向他们表示诚挚的谢意！

希望本书能够为广大茶友到茶馆去休闲、去玩乐，起到一个参考的作用；也希望本书能够为茶馆经营者提供一些借鉴作用，这是笔者撰写本书的初衷。祝愿我国的茶馆业继续健康地发展，并欣欣向荣！

徐传宏

2010年1月

## 前言

### 亭台楼阁 ——去茶馆访古

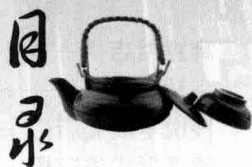
- 天水一色岳阳楼 ..... 3  
名满天下滕王阁 ..... 5  
嘉兴南湖烟雨楼 ..... 7  
西泠印社日照阁 ..... 8  
院院相连万竹园 ..... 9  
文庙茶院云龙柱 ..... 10  
贵阳名胜甲秀楼 ..... 11  
九曲桥畔湖心亭 ..... 13  
老街春风得意楼 ..... 15  
向阳门第春常在 ..... 16

### 花木扶疏 ——去茶馆游园

- 去皇家园林喝茶 ..... 20  
去私家园林喝茶 ..... 23  
去寺庙园林喝茶 ..... 31  
去公共园林喝茶 ..... 37  
茶馆中的“园林” ..... 42

### 泉水叮咚 ——去茶馆品泉

- 塔影湖畔中泠泉 ..... 48  
趵突泉边望鹤亭 ..... 49  
品茗访古惠山泉 ..... 50  
涓涓不息虎跑泉 ..... 52  
香甘清冽第五泉 ..... 53  
吴中胜迹白云泉 ..... 54



- 顾渚山下金沙泉 ..... 55  
陇上名胜五泉山 ..... 56  
长沙古今第一泉 ..... 57

### 景瓷宜陶 ——去茶馆玩壶

- 茶馆中的茶具展览 ..... 60  
茶馆中的茶具玩赏 ..... 62  
茶馆中的日用茶具 ..... 65  
茶馆中的茶具选配 ..... 67

### 名茶飘香 ——去茶馆品茗

- 龙井问茶秀萃堂 ..... 71  
湖天一览碧螺春 ..... 73  
君山银针“金镶玉” ..... 75  
蒙山顶上甘露茶 ..... 76  
御茶园中武夷茶 ..... 78  
今雨轩里品普洱 ..... 80  
茉莉香茶三件头 ..... 82

### 点睛之笔 ——去茶馆拾趣

- 人名类店招 ..... 85  
地名类店招 ..... 87



寓意类店招 .....	88
宗教类店招 .....	90
传说掌故类店招 .....	91
建筑形式类店招 .....	93
诗情画意类店招 .....	94
恭维茶客的店招 .....	96
招徕学子类店招 .....	97
商贸聚会类店招 .....	98
怀旧思古类店招 .....	98
异国情调类店招 .....	99
俏皮创意类店招 .....	100
巧妙换词类店招 .....	100
显示特色类店招 .....	101

### 客来敬茶 ——去茶馆学礼

迎送的服务礼仪 .....	104
待客的敬茶礼仪 .....	105
茶艺演示的礼仪 .....	105
联络茶客的礼仪 .....	107
居家饮茶的礼仪 .....	107
作客饮茶的礼仪 .....	108

### 精彩纷呈 ——去茶馆寻踪

华丽的宫廷服饰 .....	111
典雅的文士服饰 .....	113
淡雅的农家服饰 .....	114
多彩的民族服饰 .....	115
古朴的佛僧服饰 .....	116
朴素的道士服饰 .....	117

### 天籁之音 ——去茶馆洗耳

古琴乐曲 .....	120
古筝乐曲 .....	121
琵琶乐曲 .....	122
二胡乐曲 .....	123
吹奏乐器 .....	124
江南丝竹 .....	125
广东音乐 .....	126
轻音乐 .....	127
道教音乐 .....	127
佛教音乐 .....	128


### 快乐人生 ——去茶馆欣赏曲艺

短小精湛的京剧折子戏 .....	130
动作敏捷的川剧变脸 .....	131
说学逗唱的对口相声 .....	132
各具特色的地方戏剧 .....	134
扣人心弦的扬州评话 .....	135
唱腔丰富的京韵大鼓 .....	136
清丽婉转的苏州评弹 .....	137
流派纷呈的山东琴书 .....	138
灵巧多变的杂技魔术 .....	139

### 琴棋书画 ——去茶馆怡情

茶馆与江南丝竹 .....	142
大江南北棋茶馆 .....	143
绘画中的茶馆 .....	145
茶馆与中国书画 .....	146
茶馆与文房四宝 .....	148





## 联对唱和

### ——去茶馆观赏楹联

- 北京老舍茶馆 ..... 153
- 上海唐韵茶坊 ..... 154
- 杭州茶人之家 ..... 156
- 柳浪闻莺茶室 ..... 157
- 九江甘棠湖茶亭 ..... 158
- 重庆嘉陵江茶楼 ..... 159
- 台南品茶逸茗轩 ..... 161
- 广州茶楼陶陶居 ..... 162
- 茶联熠熠生辉 ..... 163

## 茶俗画卷

### ——去茶馆体验民俗风情

- 成都盖碗茶 ..... 167
- 闽粤功夫茶 ..... 168
- 兰州三炮台 ..... 170
- 周庄阿婆茶 ..... 171
- 上海元宝茶 ..... 173
- 大理三道茶 ..... 174
- 湖州咸茶 ..... 175
- 新疆天池品奶茶 ..... 176
- 拉萨甜茶 ..... 178

## 前卫新潮

### ——去茶馆触摸时尚

- 茶艺馆 ..... 182
- 自助式茶馆 ..... 184
- 红茶坊 ..... 185
- 陶吧·布吧·咖啡吧 ..... 187
- 音乐茶座 ..... 190

休闲茶坊 ..... 191

异国情调馆 ..... 193

综合型茶楼 ..... 196

## 茶食茶香

### ——去茶馆品尝风味小吃

- 茶食与茶艺馆 ..... 198
- 茶点与名茶馆 ..... 200
- 茶肴与茶宴馆 ..... 203
- 小吃与茶餐馆 ..... 206

## 延年益寿

### ——去茶馆养生

- 茶馆品茶与四季养生 ..... 210
- 茶馆品茶与聊天养生 ..... 211
- 茶馆品茶与音乐养生 ..... 213
- 茶馆品茶与旅游养生 ..... 214
- 茶馆品茶与怡情养生 ..... 215
- 茶馆品茶与雅玩养生 ..... 216
- 茶馆品茶与茶品养生 ..... 217
- 养生保健茶 ..... 218
- 养生美容茶 ..... 222
- 养生减肥茶 ..... 224

## 博物生辉

### ——去茶馆觅宝

- 上海颐和茶馆 ..... 227
- 上海老房子茶馆 ..... 230
- 上海嘉茗轩茶艺馆 ..... 231
- 上海故园茶馆 ..... 231
- 老上海茶馆 ..... 233



上海泰和茶馆 ..... 234  
 成都顺兴老茶馆 ..... 235  
 雅安雅州茶府 ..... 236  
 芜湖陆和村茶馆 ..... 237  
 杭州和茶馆 ..... 239  
 重庆十八梯茶馆 ..... 240

**收藏沙龙**  
**——去茶馆交流**

邮票上的茶馆 ..... 243  
 名片上的茶馆 ..... 244  
 简介上的茶馆 ..... 246  
 茶馆的请柬 ..... 247  
 茶馆的贺卡 ..... 249  
 茶馆的书签 ..... 251  
 茶馆的茶券 ..... 253

**超逸脱俗**  
**——去茶馆品竹**

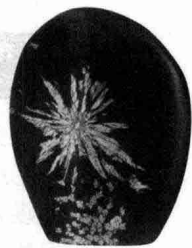
云栖竹径 ..... 257  
 安吉傣家竹楼 ..... 258  
 成都望江楼 ..... 260

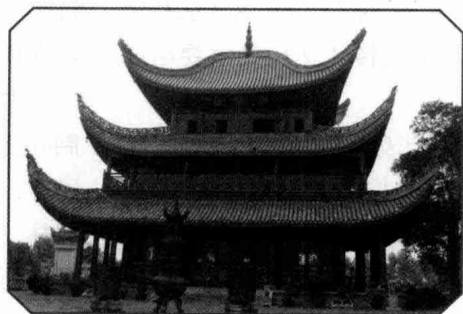
武夷茶观 ..... 261  
 东安公园翠竹楼 ..... 262  
 都市里的竹林深处 ..... 263

**附录**  
**中国历代茶馆**

茶馆的起源 ..... 266  
 唐代的茶馆 ..... 267  
 宋代的茶馆 ..... 268  
 元明时期的茶馆 ..... 270  
 清代和近代的茶馆 ..... 273

参考文献  
 后记





# 亭台楼阁

—— 去茶馆访古

中

國

茶

館





中国建筑伴随着古老的中华文明，有着近5000年延续不断的历史。早在殷商时代中国就建造了大规模的宫室和陵墓，在其后数千年的历史发展中，中国建筑取得了很高的技术和艺术成就，形成了风格独具的建筑体系。中国建筑是中华民族科学技术、艺术才能和审美情趣的结晶，是中国传统文化的重要组成部分。

中国古代建筑以木结构为主体，形成了完备的木构架系统，它的基本艺术造型特点来自结构本身，利用木构架的组合、形状及材料本身的质感等艺术加工，达到建筑的功能、结构和艺术的统一，创造出丰富多彩的艺术形象。中国古代建筑注重群体组合，具有独特的群体组合形式，形成以“院”为单位的组合体，大大增加了建筑的整体性魅力。院的尺度、空间形式常常形成变化序列，有主从，又有韵律，既有宫殿建筑严整的对称布局，也有园林、住宅建筑灵活的非对称布局，使建筑群既严整又灵活，既变化又和谐。

中国建筑运用自己独特的装饰手法，采用石雕、木雕、砖雕、金属件、镏金、贴金、壁画、彩绘、琉璃、镶嵌、织物、编竹等多种手段，利用油漆和各种矿物颜料以及金箔的光泽造成或鲜艳浓丽，或淡雅朴素的视觉效果，大大增强了建筑体的艺术魅力。中国建筑室内布局和装饰方式也有鲜明的个性。室内间隔多用隔扇、门、罩、屏等便于安装、拆卸的活动构筑物，能够任意划分，随时改变，自由灵活地分隔空间，增加室内空间的层次和深度。在室内装饰方面，运用精美的家具，隽永的雕刻和书画作品以增添室内的典雅和华丽。

中国古代建筑善于巧妙地利用自然环境，使建筑取得丰富的艺术效果，如园林建筑要根

据地形的特点进行设计，布局上要求同大自然近似，园林内叠山掘池、种花植木，以求建筑同大自然和谐一致。中国建筑既注重继承传统的形制和风格，又注意借鉴国外的建筑风格和特色，既吸取传统建筑艺术，又运用现代的建筑技术，追求新的功能和新的造型，力求建筑艺术和风格的多元化和丰富性。

中国建筑艺术琳琅满目，美不胜收，如規制齐整的名城、巍峨雄壮的宫殿、素朴淡雅的民居、雍容华贵的皇家苑囿、绰约多姿的江南园林、壮美华丽的陵墓、千姿百态的桥梁、玲珑精巧的亭台楼阁、宏伟圣洁的佛寺道观以及雄劲的佛塔和精美的石窟等。这些丰富多样的建筑艺术品种，构成了中国绚丽无比、蔚为大观的建筑艺苑，显示出中国建筑文化高度的审美意义和科学价值。像长城、颐和园、十三陵、中山陵、苏州园林、武汉黄鹤楼、南昌滕王阁，则已成为名闻中外的名胜奇观，赢得无数中外游客流连忘返，叹为观止。

茶馆是以营业为目的，供客人饮茶的场所，而各类相宜的建筑物（尤其是亭台楼阁）就自然地成了它的载体。不论是古建筑，还是仿古建筑；不论是园林，还是民居，只要环境清幽，交通便利，选址恰当，能确保经营的可行性，就可以开设茶馆。于是，自然而然地，茶馆文化中就蕴涵了建筑文化和古代历史的诸多元素。尤其是今天，人们去茶馆品茶，少不了要对茶馆的环境进行一番体察品评，这不仅包括茶馆所处的地域风情、自然景色、节令气候等各个方面，还包括人工设施，如建筑物、园林，以及茶馆的整体布局、室内布置、物品陈设等，而这些都是建筑文化和古代历史的范畴。同时，它也是茶馆文化的重要组成部分。

## 天水一色岳阳楼

楼阁是我国古代的一种传统建筑，“楼，重房也”；“阁，楼也”。这就是说，楼阁一般都是两层或两层以上的建筑，且都以木质为主要结构。在我国古代，不管是佛、道、儒等宗教门派，还是皇家贵族，都把楼阁看做神圣、尊贵和威严的象征。在众多楼阁中用于观景、赏景的很多，分布也很广，南方有，北方也有，但是南方居多。这些楼阁多临水而建，湖光山色，明媚多姿，景色秀美。所以，这些楼阁也是文人雅士经常汇聚之所，许多文学名篇也因这些楼阁而诞生，而这些楼阁也因这些文章的流传而声名远扬。比较有代表性的当然要数江南三大名楼——滕王阁、黄鹤楼和岳阳楼了。

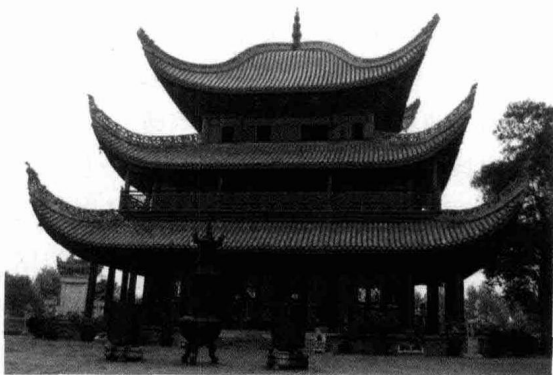
当你来到岳阳楼公园门口，首先映入眼帘的是一幅黑底蓝字对联“洞庭天下水，岳阳天下楼”。它高度概括了风光秀丽的洞庭水和千古名楼的景观。穿过古老高大的城门，左边是假山和碑廊二景，碑廊为1984年大修时所增刻，分为记事碑、古代碑刻、今人碑、杂碑四栏陈列。

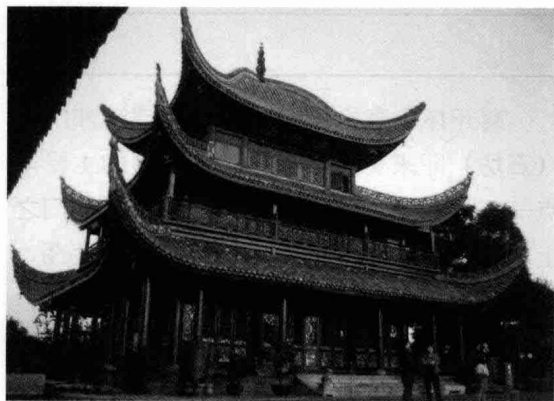
从石碑折回、来到城门洞口，过城门，下石梯，到水边一个平台，此台是三国时期吴国大将鲁肃点兵发令的“点将台”。它是215年鲁肃为了对抗驻守荆州的蜀国大将关羽所修建的阅兵台，当时称为阅军楼。据记载，这就是岳阳楼最早的原型，也是江南三大名楼修建年代最久远的楼阁。点将台南侧不远有一系铁链的大铁枷和有朱德题词的“怀甫亭”。大铁枷据说是拦江御敌用的；“怀甫亭”是岳阳人民为了纪念流落巴陵、穷困潦倒之际，仍为岳阳写下了《登岳阳楼》等不朽诗篇并最终卒于岳阳的唐代大诗人杜甫而修建的。

离开怀甫亭拾级而上，过了“潇湘门”（石坊）即来可登临到岳阳楼公园的主要景点——岳阳楼。岳阳楼踞于岳阳古城的西门之上，凭栏西望洞庭湖，水天一色，浩浩荡荡，令人心旷神怡。岳阳楼构制独特，风格奇异，共三层、飞檐、盔顶、纯木结构。全楼高达21.35米，平面呈长方形，宽17.2米，进深15.6米，占地251平方米。楼中四柱直耸，楼顶檐牙高啄，金碧辉煌，远远而瞭，恰似一只凌空欲飞的鲲鹏，尤显雄伟壮丽。

岳阳楼是以三国“鲁肃阅军楼”为基础，一代代沿袭发展而来。唐朝以前，其功能主要在于军事上。自唐朝始，岳阳楼便逐渐成为历代游客和风流韵士游览观光，吟诗作赋的胜地。唐玄宗开元四年（716），堪称“燕汗大手笔”的中书令张说被贬官岳阳，次年，张说便在鲁肃的阅军楼旧址上重建了一座楼阁。此时的巴陵城已改为岳阳城，巴陵城楼也随之称为岳阳楼了。张说寄情山水，常与文人墨客登楼赋诗。以后，还有李白、杜甫、李商隐、李群玉等大诗人接踵而来，写下了众多名篇佳句，给岳阳楼增添了一层又一层的浮厚的文化意蕴。

北宋庆历四年（1044），大臣滕子京受排





挤，被贬岳州后，重修了岳阳楼。岳阳楼真正闻名于天下是在滕子京重修、范仲淹作《岳阳楼记》以后。滕子京无愧为一位具有远见卓识的名臣，他认为“楼观非有文字称记者不为久，文字非出于雄才巨卿者不成著”。于是，他便请当时的大文学家范仲淹写下了名传千古的《岳阳楼记》。斯文一出，广为传诵，虽只有寥寥369字，但其内容之博大，哲理之精深，气势之磅礴，语言之铿锵，真可谓匠心独运，堪称绝笔。其中尤以“先天下之忧而忧，后天下之乐而乐”一句成为千古名言。自此，岳阳楼更是名扬中外。以后历朝历代的诗人作家在此留下了大量优美的诗文。如虞集、杨维桢，杨荃、李东阳、何景明、袁枚、姚鼐等都曾先后登楼吟咏。

在岳阳楼1000余年的历史中，几经风雨沧桑，屡毁屡建，有史可查的修葺共30余次。最近一次大修是在1983年，大修后完全保持了其建筑结构的原貌，威武雄壮，金碧辉煌。整座楼体，工艺精巧，造型端庄，其建筑和风格可概括为“纯木、四柱、三层、飞檐”。中间4根各周长1.43米的楠木承受楼体大部分重力，以12根廊柱作内围支撑二楼，周围绕以20根柱，彼此牵制，门缝对榫，结为整体。二楼檐下环以明廊，并装着“隔窗”、上半部嵌着玲珑剔透的窗棂，下半部镶有“裙版”。三楼用

“如意斗拱”层叠相衬，荷重承力，拱托楼顶，飞檐与楼顶用伞形转载负荷，造型奇伟，曲线流畅，陡而复翘，宛如古代将军的头盔，被称为盔顶。三层飞檐与楼顶，覆盖金黄色琉璃筒瓦。一眼望去，重檐鳌突，藻井琐窗，雕栋画梁，丹柱彩楹，金碧辉煌。整个岳阳楼的建筑，工艺精巧，造型优美，结构严谨，浑然天成。难能可贵的是它没有用一颗铁钉，没有用一道横梁，为我国古建筑所罕见。

岳阳楼内陈设别具特色。各层内悬挂历代名家撰写的楹联。三层楼各嵌有一幅《岳阳楼记》雕屏，一楼雕屏，是19世纪的复制品；二楼所嵌雕屏由12块紫檀木组成，为18世纪大书法家张照所写，字形方正，笔力雄浑；三楼所嵌雕屏是毛泽东书杜甫诗《登岳阳楼》，笔法雄健奔放，神形兼备。雕屏金光耀眼，熠熠生辉。此外，各楼层还悬挂着原有的木刻匾对，并增刻了古今名家吟咏岳阳楼的楹联。其中一楼有一幅长达102字的对联，上联为“一楼何奇？杜少陵五言绝唱，范希文两字关情，滕子京百废俱兴，吕纯阳三过必醉，诗耶、儒耶、吏耶、仙耶，前不见古人，使我沧然涕下！”下联为“诸君试看：洞庭湖南极潇湘，扬子江水通巫峡，巴陵山西来爽气，岳州城东道崖疆，潏者，流者，峙者，镇者，此中有真意，问谁领会得来？”而三楼一副短联，仅仅八个字：“水天一色，风月无边。”落款为“长庚李白”。

岳阳楼两侧的仙梅亭、三醉亭也值得欣赏。仙梅亭位于岳阳楼的南面，相传明朝崇祯年间重修岳阳楼挖掘地基时，掘出一块石板，石板洁白如玉，一面有一枝枯梅，若隐若现二十四萼，纹理苍劲，如仙家所画，人们以为是仙迹，便修一小亭，立石其中，以为纪念。三醉亭则位于北侧，传说八仙之一的吕洞宾曾



三次到岳阳神游、为这里秀美的山、水所迷，每次喝得酩酊大醉，1755年重修仙梅亭时，人们在醉酒的地方增修一亭谓“望仙阁”、1987年重修时改名为“三醉亭”。

岳阳楼公园内的“清心阁”，古色古香，游人到此饮茶，既可歇脚解渴，又可谈天说地。当地茶客有时也会兴致勃勃、自豪地向外地游客作介绍：素有“洞庭天下水，岳阳天下楼”盛誉的岳阳楼，雄踞于岳阳古城的西门之上，背靠岳阳城，鸟瞰洞庭湖。从三国至今，岳阳楼已走过1700年的漫长历程。岳阳楼是江南三大名楼中唯一幸存的文物，岳阳楼的文物价值和历史地位，与黄鹤楼、滕王阁不一样。岳阳楼承载着中国传统的儒家文化，而滕王阁是奢侈郡王享乐的阁楼，黄鹤楼则是道教故事引发出来的产物。

现在看到的岳阳楼，是江南三大名楼中唯一一个木质结构的建筑，它从清朝时期重修后，历经百余年加之几十年的战乱仍能够昂然挺立。虽说楼的高度仅有21.35米，比滕王阁和黄鹤楼的规模小得多，但是这个屹立在洞庭湖边上的古代建筑，也可以说是江南三大名楼中唯一保留完好的彰显中国古代传统建筑风格的楼阁。

在“清心阁”品茶，也许还可以听到一个故事：现在岳阳楼的一层和二层大厅中各镶嵌

着一块用紫檀木雕刻的《岳阳楼记》。但为什么一个楼里要放两块同样文章的碑刻呢？

据说，《岳阳楼记》是清代乾隆年间大书法家张照的手笔，其书法、雕刻加之上乘的木质，堪称世间佳品。后来当地有一位擅长书法的县官，为了显示自己，想借岳阳楼和范仲淹的这篇文章而使自己能够名垂青史，便模仿了张照的笔迹，重新抄写了一篇《岳阳楼记》，也刻在质地相同的木板上，就连字体的大小、形状也与张照的《岳阳楼记》一模一样。但是刻字匠对县官的这种偷梁换柱的行为心怀不满，而又不敢违抗，便将其中“居庙堂之高则忧其民”中“居”字的一撇故意刻得很细，使其与正常的字区分开。野心的县官把张照的《岳阳楼记》拆下来，换上自己的，然后将张照的手书放在船上试图运往别处，不料船行至洞庭湖中时，风浪大作，船翻于湖中，县官和张照手书的《岳阳楼记》碑刻均落入水中，野心县官被淹死。后在洞庭湖的淤泥中人们打捞上来了张照的《岳阳楼记》，因其雕刻于上乘的木质之上，张照的手书没有因水泡受到太大的损坏。由于县官和张照的两块《岳阳楼记》的笔迹太相似了，都可视为书法之珍品，所以真假两块《岳阳楼记》的碑刻就同时挂在岳阳楼的一层和二层了。

## 名满天下滕王阁

滕王阁坐落在南昌赣江东岸，建筑规模很大，阁高九丈，共三层。贞观十三年（639）六月，唐高祖李渊第22子、唐太宗李世民之弟李元婴受封为滕王，后迁洪洲（南昌）任都督。据说李元婴唯一的建树就是在唐永徽四年（653）于城西赣江之滨营建起一座楼台，并以其封号命名“滕王阁”。滕王阁建成之后，

即成为达官贵人们上元观灯、春日赏花、夏日纳凉、重九登高、冬日赏雪、阁中品茶、聚餐饮酒、听琴观画之场所。

滕王阁修成22年之后，即唐上元二年（675），洪州都督阎伯屿在此大宴宾客，著名青年文学家王勃应邀登阁赴宴，并写下了脍炙人口的《滕王阁序》。滕王阁因王勃的《秋



日登洪府滕王阁饯别序》（即《滕王阁序》）名扬四海，序也因阁流芳百世。“飞阁流丹，下临无地”、“落霞与孤鹜齐飞，秋水共长天一色。”这是王勃盛赞滕王阁的名句。继王勃之后，唐代的王绪写了《滕王阁赋》，王仲舒写了《滕王阁记》，史书上称为“三王记滕阁”，成为佳话。大文学家韩愈也撰文：“江南多临观之美，而滕王阁独为第一，有瑰丽绝特之称。”故有“江西第一楼”之誉。南昌古城也因此平添了不少文采风流。

滕王阁饱经沧桑，历史上屡毁屡建达28次之多，世所罕见。1983年10月1日正式开始了第29次滕王阁的重修工作，1989年落成。新阁共9层，高57.5米，面积1.5万平方米，是一座大型的仿宋建筑，也是江南三大名楼中最高的楼阁。整座建筑，碧瓦丹柱，雕梁画栋，绣户绮窗，斗拱重檐，宫灯祥照，书画满堂，再现了大文学家韩愈赞誉的瑰伟绝特的气势和风采。

现在的滕王阁整体布局已发生巨大的变化，它在南昌城西形成了一片规模宏大、配套设施齐全的仿古建筑群落。从东面榕门路口进入，可看到一座高大的四柱七楼宋式彩绘大牌楼，往里50米，穿过一排碧瓦丹柱的仿古店铺街，便进入了滕王阁景区，宽阔的阁前广场衬托着一座巍峨耸立的楼阁——滕王阁。这是根据古建筑大师梁思成1942年所绘草图，并参照

“天籟阁”所藏宋画《滕王阁》修建而成。下部是象征古城墙的大台座，约11米高，台座之上取“明三暗七”格式，其两翼为对称的一级高台，高台上部为游廊，游廊南端为“压江”亭，北端为“挹翠”亭。主体建筑丹柱碧瓦，画栋飞檐，斗拱层叠，门窗剔透，其立面似一个倚天耸立的“山”字，而平面则如一只展翅欲飞的大鲲鹏。

滕王阁历来是文人雅士吟诗作赋、歌舞宴筵的场所，因此，新建的滕王阁内陈设无不突出文化楼阁的特征。

步入新阁，仿佛置身于一座以滕王阁为主题的艺术殿堂。第一层为明层，有回廊环绕。抱厦正门，潇洒秀逸的巨幅楹联“落霞与孤鹜齐飞，秋水共长天一色”赫然在目。这是毛泽东生前手书的真迹。在第一层正厅有一表现王勃创作《滕王阁序》的大型汉白玉浮雕《时来风送滕王阁》，巧妙地将滕王阁的动人传说与历史事实融为一体，再现了“初唐四杰”之首王勃之风仪神采。

第二层为暗层，正厅是大型工笔重彩丙烯壁画《人杰图》，绘有自秦至明的80位独领风骚的江西名人。

第三层为类似第一层的明层，分外厅和内厅。大门两侧，陈列着十八般兵器。正中屏壁饰有取材于《还魂记》的丙烯画《临川梦》，以简约的线条和梦的形式，表现封建藩篱下少男少女的爱的觉醒。内厅为古宴厅。陈列有红木家具、青铜文物复制品和青铜浮雕《唐伎乐图》。相传明太祖朱元璋在鄱阳湖大败陈友谅后，曾在此大摆盛宴，犒师庆功。

第四层为类似第二层的暗层。西小厅陈列今人书画。正厅是气势磅礴的大型丙烯壁画《地灵图》将大庾岭的葱茏、井冈山的险峻、三清山的雄奇、龙虎山的神秘、匡庐山的绰约

多姿和鄱阳湖的浩淼壮阔等江西山川精华尽收其中，与《人杰图》堪称双璧，令人叹为观止。

第五层又为明层，是凭栏骋目的最佳处。南北耳厅分别设有翰墨室、丹青室，可供过往名人文士、丹青高手即兴挥毫，泼墨染彩。外厅饰有苏东坡手书铜镜《滕王阁序》全文，其沉雄凝重的书法艺术与王勃的锦心绣口，珠联璧合。

第六层虽为暗层，却与二、四两层不同。正中为玉兰天井，天棚为斗拱藻井。西首为滕王阁独有的古戏台。台两侧陈列着湖北出土的楚国曾侯乙墓的乐器复制品，其中有编钟、编磬、建鼓、双凤虎座鼓、二十五弦古瑟等。艺术家们在这里轮番演出唐舞宋歌，反映了李唐盛世的升平气象和滕王阁歌舞兴阁的历史传统。从而使这个大厅仿古歌舞表演的艺术氛围更加浓厚。

在阁的第六层东西两面，各挂着写有贴金的“滕王阁”三字的大匾，也是宋代大文学家苏轼的墨迹。其余匾额、楹联，或集古人书法精华，或为当今名家珍品，各类大型壁画、浮

雕，均体现“物华天宝”，“人杰地灵”的主题。

阁的三个明层四周，均建有平座栏杆，以供游人远眺。登阁纵览，春风秋月尽收眼底，近可见仿古商业街迂回曲折，错落有致，西侧赣江、抚江浩浩汇流，远处长天万里，西山横翠，南浦飞云，长桥卧波，令人心旷神怡。

第七层为最高层，安装水电通风设施，游人不能登临。

高台下还有两层。殿宇式大厅，空间显豁，视野开阔，装饰精美。分别为书画、工艺品展厅、歌舞厅、酒吧、游艺厅、录像厅、茶社等娱乐场所。

豫章茶社，又名落霞厅，中国古典式装饰风格，白色瓷砖地面，土黄色消音墙裙，蛋青色弹塑墙面，镂空方格吊顶，中镶造型各异的宫灯。南面的舞台和北面两厢的雅座均为篷船造型，富有江南水乡的意趣。中间摆放着红漆方桌靠椅。两侧是开水房和茶点小卖部。整个大厅，充满民间茶肆的韵味，格调古朴高雅，是游人品尝佳茗，欣赏清唱、评弹、评书的佳境。

## 嘉兴南湖烟雨楼



南湖位于浙江嘉兴，为浙江三大名湖之一，以烟雨风光著称于世。水面开阔，波光粼粼，淡水碧林相映成画，霪雨霏霏时，湖面薄雾如纱，富有诗意。南湖湖面624亩，其中湖心岛占地约18亩，岛上有以烟雨楼为主体的古园林建筑群。除主体建筑烟雨楼外，还有清晖堂、乾隆御碑亭、观音阁、鱼乐园、宝梅亭、来许亭、鉴亭、钓鳌矶、八景碑、硅化石等十多个景点，另外还有米芾、苏轼、吴昌硕、吴镇、彭玉麟等书画家真迹石刻。烟雨楼重檐飞翼，典雅古朴。楼周围亭阁、长廊、假山、花





台，疏密相间，错落有致。湖中有池，岛中有堤，体现了中国造园艺术风格。

烟雨楼始建于五代后晋年间（936~947），初位于南湖之滨，明嘉靖二十六年（1548），疏浚市河，所挖河泥填入湖中，遂成湖心岛，次年移楼于岛上，从此这里被称为“小瀛洲”。现楼为1918年重建，素以“微雨欲来，轻烟满湖，登楼远眺，苍茫迷蒙”的景色著称于世，并取名于唐代诗人杜牧的诗句“南朝四百八十寺，多少楼台烟雨中”。楼四周短墙曲栏围绕，四面长堤回环，入口处为清晖堂，门外北侧墙上嵌有“烟雨楼”石碑。“烟雨楼”三个大字是清顺治年间书法家冀应龙的手迹，笔力遒劲、气韵朴茂。乾隆帝深喜是园，爱其名之诗意，曾六次下江南，八次到南湖，先后赋诗14首。堂后和烟雨楼正楼东南侧各有一座乾隆帝题诗的“御碑亭”。

清晖堂旧时有匾“六龙曾驻”，是清同治四年（1865）赞颂乾隆帝南巡所建的，作为一座门厅的“清晖堂”，其左右各有配间，南厢房称“菱香水榭”，原来是文人雅士聚会的地方，他们在这里品茗，赏湖景，看菱花，楼景湖景、茶香菱香，悠然如神仙，所以题门匾“小蓬莱”。北厢房“菰云籟”，现是贵宾接待室。

烟雨楼正楼高约20米，面积640平方米，

五楹二层、重檐翘角、雕梁画栋，朱柱明窗，上下均有回廊，气势非凡。楼前檐悬董必武所书“烟雨楼”匾额，楼下正厅楹联，上联为“烟雨楼台，革命萌生，此间曾着星星火”；下联为“风云世界，逢春蛰起，到处皆闻殷殷雷”，也为董必武所书。楼中还有许多石刻，其中有宋代苏轼、黄庭坚、米芾的题刻，元代吴镇竹画刻石，近代吴昌硕所书的墓志铭碑刻等较为著名。烟雨楼后，假山巧峙，花木扶疏。假山西北，亭阁错落排列，回廊曲径相连，玲珑精致，各具情趣。

烟雨楼曾先后在楼下、楼上开设茶室。茶室内，高悬典雅宫灯，张挂名人字画；八仙桌，光鉴照人，四方客，悠闲自在。登楼品茗，可眺望南湖风光。如果恰逢雨天，南湖细雨霏霏，湖上蒙蒙一片，景色全在烟雾之中，真可谓烟雨满楼，如置身于琼楼玉宇之中，难怪有人将这里誉为“蓬莱仙境”。假若晴天观湖，则也别有情趣，湖面水气升腾，有烟雾满湖之感。夏日可以倚栏远眺，湖中接天莲叶无穷碧；秋日赏景，碧湖、青菱、绿水、红船，交相辉映。“万福桥”是连接岛上荷花池和南湖的一座石拱桥，站在桥的一侧，可以仰视烟雨楼，只见在红墙、绿树、朱柱、碧瓦衬托下的烟雨楼显得更加雄伟壮观。在万福桥的西边临湖一带还设有露天茶座。这里也是游人品茗、观景极佳之处。



## 西泠印社四照阁

杭州的茶室，遍布风景区各处，风格大同小异，又因所处不同景点而各有特色，临湖、依山、居高、凭栏，风物自不一般。如不是雨天，室内、室外、草坪、树下，均能设座。客人落座，绿茶一杯，其余无非是瓜子糖果之类。只是有一个点心——西湖藕粉，是杭州茶

室的又一特色。吃的时候，用开水冲开调拌好，撒一把糖桂花，搁上调羹，小小一碗，别具优雅。

西泠印社社址在西湖孤山南坡，它是我国研究金石篆刻的著名学术团体，吴昌硕为首任社长。这里原是清代皇帝行宫的花园，其间有