



顶级设计空间
TOP DESIGN SPACE

主编 张青萍 · *id+c* 《室内设计与装修》杂志社

潮流商铺
FASHION
STORES

专卖店 & 商业展示
STORES & COMMERCE SHOWS

中国林业出版社

顶级设计空间
TOP DESIGN SPACE

主编 张青萍 · *id+c* 《室内设计与装修》杂志社

潮流商铺
FASHION
STORES

专卖店 & 商业展示
STORES & COMMERCE SHOWS

图书在版编目 (CIP) 数据

潮流商铺: 汉英对照 / 张青萍主编. — 北京: 中国林业出版社, 2010.3 (顶级设计空间; 2)

ISBN 978-7-5038-5797-3

I. ①纯… II. ①张… III. ①商店—室内设计: 空间设计—图集 IV. ①TU247.2-64

中国版本图书馆CIP数据核字(2010)第034485号

主编: 张青萍

编委: 孔新民、贾陈陈、许科、李钢、吴韵、竺智、曾丽娴

责任编辑: 纪亮

英文翻译: 董君、梅建平、牛晓霆、万毅、赵强

出版: 中国林业出版社

(100009 北京西城区德内大街刘海胡同 7 号)

网址: www.cfph.com.cn

E-mail: cfphz@public.bta.net.cn

电话: (010) 83223051

发行: 新华书店

印刷: 恒美印务(广州)有限公司

版次: 2010年4月第1版

印次: 2010年4月第1次

开本: 230mm × 300mm

印张: 32

字数: 360千字

定价: 248.00元

设计进行时

中国改革开放30年，室内设计行业行进到今天，也已经有了无计其数的变化、发展和积累，30年的思考、30年的实践、30年的进步，也造就了这30年的成绩。

我们好似在进行着一场接力赛，祖先把中华民族灿烂的文化一代代地传承到21世纪，我们有责任将这份优秀的遗产倍加珍藏以传给后代。我们所面临的挑战是拿什么当代的室内文化馈赠后人？但其实这30年中由于电子技术的普及和信息的迅速传播和交换，设计已出现国际化、同一化的倾向，与此同时引起了传统性、地域性和个性差异的不断丧失，又有由于社会追求物质与功能价值的同时造成对精神和文化价值的忽视，我们已找不到回头的路。但不管历史结论会如何，我们这代人是努力的、勤奋的，是不断地用自己的智慧为中国室内设计行业进步奉献着的。

总的看来，21世纪的室内设计发展有以下倾向和趋势：

倡导绿色设计

人类起源于自然，其间虽曾摆脱过自然，但最终还是要以全新的面目去回归于自然。如此轮回恰恰历史地、辩证地道出了人与自然关系的变化。如今的人们，特别是生活在大城市里的人离大自然已越来越远了，于是人们特别希望在室内再现一些大自然的情景，以求得哪怕是暂时地、局部地享受。作为设计师一方面尽可能地创造出生态环境，让人们最大限度地接近自然，另一方面须有环保意识，努力去提高设计中的健康因素，以满足人们在生理和心理上的需要。

室内设计中的健康设计充分利用自然或仿自然的因素，为人们提供生活舒适的空间。室内的色彩、照明及功能空间的弹性分割，都应该在满足其基本功能的基础上，尽可能充分利用自然能源。尤其是提倡对绿色装饰材料 and 绿色照明材料的运用，同时注重社会心理学的研究。绿色设计本着以下几个原则：

①设计上使用最少的材料，少浪费应节约的资源、能源，力戒奢靡；②尽量多采用污染少，环保性能强，安全可靠的材料；③符合人体工程学的要求，讲求空间上比例与尺度，避免使人感到压抑或繁琐；④设计应以人为本，满足人的本质需要。

运用高科技手段

科技进步影响着人类生活的方方面面，现代科技的发展为人类的衣食住行提供了很多方便，它可以使居住环境更加符合人们的意愿。因此，在设计中提高科技含量，创造高效率、高功能、高质量室内生活环境的要求已愈加鲜明。

在本世纪，楼宇的智能化将逐步实现。建筑智能化就是将结构、设备、服务运营及相互关系进行全面综合配置，从而达到最佳的组合程度，使建筑具有高效率、高功能和舒适性。单从自动化来看，就是实现建筑设备自动化、办公自动化和通讯自动化。建筑智能化并非仅仅针对大楼宇，还会迅速走向寻常百姓家。住宅中自动防盗报警，自动调温、调湿、自动除尘、调节灯光亮度、自动控制炊事用具等，如今也已成为事实。

注重设计的系统性

在这个日新月异、急剧变化的时代，系统地看待问题和解决问题是当代人的特质。站在现代与历史之间的人们既希望从传统中找回精神的家园，以弥补快速发展带来的心理失落与不安；同时又满怀着激情和野心试图运用当代技术和审美重新诠释历史，使之适应现代生活。系统的眼光可使我们将面临的室内设计浅层次问题渗透到更深的层次方面加以科学、综合地解决。这样的设计系统性包括环境学、生态学、经济学、系统论、方法论、控制论、统筹学、管理学及有关室内设计方面的政策法规、标准规范等方面的内容。

室内设计系统是指应用系统的观点和方法，将室内设计的内容、要素，相关的领域和环节，以及室内设计的程序予以统筹而形成的一个框架体系。从与其相关部分的关系和进行的程序来分析，可理解为有横向设计系统和纵向设计系统两个方面。横向系统设计表现为在设计过程中所涉及到的如生理学、心理学、行为科学、人体工程学、材料学、声学、光学、经济学等诸多因素；纵向系统设计表现为对设计实现过程中所有历程的考虑。概括而言，横向系统设计强调相关与联系；纵向系统设计强调过程与变化。

无论将来的室内设计如何发展，它都必然在一个更光泛、更全面的系统里科学地伸展，设计师也必将持有这种科学的态度和掌握这类理性的方法而从事设计。

本系列图书刊登的是近年来一些顶级的设计作品，它们或多或少的反映的是当下室内设计师的思考和当前技术背景下的实践。30年告了一个段落，下一个30年又将开始，我们已走上新的征程，设计永远是进行时。愿这套书的出版能得到业界的认可和赞扬！

南京林业大学 风景园林学院副院长、教授
id+c《室内设计与装修》杂志主编 张青萍
2010.3.1草于南京



专卖店

1. Club Designer旗舰店	8
2. Ayres商店	16
3. Asobio上海旗舰店	22
4. 香港镇金店	28
5. 和成卫浴广州旗舰店	34
6. Galeries Lafayette店铺	42
7. Kiki 2专卖店	48
8. Geometry男装专卖店	54
9. 韩国某服饰店	60
10. Jean-Patou香水店	70
11. Bastard旗舰店	74
12. Novo 北京服装店	82
13. Novo上海服装店	86
14. Custo巴塞罗那店	90
15. Villa Moda巴林店	94
16. 杭州浪漫一身	100
17. 捷安特女性旗舰店	106
18. Kymyka鞋包店	110
19. Pamper Heiress旗舰店	114
20. Baci & Abbracci 旗舰店	120
21. Panel life全新概念店	124
22. MMM专卖店	130

23. 上海蒲蒲兰绘本馆	134
24. Mami品牌旗舰店	140
25. One2free旗舰店	146
26. Vilasofa旗舰店设计	152
27. Linden Apotheke药店	158
28. s.Oliver形象概念店铺	164
29. Asobio店铺设计	172
30. SSSP 唱片连锁店	178
31. 芭比上海旗舰店	182

商业展示

32. 上海空间美学馆	194
33. Isolec时尚生活馆	202
34. 开元食品展示中心	210
35. Vitra家具零售商店设计	216
36. 广州本田企业形象展示厅	224
37. 北京木皇家具	230
38. Lcx百货公司	238
39. 雪铁龙C_42巴黎旗舰店	244
40. 弘第厨具台北展馆	252



Stores

1.CLUB DESIGNER	8
2.INTERIOR DESIGN OF AYRES STORE	16
3.ASOBIO FLAGSHIP STORE.....	22
4.DESIGN OF JUSTGOLD	28
5.HCG FLAGSHIP IN GUANGZHOU	34
6.GALERIES LAFAYETTE SHOP	42
7.INTERIOR DESIGN OF KIKI 2 SHOP.....	48
8.A MEN'S MONOPOLIZED STORE.....	54
9.ANN DEMEULEMEESTER'S SHOP.....	60
10.JEAN-PATOU PERFUME SHOP.....	70
11.BASTARD FLAGSHIP SHOP	74
12.NOVO SHOPS IN BEIJING.....	82
13.NOVO SHOPS IN SHANGHAI.....	86
14.CUSTO SHOP'S DESIGN IN BARCELONA	90
15.VILLA MODA IN BAHRAIN	94
16.NO.3 BRANCH OF ROMANCE	100
17.SPACE DESIGN IN GIANT SHOP	106
18.THE PIPE SHOW	110
19.PAMPER HEIRESS.....	114
20.BACI ABBRACCI.....	120
21.COMBINATION OF SIMPLICITY AND FASHION.....	124
22.MAISON MARTIN MARGIELA.....	130

23.POPLAR KID'S REPUBLIC.....	134
24.MARNI FLAGSHIP	140
25.ONE2FREE FLAGSHIP SHOP.....	146
26.VILASOFA FLAGSHIP STORE.....	152
27.LINDEN APOTHEKE.....	158
28.LINE ELEMENTSLINDEN IN S.OLIVER	164
29.ASOBIO SHOP IN SHANGHAI	172
30.SIRIUS SMART SOUNDS PRAGUE	178
31.BARBIE FLAGSHIP STORE	182

Commerce Shows

32.H.N.LIN DESIGN CENTRE IN SHANGHAI	194
33.Isolé FASHION + FOOD + LIFESTYLE	202
34.KAI YUAN FOOD COMPANY	210
35.VITRA STORE	216
36.HONDA EXHIBITION HALL.....	224
37.DESIGN JOYS IN MORALE FURNITURE	230
38.LCX DEPARTMENT STORE.....	238
39.C_42 CITROEN FLAGSHIP SHOWROOM	244
40.HOME DELUXE TAIPEI SHOWROOM.....	252

STO

专卖店

REES

CLUB DESIGNER Club Designer旗舰店



01

【坐落地点】中国台湾台北市大安路一段133号1楼；【面积】238 m²

【设计】李玮珉；【设计公司】LWMA李玮珉建筑师事务所

【主要建材】墨镜、镜面不锈钢、盘多魔地板、皮革、灯泡、透光深紫马赛克、玻璃

【摄影】李国民

设计师巧妙地运用了灯泡作为一楼外观空间元素的一部分，特别量身订制珍珠玻璃外壳灯泡镶嵌在黑墙上，带有复古感亦能透过设计安排之后的灯光明灭，呈现该店的时尚讯息。外立面并未被灯泡墙完全遮挡，半幅的玻璃墙面让室内空间的LED主墙面恰好与外面的灯泡墙在同一个平面上衔接，室内与室外融合在一起。设计师采用反向思考的方式呈现设计概念，将所有的客户遮蔽，在街上几乎看不到店内的活动，只看得到品牌形象。

室内整体以墨镜为主，一层的天花全部为镜面不锈钢，拉伸了原本不高的空间。天花线条一直延续至楼梯的主墙面，并转换为柜台后方凹凸的机能柜，成为利落的空间元素。一层的LED主墙一直延续到地下一层，LED的排列方式随时转化，优雅的菱格纹可以变幻成其他各种店主需要的花纹。

地下一层在设计手法上较活泼。透光深紫马赛克与柱的元素相结合，通过墨镜及镜面的反射，使其更有延伸的张力。镶嵌在黑镜后的光纤条变换成各种颜色，跳动在空间中，无形中分隔了不同的品牌。空间中深凹的红色凹洞暗示更衣室的入口，楼梯左侧银紫色拉帘、弹性区隔的VIP区及展示区，搭配全室略带紫灰的地板，让Club Designer散发出无与伦比的时尚吸引力。

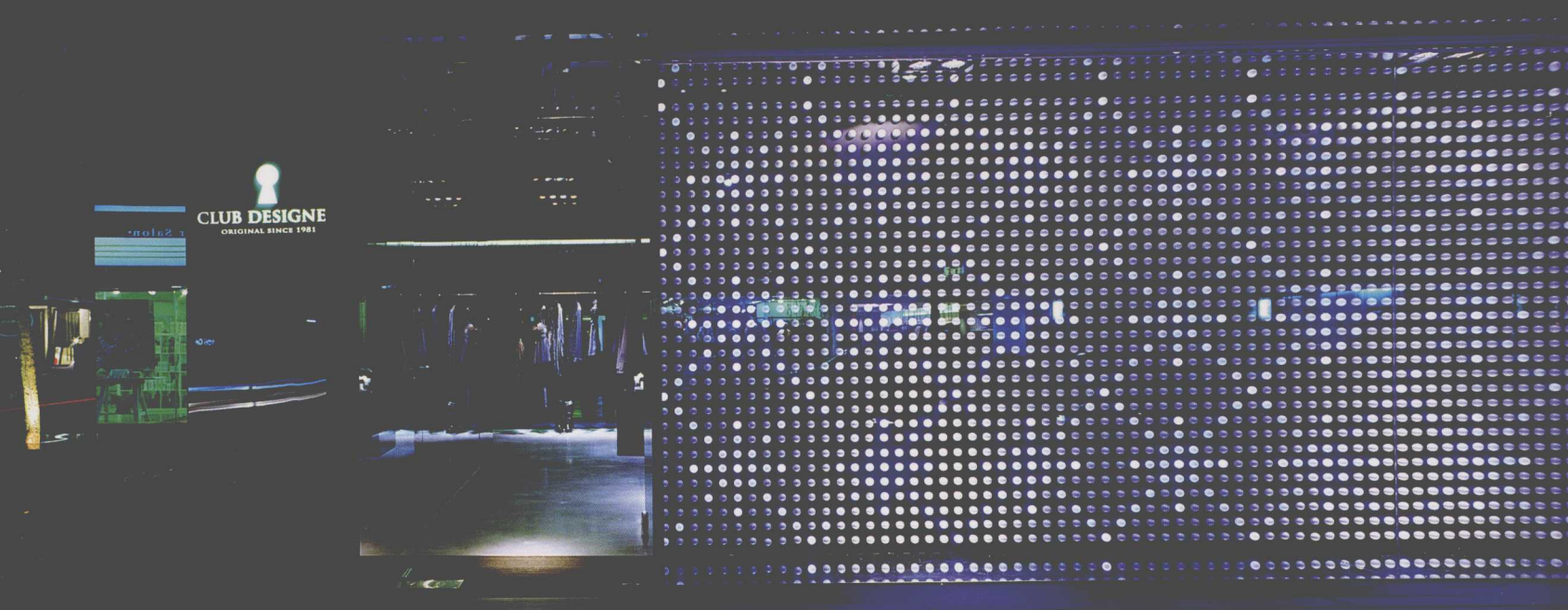
Designers skillfully used the lamp as a part of the first floor of the appearance of space elements, in particular, tailored pearl inlaid in black glass bulb shell wall, with a retro feel can also arrange, through the design after the lights flicker, showing the store fashion message. Light bulb wall facade has not been completely blocked, demi glass wall so that interior space of the main wall LED light bulb with the outside wall exactly in the same plane convergence, indoor and outdoor together. Designers to reverse ways of thinking presented the design concept, all customer shelter on the street hardly see the store's activity, only its brand image.

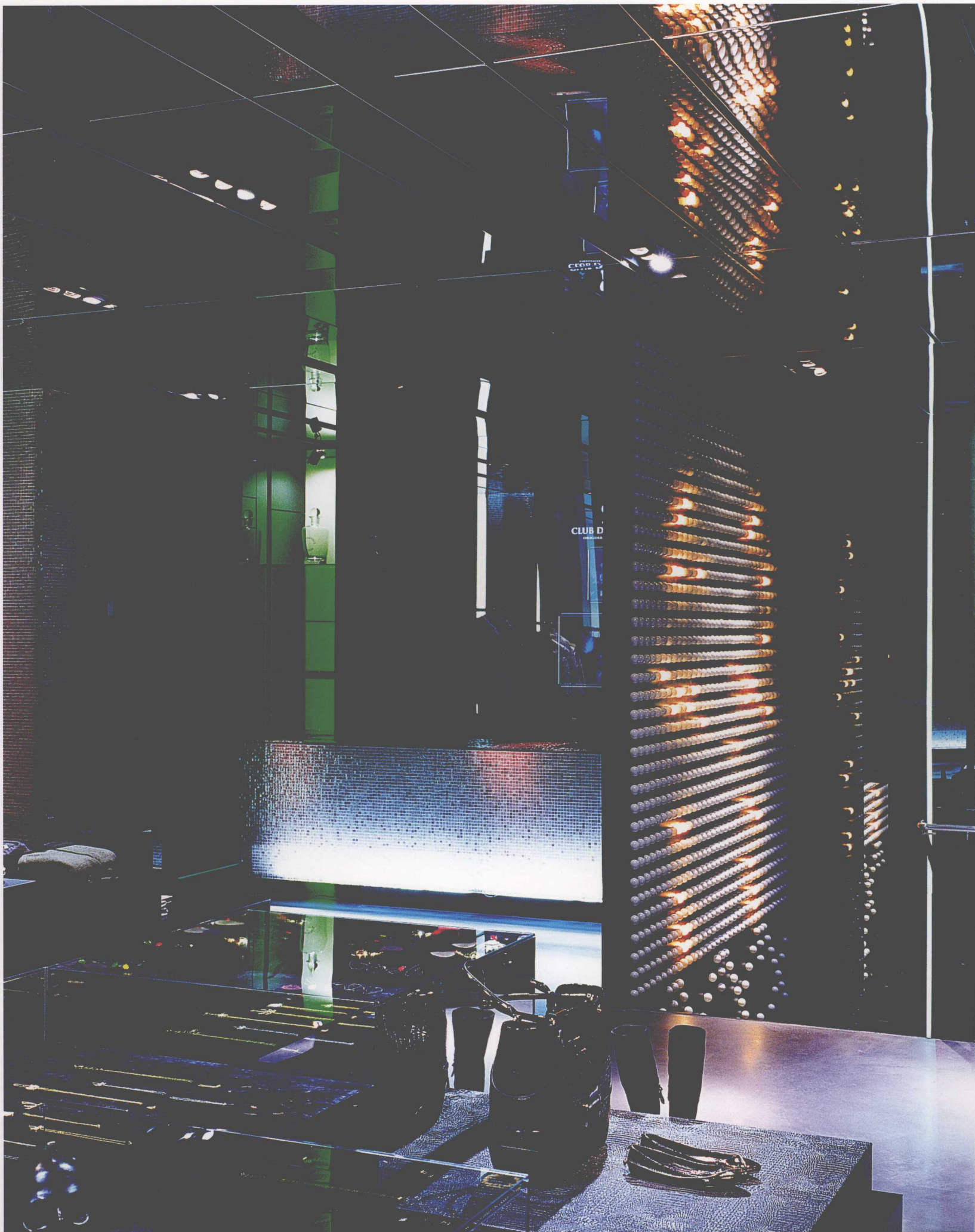
Sunglasses indoors as a whole to the main floor ceiling entirely of stainless steel mirror, stretching the original space is not high. Smallpox line has been extended to the main staircase, walls, and converted to the function of cabinets behind the counter to bump into the space element of neat. Layer of the LED of the main wall has been extended to the basement, LED of the arrangement at any time into an elegant diamond-shaped patterns may be changing into the other shop owners need to tread.

Basement design methods in a more lively. Mosaic combines elements of the column, through the dark glasses and the reflection mirror stainless steel, making it more an extension of the tension. Embedded in the black section of fiber mirror transform into a variety of colors, beating in the space, virtually separated by a different brand. Deep in space the red pits suggest locker room entrances, staircases on the left Silver purple curtain pull, flexible segment of the VIP area and display area, with the whole room slightly purple on the floor, so that exudes unparalleled Club Designer fashion to attract force.



↑ 一层以沉稳作为空间的基调 / Layer in order to calm the tone as space.

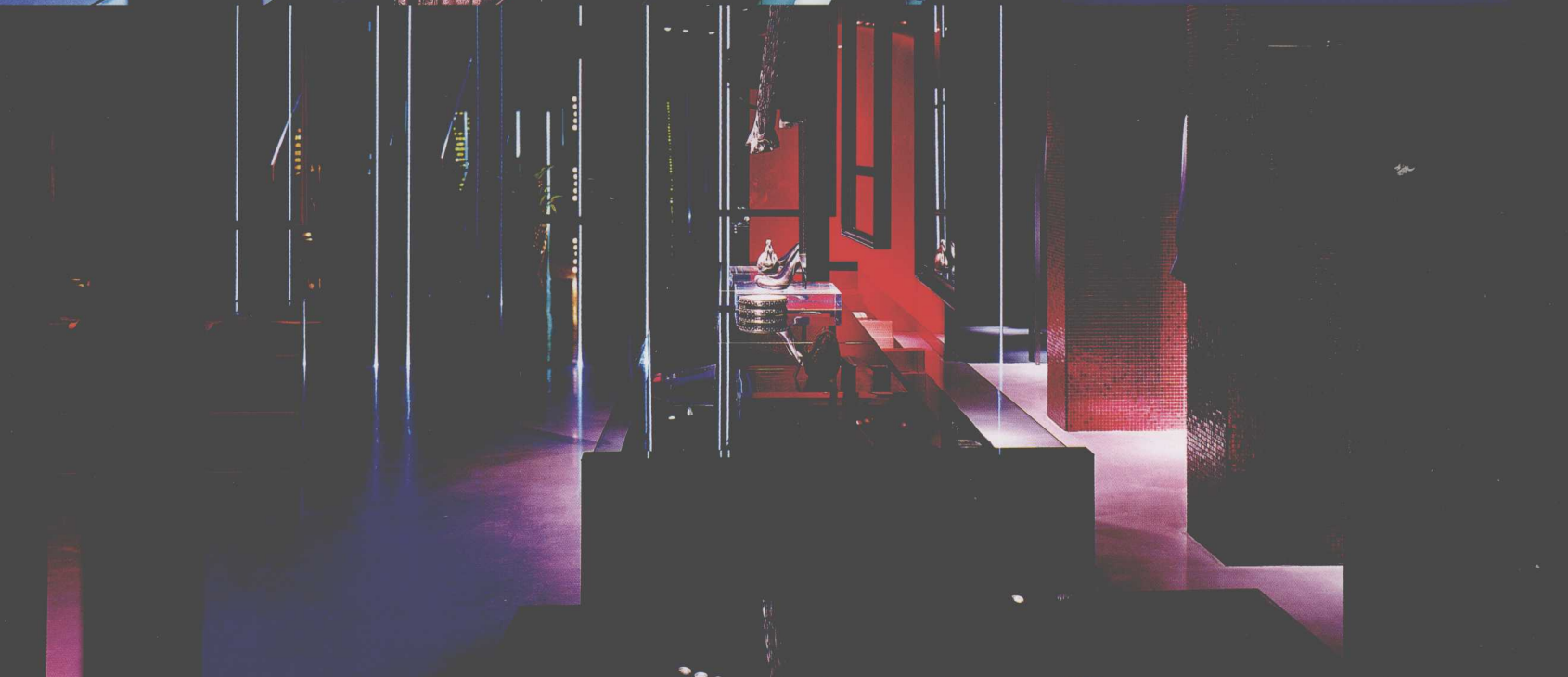




↑ 镜面不锈钢天花将空间延伸 / Mirror stainless steel ceiling space extension.
← 定制的珍珠玻璃外壳在夜晚如繁星闪耀 / Custom glass pearl shell, such as the stars shine at night.

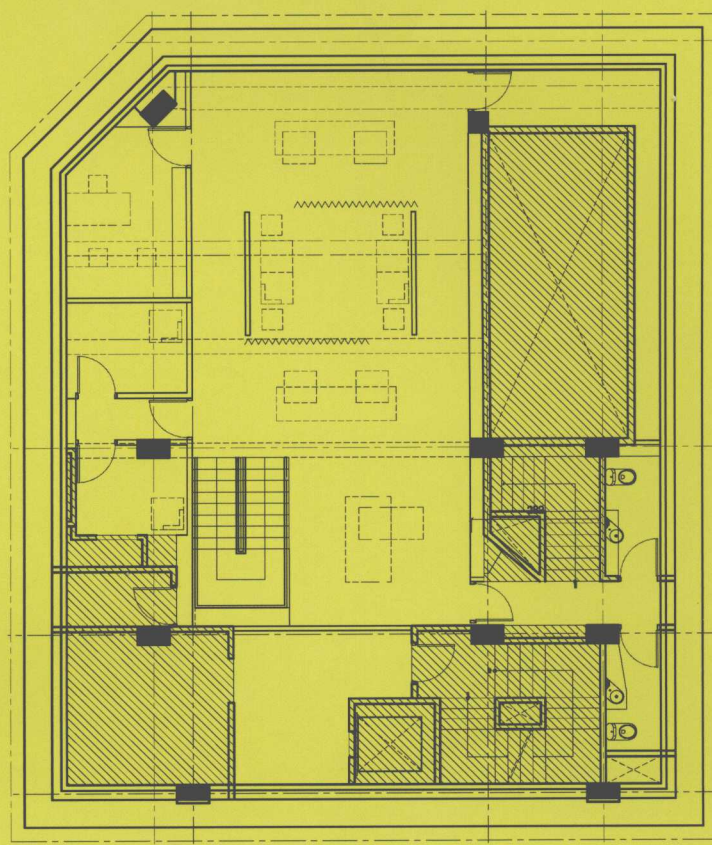






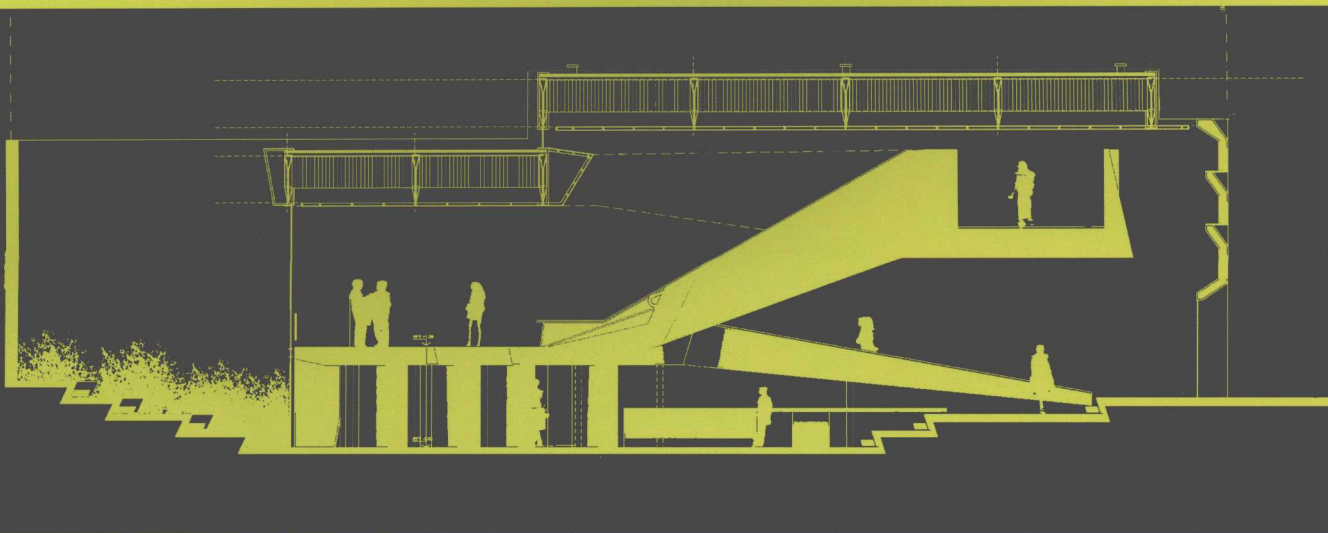


↑ 深凹的红色凹洞+暗示更衣室的入口 / Deep red pits suggest locker room entrance.
 ← 地下一层的不同角度 / Basement of the different angles.
 ↓ 地下一层平面图 / Basement floor plan; ↓ 一层平面图 / 1st floor plan.



INTERIOR DESIGN OF AYRES STORE

Ayres 商店



02

【坐落地点】阿根廷 布宜诺斯艾利斯；【面积】400 m²

【设计】Dieguez Fridman Arquitectos & Asociados [阿]

【灯光设计】Pablo Pizarro 【景观建造】Cora Burgin

【摄影】Juan Hitters

本案商店是一个承载了某种都市文化精髓、移步换景式的展览空间。在这个空间里，设计师尝试在一个最普通的长方体空间内将多种元素折叠结合，创造了一种非凡的感官体验，成功造就了一个商业和艺术并存的空间。

商店室内空间重塑，打破了常规的概念，给人一种行走在城市空间的错觉。空间的各个元素都显示出一种对比和共生的关系。整个设计还突破了传统的室内透视法，带来了一种无与伦比的探索性质的新鲜购物体验。虽然设计手法不同寻常，但是却不影响空间的功能性。在这里你可以体会到这个空间设计的要义，即创造和衔接所有功能空间的潜在关联，并注重整体效果。

整个空间的色调明亮欢快，材料和灯光的使用和设计都恰到好处。从一层开始，空间便在折叠、弯曲中展开，地面、墙体和顶面在不断衍生的对角斜面上渐次呈现。材料的交替使用和几何学元素在这个空间内部相互作用，线与线的交错，面和面材料上的平滑和肌理的对比，空间中直角和斜面的交替互换。地面由不同的台阶和坡道组成，高低转换。试衣间的造型更像一个镜面迷宫，在那里你可以从各个角度看到自己。

Store is a carrying case, a kind of urban culture and the essence of the exhibition space. In this space, designers try one of the most common variety of elements within the rectangular space for folding combined to create an extraordinary sensory experience, successfully created a space that contains business and the arts.

The store has been re-shaped interior space, breaking the conventional concept of a sense of the illusion of walking in urban space. The various elements of space shows a contrast and symbiotic relationship. The entire design has also broken through the traditional method of indoor perspective, bringing a unique exploration of the nature of the fresh shopping experience. While the design of an unusual approach, but it did not affect the functionality of space. Here you can experience the essence of the design in this space, namely the creation and convergence of all the features of the potential relevance of space and focus on its overall effectiveness.

The entire space, bright and cheerful colors, materials and the use of lighting and design are just right. Starting from the floor, space will be in the fold, bend, expand, floors, walls and top continuous derivatives in the diagonal slant gradually rendered. Alternate use of materials and geometry elements in this space within the interaction of staggered line and line, surface and surface materials of the smooth and texture contrast, space in the right angle and the slant alternating exchange. On the ground by different composition of steps and ramps, high and low conversion. Shape is more like a dressing room mirror maze, where you can see ourselves from all angles.