

# 高等学校建筑美术教学参考书

「清华大学」义建筑学系列教材」配套参考书

国家「985工程」二期清华大学本科人才培养建设项目教学用书

# ARCHITECTURE

# ART

清华大学建筑学院

## 素描教程

刘凤兰 编著

中国建筑工业出版社

高等学校建筑美术教学参考书  
“清华大学广义建筑学系列教材”配套参考书  
国家“985工程”二期清华大学本科人才培养建设项目教学用书

清华大学建筑学院  
**素描教程**

中国建筑工业出版社

## 图书在版编目(CIP)数据

清华大学建筑学院素描教程 / 刘凤兰编著, —北京:  
中国建筑工业出版社, 2009

(高等学校建筑美术教学参考书. “清华大学广义建筑  
学系列教材” 配套参考书. 国家“985工程”二期清华大  
学本科人才培养建设项目教学用书)

ISBN 978-7-112-10896-1

I. 清… II. 刘… III. 素描—技法(美术)—高等学校—  
教材 IV. J214

中国版本图书馆 CIP 数据核字(2009)第 052515 号

本书为“清华大学广义建筑学系列教材”配套参考书,也是国家“985工程”二期清华大学本科人才培养建设项目教学用书。该校的“建筑美术”课从梁思成先生创办建筑系之始,就奠定了其举足轻重的地位,后经吴良镛先生及各届领导的关心、师生的共同努力,不断建设和延续,形成了自己的风格传统。

全书分四章阐述。第一章概述。主要介绍了素描教学任务及特点、认识素描、造型规律与法则、素描要素与要领等。第二章主要介绍了素描实践,包括写生准备、室内素描、室外素描等。第三章为作业点评。第四章为作品欣赏。

本书文字简练透彻,深入浅出,又句句到位,是教师多年教学之经验和绘画技能的精华总结,可作为建筑类院校建筑美术课教学参考用书及教材,也可供美术爱好者学习。

责任编辑:王玉容

责任校对:关 健

高等学校建筑美术教学参考书

清华大学广义建筑学系列教材配套参考书

国家“985工程”二期清华大学本科人才培养建设项目教学用书

清华大学建筑学院

## 素描教程

刘凤兰 编著

\*

中国建筑工业出版社出版、发行(北京西郊百万庄)

各地新华书店、建筑书店经销

卓越非凡(北京)图文设计有限公司设计制作

北京凌奇印刷有限责任公司印刷

\*

开本:880×1230毫米 1/16 印张:8½ 字数:272千字

2010年1月第一版 2010年1月第一次印刷

定价:29.00元

ISBN 978-7-112-10896-1

(18141)

版权所有 翻印必究

如有印装质量问题,可寄本社退换

(邮政编码 100037)

# 前 言

“建筑美术课”属于清华大学建筑学院专业基础课：其中包括素描、色彩以及素描与色彩实习，另外还有相关理论课程。“建筑美术课”从梁思成先生创办建筑系之始就奠定了举足轻重的地位，后经吴良镛先生及历届领导的关心和师生的共同努力，不断地建设，延续，形成了自己的风格传统。

我国目前的美术院校、艺术设计院校及建筑院校都开设有素描和色彩课，虽然大都属于专业领域的基础课，但由于专业性质的不同，教学任务也各自有别。

建筑美术课的培养对象是未来的建筑师，并非美术工作者。其教学的目的、任务、内容、方法等均具有自身的特殊性。首先，课时设置少，教学任务重；短期内既要使学生掌握绘画艺术的规律与技巧，还要提升相应的审美素养；其次，绘画训练以写生为主，教学内容偏重室外建筑与风景。

为了使学生获得对绘画艺术的全面理解以及对绘画因素内在关联性的认识，我们的素描课长期坚持采用“全因素素描”教程；色彩课则允许在水粉、水彩两种绘画材料中进行选择，可使学生更全面地掌握色彩特性与表现技法的关系；绘画方式坚持以客体为依据的写实风格，旨在引导学生更好地认识客观世界，扎实地训练基本功。虽然多数学生在入学前没有任何美术基础，但自身的知识水平、学习能力及毅力使他们在入学后能够快速投入到美术课的学习中，短时期内获得明显收效。本书收录的学生优秀作品仅仅是累计学习16天美术课所达到的水平。这些成果具有的说服力有目共睹。

历年来我院坚持在教学第一线的美术教师不乏名师大家，面对没有任何绘画基础的学生，始终以开启学生思维、激发学生情感为目标，关注大多数同学对造型、色彩基础的理解掌握。他们的专业水平以及教学责任心，最大程度地激发了学生的学习热情。

本书中收录的作业虽多以中短期为主，但水平已超出基础训练的水准，体现出了学生通过有效的训练在绘画艺术方面取得的巨大收获。

编写本书，除了为学生提供有效的学习参考，还希望可以促进与兄弟院校的专业交流，获取广大师生的宝贵意见，促使我们在未来的教学道路上继续发展创新。

刘凤兰  
2009年夏



# 目 录

<b>第一章 概述</b> .....	1	<b>第二章 素描实践</b> .....	33
第一节 素描教学任务及特点 .....	1	第一节 写生准备 .....	33
第二节 认识素描 .....	5	一、工具材料 .....	33
一、写生的意义 .....	7	二、选择写生角度 .....	33
二、观察方法 .....	9	第二节 室内素描 .....	33
三、表现能力 .....	11	一、几何形体 .....	35
四、审美体验与判断 .....	12	二、石膏花饰 .....	36
第三节 造型规律与法则 .....	14	三、石膏瓶 .....	38
一、取舍概括 .....	14	四、爱奥尼柱头 .....	42
二、整体与局部 .....	16	五、石膏像 .....	44
三、由表及里 .....	16	六、静物 .....	46
四、秩序与节奏 .....	18	第三节 室外素描 .....	49
第四节 素描要素与要领 .....	18	一、树木 .....	49
一、构图 .....	18	二、建筑片段 .....	52
二、比例 .....	21	三、住宅 .....	56
三、形态 .....	22	四、街景 .....	56
四、结构 .....	22	五、建筑群 .....	58
五、空间 .....	23	六、古建筑 .....	59
六、轮廓 .....	24	七、其他 .....	60
七、明暗 .....	25	<b>第三章 作业点评</b> .....	62
八、质感 .....	27	<b>第四章 作品欣赏</b> .....	88
九、点、线、面 .....	28		
十、透视 .....	30		
十一、立体感 .....	32		

# 第一章 概述

## 第一节 素描教学任务及特点

素描课是清华大学建筑学院建筑美术系列课的课程之一，是重要的必修环节，属于建筑专业基础课。本课程坚持由浅入深循序渐进的教学原则，通过对学生的实践训练达到教授绘画艺术规律之目的。

本课程的主要任务设定在三个方面。

- (1) 讲授相关基础理论知识，提高学生的审美层次与修养。
- (2) 通过实践训练指导与示范，使学生掌握造型的基本技能技巧。
- (3) 开启学生思维想像力，激发情感，活跃思维，由此而生发无限的创造力。

本课程集知识、能力、思维为一体，使学生素质得以升华。并且通过不同内容与任务的课程学习，实现一定程度的举一反三，融会贯通，学以致用之目的。素描是绘画造型的基本功，课程包括室内素描和室外素描。学生通过实践，学习运用最简单的视觉形式语言描绘记录 and 表现客观物象，从中领悟和掌握绘画艺术的造型规律与法则。

素描课教学安排表

课程设置	内 容	学时数	作业安排	图 例
室内素描	石膏与静物系列	96 学时	8 张 (4 开素描纸)	图 1-1~图 1-8
室外素描	建筑与风景	32 学时	8 张 (8 开素描纸)	图 1-9~图 1-18
室外素描学习	建筑与风景	45 学时	10 张 (8 开素描纸)	

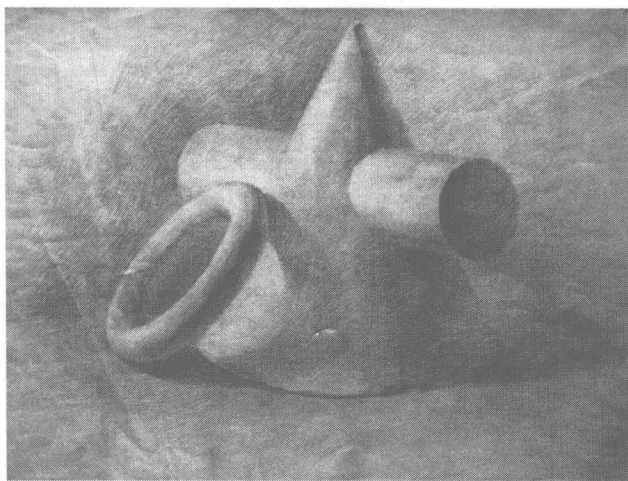


图 1-1



图 1-2

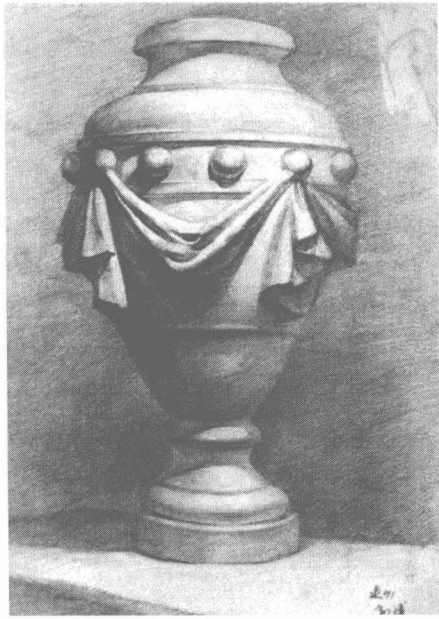


图1-3

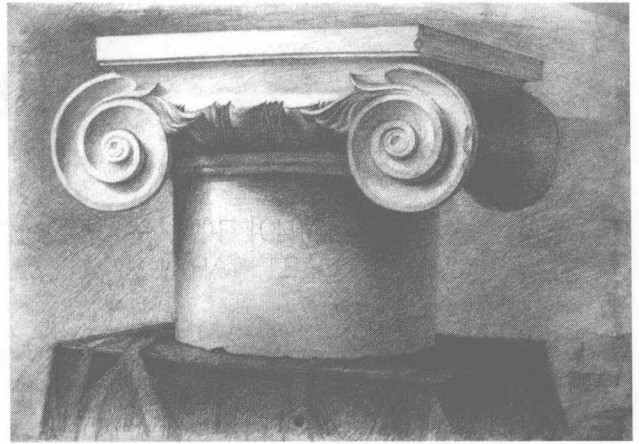


图1-4

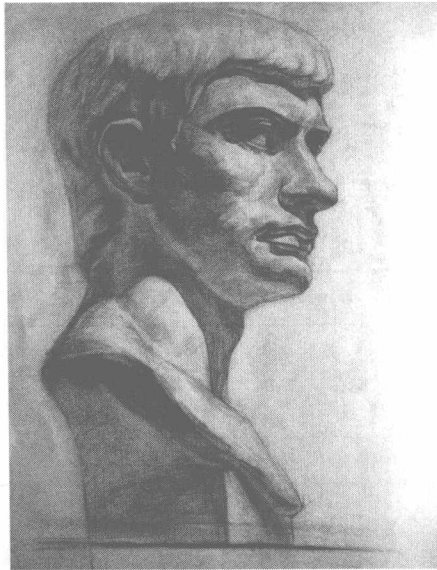


图1-5



图1-6



图1-7

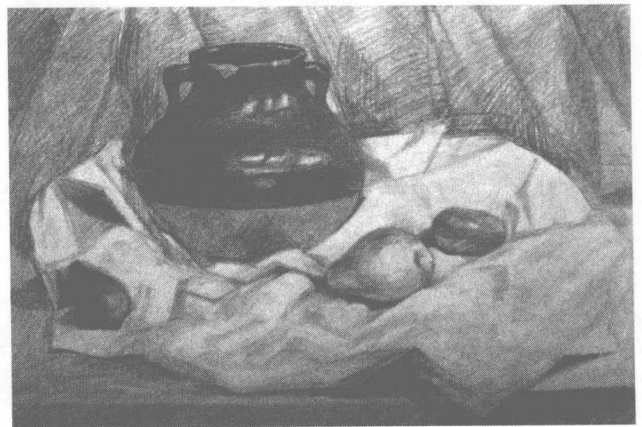


图1-8

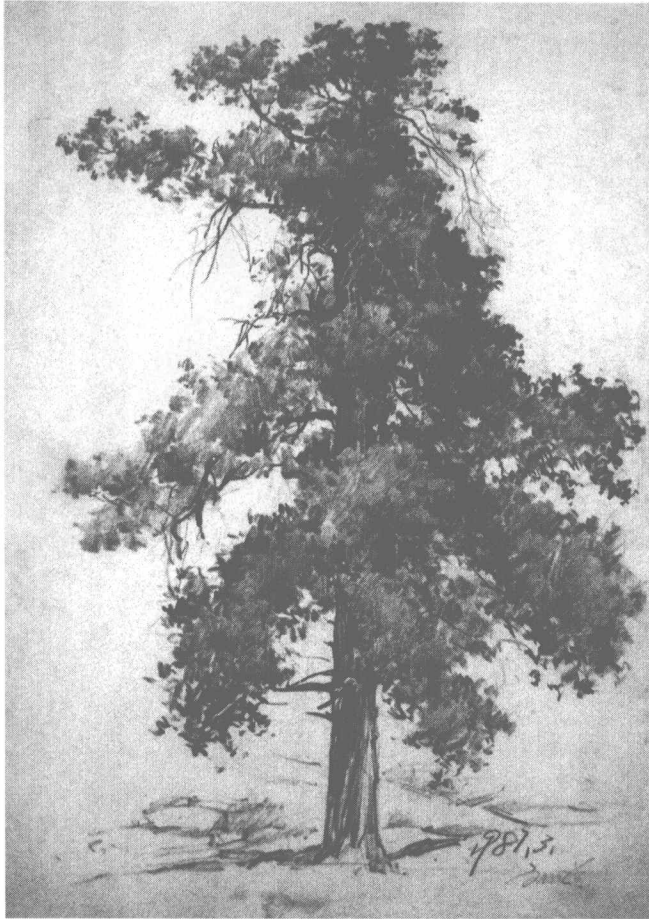


图1-9

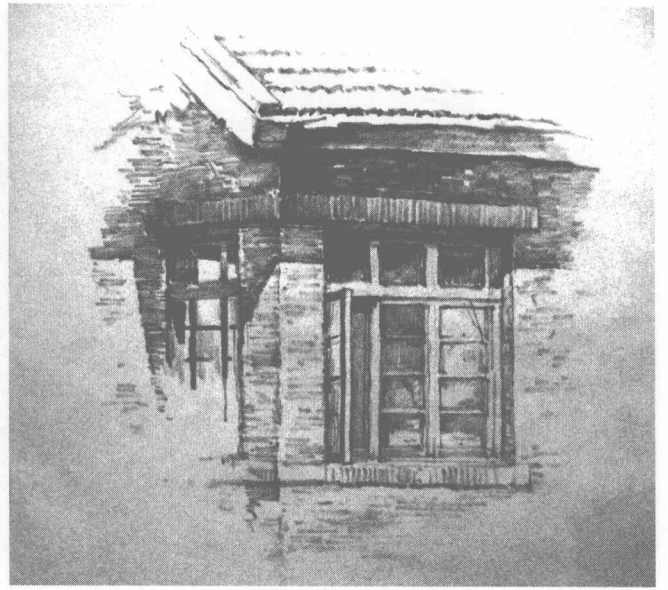


图1-10

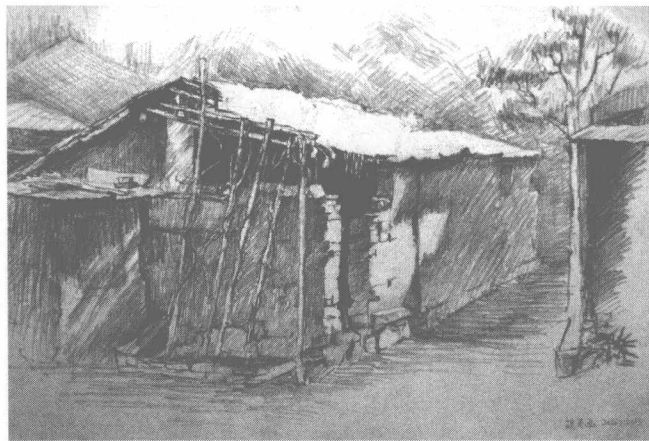


图1-11



图1-12



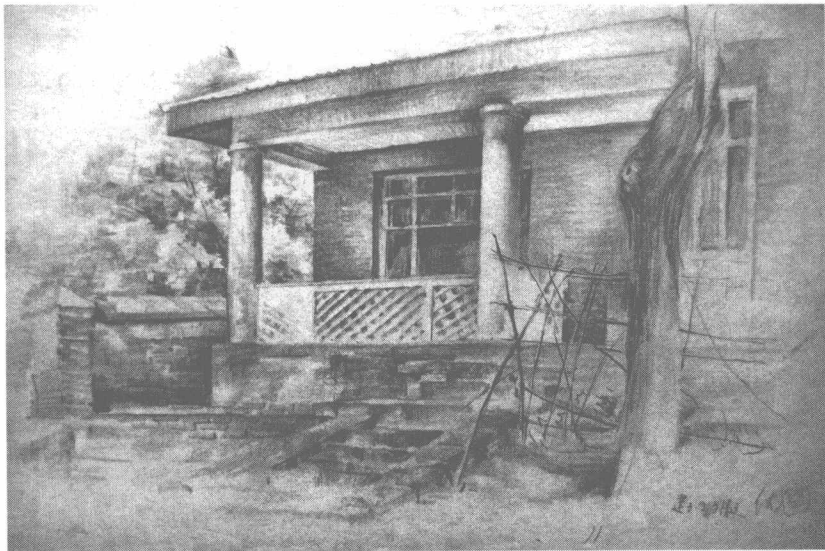


图1-13

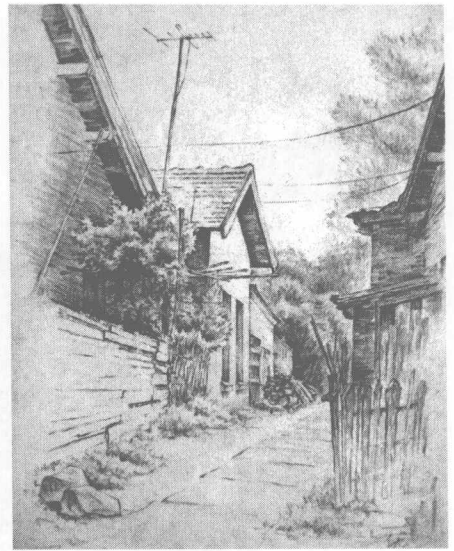


图1-14

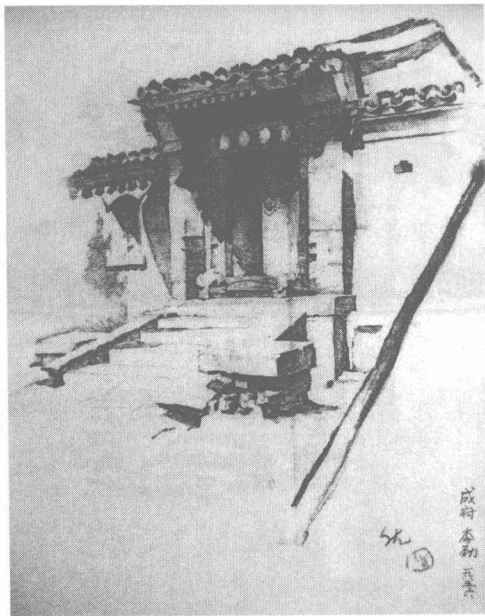


图1-15



图1-16

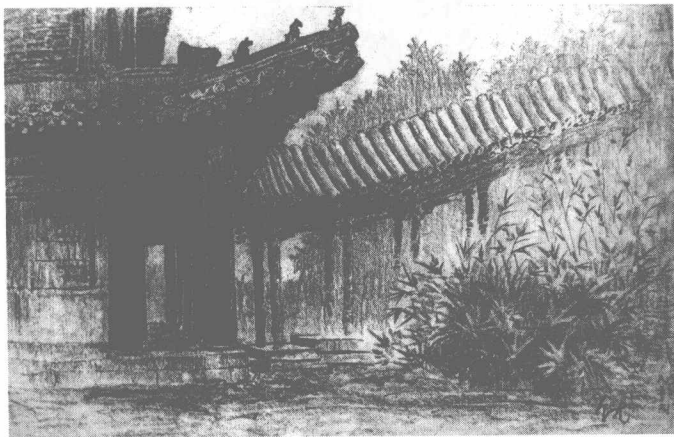


图1-17

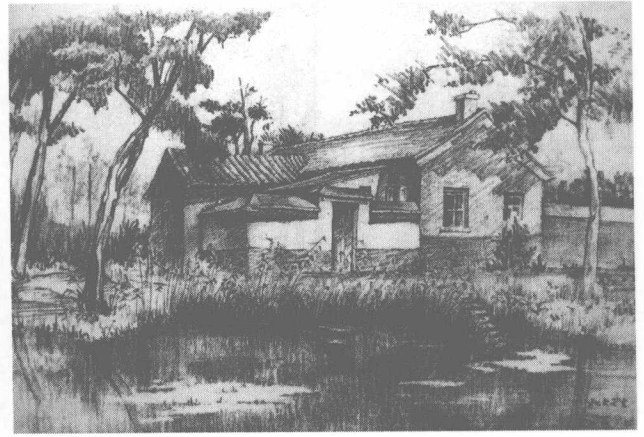


图1-18



## 第二节 认识素描

素描是指借助单色线条的组合，表现物象的造型、色调和明暗效果的绘画。素描是绘画的入门课，研究造型基本规律，是练习绘画基本功的手段，是一切造型艺术技法的基础训练。素描培养观察力，表现物象的性质、构造、空间位置、色调关系、质感、量感。素描常常作为习作或创作起稿而运用，但也具有独立的艺术价值，成为造型艺术的一个基本画种。优秀的素描即是杰出的绘画作品。(图1-19~图1-24)

素描在西方的发展与演变经历了一个漫长的时期，直到文艺复兴，由于透视法与明暗法的建立，写实绘画才终于走向成熟。学院式的素描课教育诞生于16世纪的意大利，相继出现在欧洲、日本，20世纪30年代留学法国、日本的人士将素描教学引入到我国，50年代后曾受到前苏联的影响，再后来，素描教学在我国逐渐形成了自己的风格。

我国传统的“白描”、“线描”不在“素描”之列，而是自成体系的绘画方式。虽然中西有别，但不乏艺术家探索着中西绘画两种方式的融合。(图1-25、图1-26)

素描表现手段基本分为两大类，一类以光影色调为切入点表现造型，另一类则偏重以线表现造型，而将两种表现手段结合使用的也不在少数。



图1-19 头像 (德) 门采尔  
强调光感、色调明暗效果的素描。



图1-20 头像 (德) 荷尔拜因  
用线条刻画结构，以色调为辅助的素描。



图 1-21 契斯卡柯夫（俄）谢洛夫  
所画肖像是俄国著名美术教育家。该肖像运用丰富的色调表现人物造型，称之为全因素素描。



图 1-22 石膏足（法）毕加索  
该画为毕加索早期写实习作，造型严谨。



图 1-23 维纳斯石膏像（俄）列宾

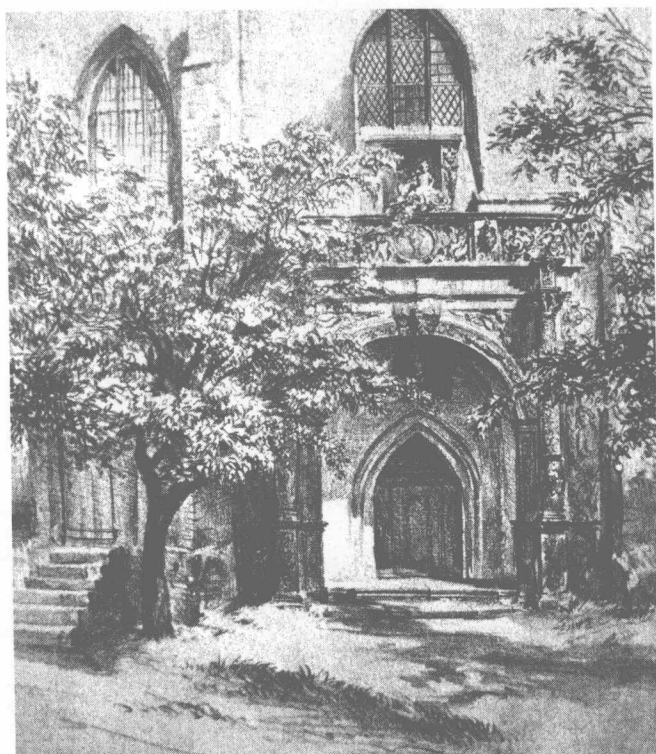


图 1-24 教堂（德）门采尔  
该画为室外调子素描，细致深入。

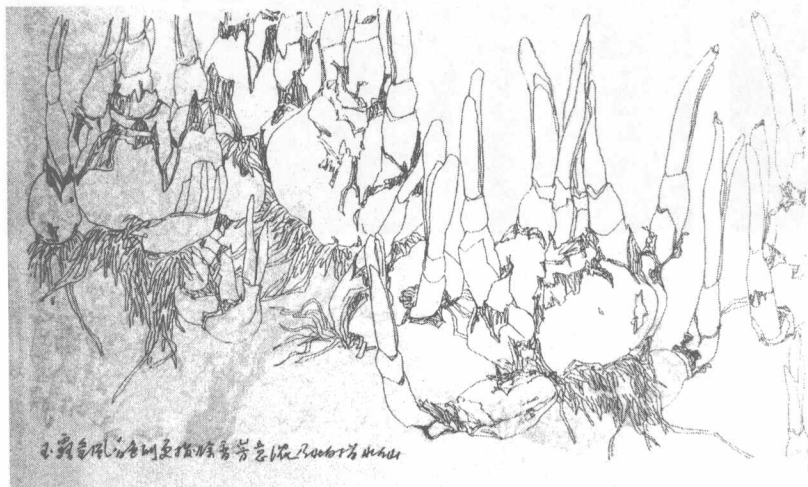


图 1-25 水仙 王乃壮  
中国线描，亦称白描。



图 1-26 人物造像 永乐宫壁画局部  
中国线描

作为基础训练的素描，根据不同专业需要，也分别具有自己的特点与选择。就目前来看，分为全因素素描和设计素描。前者为传统素描，后者则偏重用线表现物体的透视与结构。目前，我国所有艺术院校，一切造型艺术专业和艺术设计专业都继续着素描教学传统，可见在相当的历史时期内，对画素描的认知与重视还仍无法以其他方式取代。（图 1-27）

### 一、写生的意义

客观自然是我们的第一老师，也是最好的老师。它以形形色色、风情万种的面貌与姿态展示在我们的双目之前，提供着取之不尽用之不竭的素材与艺术源泉。

学习绘画的初始阶段都是以素描写生为开端的。写生是训练从看到画的能力，即观察能力与表现能力同举，“应物象形”是绘画的基本功夫。学习素描，写生是第一手段，也是直接手段，但也不排除临摹作为辅助手段，进行间接学习，不断地向大师学习，向优秀作品学习，榜样的力量是无穷的。

素描课的写生分为室内写生和室外写生。室内写生内容包括石膏系列、静物、室内环境、人物等，不同专业和不同的基础需要，会选择其中适合的内容。室外写生则以自然和第二自然为题材内容。

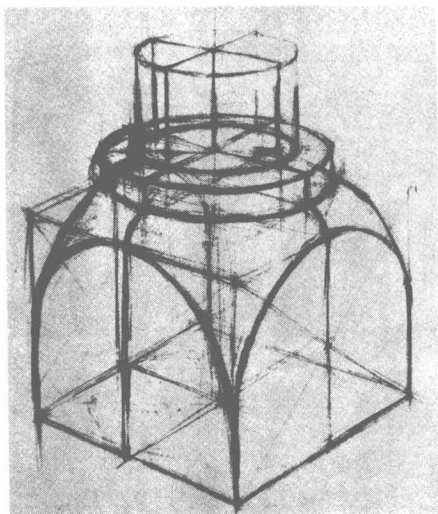


图 1-27 设计素描

用强弱、虚实、粗细不同的线画出物体的结构与透视变化，强调理性。

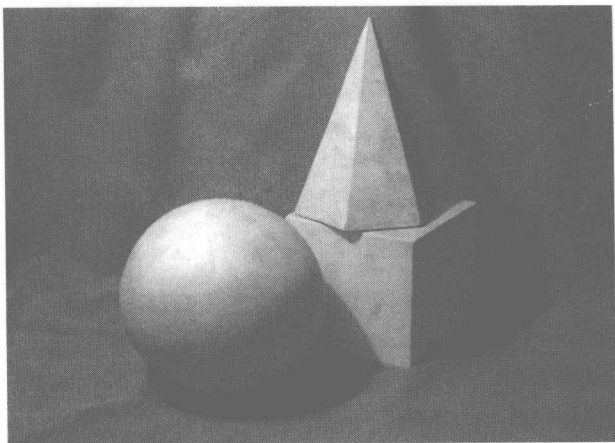


图 1-28 石膏几何形体实体



图 1-29 石膏柱头



图 1-30 石膏“麻人”像

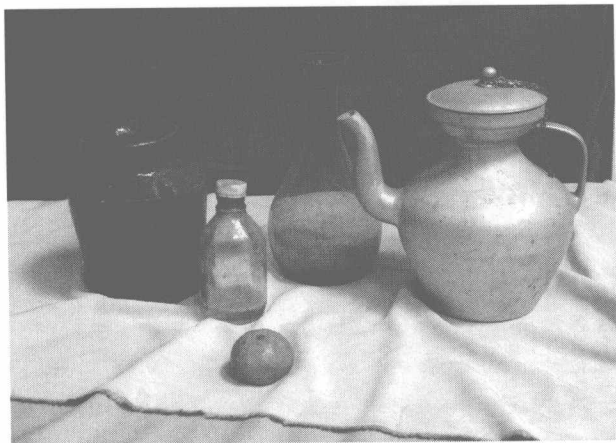


图 1-31 静物实体

素描课是从室内写生开始的。由于室内光线稳定，因此受时间制约的因素很少，便于较长时间持续深入地研究物象，有时还会采用灯光照射，使光源更加清晰明确，便于初学者建立起光是素描前提这一概念。室内素描所选用的写生对象有石膏几何形体、石膏柱头，石膏人像以及静物等，都是要经过教师的选择和摆布，这种准备工作是符合素描认识规律的，根据难易不同、造型不同、色调不同、质感不同、情趣不同及构图需要组合成为画题的。（图 1-28、图 1-29）

石膏系列作为艺术专业基础训练的必修科目由来已久。其中原因是，首先所选用的石膏系列都是希腊、罗马时代的雕刻翻制品，这些作品本身就是大师的艺术杰作，形体已经进行过高度艺术概括，结构清晰准确，比例关系精确，整体富于谐调美。当你开始素描时，其意义绝不仅仅是技术的学习，而首先享受到的是这些雕刻所带来有古典美的艺术熏陶。这种感受是非常直接和非同寻常的。（图 1-30）另一方面，由于石膏形体是白色的，在置于固定光线下所显现出的明暗层次与秩序以及石膏形体的静止状态，更便于在较长时间内反复观察分析，细致深入地刻画与推敲。其单纯性其他物体所不具备的优势。

静物系列是以不同颜色和质感因素为特点的，可供进一步研究更为复杂的光影效果及色调的差异。（图 1-31）



室外素描一直作为建筑专业学生学习的侧重点。室外写生最大的挑战来自两个方面，一是外光变化迅速，有时还伴有天气阴晴不定，继而带来色调关系变化莫测。二是建筑与环境宏大繁杂，因此组织画面和取舍概括能力则是所面临的学习重点。(图1-32、图1-33)

写生不仅是锻炼眼、脑、手配合的最佳方式，还让我们认知艺术源于生活这一真理。

## 二、观察方法

素描写生要求具备专业素质的视觉方式，需要培养出一双“画眼”，从而摆脱普通人生理习惯的观看方式。

### (一) 看什么

首先是看什么，我们所看到的物象不应该是普通意义的概念，而是转变成了绘画因素与形式符号，并且要将这种视觉活动形成一种自觉。当我们面对某种物体物象观看时，看到的应该是它的形态轮廓、比例、透视、光影、色调、肌理以及它们的线条、点、面形式组合等。(图1-34~图1-37)



图1-32 外景观



图1-33 室外景观

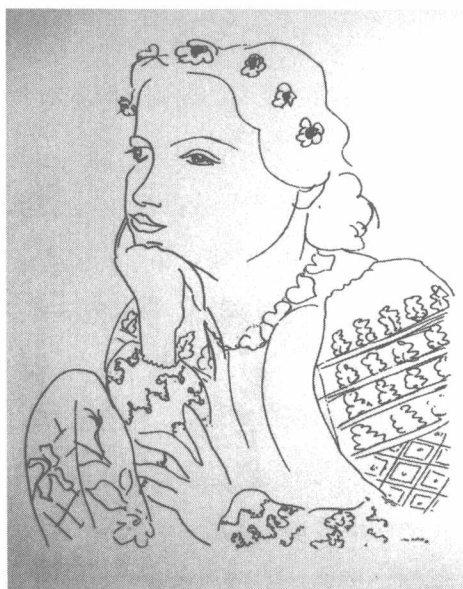


图1-34 少女  
(法) 马蒂斯

进入画家眼中的真实少女形象已经变为绘画中的形象，寥寥数笔线条表现了少女的纯洁之美。作者在平面化的处理之中兼顾有装饰性。



图1-35 列车中少女  
(瑞典) 佐恩

画家被美妙的光影元素吸引，照射在少女头上身上的光闪烁着，跳动着，生机盎然。画面中的线条表现也更加强化了光感。



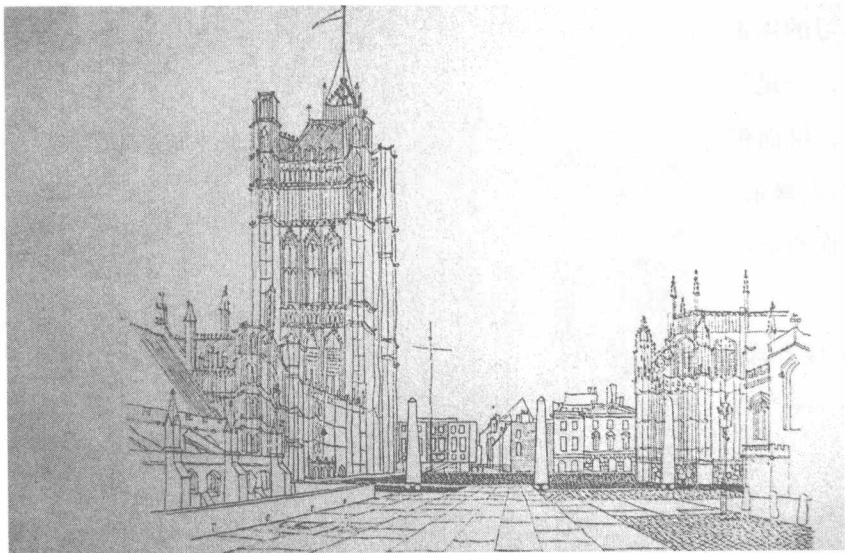


图1-36 街景

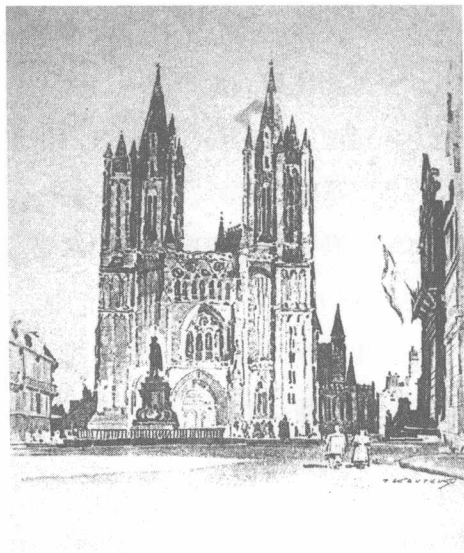


图1-37 教堂 (美) 考茨基  
运用线面结合法表现建筑。

## (二) 怎样看

进一步还要掌握怎样观看。整体对比的观察方法是绘画惟一正确的观察方式。通常有些初学者常常以为自己画得不像是技巧问题，其实不然，画得不像不准就是看得不准，是目测的眼力没有训练出来。孤立观看物体的习惯是时时需要纠正和克服的。只有通过比较才能感觉出一个物体长和宽的差距；通过比较才可以分辨出一块白布和一个白瓷瓶哪个更白；白色石膏的暗部和黑色陶罐的暗部有什么不同；还可以比较出色阶的差异；比较出哪里实，哪里虚等等。一切的差异关系都是通过比较感觉出来的，久而久之眼力就明察秋毫了。然而，如果将物体处处都看清楚，也不是观察的目的。观察的原则是要看得整体，只有整体观察才能把握住物象造型和物体的总体特征，当我们观看整体时，一些细碎的枝节就模糊不清了。我们的眼睛具有很好的调节力，在观察时要有选择的看和有调节的看，看我们所需要的东西。切记整体的含义，常常提醒自己不能一叶障目，不见泰山。以上所说的是观察的要则。素描过程中，我们不可能只看物象不看画面，我们的眼睛应该移动于客体与画面之间。写生过程中，应多看少画，看明白再画。这里的少画意味着克服盲目性，只有看得准，才能画得像，画得准。

凡古今中外艺术大师都具有超常的观察力与感悟力。这种超常的敏感神经属于先天具备的特质，但对于大多数人来说，都可以通过培养训练使自己掌握这种观察能力。做到这一点，并非难事。

眼睛是心灵的窗户。这话真实而精辟。当我们观察物象的各种绘画因素时，都会受到大脑的支配。只有理解才能更好地去看，发现素描中最灵魂的东西，由表及里，去伪存真，掌握规律。绘画需要悟性，即要用智慧画画，忌讳只动手不动脑地“傻”画。

要让我们的双眼观察事物变得快速、敏锐、准确、细腻、整体，并深刻起来。

### 三、表现能力

绘画的表现力体现在艺术的感染力与生命力及其技巧的精湛方面，无论巨幅创作还是速写小品，其艺术本质与精神是不分高低的。基础素描虽然是基本功训练，但不能因此而无所追求，只是表现方式归于朴素。

画素描需要情绪，也就是需要表现欲。看到美妙的物象禁不住地跃跃欲试，按捺不住地将其塑造在画面上，如同表演家看到舞台就想展现舞姿，亮响歌喉，看到剧本就想进入角色一样。情感与个性是完成艺术作品的推动力，要积极调动主观因素，以饱满的热情迎接挑战。

表现力是指画面而言，除了造型准确还需要依托绘画形式语言与手段，使画面增加视觉效果与内涵。诸如精心组织构图、突出主题趣味，夸张物象特征，强化或削减色调，运用个性的线条等等。要画的整体概括，并富有内容。我们必须懂得艺术要高于自然这一个哲理。（图1-38~图1-41）

初学者常常忘记画面的真实性是虚构出来的。其实画面的真实性就是完成了令人产生信服的视觉效果。素描过程中，追求造型的准确性是必需的。但是艺术的准确不等于绝对，和宇宙飞船上天的科学计算完全不是一种概念。艺术首先是感觉式的，其理性是分析和理解



图1-38 舞蹈演员（俄）谢洛夫



图1-39 梳洗（法）罗丹



图 1-40 舞姿 (法) 罗丹

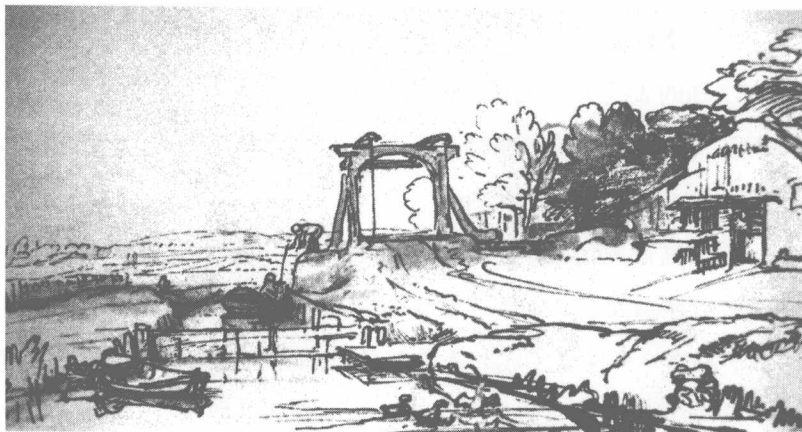


图 1-41 吊桥风景 (荷) 伦勃朗

性的。当作业完成时，你的老师和观众只可能以画论画，而绝不会用你的画去和物象对照而论，客观物体的一切都变成了记忆。切记不要陷进被客观牵着鼻子走的境地。写生过程是客观与主观的交替过程，是施展个性的过程。尊重自然但不是抄袭自然。

#### 四、审美体验与判断

只有绘画最能够描绘出物体之美。

人人都可以对美作出判断，但是美是有高低层次之分的，是有格调之分的。并且美的感受是熏陶出来的。提高审美修养是学习绘画的任务之一。

素描训练中获得审美体验与判断能力主要在三个方面：

一是从客体的物象中寻找发现美的所在。素描写生中，从观察到表现的实践过程里，时刻蕴含着审美的体验，关键在于我们首先要将其引申为自觉，而不能抱有机械的无动于衷的态度。因为美的感受是主客观的一种交流。无论我们画的是简单的石膏几何形体，还是复杂的石膏头像，也无论画室内静物还是画室外的建筑风景，我们都必须感受和熟悉绘画要素。这些要素提供着各种美的因子供我们感受。比如几何形体首先以其简约美而显现，大方朴素。石膏像则以各自的形象动态凸现出人物的性格，展现给我们强悍美或柔性美，以及他们的动态美和石膏本身的单纯美，在光线照射下，光影产生的秩序美。（图 1-42、图 1-43）而静物所体现的是质感美。又比如室外大自然中的树木所展示的各种姿态美、山峦的轮廓美、景物的层次美。美无处不在，等待我们去发现，去感受。