

赵
姝◎著

遼

代

官印

匯考

考

正金印王曰泉卷

正金印王曰泉卷

曰

辽宁大学出版社

赵姝题



赵
姝◎著

辽



考

赵姝题



辽宁大学出版社

图书在版编目(CIP)数据

辽代官印汇考 / 赵姝著. - 沈阳: 辽宁大学出版社, 2010.4

ISBN 978-7-5610-6051-3

I. ①辽… II. ①赵… III. ①古印 (考古) - 研究 - 中国 - 辽代 IV. ①K877.64

中国版本图书馆CIP数据核字 (2010) 第062619号

出 版 者: 辽宁大学出版社

(地址: 沈阳市皇姑区崇山中路66号邮政编码: 110036)

印 刷 者: 辽宁彩色图文印刷有限公司

发 行 者: 辽宁大学出版社

幅面尺寸: 185mm × 260mm

印 张: 11.5

字 数: 160千字

出版时间: 2010年4月第1版

印刷时间: 2010年4月第1次印刷

责任编辑: 崔利波

封面设计: 邹本忠 徐澄玥

责任校对: 金 山

书 号: ISBN 978-7-5610-6051-3

定 价: 48.00元

联系电话: 024 - 86864613

邮购热线: 024 - 86830665

网 址: <http://www.lnupshop.com>

电子邮件: lnupress@vip.163.com

序 言

1975年10月，我去辽宁省博物馆拓制契丹文字碑刻，从而结识了该博物馆保管部的赵洪山先生。数十年来，我们一直保持着联系，情谊日笃。2004年4月12日上午，赵先生带着他数十年的心血结晶《辽代官印汇考》一书的手稿专程造访寒舍。他再三让我对他的手稿进行“斧正”，并让我为此书写一个序言。我对辽代官印向无研究，难当重任。虽一再推辞，不获允许。盛情实在难却，只好抽出时间把赵先生的手稿拜读一遍，根据读后的印象勉为其难地写了下面几句，权且充数耳。

忆昔40余年前我在北京大学读书时，邓广铭（字恭三，1907~1998年）教授给我们讲授宋辽金史时曾说，职官、地理、年代和目录是研究历史的四把钥匙。官印是职官和地理的重要载体之一，对于研究历史有着不可替代的史料价值。

《辽史》是在辽朝被灭200余年之后在元代末年编修的。由于史料散失和编修时间仓促，致使《辽史》成了二十四史中最为陋略的一部，错误和缺漏不胜枚举。因此，考古资料和出土文物成了补正《辽史》的重要资料，而官印在其中占有重要地位。

凡治辽史或契丹民族史者，谁也避不开辽代官职和地理问题。辽代的官职非常复杂。它既有南面官，又有北面官；既有汉语的官名，又有契丹语的官名。辽代的一些州县多是从辽代才开始建制的，辽、金之后随即荒废，犹如过眼烟云，不像中原的州县传承有序。理清这些问题，辽代官印发挥着重要的作用。

20世纪以来，辽代官印陆续出土，收藏于各级博物馆或文物管理单位以及个人手中。已发表者，则散见于许多报刊杂志，使用起来极不方便。赵洪山先生和赵姝女士积数十年之功，把分散于各地的已发表的和未发表的辽代官印的印模与印章的照片汇集成册，并详加考释。其用功之勤，令人敬佩。这是为辽史研究和辽代文物考古事业做了一件功德无量的大好事。

辽代官印既有汉字的，也有契丹大字的。契丹文字有契丹大字和契丹小字两种。契丹大字远比契丹小字难于解读。契丹大字官印都是用篆体字刻制的。只有把篆体契丹大字还原为楷体字才便于解读。赵先生和赵女士在书稿中尝试着把收录的所有契丹大字官印的篆体印文还原为楷体契丹大字，虽然其中的个别字有鲁鱼之讹，但大体可靠。这为解读契丹大字官印做了系统的有益的基础性工作，为今后解读契丹大字官印提供了方便。

赵先生和赵女士的书稿对收录的印章的尺寸、形制、出土时间和地点都做了详细的记述，对每枚印章出现的官名沿革也做了考释。尤为难能可贵的是，对印章中的地名和印章出土地点的关系也做了历史地理方面的详细考证。这对研究《辽史·地理志》有着重要的参考价值。

赵先生和赵女士的书稿出版后必然会成为辽史研究者、辽代文物考古工作者、契丹文字研究者和辽代文物收藏者必备的工具书和参考书。我衷心盼望着此书早日与读者见面。



2004年4月13日夜写于北京农光里寓中

目 录

序言

一、辽代汉文官印	1
1. 契丹节度使印	3
2. 启圣军节度使之印	5
3. 汧王之印	7
4. 富庶县印	9
5. 原州开边寨记	11
6. 中书门下之印	13
7. 中书门下之印	15
8. 安州绫锦院记	17
9. 兴中府绫锦印	19
10. 清安军节度使之印	21
11. 行军都统之印	23
12. 行军副统之印	25
13. 归德军节度印	27
14. 灵安州刺史印	29
15. 惠州监支纳印	31
16. 长春州折甫记	33
17. 崇孝寺常住记	35
18. 白檀镇工商酒记	37
19. 佛法僧所宝记	39
20. 佛法僧三宝圆通之印	41
21. 临潢府军器库之印	43
22. 天厩之印	45
23. 阜俗县印	47
24. 宝集讲院	49
25. 神坡云泉院藏经记	51
26. 开龙寺记	53

27. 匡义军节度使印	55
二、辽代契丹文官印	57
1. 去升舍 丽 至 酋 泉 峇 荒	59
2. 都 □ 峇 荒	61
3. 都 □ 峇 荒	63
4. 女 焉 峇 荒	65
5. 当 来 尼 峇 荒	67
6. 当 来 尼 峇 荒	69
7. 坐 林 弦 尸 景 妥 峇 荒	71
8. 女 焉 峇 荒	73
9. 当 来 女 峇 荒	75
10. 女 焉 峇 荒	77
11. 兵 兵 尿 □ 峇 荒	79
12. 兰 峇 郁 至 余 □	81
13. 可 乃 峇 丁 二 株 荒	83
14. 当 来 女 □ 峇 荒	85
15. 仁 冈 芝 尘 反 去 峇 荒	87
16. 都 夷 艾 女 峇 荒	89
17. 女 蜚 反 尘 峇 荒	91
18. 恋 刁 □ □ 私 昇 荒	93
19. 碧 至 酋 峇 荒	95
20. 彬 火 壳 企 比 芝	97
21. 平 求 私 □ 峇 荒	99
22. 当 来 尼 峇 荒	101
23. □ 未 巨 田 目 酋 □	103
24. 当 来 尼 峇 荒	105
25. □ 兀 季 巢 泉 □	107
26. □ 田 牀 日 早 只 □ 尘 寸	109
27. 都 □ 峇 荒	111
28. 女 焉 峇 荒	113

29. 当来尼峇荒	115
30. 支疾峇瓦乙瓦峇印	117
31. 兀峇弓北巧涇采	119
32. 坚巽峇击峇荒	121
33. 契丹文瓦制官印	123
34. 墨番当寺	125
35. 杓瓜形印	127
36. □坳峇徧峇□	129
37. 回粟□坐峇荒	131
38. 兀□兀之印	133
39. 光毋束夫坐无纆峇荒	135
40. 毋束□永坐十□峇荒	137
41. 回未安宗末□荒	139
42. □□只峇□宗荒	141
43. 一令□入一	143
44. 田坐止□人立荒	145
45. 都峇峇荒	147
46. 都止女峇荒	149
47. 入兵尼丙峇荒	151
48. 都□峇荒	153
49. 兀序□又坐仁毋荒	155
50. 回早个正百□峇荒	157
51. 兀序峇眉尸峇兀	159
52. 寸已王呈	161
53. 入兵尼丙峇荒	163
54. 令□回一□□天□峇荒	165
55. 我真泉团兀正峇豆奕三	167
主要参考文献	168
编后记	172

一、辽代汉文官印

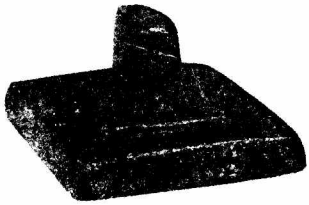
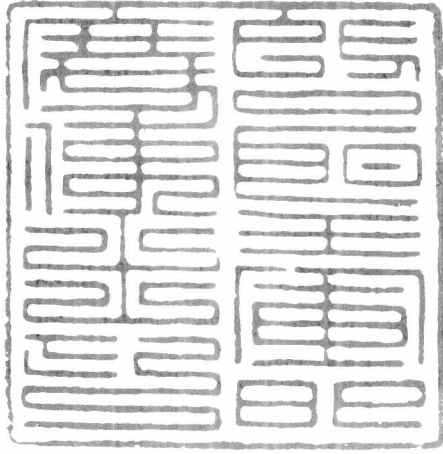


1. 契丹节度使印

河北省隆化县博物馆藏。1972年于河北省隆化县章吉营公社韩吉营西沟大队大旗尖山峰东侧的深谷出土。铜铸，鎏金，印体微薄，长方体。印背有斜坡状层台，台上伫立狮子形钮，极为生动。坡形台四面雕有卧式狮子花纹。通体高4.8厘米，边长6.4厘米，宽6厘米，体厚0.7厘米。印面铸造篆书阳文“契丹节度使印”两行六字。

从印的形制、边框及整体设计、文字的字体和狮钮的艺术造型看，接近晚唐和五代官印风格，应系契丹归唐后，唐朝中央政府所颁赐。《辽史·百官志（三）》：“契丹国自唐太宗置都督、刺史，武后加以王封，玄宗置经略使，始有唐官爵矣……节度、观察、防御、团练、刺史，咸在方州，如唐制也。”

这是迄今发现最早的一枚契丹官印，对研究契丹早期历史极为重要。

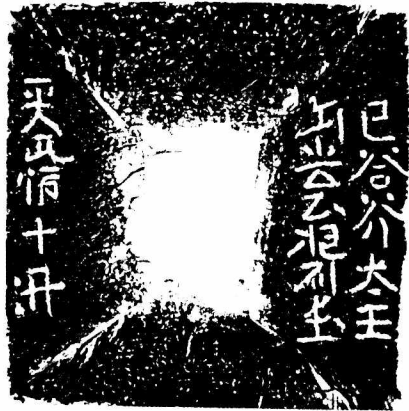
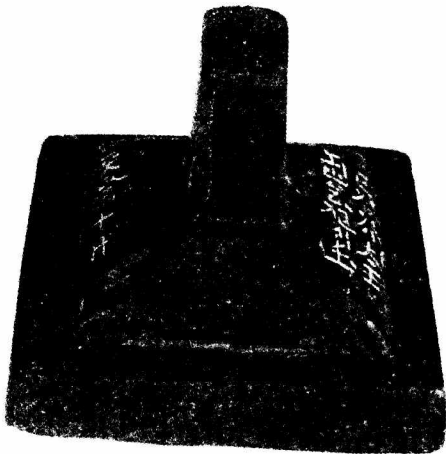
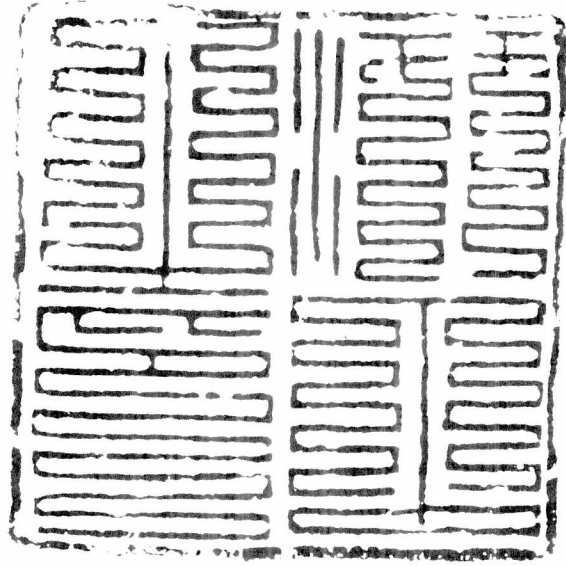


2. 启圣军节度使之印

辽宁省博物馆藏。1972年于辽宁省阜新县知足山乡娘娘营子村出土。铜铸，覆斗状印体，直柄，柄下铸有方台座，印体四周呈慢坡状。边长6.1厘米，宽5.9厘米，体厚1.3厘米，柄高2.2厘米，重350克。印面铸造叠篆阳文“启圣军节度使之印”两行八字。印文字体工整，印面的设计和铸造十分精致。

辽代节度州制，继承唐制。从《辽史·地理志（一）》记载可知，“启圣军”为“仪坤州”的军号，辽上京道所属。“仪坤州启圣军”是辽太祖耶律阿保机之后“应天皇后”建立的州城，是上京道的重要的节度州之一，地址在今内蒙古自治区克什克腾旗南百益河中游西岸村北50米处。

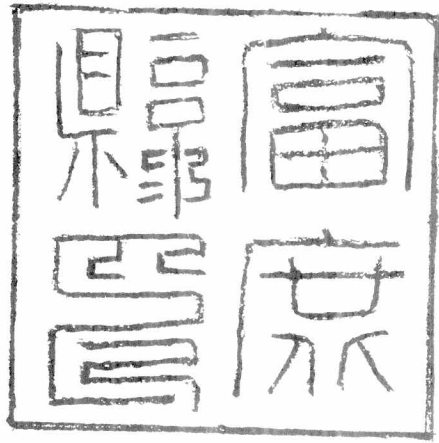
辽宁省阜新县知足山乡娘娘营子村遗址是辽代一个村落的遗址，东为一条季节河，西与村庄相接。遗址南、北70米，东、西40米。出土物有布纹瓦片、瓷片、陶片等，在河水冲击下也曾发现货币、铜锅、瓷盘等。这枚官印在此出土，有可能是由于战争原因失落在此。



3. “溍王之印”

辽宁省盘山县文物管理所藏。1980年于辽宁省盘山县胡家乡朱家大队辽金遗址出土。铜铸，方形体。印背呈方台钮座，上铸有长板状柄，柄的两侧刻契丹文大字三行（右侧两行，左侧一行）。右侧两行，第一行为“**已脊芥太王**”，第二行为“**与去只把对主**”，左侧为“**天吡清十溍**”，共计16字。“**已脊**”两个字拼成一个单词，寓意为“寿”，读“乙辛”。“**已脊芥**”为人名，可以音译为“乙辛隐”。契丹人的契丹语人名有“孩子名”和“第二个名”之分。凡带有“芥”字词尾者，“**已脊芥**”是“第二个名”。汉字文献一般把契丹语中的“第二个名”处理为“字”。“**太王**”为契丹语中的汉语借词“大王”之音译。印背左边契丹大字“**天吡清十溍**”，为“大安十年”之意。大安为辽道宗（耶律洪基）年号，“大安十年”即1094年。前三个字“**天吡清**”为年号“大安”，见于《契丹大字〈耶律习涅墓志〉考释》第14行。印面凿刻叠篆阳文“溍王之印”两行四字。此印边长7.5厘米，宽7.2厘米，厚1.5厘米，通高6厘米。从印文考虑，可能是契丹贵族封王之印。

此印的出土地为辽宁省盘山县胡家乡朱家大队西南4华里的辽金遗址，原为高出地面2尺的平台地，后被推平做水田。该遗址长300米，宽200米，面积6万平方米，距西沙河4华里。遗址内有大量陶瓷器片出土，采集遗物有灰陶口沿、白釉瓷圈足、铁锈花碟、布纹瓦、灰陶片、乳白釉瓷等若干件。1980年将土台推为平地时，出土此铜印及炉灶一个。从出土物分析，此遗址应为辽金时代的居住址。目前，辽代汉文官印，印背刻有契丹文人名、爵位及年款者仅此一例。



4. 富庶县印

辽宁省喀左县博物馆藏。20世纪80年代中期于辽宁省喀左县北公营子乡公营子村古城遗址出土。铜铸，方形体，长板状柄，印面凿刻篆书阳文“富庶县印”两行四字。

富庶县为辽中京大定府所属九县之一，辽圣宗耶律隆绪开泰二年（1013年）所置。金属北京路大定府，元虽有省置，但县名未改。据赵万里辑本《元一统志》卷二记载：“富庶县东到建州七十里，西到本路一百五十里，南到利州七十里，北到惠和县一百八十里，东南到锦州三百五十里，东北到金源县一百二十里，西南到和众县一百二十里，西北到本路一百五十里。”

此印的出土，明确了辽宁省喀左县北公营子古城址为辽代富庶县城址，此城址的里距完全符合上述史料记载的里距方位。该印的出土消除了此前学界的各种不确定的说法，对研究辽代在今喀左地区的政治、经济是一个十分重要的佐证。