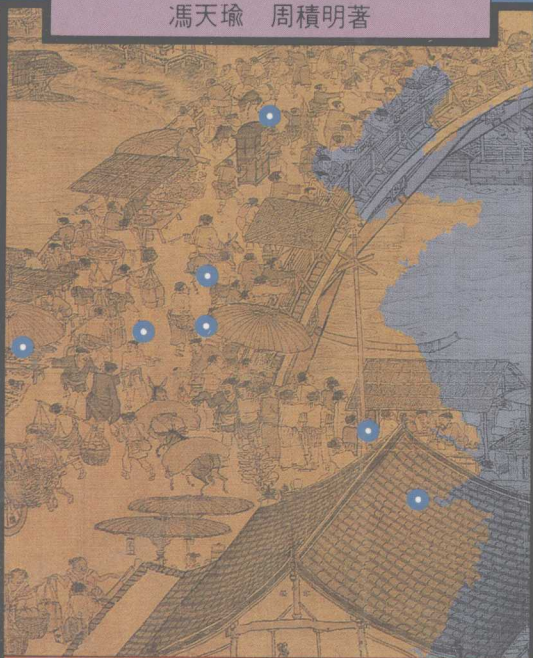


縱 橫 五 千 年 叢 書



從殷墟到紫禁城——中國七大古都

馮天瑜 周積明著

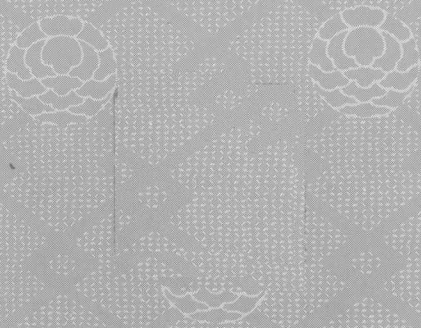


縱 橫 五 千 年 叢 書



從殷墟到紫禁城——中國七大古都

馮天瑜 周積明著



南 粵 出 版 社

責任編輯 吳國源
插圖攝影 張新潮
裝幀設計 陸智昌 阮永賢

書名 從殷墟到紫禁城——中國七大古都

(縱橫五千年叢書)

作者 馮天瑜 周積明

出版者 南粵出版社

香港域多利皇后街十號五〇一室

SOUTH CHINA PRESS

Rm. 501, 10 Queen Victoria Street, Hongkong

發行 三聯書店(香港)有限公司

香港域多利皇后街九號

JOINT PUBLISHING (H.K.) CO., LTD.

9 Queen Victoria Street, Hongkong

印刷 陽光印刷製本廠

香港柴灣嘉業街十號十二樓

一九九一年一月香港第一版第一次印刷

三十二開(130×183mm)二〇八面

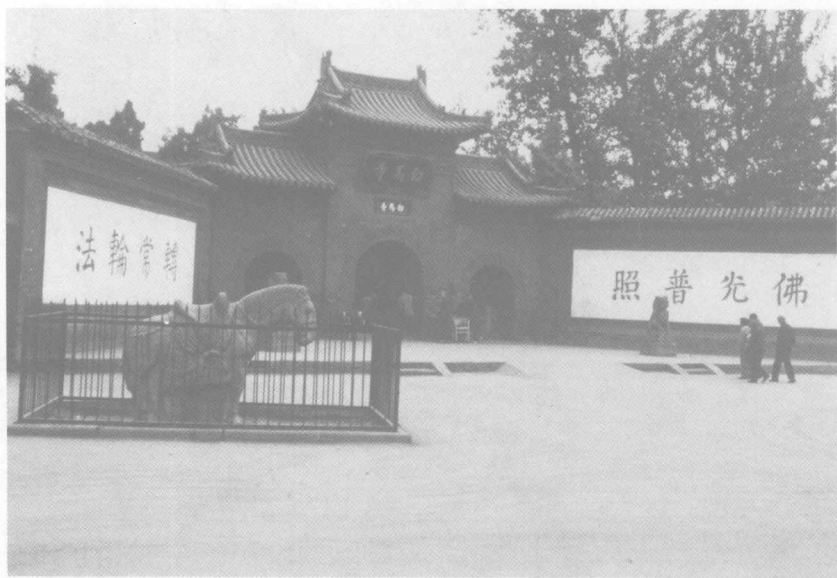
ISBN 962·04·0887·X

© 1991 South China Press

Published & Printed in Hongkong



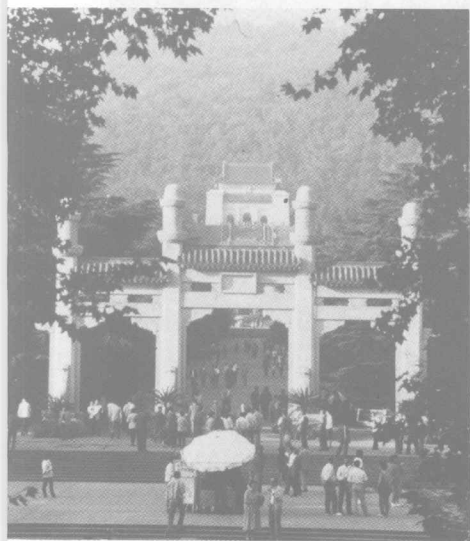
安陽殷墟博物苑



洛陽白馬寺



南京秦淮河畔夫子廟



- 北京長城最險峻的一段
- 南京中山陵

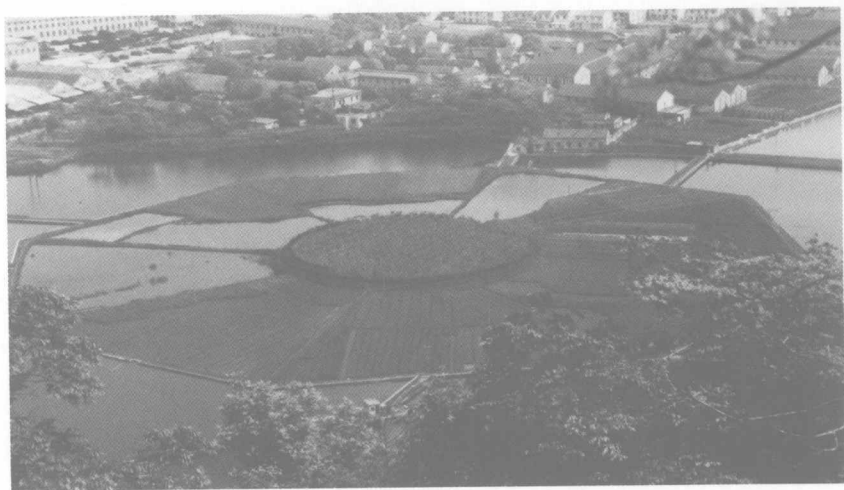
《縱橫五千年叢書》總序

中國東南際海，北界大漠，其西限以帕米爾，屹立於地球之上，爲人口最多之民族。長期以來，雖歷經朝代更替，由於不同種族的互相融和、吸收，搏成一歷史悠久從無間斷的廣博、綿延的文化長流，加以地下寶藏的陸續呈現，爲人類開出燦爛無比的文明奇葩，新與舊的後先輝映，古與今的參互對證，爲國史寫出錦繡前程，對人類社會之發展，留下一些奇迹，完成它獨特的充滿魅力的歷史使命。

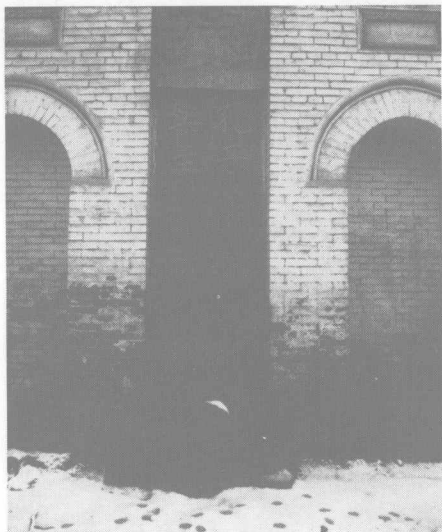
作爲民族一份子，居住海外的華人，對於中華文化發展的歷程，是需要有最低限度的認識的。爲明瞭過去先人創業艱辛的經歷，爲探索各種類型的文化形成的奧秘，從歷史中取得教訓，這正是大家目前的急務。本叢書爲適應這種需要，提供若干重要課題，作一些綜合性的介紹，深入淺出，藉此普及一般歷史文化地理的知識，希望對於了解中國過去文明孕育的形象，和確定走向未來的指針，有涓滴的幫助。

鮑
宇
頤

一九八七年十月五日

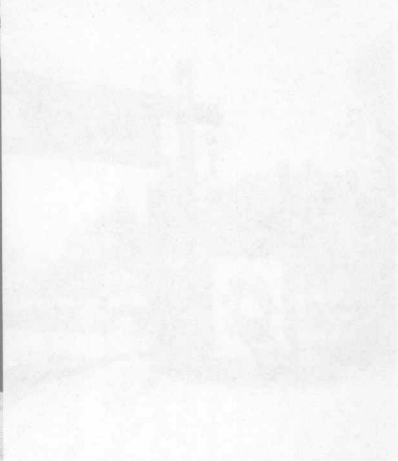


- 開封“古城牆”
- 南宋八卦田乃皇帝親耕之處



■ 洛陽“孔子入周問禮碑”

■ 西安秦始皇兵馬俑



目 錄

| | | | | | | | | | | | |
|------|------|------|------|------|------|------|------|------|------|------|------|
| 129 | 113 | 95 | 79 | 67 | 57 | 47 | 41 | 31 | 19 | 11 | 1 |
| 十二 | 十一 | 十 | 九 | 八 | 七 | 六 | 五 | 四 | 三 | 二 | 一 |
| 金元帝都 | 南宋臨安 | 北宋東京 | 隋唐長安 | 六朝金陵 | 魏唐洛陽 | 後漢雒陽 | 前漢長安 | 秦都咸陽 | 兩周京邑 | 安陽殷墟 | 古都鳥瞰 |

187 179 153 141

十三 明初南京
十四 明清北京
十五 民國南京
十六 鳳凰涅槃

一 古都鳥瞰

自從我們這個蔚藍色的星球誕生了人類，衆多的文化圈便在地球各個角落生滅消長。

人類創造的每一個文化圈，都有核心和外緣，核心部分總要廣爲吸收來自外緣地帶的文化能源，並使能量擴充，形成向四周輻射的文化場。

城市作爲文化場的內核所在，是各文化圈的文化能量集結處和文化能量輻射中心。城市伴隨着私有制、階級、國家的產生而出現。城市的崛起使人類文化發展從散漫無序狀態趨於較有組織和富於效率，從而標誌着文明時代的來臨。

從古希臘智者的理性思辨，到東亞先秦諸子的精闢議論，從巴比倫的空中花園到澳大利亞悉尼歌劇院，從元大都觀象台到英國格林威治天文中心，人類藉助城市這個溫床，作出種種物質的、精神的創造。

在星羅棋布於平原、山麓、河畔、海濱的城市羣中，都城以其卓異的風姿巍然屹立。

都城作爲首府，是特殊範疇的城市，是城市制度的最高形式。

它是一國的政治中心、軍事中心、宗教或祭祀中心，並往往發揮特殊的經濟職能。它是一國文化之網的中心紐結。

底比斯、巴比倫、雅典、羅馬、開羅、巴格達、耶路撒冷、君士坦丁堡、柏林、莫斯科、

巴黎、倫敦……從古代、中世紀到近代，各國度、各民族曾經推出多少大都會。在人類文明史的天幕上，它們是一顆顆光彩炫目的明星。

長江和黃河奔流的中華大地，也養育了璀璨壯麗的都城，它們偉岸的身軀聳立在東亞大陸的地平綫上。

我們的先民給都城取了各式各樣的名稱。如京、都、國、邑、京師、京輦、京城、京華、京闕、京畿、國都等等。

在古漢語中，都城最形象的表意字是作爲「天子所都」的「國」字——以兵器「戈」守衛圍繞城垣的□形土地。顯示了中國古都爲軍事堡壘性質。在周代早期銘文中，這個「戈」在城牆外面，作「或」狀，周代中期以後，「戈」才轉入城內，作「囙」狀。

都城的另一名稱「京」，本意爲高丘，所謂「丘絕高曰京」，表明都城多選址於形勢險要、壯闊的山嶺，引申爲天子高踞國土和萬民之上，活現出中國古都作爲君主政治中心的特徵。

中國都城自誕生之日，主要以軍事堡壘和政治城市雄視天下。《吳越春秋》所說的「築城以衛君」，昭示了都城的君本位精義。君主居住並行使權力的宮殿是政權、軍權、祭祀權的最高集中地，構成中國古都的核心和主體，至於民間經濟、文化設施則是派生的，以宮廷附庸而存在。

中國都城從廣大鄉村和地方城市徵收貢賦、調集勞役，一般却較少向地方提供產品，廣大

鄉村則在男耕女織的自然經濟軌範內生存。國與野、都與鄙之間，大體只有單向物資供應關係。這使中國古都不僅是政治城市，而且多是消費城市，城內手工業基本是為宮廷服務的匠手工業。唐以後，城市的經濟功能加強，民間活力日增，出現《清明上河圖》所展現的那種繁盛的市井社會。有人把這類變化稱之「都市革命」。然而，直至明清，中國古都作為以帝王為本位的政治城市、軍事堡壘的性質並未發生根本變化，古希臘那樣的自由民城邦，中世紀晚期意大利佛羅倫薩那樣的市民自由城，沒有在古代中國出現。這種以宮殿為主體和核心的政治都市風格，與神權至上的北非、西亞、南亞和歐洲古代中世紀城市一般以祭祀—宗教建築為中心，神廟、教堂高聳壯麗，政權建築往往以居核心部位，甚至偏處郊外的格局頗有差異，更與近現代都市以金融—商業建築為都市主體的情狀大相逕庭。

中國古都的另一顯著特徵是多次移動造成的繁複性。中國疆域遼闊，有開展的迴旋腹地，而經濟、文化中心又多次轉移，使作為政治中心的都城有反覆遷徙的可能和必要，不像許多外國那樣，擁有比較穩定、單一的都城。

從古羅馬到現代意大利，首都一直在羅馬。

巴黎自五世紀至今依然是法國首都。

英國從中世紀七國戰爭之後始終立都倫敦。

日本都城大體在京都、奈良與東京之間遷移。

由基輔大公國發展而來的俄國，首都未出莫斯科、彼得堡之外。

而古代中國，先後湧現過數以百計的都城，其中尤以七大都著稱於世。

位於河南北部的**安陽**是目前所確認的中國最早的古都——殷墟的所在地，殷王朝曾在這裏統治天下二百七十三年。東晉十六國與南北朝時期，又有後趙、冉魏、前燕、東魏、北齊相繼在與安陽互為隸屬的鄴城立都。因而安陽有「六朝故都」之稱。

地處涇渭平原的**西安**及其周圍地區，山河拱戴，是所謂「四塞之地」，自西周起，先後有十二個王朝在此立都。西周在豐、鎬，秦在咸陽，西漢、新莽、西晉（愍帝）、前趙、前秦、後秦、西魏、北周、隋、唐均在長安立都，劉玄、赤眉、黃巢、李自成曾在此建立政權，東漢、曹魏、五代後唐以此為都。自周至唐，西安一帶作為都城的時間前後一千一百九十一年，故人稱「千年古都」。

位於河南西部，黃河支流洛水流域的**洛陽**，「處天地之中」，從東周起，歷東漢、曹魏、西晉、北魏、後梁、後唐七朝，隋煬帝與唐代武則天也曾從長安遷都於此，洛陽因而有「九朝名都」之譽。洛陽作為都城歷時將近千年，僅次於西安，是我國第二個建都時間長的城都。

「開封古城，七朝都會」。位於黃河以南豫東平原上的**開封**，曾為戰國時期的魏國都城，五代時期的後梁、後晉、後漢、後周以及北宋，又以此為京師，後期金朝，為了迴避蒙古人狂飈似的進攻，曾從燕京遷都開封。

「江南佳麗地，金陵帝王州」，位於長江下游的**南京**在公元三到六世紀，是孫吳、東晉、南朝宋、齊、梁、陳及五代南唐的首都。明初洪武、建文及永樂前期立都於此。十九世紀中葉

的太平天國也在此設都，稱天京。辛亥革命後，孫中山領導的中華民國又立都南京。

水光激灑、山色空濛的杭州，地處杭嘉湖平原南端。五代吳越國與南宋曾以它為京城所在。

北京，中華人民共和國的首都，在中華民族悠久的文明史上，依次是春秋時代的燕都薊城，五胡十六國時期前燕的都城，金朝中都，元代大都以及明清兩代京師所在地。

七大古都先後君臨中華大地，又從這片豐腴的土地吮吸營養，成為人文薈萃之地。那方正的城市形製，「左祖右社，前朝後市」的對稱佈局，以皇室為主體的棋盤狀市區構圖，金碧輝煌的宮殿羣，板築或磚砌的雄偉城牆和美輪美奐的園林湖山，無論在博大和精細上都活現着中華文化的魂魄，流眄着中國人所特有的神韻。

它們似乎默然無言，無喜、無憂、無思、無愁，然而，中國歷史的一切矛盾：衝突與整合、混亂與秩序、光榮與腐敗，偉大與渺小、聖潔與陰謀，都以京城為中心背景徐徐展開。它們彷彿是包裹着數千年中華歷史的大琥珀，晶瑩剔透，映現出我們民族曲折生長的骨骼和血脈。

七大古都分佈於中華大地的中、西、南、北、東，似乎散漫無序，然而，它們又決不是凌亂的雜湊，古都位置的更替，隱含着天生的規則與意義深刻的歷史機緣。

無論是地處中原的安陽，涇渭平原的西安，伊洛盤地的洛陽，汴水河畔的開封，還是虎踞龍蟠的南京，錢塘勝地杭州，燕山與華北平原交點的北京，多位於經濟富饒之區，雄踞制內禦