

宁波化学工业志

宁波市化学工业局编

宁波化学工业志

(1957—1987)

宁波市化学工业局编

1989年8月

寧波化學工業志



林殷才

一九八二年四月十五日

序 言

宁波化学工业始建于1957年。经历了一个艰苦创业的发展历程，至今已初具规模，形成了石油化工、基本化工原料、化学肥料、化学农药、有机化工中间体、涂料染料、橡胶制品、化工机械等门类比较齐全的化工行业，并且拥有一批现代化骨干企业。

宁波的化学工业是在各级政府的领导下和各界人士的关心、支持下发展起来的。我们编纂出版《宁波化学工业志》的目的在于使大家进一步了解宁波的化学工业，继续关心和支持宁波化学工业的发展。

宁波具有十分优越的自然地理条件和得天独厚的深水良港，是闻名中外的港口城市。1984年4月，国务院把宁波市列为沿海14个开放城市之一，同年10月18日，国务院正式批复要把宁波市建设成为华东地区重要的工业城市和对外贸易口岸。化学工业是一个重要工业部门。无论工业、农业、交通运输、国防工业，都离不开它，人民生活的衣食、住、行、用也离不开它。随着宁波的进一步开发建设，各行各业都要求加快化学工业的发展。

回顾过去，展望未来，我们对宁波化学工业的发展前景充满信心。宁波化工战线的广大干部职工，过去对发展宁波化工做出了贡献，未来任重道远。让我们继承和发扬优良传统，再接再厉，共同努力，为宁波的经济繁荣和加快化学工业的发展步伐而奋斗！

王 毅 1989.6.5

凡 例

1. 本志记述时间为1957~1987年。宁波化学工业起步于1957年。概述部份上溯至1907年；终止时间以1987年为断限，个别重要事件延伸至1989年出书止。

2. 本志记述范围：全市范围包括三市：余姚、慈溪、奉化（县级市），三县：鄞县、宁海、象山，五区：海曙、江东、江北、镇海、北仑；市区范围指海曙区（由原海曙、镇明两区合并）、江东区、江北区。宁波市化学工业局直属企业均在市区。

3. 本志统计口径：全市计划归口宁波市化学工业局的企业 57 家（其中：市化工局直属企业14家，县（市、区）属全民所有制企业17家，其它26家）；统计口径32家（其中市化工局14家，县（市、区）属16家，其它2家），统计资料来源于市化工局生产计划处；概述部份的统计口径，另加部属企业2家、乡镇企业464家，统计资料来源于镇海石化总厂、中国石油化工总公司第三建设公司和宁波市乡镇企业局。

4. 本志计量单位，采用国家标准计量单位，原有不符合规定的，均进行了折算。

5. 本志按照详今略古，详近略远的原则，并按志书体例，如实记述客观事物，尽量做到详略得当，力求反映事物全貌。作为经济志反映生产力和生产关系时，重点记述生产力，即行业、产品、工艺、设备和科学技术，对生产关系、企业管理仅记述具有化工特点的内容，对共性的事物均省略。产品的供销渠道，有特殊性的在记述产品时简要说明，一般的省略。人物则采用以事系人的方法，散记在各章中。省级以上劳模和全国性单项先进人物，在专记中列表记述。

6. 宁波化工企业隶属关系变化和企业更名较为频繁，本志只记其归属（包括计划归口）于宁波市化工管理部门后的情况。对归属前的

情况从略记述。企业多次更名，只记最早和最后的名称，其余省略。

7.本志在记述中，机关和企事业单位，除注明“下同”外，均用全称，但在同一段落中为节省文字，重复处用简称，如“宁波市化学工业局”称“市化工局”。



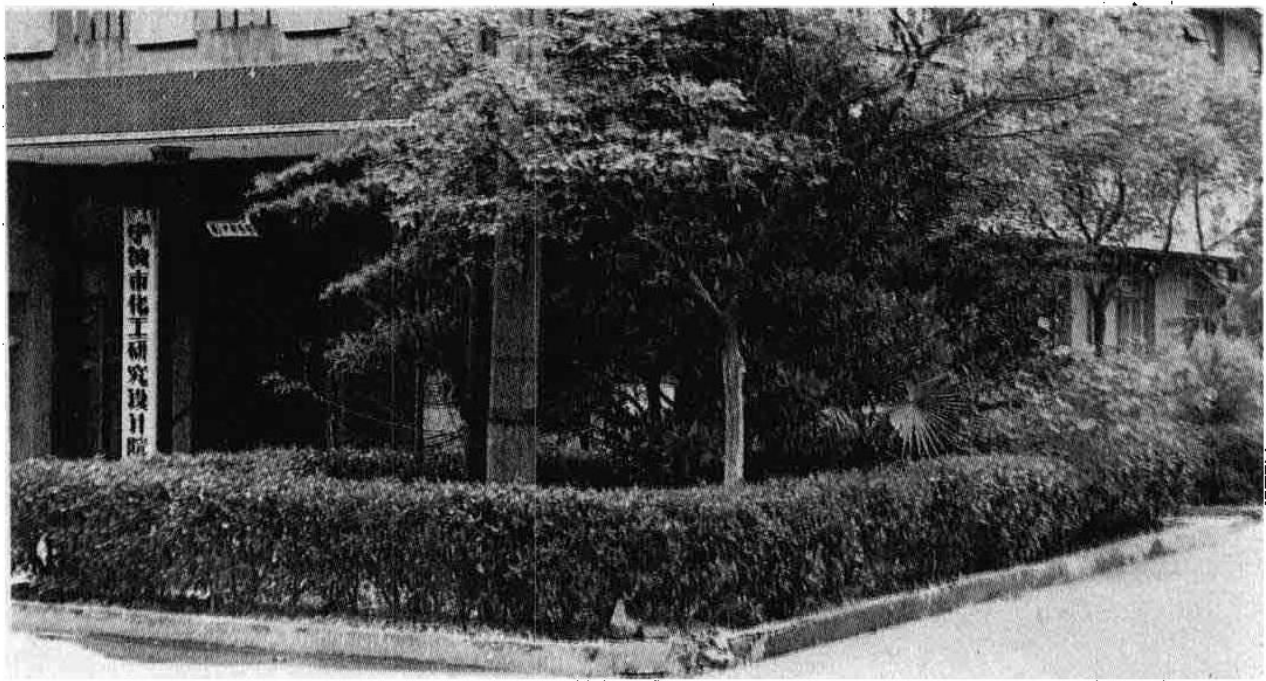
国家科委副主任阮崇武（右二）视察宁波市化工研究设计院



化学工业部副部长林殷才（前排左一）视察宁波农药厂（1987.6）



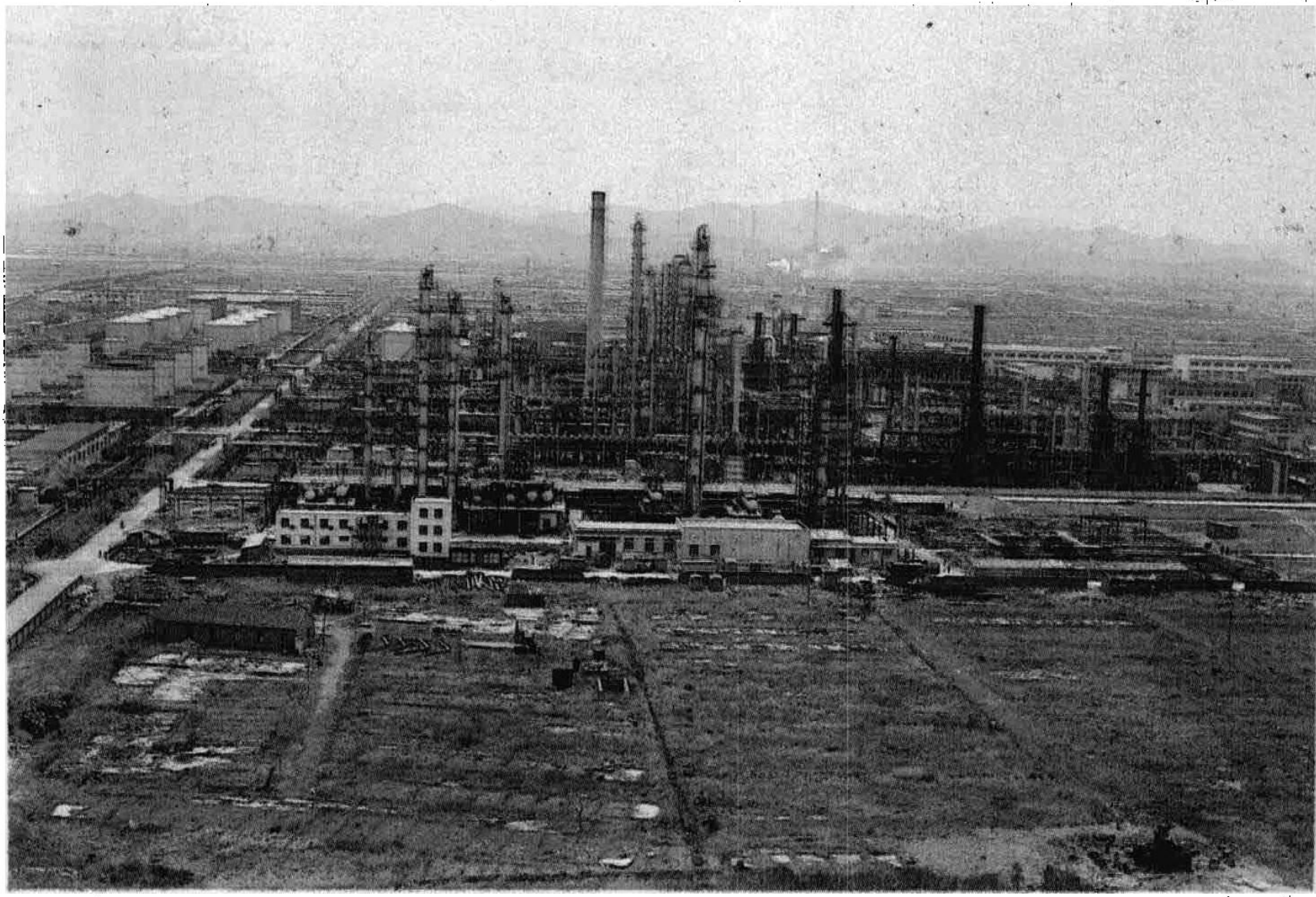
宁波市化学工业局。



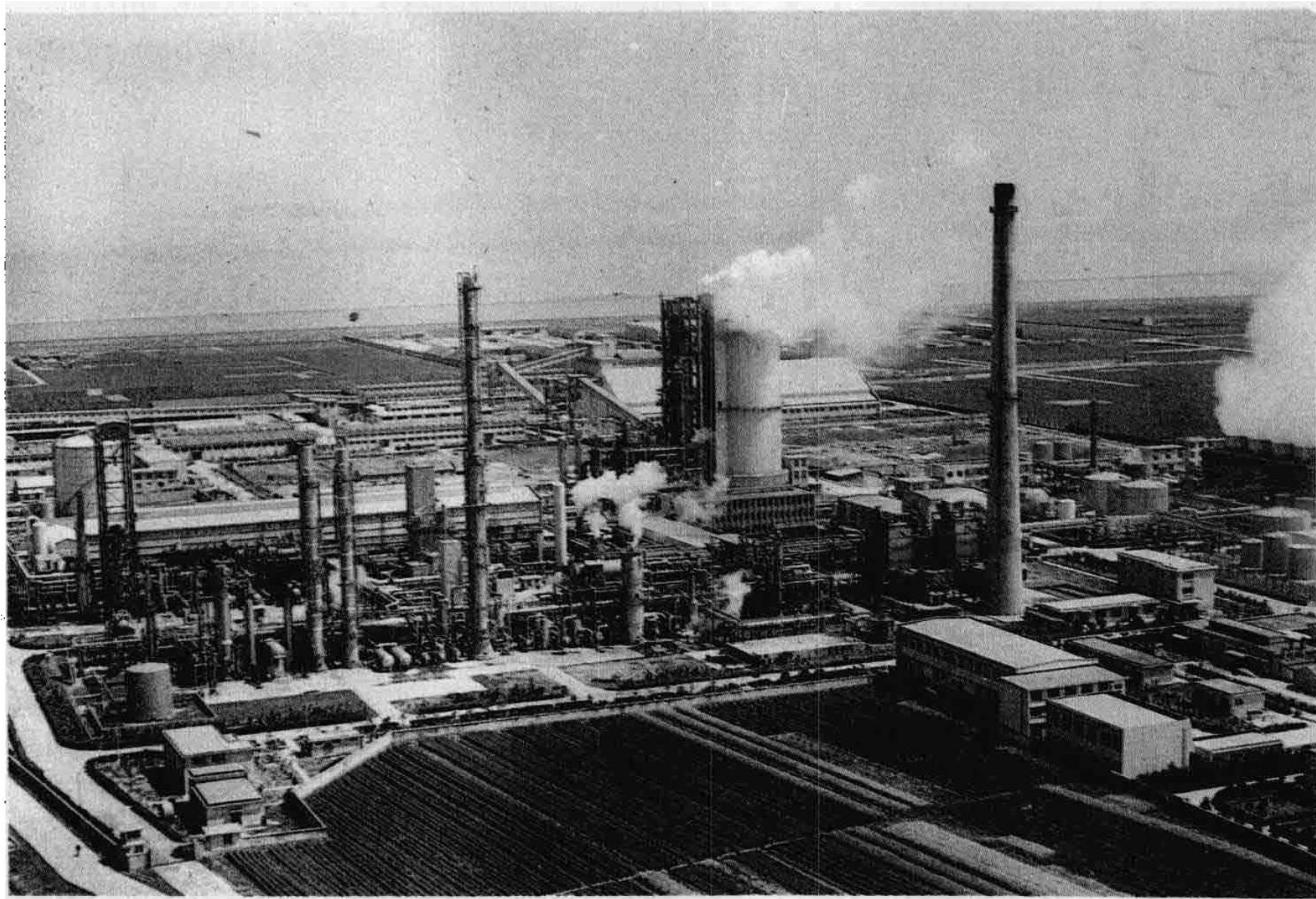
宁波市化工
研究设计院



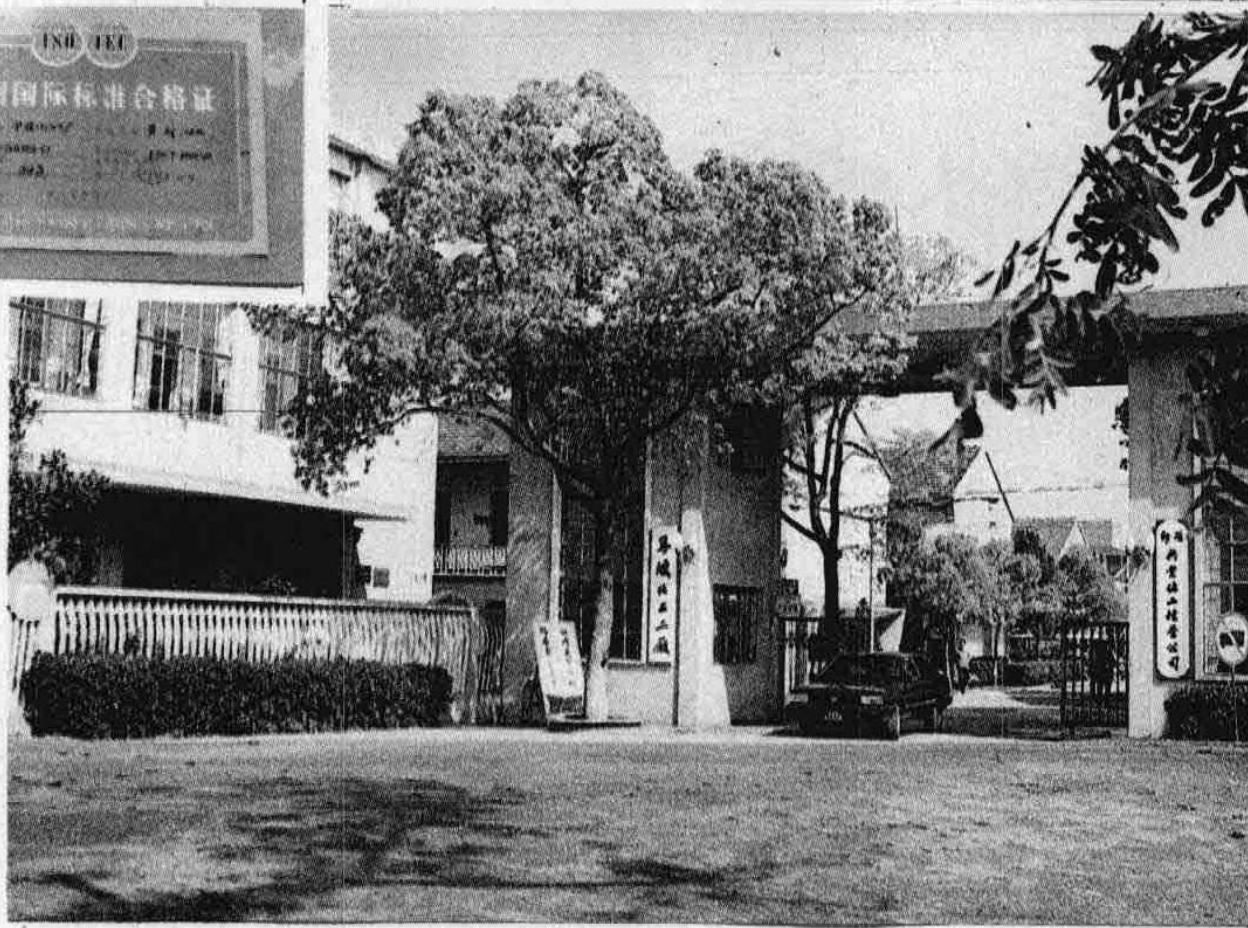
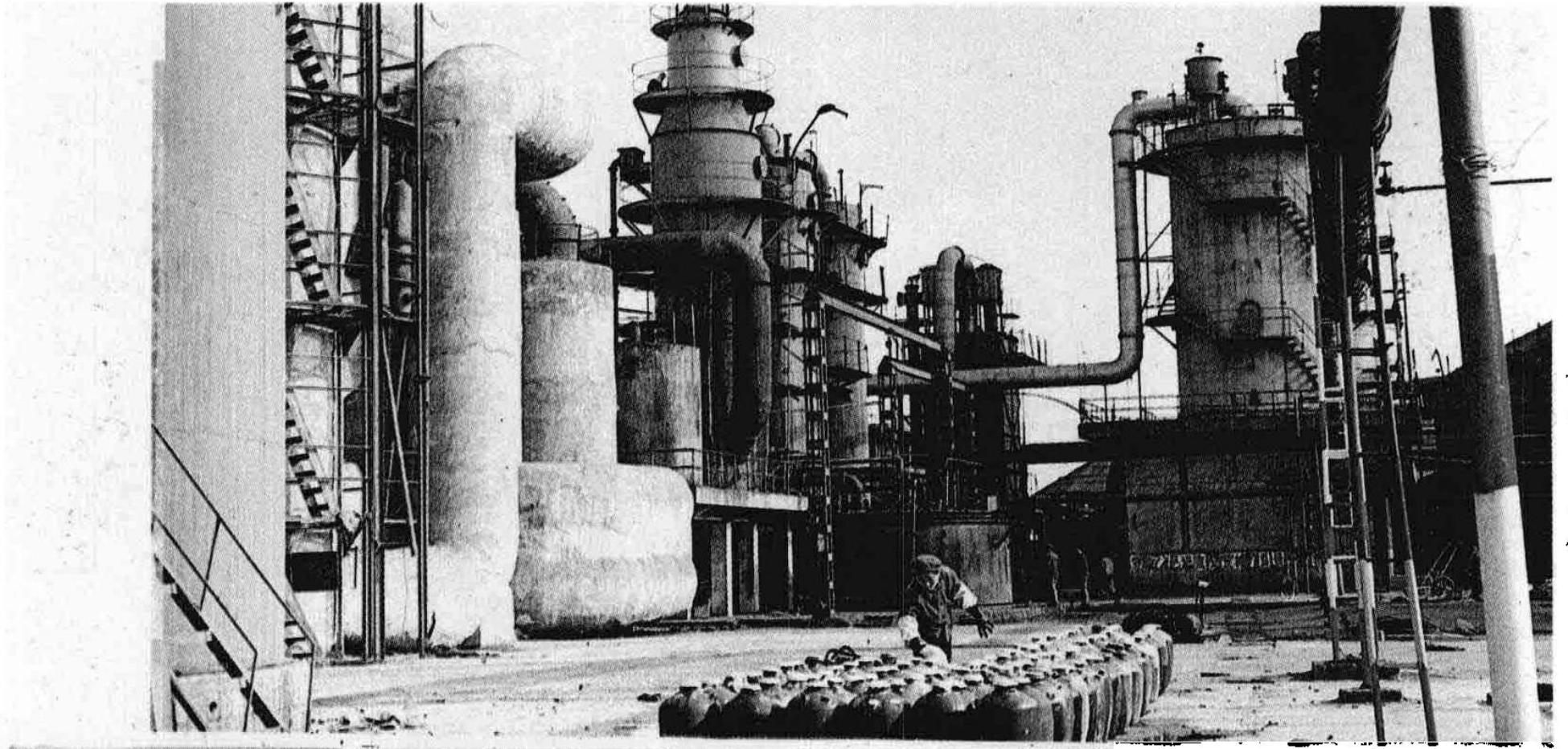
《宁波化学工业志》评稿会议合影 (1988.8)



镇海石化总厂炼油厂

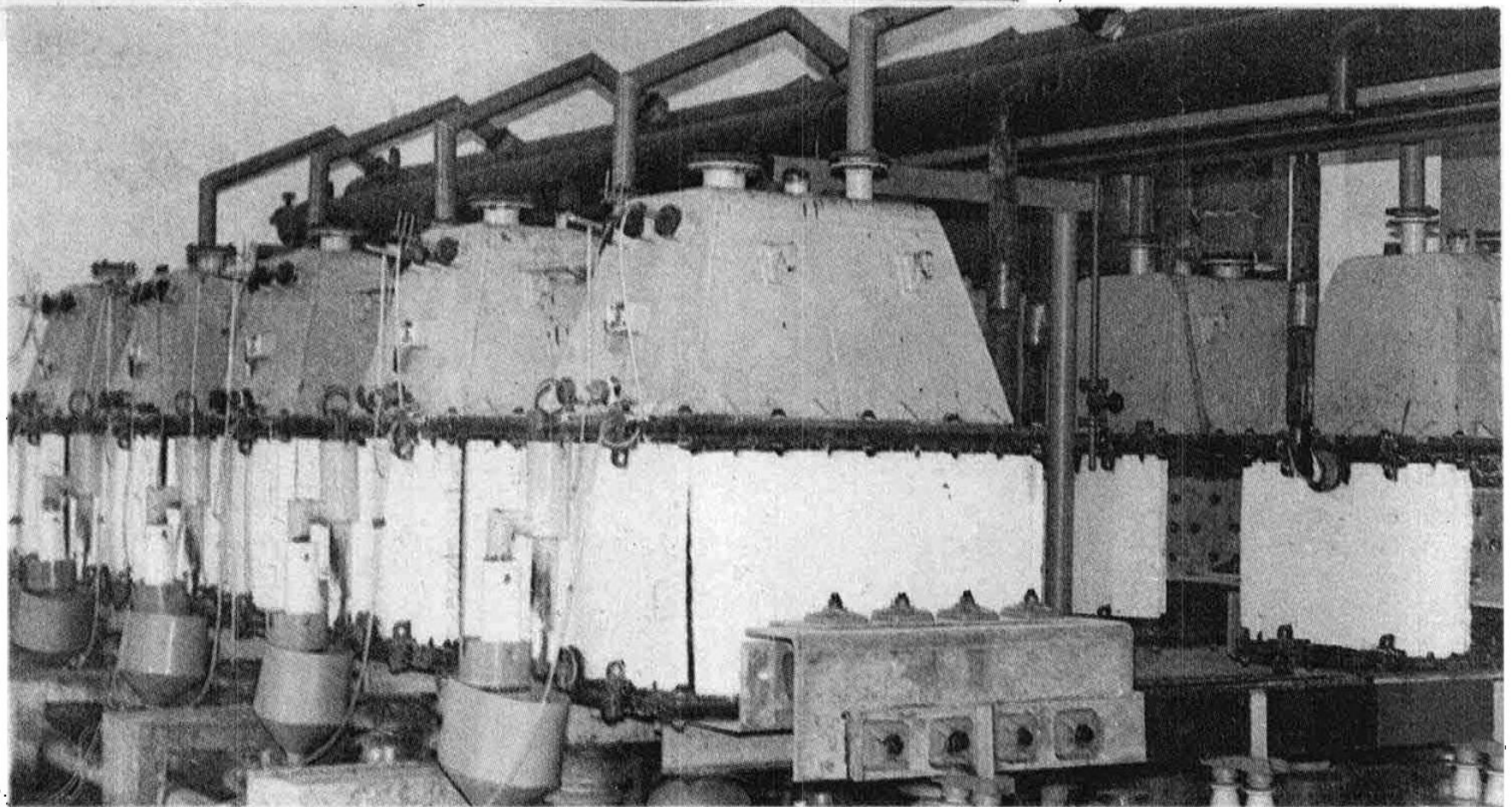


镇海石化总厂化肥厂

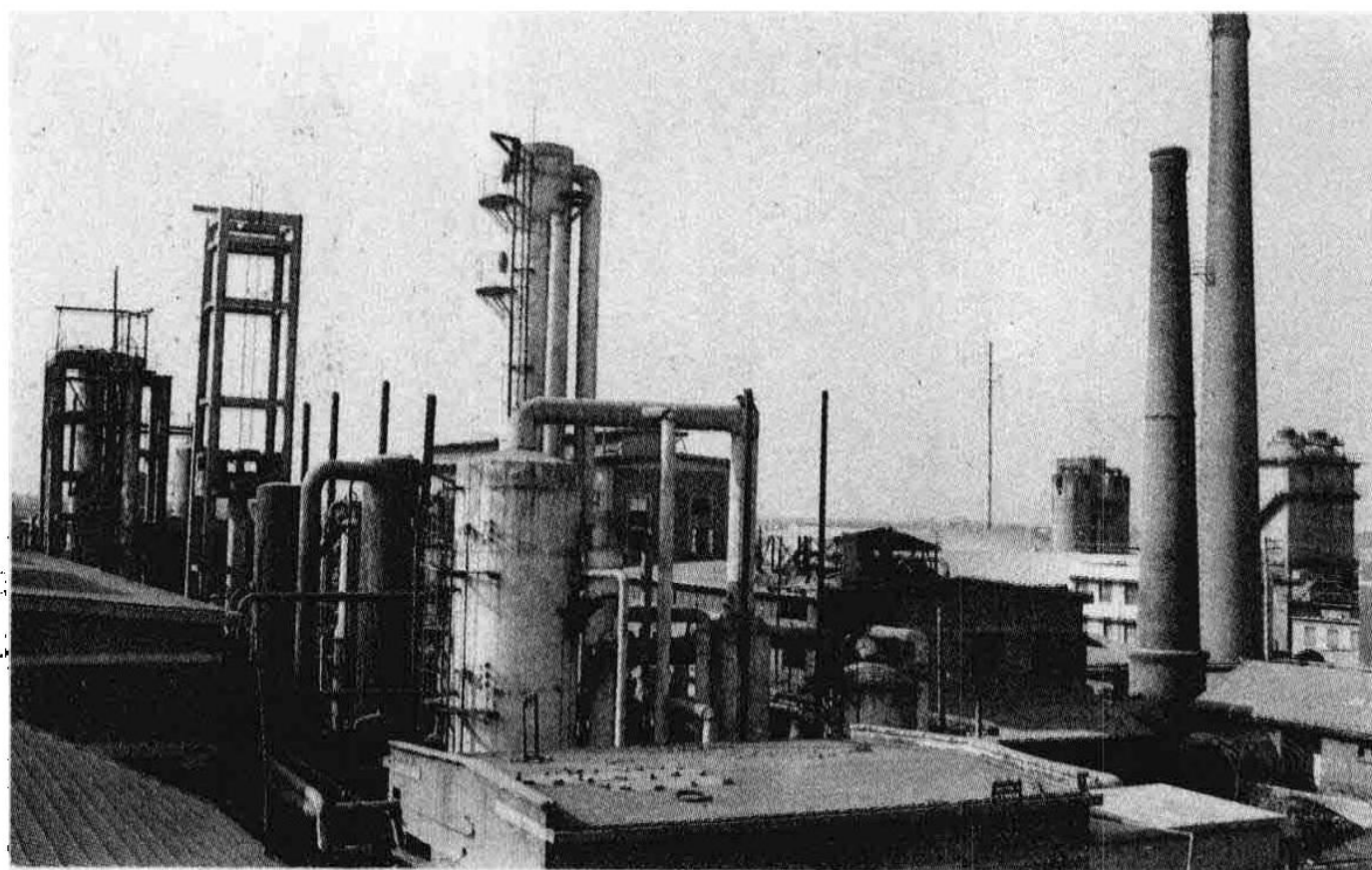


上，宁波硫酸厂
5万吨/年硫酸装置

宁波化工二厂黄
磷产品采用国际标准



宁波电化厂2万吨/年烧碱电解槽



宁波化肥厂

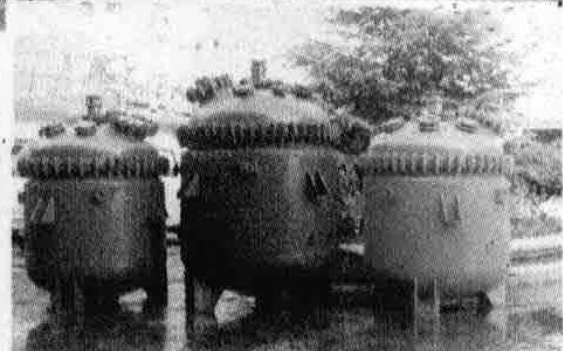
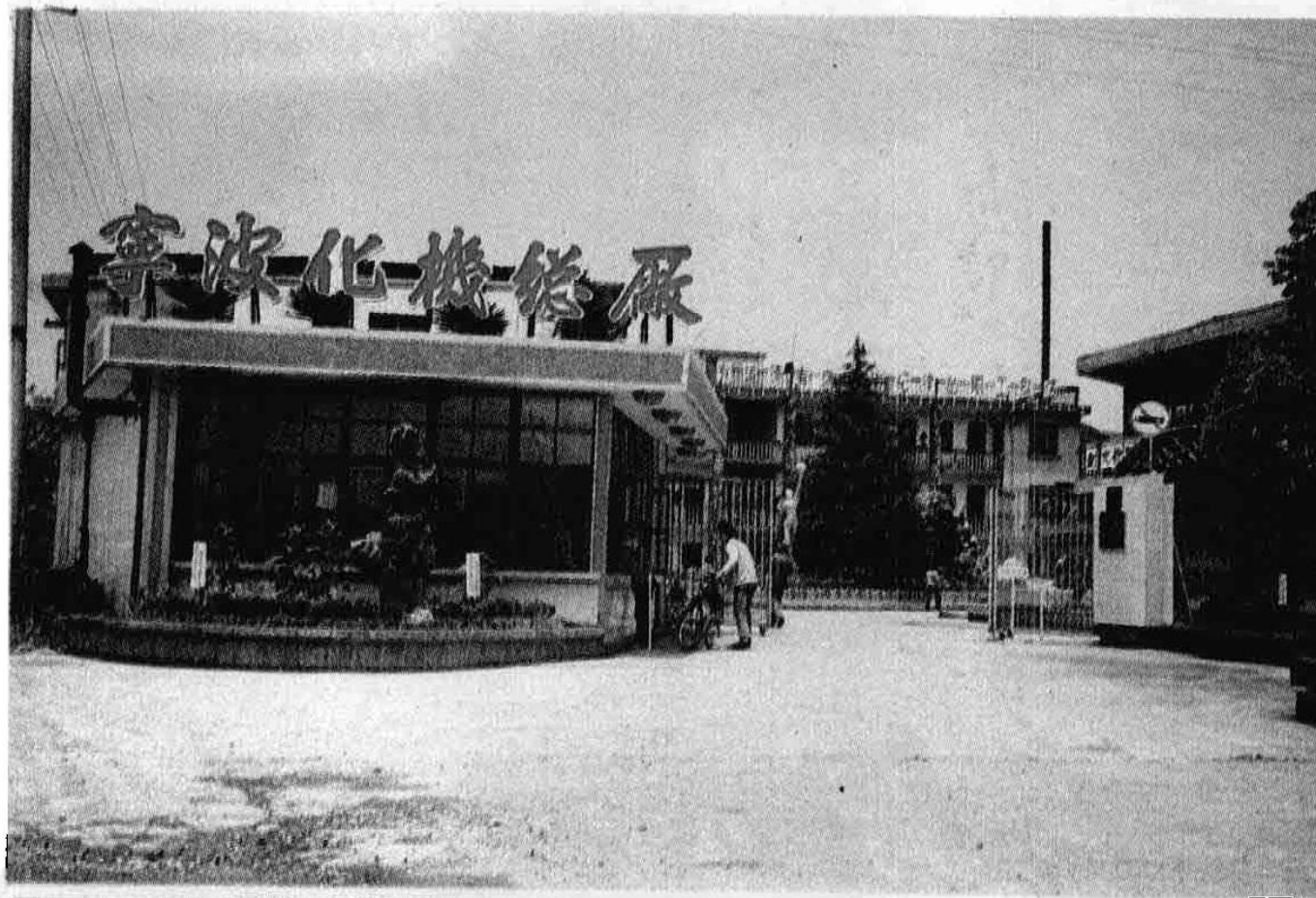
1.5 万吨/年合成氨装置

宁波农药厂5000吨/年

杀螟硫磷车间

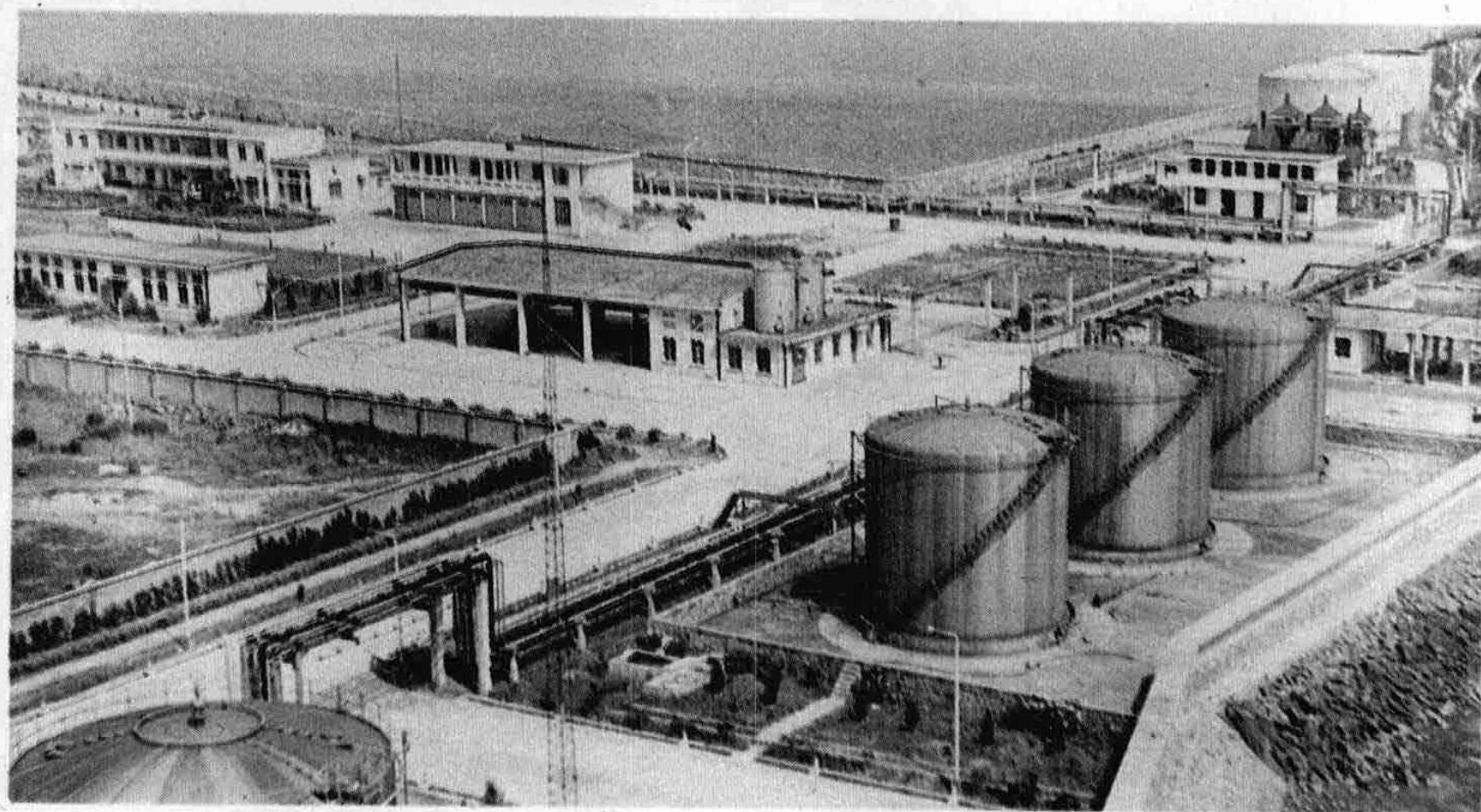


宁波造漆厂部
份油漆产品



上，宁波化工机械总厂主要产品：
钢瓶（部、省优）乙炔瓶（部、省
优）反应锅。

中，石化三公司非标设备出厂
下，宁波港镇海化工液体码头

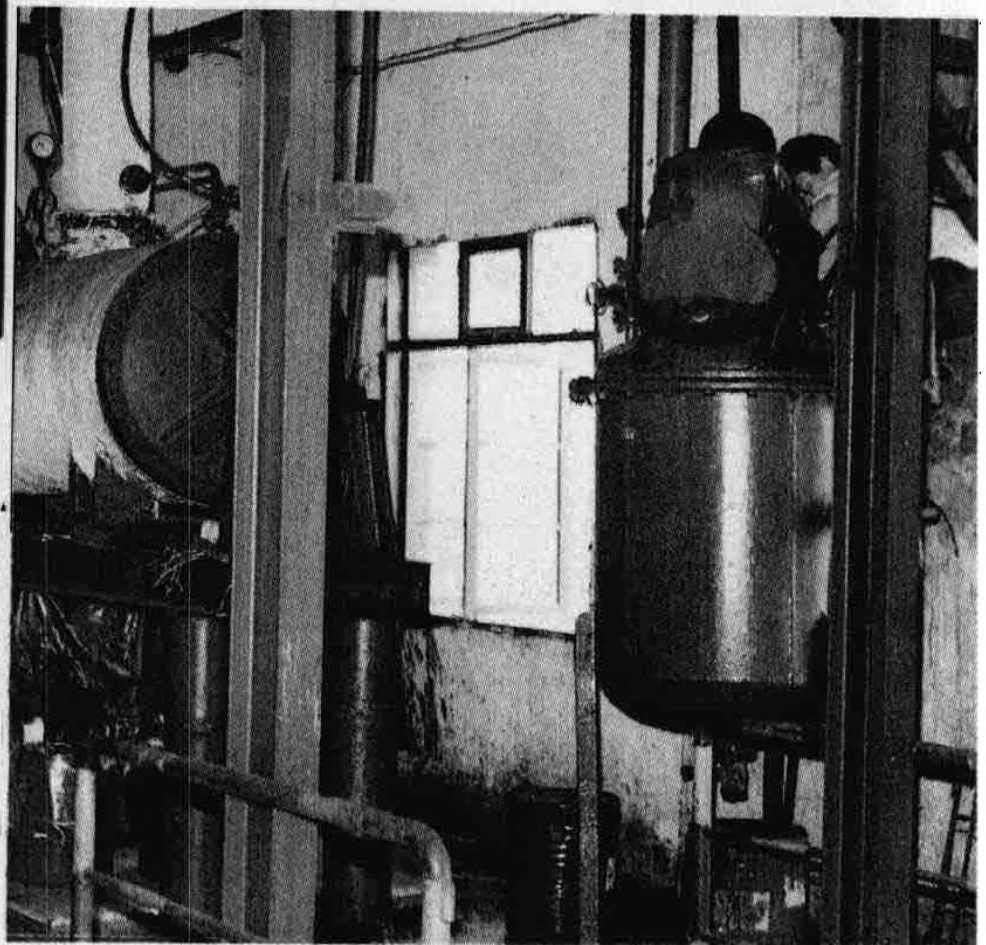




· 宁波市有机化工厂主要产品有机玻璃、喷水织物浆料及新产品硫氰酸钠



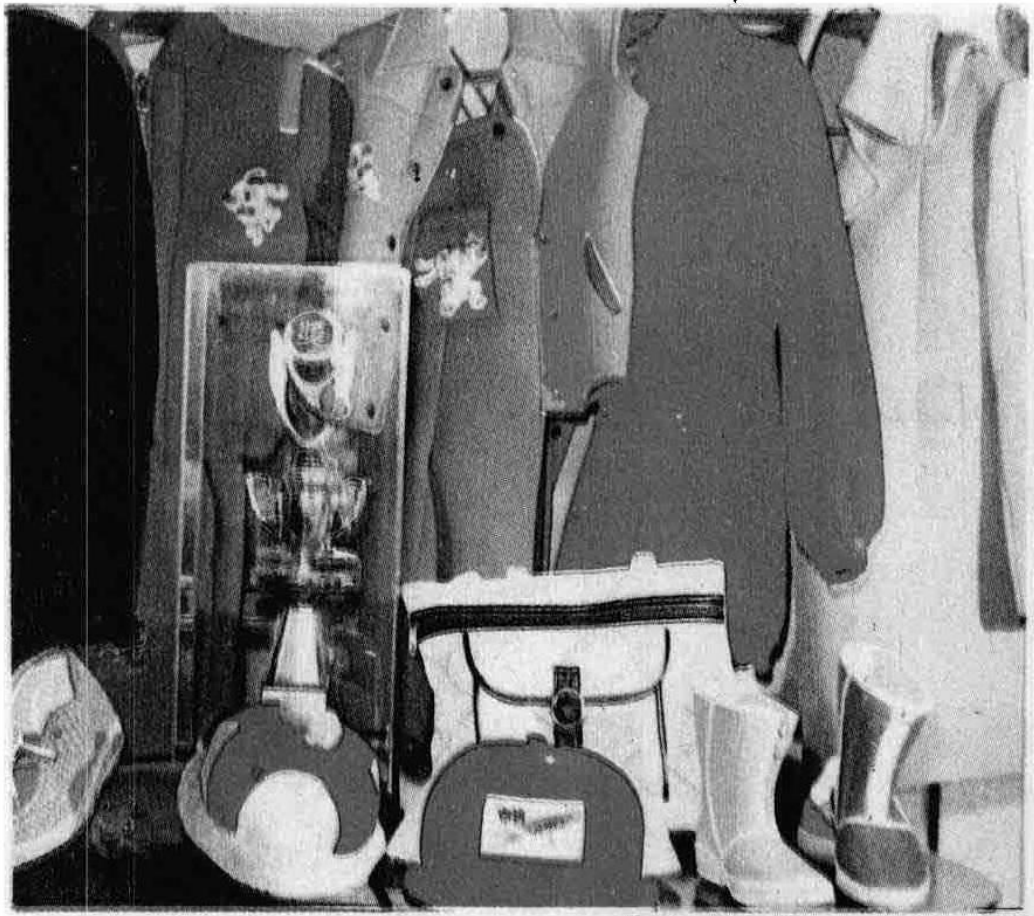
宁波市东海化工厂出口产品
胱氨酸、半胱氨酸



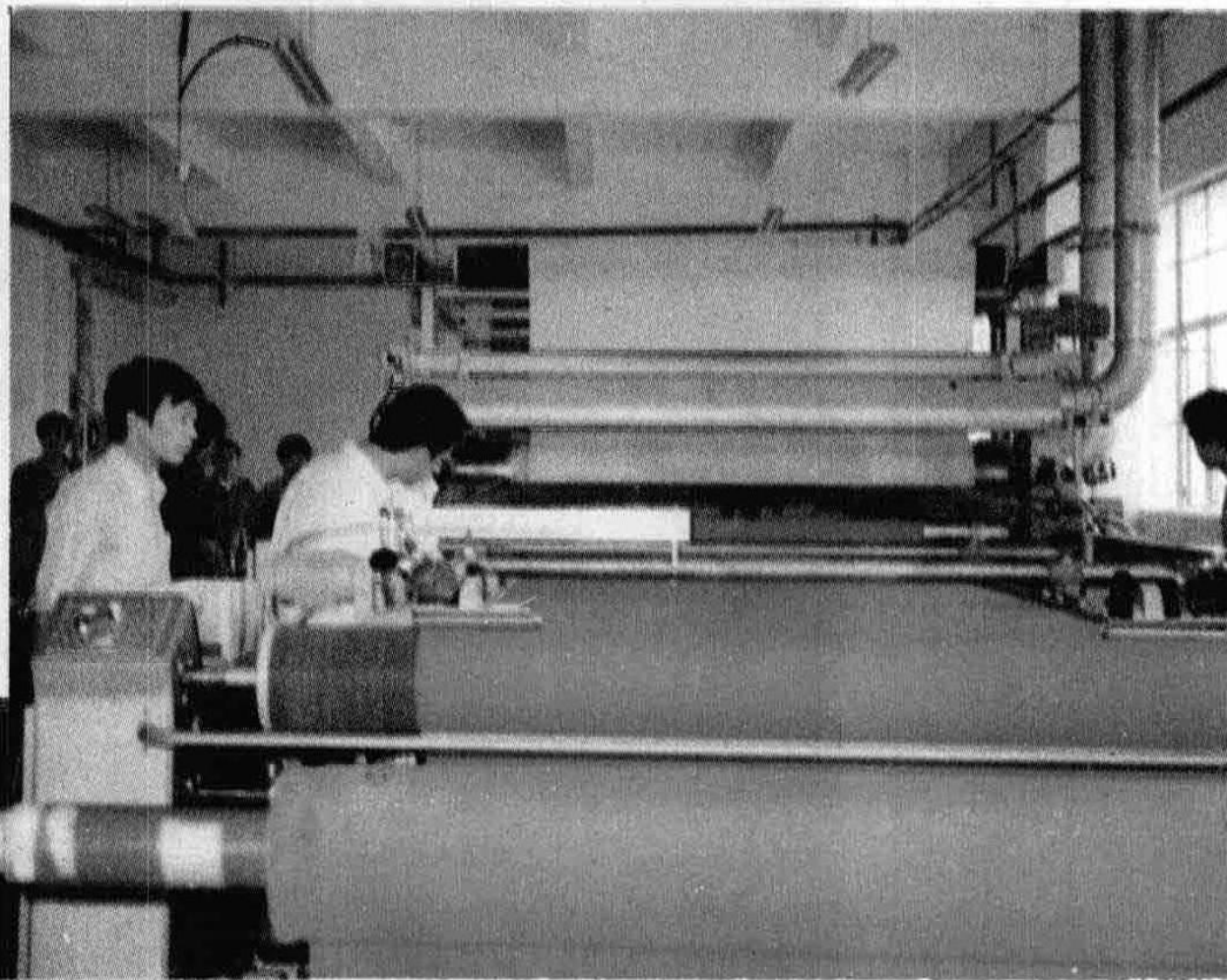
宁波市染料化工厂弱酸性艳
绿GS车间



宁波橡胶厂部份产品

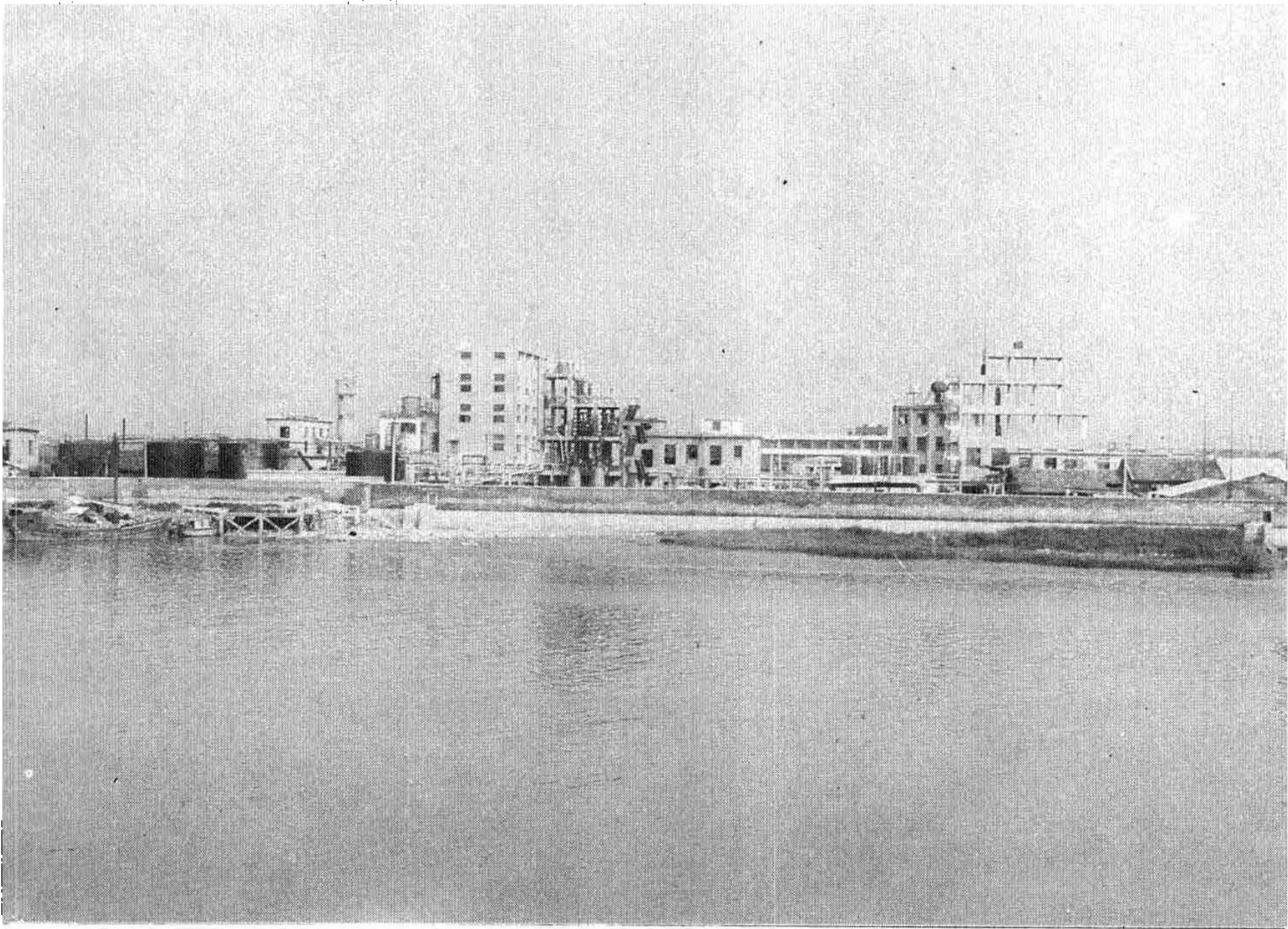


宁波橡胶二厂聚氨酯泡沫复合
面料生产装置及其制品

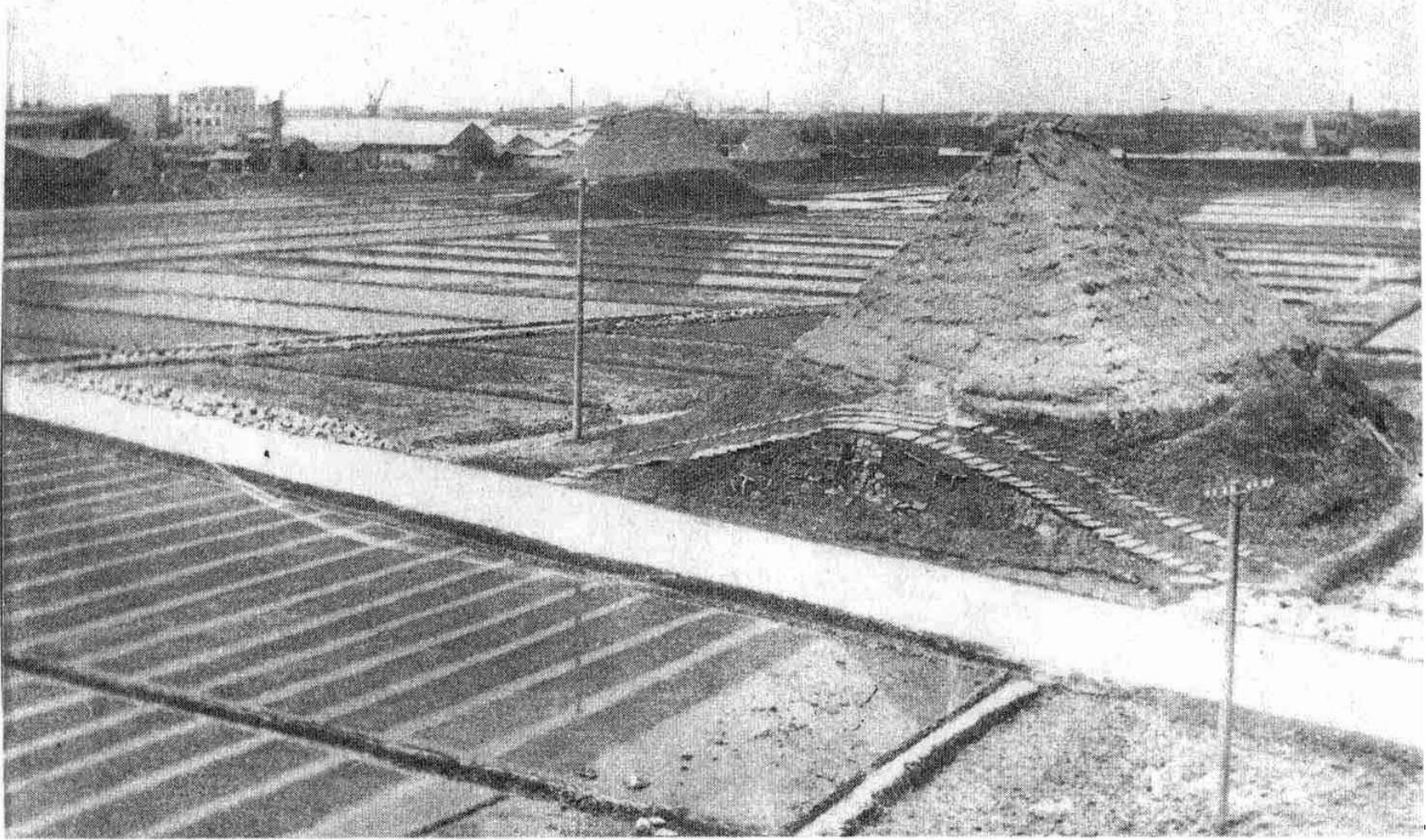




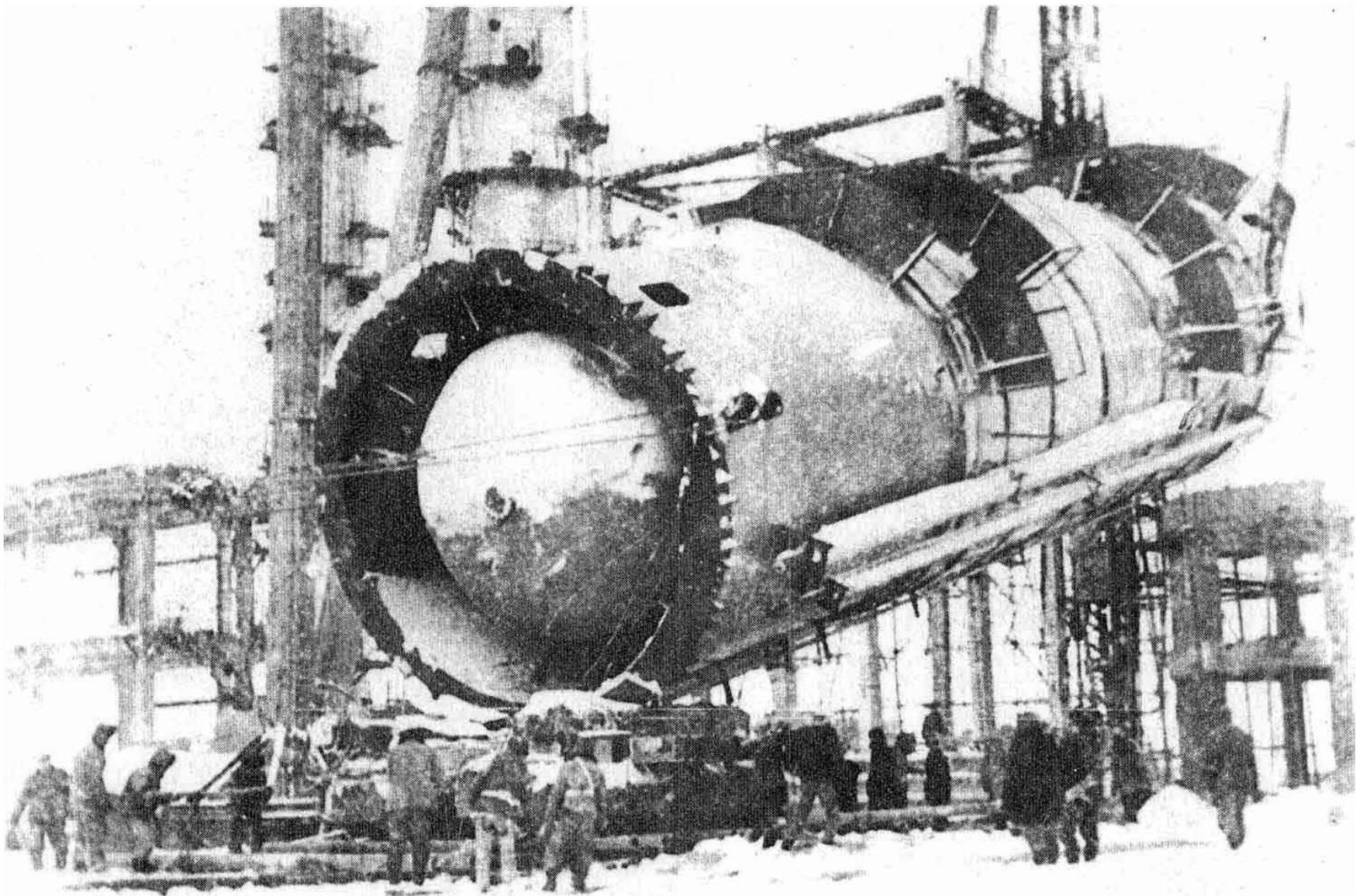
化学工业部副部长陶涛（左三）视察宁波农药厂（1984. 10）



宁波市江东化工区现状一角



宁波市江东化工区“冰厂跟”旧貌



1977年，石化三公司冒雪吊装浙江炼油厂直径64米，长40余米，重200吨减压塔

1958年街道工业
宁塔化工厂



60年代初，宁波电
化厂漂白粉化灰工段

60年代初，宁波
油漆颜料厂颜料车间

