

如是摄受正法，善男子善女子建立大地。堪能荷负四种重任，输役大地。何等为四？谓离善知识无闻非法众生，以人天善根而成熟之；求声闻者授声闻乘；求缘觉者授缘觉乘；为大乘者授与大乘。如是得大众生皆摄受正法善男子善女人，建立大地，堪能荷负四种重任。世如受正法善男子善女人，建立大地，堪能荷负四种重任，三者上价，二者中价，二者下价，是名大地四种宝轮。众生入，无闻非法众生，以人天功德善根而授与之；求声闻者授声闻乘；求缘觉者授缘觉乘；求大乘者授与大乘。如是得大众生皆摄受正法善男子善女人，得此奇特希有功德。世尊，大至

【白话佛经】 **图解佛经精华**

全面开启人类心灵智慧的不灭明灯

般若精华

《金刚经》 《心经》 《宝积经》 《胜鬘经》

李淼 郭俊峰◎主编



- 般若为诸佛之母，理解了般若，理解了般若无住的妙用，便掌握了佛教智慧，便可以彻底解放心灵。
- 全面解释佛教智慧真理，深入开启我们的心灵本性，拔除迷障，重新认识世间人生。

时代文艺出版社

白话
佛经

图解佛经精华

全面开启人类心灵智慧的不灭明灯

般若精华



时代文艺出版社

图书在版编目 (CIP) 数据

般若精华 / 李焱 郭俊峰 主编. — 长春: 时代文艺出版社, 1997.5 (2009.12重印)
(佛经精华)

ISBN 978-7-5387-1207-0/08

I. 般... II. ①李... ②郭... III. 大乘—佛经 IV. B942.1
中国版本图书馆CIP数据核字 (2009) 第208506号

出品人 张四季
选题策划 赵岩
责任编辑 苗欣宇 祁晓萍
装帧设计 孙 俐
排版制作 王良刚

本书著作权、版式和装帧设计受国际版权公约和中华人民共和国著作权法保护
本书所有文字、图片和示意图等专用使用权为时代文艺出版社所有
未事先获得时代文艺出版社许可,
本书的任何部分不得以图表、电子、影印、缩拍、录音和其他任何手段
进行复制和转载, 违者必究。



般若精华

李焱 郭俊峰 主编

出版发行 / 时代文艺出版社

地址 / 长春市泰来街1825号 时代文艺出版社 邮编 / 130062

总编办 / 0431-86012927 发行科 / 0431-86012939

网址 / www.shidaichina.com

印刷 / 三河市汇鑫印务有限公司

开本 / 700×980毫米 1/16 字数 / 199千字 印张 / 13

版次 / 2010年3月第1版 印次 / 2010年3月第1次印刷 定价 / 26.00元

图书如有印装错误 请寄回印厂调换

序言



佛教是世界三大宗教之一，于公元前5世纪发源于古印度，其创始人原是古印度迦毗罗卫国（现在尼泊尔境内）的王子乔达摩·悉达多，与我国孔子大致为同一时代的人，后世尊称为释迦牟尼。在汉晋之际，佛教传入中国。经过二千年来的广泛传播，对我国社会产生了极为深刻的影响，成为我国传统文化的重要组成部分。

印度佛教的发展过程，大致可分为三个历史阶段。

一、原始佛教

约为公元前6世纪到公元前5世纪。佛陀说教最初是口传，为便于记忆，采取偈颂的形式。佛陀入灭后不久，以摩诃迦叶为首的五百弟子在王舍城外的七叶窟，将佛所说的言教结集起来，以传后世。当时由阿难诵出佛所说的经，由优波离诵出佛所制的僧团戒律，由摩诃迦叶诵出后又补充结集关于教理和研究的论著，即经、律、论三藏。这次结集称为第一次结集。第一次结集的经典名“阿舍”（即圣教的意思），“阿舍部”的佛经就是原始佛教的经典。

二、部派佛教

佛陀入灭百年以后，佛教教内出现了明显的分裂，形



成了许多部派，进入到部派佛教时期，总共约五百年的时间。这一时期的佛学可以称之为部派佛学。最初分裂的部派主要是大众部和上座部两派，此后，大众部分为九部，上座部分为十一部，形成了二十个枝末部派。二十派中，唯有上座部系的说一切有部及经量部的遗产最丰富，大众部虽有本末九部，但论书极少。分裂的原因是基于对佛教戒律和教义的不同理解，产生了不同的主张。

部派佛学是对佛学的发展，是从原始佛学到大乘佛学的过渡，其中大众部的思想就是大乘佛学的先驱。部派佛教后来向大乘发展，从大众部向中观派（空宗）发展，从上座部向经量部发展，进而向瑜伽行派（有宗）发展。

三、大乘佛教

公元1世纪，在印度南部从大众部系统中产生了大乘佛教。大乘佛教把以往原始佛教和部派佛教称为“小乘”。

印度佛教传入到中国后形成三大系，即汉地佛教（汉语系）、藏传佛教（藏语系）和云南上座部佛教（巴利语系）。一般来说，中国佛教主要指汉地佛教。

佛教传入汉地后，一直流传发展，其发展历史可以大体分为三个历史阶段。

第一阶段为两汉魏晋南北朝时期，历经五百年。这是佛教传入中国的初步发展时期。

第二阶段是隋唐五代时期，约五百年。这是中国佛教臻于鼎盛的时期。

第三阶段是宋元明清时期，历时千余年。这是中国佛教持续发展的时期。

从以上对印度佛教、佛学和中国佛教的概述中可以看到，由于在印度大乘佛学的盛行时期，佛教传入到了中国汉地。因此，中国佛教主要是大乘佛教。

本书《佛经精华》，是一部弘扬优秀佛教文化的读物。入选的佛经都是佛经中的名著，在中国佛教史上具有重要影响，为中国各佛教宗派共同或单独奉为宗本，对中国哲学思想的发展、对中国人民的心灵有着深远的影响。从总体看，大多是大乘经典（《四十二章经》为早期佛教小乘经典，但也融入了大乘思想）。

本书对每部佛经都置一前言，概述本经主要思想和内容大意，力求精当。每种佛经均以最善版本作底本，使今译、注释建立在可靠的原文基础上。每经的今译以直译为主，如确无法直译，则辅之意译。译注力求翔实，译文力求准确。但佛经的甚深奥义，很难传译，而我们的学识不够、水平不高，因而，本书的编写肯定存在不尽人意之处，希望读者不吝批评指正。本书的编撰参阅和吸取了国内外研究成果，特作说明，并致谢意。

杨冬梅 金晶

李森 郭俊峰

目录



金刚经 1

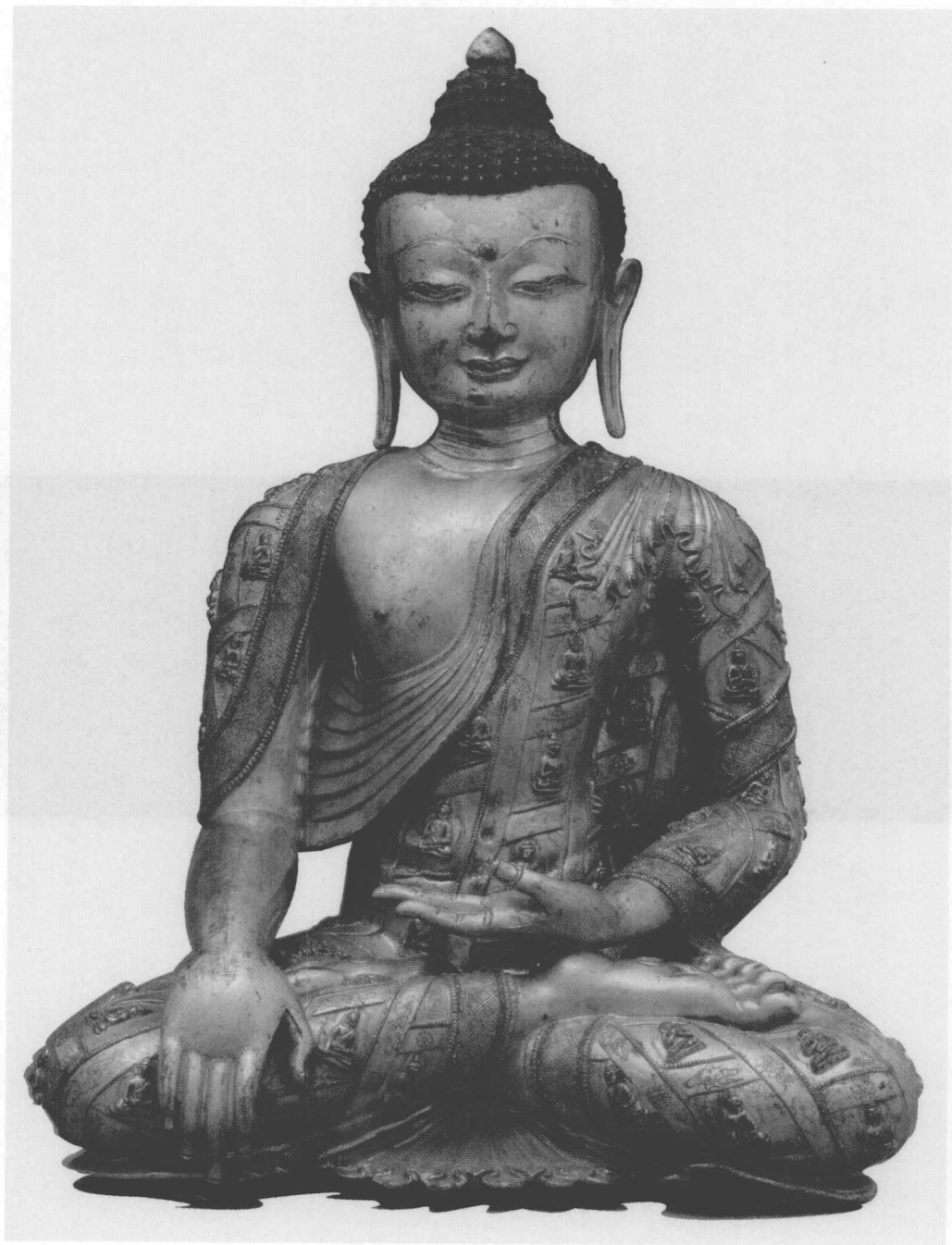
心 经 59

宝积经 81

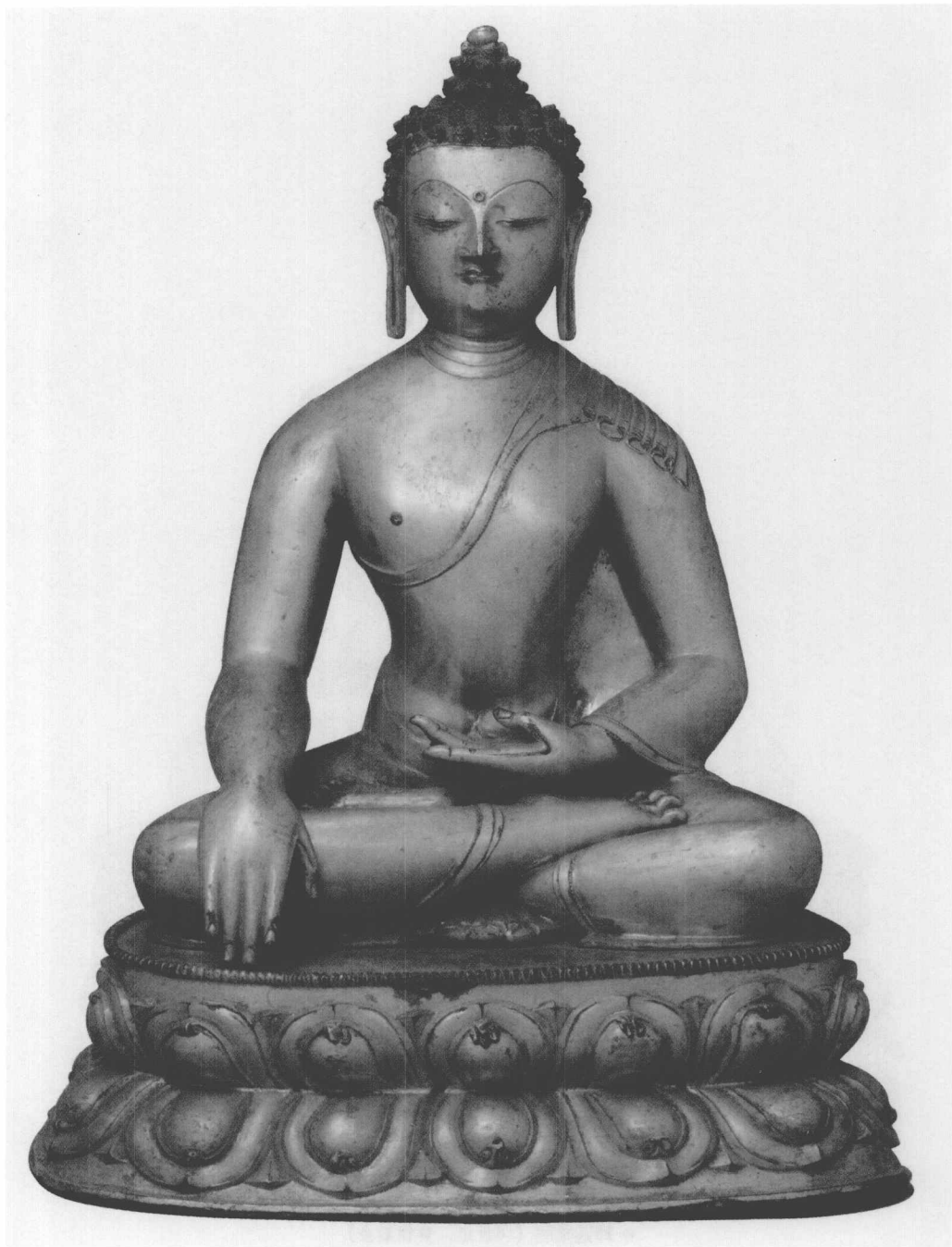
胜鬘经 141



金刚经



● 释迦牟尼 (16世纪, 黄铜鍍金)



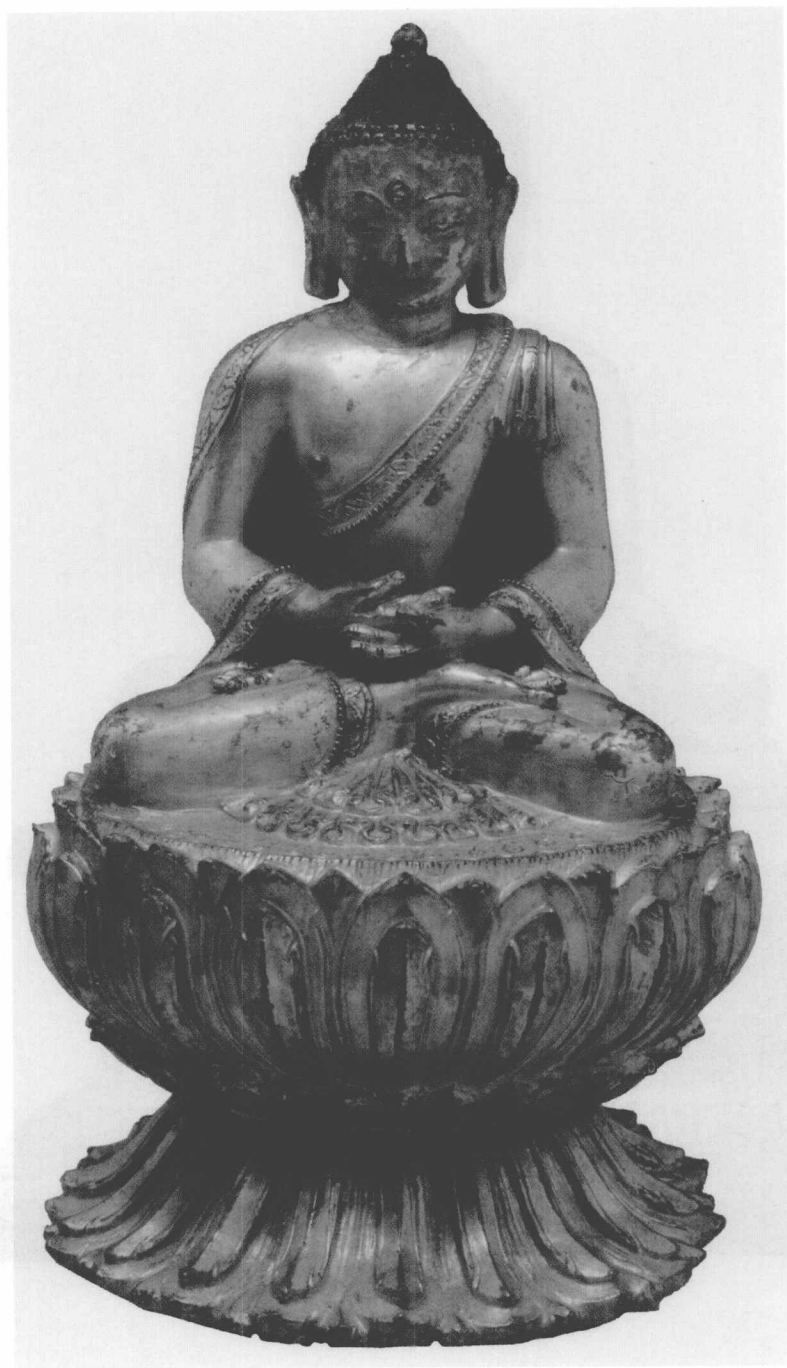
● 释迦牟尼 (16世纪, 黄铜鍍金)



● 释迦牟尼 (18世纪, 黄铜鎏金)



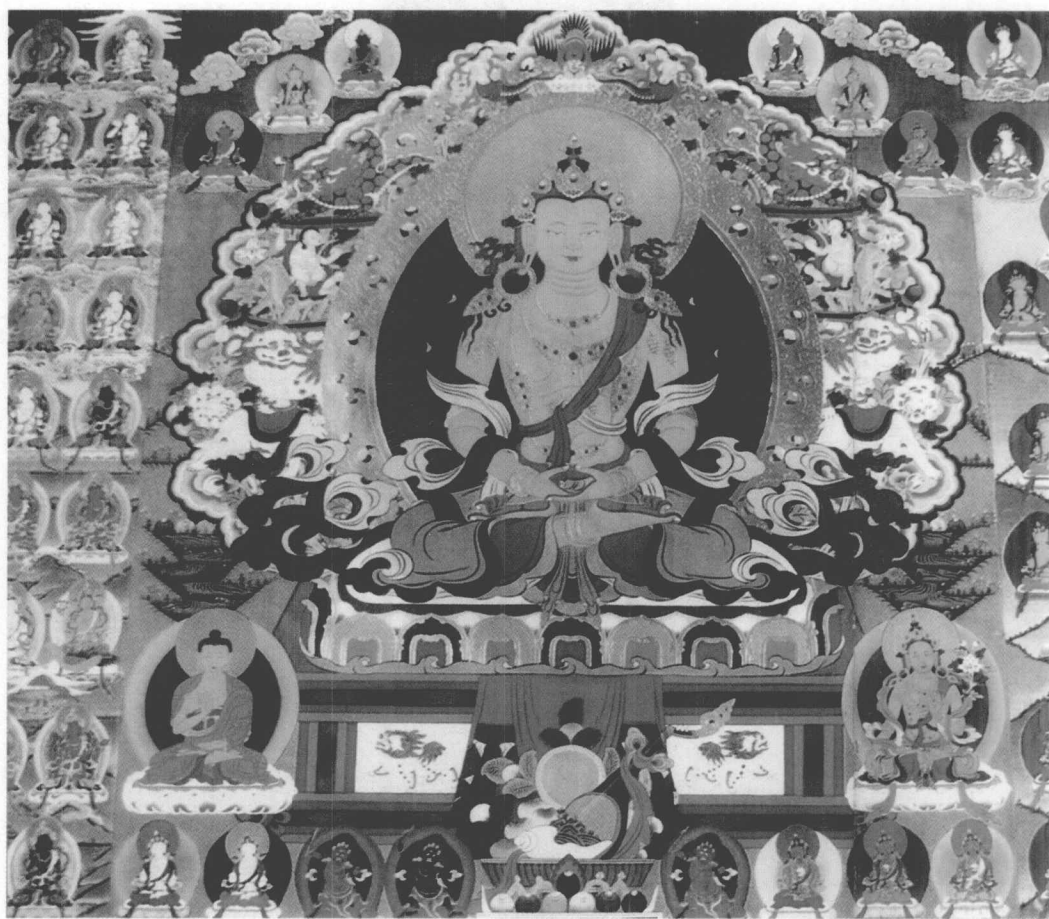
● 释迦牟尼 (15世纪, 铜鎏金)



● 大日如来 (16世纪, 铜鍍金)



● 大日如来 (15世纪, 铜鎏金)



● 普明大日如来



● 普明大日如来



● 释迦牟尼功德

前 言

《金刚经^{〔1〕}》全称为《金刚般若波罗蜜经》，又称《金刚能断般若波罗蜜经》和《能断金刚般若波罗蜜经》。

“金刚”是指最坚硬的金属，佛教取其坚固、光明、锋利，能摧毁一切之意。“般若”是印度语，中文意为智慧，单一个智慧不能包含般若的全部含义，所以保留音译。“波罗蜜”也是音译，意为到彼岸或渡到彼岸。“金刚般若波罗蜜”合在一起的意思是：以金刚般的坚固锋利断除一切烦恼邪念，得到解脱到达彼岸世界的智慧。

《金刚经》是印度佛教大乘空宗初期的经典，它来源于佛祖释迦牟尼宣讲的大般若经。释迦牟尼佛在世时说大般若经600卷，在4个地点共说了16个法会：第一处是在王舍城东北室罗筏城灵鹫山，说了7会；第二处是在舍卫国祇树给孤独园，说了7会；第三处是在他化自在天摩尼宝藏殿说了1会；第四处是在竹林园百鹿池边说了1会。《金刚经》是在第二处第三个法会时所说，在600卷大般若经中，这部经是第577卷。

《金刚经》是大乘佛教般若类经典中最重要的一部，一般看法，将其视为小乘向大乘过渡的重要经典，还可以说是大般若经的一个略本，实际上它包括了全部大般若经的基本思想。其内容主要是关于法会、关于法眼和行门、关于大乘般若种种、关于空有不落二边的三空理体（比如：法空、相空、超空、遍空）、关于相及破相、关于法及遍法超法等等。

全经以释迦牟尼佛和十大弟子之一的须菩提问答的形式展开。须菩提共提出27个问题，全经通过佛对这27个问题的解答，比较深入明确地说明了万法“性空幻有”的大乘思想。所谓“性空”是说所有法即一切现象都没有实在的自性，但空非虚无，法虽然自性空，假有的现象仍是有的，