




张体义 著

曹操墓 风云录

大象出版社

曹操墓风云录

张体义著

 大象出版社

图书在版编目 (C I P) 数据

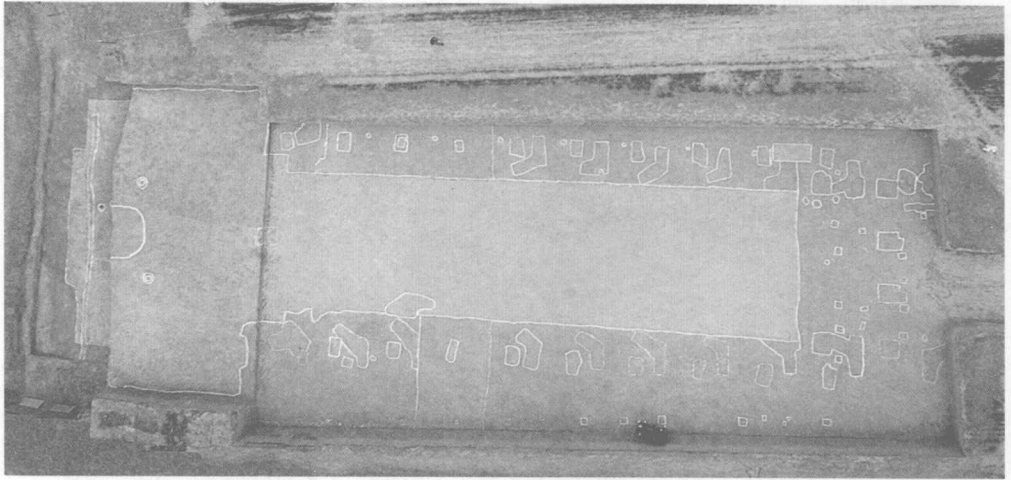
曹操墓风云录/张体义著. — 郑州: 大象出版社,
2010.4

ISBN 978-7-5347-5861-4

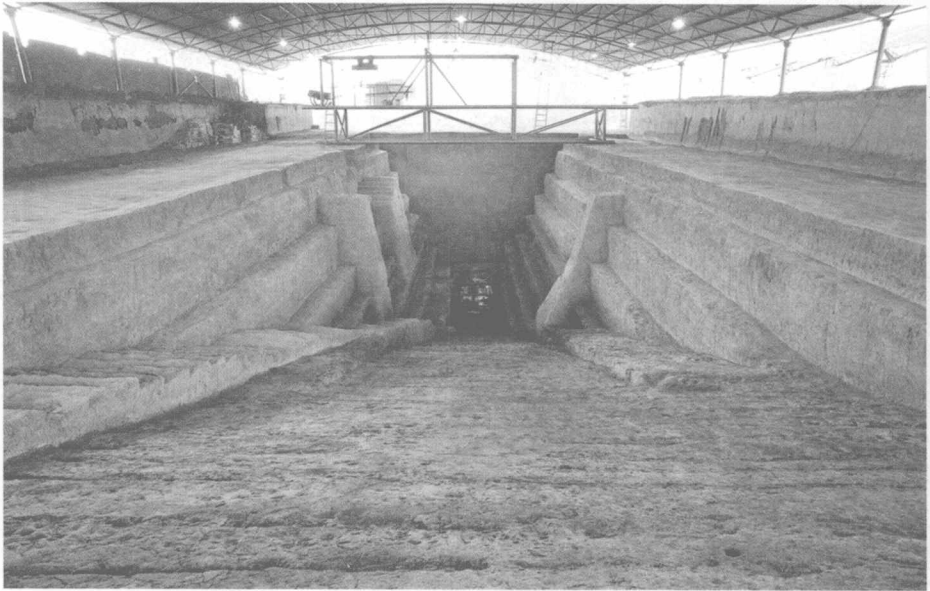
I. 曹… II. 张… III. 曹操(155~220)—墓葬(考古)
IV. K878.8

中国版本图书馆 CIP 数据核字(2010)第 061713 号

顾 问 谷新矿 张笑东
总 策 划 王守国
责任编辑 杨天敬
责任校对 裴涛杰
封面设计 力源文化
出 版 大象出版社(郑州市经七路 25 号 邮政编码 450002)
网 址 www.daxiang.cn
发 行 河南省新华书店
制 版 郑州市力源文化传播有限公司
印 刷 河南新华印刷集团有限公司
版 次 2010 年 4 月第 1 版 2010 年 4 月第 1 次印刷
开 本 787×1092 1/16
印 张 8
字 数 111 千字
定 价 18.00 元



▲ 曹操高陵航拍照片



▲ 曹操高陵墓道



▲ 工作人员在清理墓道



▲ 工作人员在清理墓室文物

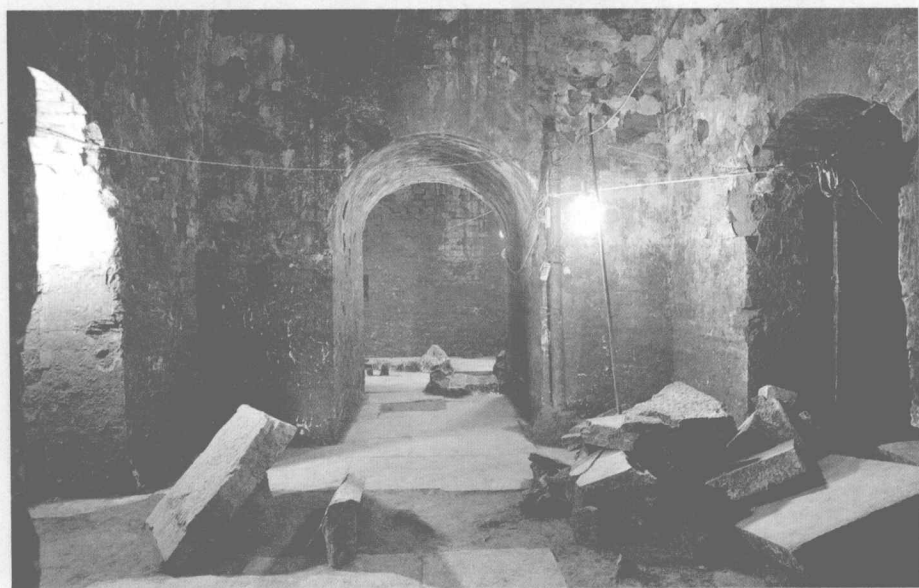
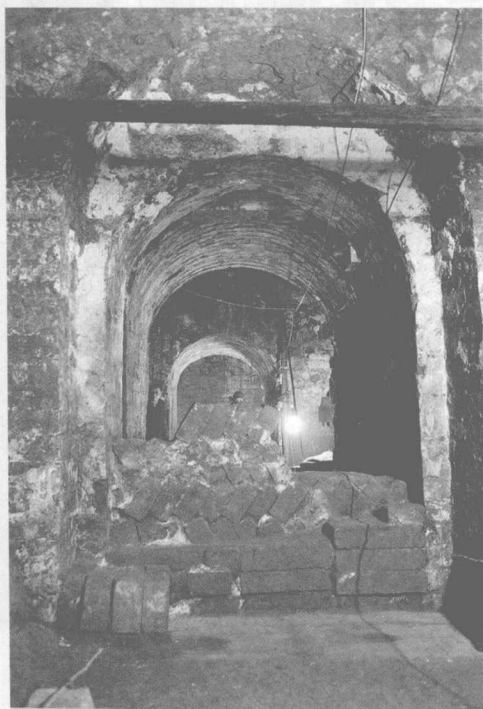


▲ 工作人员在测绘文物



▲ 曹操高陵侧室门

▶ 曹操高陵墓门



▲ 曹操高陵前室



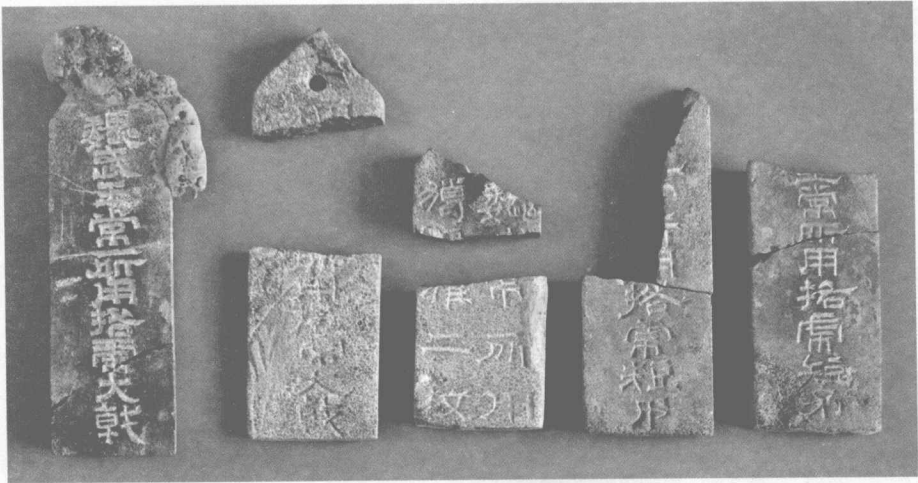
▲ 追繳的曹操高陵石枕銘文



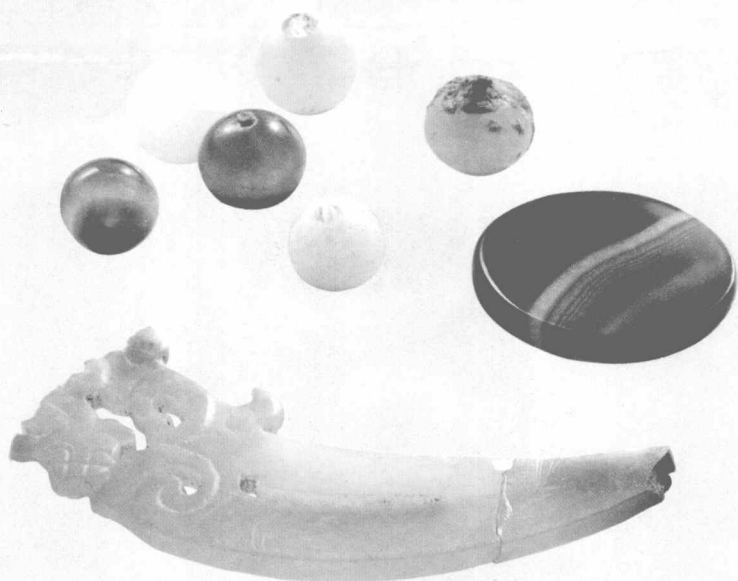
▲ 追繳的曹操高陵刻銘石枕



▲ 曹操高陵出土的刻铭石牌



▲ 曹操高陵出土的刻铭“魏武王”石牌



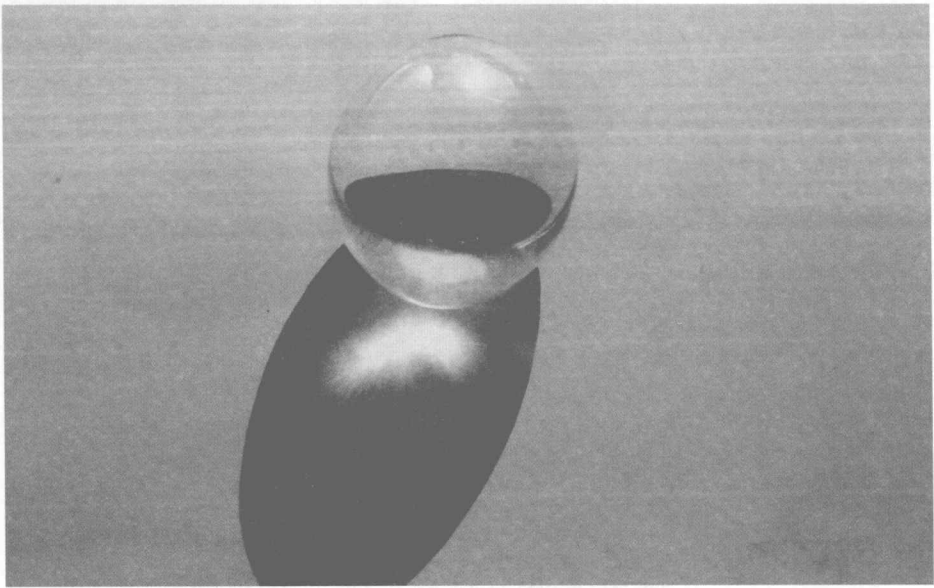
▲ 曹操高陵出土的玉、瑪瑙装饰品

▶ 曹操高陵出土的刻铭『魏武王』石牌

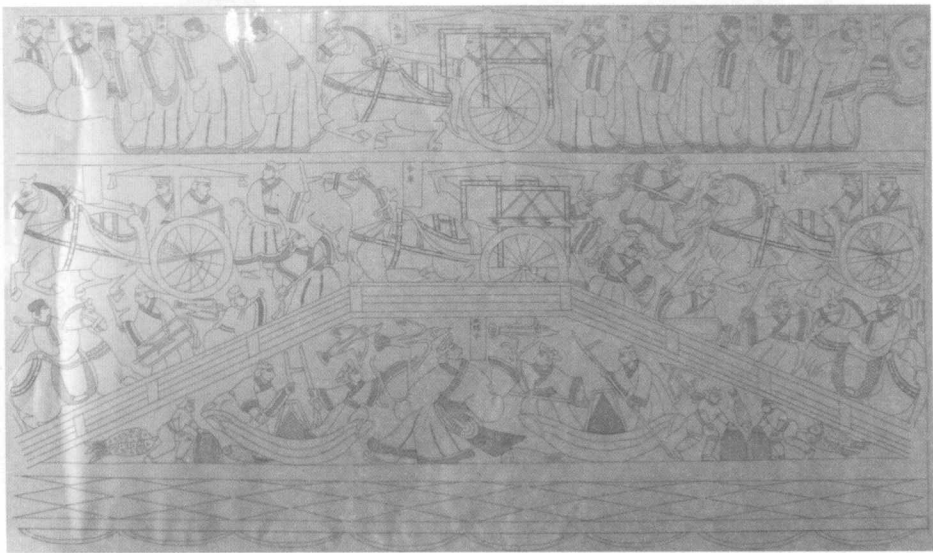


◀ 曹操高陵出土的石圭





▲ 专家推测曹操口中含的珠子



▲ 曹操墓地出土的汉画像石线描图

* 以上图片均由河南省文物考古研究所提供

目 录

一、发掘过程与现场 / 001

固岸墓地：几个朝代的“风水宝地” / 001

突然现身的西高穴大墓 / 003

发掘一年发现寥寥 / 006

意想不到的收获 / 008

记者走进曹操墓 / 010

二、公布考古发掘成果及遭遇公众质疑 / 019

公布考古发掘成果 / 019

质疑之声一浪高过一浪 / 030

被“逼”出来的说明会 / 050

质疑之声依然此起彼伏 / 057

三、入选社科院 2009 年六大考古发现 / 085

曹操墓被真假了 / 085

4.2 亿元收益是无稽之谈 / 087

- 逢人皆说曹操墓 / 088
论坛现场无人质疑 / 089
曹操墓是“破格”入选 / 091
社科院考古论坛“聚焦”曹魏高陵 / 093
权威专家释疑解惑 / 095

四、现代科技“聚焦”曹魏高陵 / 102

- 人骨判断年龄存在误差 / 102
碳十四测年能否为墓葬断代? / 105
古人骨中 DNA 分析在考古学研究中的应用 / 106
古人骨中 DNA 的保存情况与什么条件相关? / 107
古人骨中 DNA 分析有什么作用? / 108
古人骨中 DNA 鉴定墓主人的思路是正确的 / 109
对曹操高陵出土的人骨进行 DNA 鉴定, 能达到预期的效果吗?
/ 109
用 DNA 鉴定曹操真假没有太大的可操作性 / 110
西高穴大墓男性个体能不能做 DNA 鉴定呢? / 110
墓中女性中毒说缺乏科学依据 / 111
复旦大学认为 DNA 计划可行 / 112

五、发掘引起的思考 / 115

- 考古学回归学术还是走向大众? / 115
曹操墓争议背后的各方力量 / 119
曹操墓背后的经济质疑 / 120
曹操墓背后的学术、社会信用的透支 / 122

六、不是尾声的尾声 / 123

一、发掘过程与现场

2008年12月12日，天已经很冷了。

安阳县安丰乡西高穴村村南边的麦田里来了一群穿绿色军大衣的人，其中有河南省文物考古研究所副研究员潘伟斌、安阳市文物研究所所长孔德铭、河南省文物局原局长常俭传等文物工作者和当地乡镇的领导。

村里的一些村民也围过来看热闹，他们近两年才知道他们村边的这块不起眼的高台地下面埋藏着一个大墓，人们私下流传说有可能是曹操的墓。

此前的12月6日，河南省考古研究所的考古人员就抱着被子、拿着日用品在西高穴村村东头一个农家院内“安营扎寨”了，南水北调工程开始以来，河南省文物考古研究所的考古专家就没有消停过。

潘伟斌挖下第一锹土的时候，心情激动而又忐忑，他知道地下埋藏着什么，但能不能得到大家心中想要的结果，一切还是未知数，考古工作有时也是要碰运气的。

对于这片土地，潘伟斌是不陌生的，因为南水北调工程，他已经在距西高穴村不远的固岸村战斗了几个春秋。

固岸墓地：几个朝代的“风水宝地”

因为南水北调中线工程，河南考古又掀起了一个高潮。

固岸墓地位于河南省安阳县安丰乡固岸村与施家河村村东的高台地上，漳河南岸，干渠里程 728 公里处。

为配合南水北调中线工程总干渠工程建设，报请国家文物局批准，从 2005 年 7 月开始，河南省文物考古研究所固岸考古队连续对固岸墓地进行了考古发掘，并取得丰硕成果。清理战国、两汉、魏晋、十六国、北齐和隋代墓葬数百座，尽管墓地多次被盗，仍然出土了大量精美的文物。

记者多次到固岸墓地采访，见识过墓地墓坑的密集程度和形式的多样。

战国时期的墓葬多为竖穴土坑墓，埋藏较深，一般在 8~9 米之间。

西汉墓一般采用竖穴砖椁墓，随葬器物以陶罐、陶钵、陶壶为主。

东汉墓均为多墓室砖室墓，带有长长的狭窄墓道和甬道。多数为前、后室和一个侧室，少数仅有前、后室。其中的一个编号为 4 号的大墓，由前室、后室、东侧室、甬道、墓道组成。其前室主墓道长度近 13 米，在其东侧室的南壁上有一条长约 6 米的较短的墓道。在前室靠近西壁处有棺床一张，其上葬一人。在后室内发现棺木两个，东侧室内葬一人。在前室内棺床外随葬有陶托盘一个和耳杯一套共计九个，狗三只。在后室和前室内分别出土有陶壶、陶豆、陶罐、陶灶、陶井、白衣陶壶、陶碗，还有铜镜和铜饰品等物品。

东汉砖室墓结构复杂，建造规整，布局讲究，但是被盗窃得极为严重。由于大多均被多次盗掘，多数墓顶已不存在，甚至连墓室底部的铺地砖也被盗掘一空，保存文物较少，而且多被破坏。盗洞从年代上看有早有晚，最晚的盗洞中留有烟盒和矿泉水瓶。

北齐墓，均为竖穴土坑洞室墓，墓道为斜坡式或竖井斜坡式，墓室有铲形墓和刀形墓两种。北齐墓随葬瓷器、陶俑比较多。

固岸墓地，从战国到隋代，各个时代的墓葬都有。其墓葬的方向也不一致，既有南向的，又有东向的，还有北向的。墓葬形制也比较多，既有砖室墓，又有竖穴土坑墓、竖穴砖椁墓以及土坑洞室墓。

墓主人的身份也比较复杂，既有成年人单人墓，也有夫妻合葬墓、迁葬墓，还发现了数座儿童墓葬。在一座墓中还发现了和墓地风水相关，具

有道教咒符性质的，用朱砂写有“岁星”的符石，使此墓地家族性质更加明显。固岸墓地为研究战国以及北朝时期豫北地区的葬俗、葬制提供了珍贵的实物资料，曾入选 2007 年中国考古十大新发现。

尤其引起潘伟斌注意的是，固岸墓地还发现了魏晋时期的墓葬。

历史上流传的曹操七十二疑冢河北磁县古墓群，经考古发掘证明为北朝东魏、北齐时期的帝王及皇族的墓群，1988 年被国务院列为全国重点文物保护单位，与曹操无任何关系。

固岸墓地东北距邺城约 15 公里，会不会和魏武帝曹操有什么联系呢？

突然现身的西高穴大墓

离固岸村不远，有东、西高穴村和渔洋村，这里的村民经常在田间地头发现“古物”。

西高穴村和渔洋村之间，是比较高的台地，周围曾经布满了小砖窑场，大面积的取土使这里沟壑林立，地形地貌发生了很大的变化。

1998 年春季，安丰乡西高穴村村民在村边的小方池地里起土时，挖出后赵建武十一年（公元 345 年）大仆卿驸马都尉鲁潜墓志，其上面记载有：“墓在高决桥陌西行一千四百廿步，南下去陌一百七十步，故魏武帝陵西北角西行四十三步，北迴至墓名堂二百五十步。”

此墓志首次明确记载了魏武帝陵的具体方位。

墓志出土后引起了当地文物工作者的兴趣，渔洋村的文物“土博士”龙振山曾专门写过一篇关于该墓志的文章，发表在 2003 年的《华夏考古》杂志上，推断曹操墓应该在西高穴村附近。

墓志提供的方位也使盗墓贼“嗅”到了埋藏千年的曹操墓的味道，田野里开始不断出现陌生人的面孔。

2005 年，贾振林从异地来到安丰乡任党委书记。因安丰乡地处河南、河北两省交界，治安问题一向是乡领导关心的大事。也就是在过问被盗情况时，贾振林第一次听说了“东汉墓”、鲁潜、曹操等历史人物与安丰乡的渊源。贾振林一方面让派出所快速破案，一方面让村民填封了盗贼挖掘

的盗洞。而他在空闲时却开始对《三国志》、《晋书》等有关记载曹操去世的文献资料大感兴趣。

“也就是那时候，才知道曹操有‘薄葬’一说，更重要的是在文献记载中看到了唐朝李世民征战高句丽时曾到此祭拜过曹操的遗冢。”贾振林说，看的资料多了，对曹操墓感兴趣的贾振林就越来越坚信曹操墓就在安丰乡境内。

“如果最终证明曹操墓真的就在安丰乡，那对乡里意味着什么当然是不言而喻了。”说起当时的想法，贾振林笑了。

尽管第一次墓穴被盗案侦破后，并无收获，但贾振林从此却更加关注近在咫尺的西高穴村的“东汉墓”了。2006年5月，当贾振林知道盗洞的洞口再次被人打开后，受好奇心的驱使，他从几公里外的固岸考古工地请来了考古专家潘伟斌，贾振林向潘伟斌讲了西高穴村在1998年曾出土过后赵建武十一年大仆卿驸马都尉鲁潜墓志等相关的事儿。

职业的敏感使潘伟斌萌发了调查鲁潜墓的念头。来到村民指认的现场一看，由于砖窑场取土，墓地已被挖成了一个大坑。向南观望墓志所记述的魏武帝陵的方位，地势确实比其他地方高出很多。

潘伟斌他们在西高穴村南边的一个取土坑内发现了盗洞，洞很深，拿手电筒一照，看不到底。潘伟斌决定顺着盗洞下到墓室看个究竟。

下到墓室里的潘伟斌借助手电灯光，发现墓室内淤泥很多，拿起相机拍照，只拍了两张，相机没电了。

根据墓室用砖、墓室形状和筑墓方法，潘伟斌初步判断，这可能是一座东汉晚期大墓。

潘伟斌对贾振林说：“虽然不能确定是谁的墓，但从墓地的规模和结构来看，墓穴主人的年代应该是东汉时期的，而且级别很高，至少是王侯一级的。”

贾振林问：“现在发掘，行不？”

“不行！”潘伟斌回答。

“还需要啥？”对考古外行的贾书记追问。

“一需政策，二需资金。”潘伟斌说。