

西宁市志

第六卷

农业志



西宁市志编纂委员会
陕西人民出版社

SHZH

责任编辑 曹秀君



ISBN 7-224-04320-6



9 787224 043204 >

ISBN 7-224-04320-6/K · 690 西宁

定 价:50.00 元

K294.41
27.6

西宁市志

第六卷

农业志

西宁市志编纂委员会编

陕西人民出版社

(陕)新登字 001 号

责任编辑:曹秀君
封面设计:曹刚
陶宛竹
封面题字:李海观
版式设计:田慧君
封面提供:中共西宁市委宣传部

西宁市志

第六卷

农业志

西宁市志编纂委员会编

陕西人民出版社出版发行

(西安北大街 131 号)

陕西省岐山彩色印刷厂印刷

787×1092 毫米 16 开本 25 印张 9 插页 312 千字

1997 年 4 月第 1 版 1997 年 4 月第 1 次印刷

印数:1—2000

ISBN 7—224—04320—6/K·690 西宁

定价:50.00 元

西宁市志编纂委员会

主任	刘光中			
副主任	李长成	杨奇连	魏文	
常务副主任	谢宝华			
委员	刘乃山	魏勇智	翁全夫	林锡纯
	伊茂鑫	戴达开	唐庆扬	杨天珠
	刘宪增	范国庆	谢宝华	于存科
	王琳	李逢春		
顾问	赵盛世	李文实	吴均	陈希夷
	李海观	魏明章	刘成德	李生信
	陶宛竹			
主编	谢宝华			
副主编	李逢春			
市志办公室主任		李逢春		
市志办公室副主任		孙希有		

市志编委会历任成员

主任	刘枫	罗昆安		
副主任	钱平	王廷莹	吕家驹	刘济平
	罗铁(常务)		林世亨	唐清明
	肖瑞华	马占云(常务)		刘乃山(常务)
委员	马培林	王锡廷	王振浩	刘大铨
	刘成德	刘成学	刘照宽	李文龙
	李长成	李生信	李庆杰	李世敬

	李高明	李 慧	汪汝麟	
	沈国臣	沈鸿仪	杜海平	杨奇连
	杨柏英	罗生民	周大学	季学银
	相建国	赵 凡	钟连田	侯建英
	张恩健	贾学文	徐 荣	戚宏鹏
	黄国安	陶宛竹	曾 平	雍有忠
	赵宏盛	李迎春		
主 编	罗 铁	马占云	刘乃山	
副主编	陶宛竹			
市志办公室主任	陶宛竹			
顾 问	王子贞	王中兴	陈立甲	张 博

《西宁市志·农业志》编纂委员会

主任委员	于存科			
副主任委员	孙传琳	董 涛		
委 员	于存科	何见文	孙传琳	罗明宝
	周勇智	李文正	罗先正	汤良康
	董 涛	蔡福山	左小平	赵子金
	丁余仁	包元庆	韩海勇	褚平国
	李文正			
主 编	于存科			
副主编	孙传琳	赵子金	董 涛(常务)	

编辑部成员

编辑部主任	孙传琳	
副 主 任	赵子金	董 涛(常务)

编写人员

主 笔	董 涛			
撰 稿	董 涛	赵希文	李晓峰	韩关祥

编委会历任成员

主 任	马培林			
委 员	王 琳	马培林	郑枢玉	郑绿林
	郭瑞祥	韩关祥	翟群中	赵明光

历任编写人员

主 编	郑枢玉		
编写人员	刘华清	马建宁	任 任

终审人员

陶宛竹 李逢春 谢宝华

校对人员

董 涛	赵希文	李晓峰
黄应庆	叶 青	何正良
沈 奎	李 纲	桑育林

▽北青 1 号青稞良种田

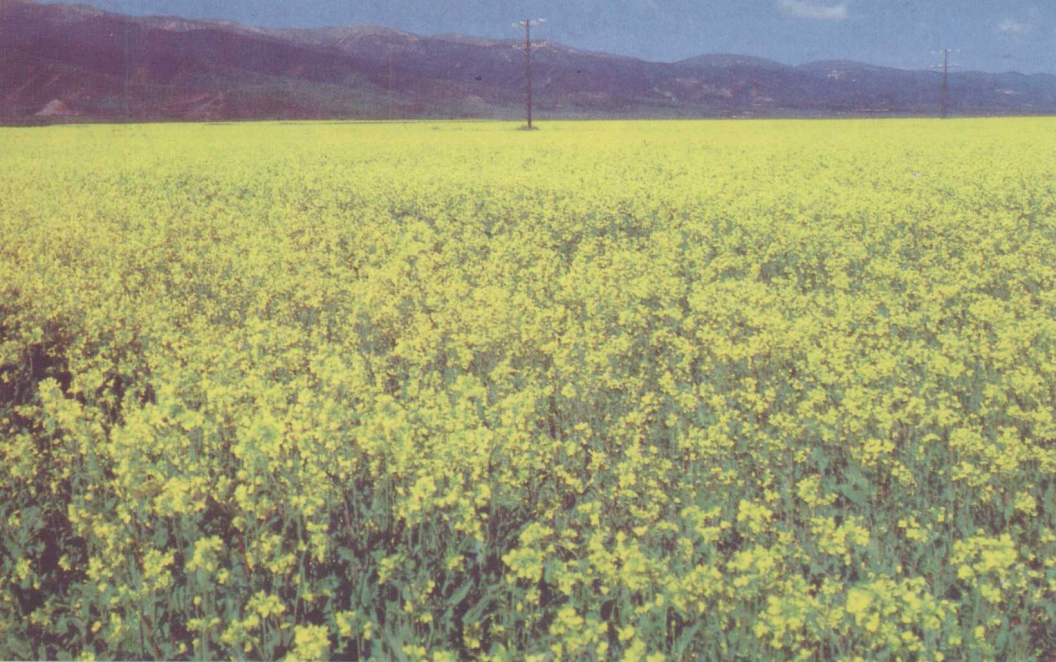


△青海 3 号蚕豆

▽青春 533 小麦大面积丰产田



◁小油菜丰产田



△托尔油菜荚



▷豌豆丰产田





△西宁莴苣



△青薯 168 丰产田



△大棚丰产栽培“茄门二号”甜椒单株



△大棚丰产栽培“青海大红”番茄

▷大棚丰产栽培“长春
密刺”黄瓜早期采收



◁农田林网化



△朔北马场山间梯田



△东方红—75型拖拉机牵引41片轻型圆盘耙进行耙地作业



△青海黑白花奶牛



△16号山地步犁



△景阳水库一角



△万头猪场饲养的瘦肉型猪

▽北川渠进水闸





△《西宁市志·农业志》编纂委员会委员
 自左至右后排：丁余仁、罗明宝、周勇智、韩海勇、罗先正、褚平国、赵子金
 前排：包元庆、于存科、孙传琳、何见文、董涛、李文正



△《西宁市志·农业志》编辑部成员：
 自左至右后排：李晓峰、韩关祥、赵希文、赵子金
 前排：董涛、于存科、孙传琳

凡 例

一、《西宁市志》以马列主义、毛泽东思想为指导，坚持四项基本原则，以《关于建国以来党的若干历史问题的决议》为准绳，运用辩证唯物主义和历史唯物主义的观点，对西宁的历史和现状进行了全面、系统、科学的记述。

二、全志以现代社会分工为基础，以专业为主体，类为一志，分类编纂，由总述、大事记和 52 卷专业分志及附录组成。

三、全志各分志统一采用篇、章、节、目四个层次编排，标题均以事命名，做到准确简明、结构合理、科学分类、归属得当。

四、全志详今略古，古今贯通，当代为主。年代断限，上限不限，追溯到事物的发端，下限断至 1985 年；城区志则下限断至 1986 年。

五、全志所记地域范围，以现行行政区划为准，为反映历史地理沿革，间有例外。

六、全志采用记、志、传、图、表、录等体裁。各分志以志为主，辅以图、表和照片。文体一律为语体文，著述体，除引用有特定含义的古籍原文，用繁体字外，其余一律用国家统一公布的简化字。

七、志内纪年，历史朝代，沿用通称，括注公元纪年，中华人民共和国建立后通用公元纪年。地名、人名及历代政权、官职等，均以原称谓为准。

八、全志资料均来自各类档案，历史文献，及经核实的调查材料，资料翔实可靠。

九、各类数据，一般采用市统计局公布的数字，也有使用各有关单位调查核实的数字。各类数字均按国家规定书写。

十、本志所使用的计量单位,除历史资料涉及的度量衡单位沿用原单位记载,必要的换算成现行的法定计量单位外,建国后的一律采用1984年国务院发布的《中华人民共和国法定计量单位》。

十一、本志大事记的记述采用编年体,辅以纪事本末体。

十二、人物志分传、简介、表、录四个部分。立传人物遵循“生不立传”通例,不论本籍或客籍,凡对西宁社会发展有重大影响的已故人物均作传列入本志。立传人物以近现代为主,以正面人物为主,以生年为序排列。历代职官、革命领导干部以及正式命名的革命烈士,市级以上英雄模范人物、历代选举人物、科学技术人员、能工巧匠分别列入表录。

十三、全志注释采用脚注方式,当页编码。

十四、本志采用多卷本分册成书,统一封面,统一装帧,统一序列,各分志有相对的独立性。

十五、志书中所说的“解放前、后”,系指1949年9月5日西宁解放前后;“建国前、后”,系指1949年10月1日中华人民共和国建立前后。

序 言

盛世修志,是中华民族自古以来的优良传统。编修社会主义新方志,更是一项重要的文化建设工程,具有服务当代、惠及子孙的深远意义。

《农业志》是《西宁市志》的一个重要组成部分。“以史为鉴,可知兴衰”。农业是经济发展、社会安定、国家自立的基础。西宁的农业,从古到今,历时两千多年。解放前的西宁,由于地处边远,经济落后,农业生产历尽沧桑,步履艰难,发展十分缓慢。1949年西宁解放后,在中国共产党和人民政府的领导下,农业生产呈现出前所未有的生机。特别是中共十一届三中全会以来,随着农村深化改革的不断发展,坚持以经济建设为中心,把农村和农业工作放在经济工作的首位,积极调整产业结构,大力实施科技兴农,坚持“两高一优”(即:优质量、高效益、高产量)的农业发展方向,农村经济蓬勃发展,农业生产取得显著成就。西宁的农业已走上稳定、协调、健康的发展道路。

《西宁市志·农业志》在西宁市志编纂委员会的领导下,西宁市农牧局于1988年组成修志班子,设立专门机构,编修人员本着实事求是的科学态度,一丝不苟的工作作风,查阅搜集了大量资料,广博征采,穷根溯源,历尽五载艰辛,五订纲目,四易其稿,殚精竭虑,终于成书。成为我市有史以来第一部《农业志》,这对于改革借鉴,思想教育,保存史料,都不失为一部好书。

这部志书,以马列主义、毛泽东思想为指导,以中共十一届三

中全会以来的路线、方针、政策为准绳,坚持四项基本原则,运用新观点、新方法、新材料、新体例,力求真实、全面、系统地记述西宁农业的发展历史和现状,融思想性、资料性、科学性于一体。文字表述朴实无华、简洁准确,通俗流畅,突出了西宁农业的时代特点、地方特点和民族特点。相信这部志书能起到“资政、育人、存史”的作用。

编修农业志,前无借鉴,今无蓝本,涉及内容广,时间跨度长,资料散失残缺,加之编修水平有限,虽尽力所为,然疵漏在所难免,诚望读者指正。

于存科