

鬼谋者 著

TOP BOOK
饕餮客

傻瓜？霸主？魔王？

斩破乱世
天下布武的雄豪人生



下天之内，
焉有不灭
战国最强者的人间五十年

织田信长



| 天下野望录 |

战国
四雄

陕西出版集团
陕西人民出版社

战国四雄

斩破乱世

织田信长

| 天下野望录 |



鬼谋者 ▲ 著

陕西出版集团
陕西人民出版社

图书在版编目(CIP)数据

织田信长/鬼谋者著.—西安:陕西人民出版社,2009

(战国四雄)


ISBN 978-7-224-09141-0

I. ① 织… II. ① 鬼… III. ① 织田信长(1534-1582)-传记
IV. ① K833.135.2

中国版本图书馆CIP数据核字(2009)第179887号

战国四雄·织田信长

作者:鬼谋者

出品人:惠西平 

总策划:宋亚萍

策划编辑:关宁

责任编辑:张玉霞

整体设计:哲峰

白明娟

出版发行:陕西出版集团 陕西人民出版社

地址:西安北大街147号 邮编:710003

制版:陕西华夏电脑设计制版有限公司

印刷:西安建明工贸有限责任公司

开本:787mmx1092mm 16开 12.5印张 1插页

字数:230千字

版次:2010年4月第1版 2010年4月第1次印刷

书号:ISBN 978-7-224-09141-0

定价:26.80元

尽管人生不可能两次踏进同一条河流，但历史却偶尔会在不同的时间地点演绎出相似的故事。

在西欧阴暗沉郁的中世纪到来之前，有一个神话般光辉灿烂的征服者时代——查理曼大帝时代，这位法国和德国

的缔造者，其出身只是据有原法国领土一部分的墨洛温王朝之宫相（相当于宰相），在经历了取代墨洛温王朝、统一法兰西、征服扩张后，他缔造了一个几乎囊括了现在法国、德国、意大利全土的大帝国。

相似的历史，在千年之后的日本也出现过，江户幕府建立之前的战国时代，有一个出身仅为尾张国主斯波家家宰的男子，先是下克上取代了主家，接着统一了尾张国，进而向周边进行爆发性的扩张，成为日本的霸主。他，便是织田信长。

“人生五十年，如梦似幻”，这个早早便悟透了人生如白驹过隙般短暂的人，以他超前的洞察力和盖世的气概，一手劈开了日本战国纷乱混战的漩涡，将时代的潮流导向天下统一之路。只要提到日本的战国，谁也无法忽略这位霸主和革新者。



织田信长



第一章 尾张统一之章 /1

- 第一节 尾张守护代织田氏 /1
- 第二节 应仁之乱中的崛起者 /5
- 第三节 “尾张之虎”织田信秀 /8
- 第四节 尾张的大傻瓜 /12
- 第五节 蝮蛇之婿 /15
- 第六节 信秀之死 /19
- 第七节 正德寺会面 /21
- 第八节 缭乱的尾张 /23
- 第九节 蝮蛇与恶龙 /26
- 第十节 尾张统一战 /29

第二章 岐阜霸主之章 /34

- 第一节 东海风云起 /34
- 第二节 今川之阵 /37
- 第三节 人间五十年，下天一梦间 /39
- 第四节 风雨桶狭间 /41
- 第五节 清州同盟 /44
- 第六节 向美浓进军 /48
- 第七节 稻叶山落城 /51
- 第八节 天下布武 /54
- 第九节 织田家的人们（上） /58
- 第十节 织田家的人们（下） /63

第三章 天下布武之章 /66

- 第一节 六角氏的末路 /66
- 第二节 进入京都 /69
- 第三节 天下至恶——松永久秀 /72
- 第四节 新将军就任 /74
- 第五节 京都之主 /77
- 第六节 伊势进攻 /83
- 第七节 金崎大撤退 /91

第四章 元龟争乱之章 /96

- 第一节 姊川合战 /96
- 第二节 野田—福岛之阵 /100
- 第三节 火烧比睿山 /104
- 第四节 武田袭来 /108
- 第五节 幕府灭亡 /111
- 第六节 荡平畿内 /115
- 第七节 一乘谷之火 /118
- 第八节 长滨城主羽柴秀吉 /121

第五章 平安乐土之章 /124

- 第一节 天正之敌 /124
- 第二节 长岛悲歌 /128
- 第三节 决战前夜 /130
- 第四节 烽火长筱 /133
- 第五节 决战风林火山 /135
- 第六节 越前平定 /140
- 第七节 平安乐土 /144
- 第八节 第二次信长包围网 /148

第六章 石山战争之章 /151

- 第一节 石山麤战 /151
- 第二节 龙战手取川 /155
- 第三节 松永久秀的末路 /159
- 第四节 西国进击 /161

第五节 再战木津川口 /164

第六节 包围网的坏灭 /167

第七节 霸者之无情 /170

第八节 威临天下 /174

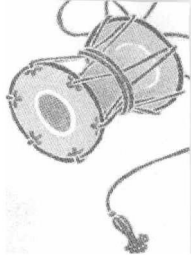
第七章 天下如梦之章 /178

第一节 武田征伐 /178

第二节 天下统一的黎明 /184

第三节 敌在本能寺 /187

第四节 破灭与新生 /191



第一章 尾张统一之章

第一节 尾张守护代织田氏

日本的中世纪，经历了三个武士政权：镰仓幕府（1185—1333）、室町幕府（1336—1573）、江户幕府（1603—1867），在每一次政权交替的间隙，都出现过较大的乱世，镰仓幕府末年，先是各地的武士在天皇的号召下推翻了镰仓的北条政权，而后武士们又在清和源氏的首领足利尊氏的带领下与革命的灵魂人物后醍醐天皇作战，由此造成天皇朝廷分为南方吉野与北方京都的“南北朝”大分裂。足利尊氏于1336年在京都室町建立了幕府，就任为征夷大将军，但是到了明德三年（1392）才在第三代将军足利义满手中将南北两个朝廷统一起来。在这个过程中，天皇的权威不断被削弱，居于室町的将军逐渐成为全日本的实际统治者。

在天皇统治的时代，全日本六十六国（六十六州）的地方官仍是天皇所任命的国司。为了与天皇对抗，征夷大将军将自己的同族或是功臣安插到各国成为“守护”，拥有地方上的军事及行政、警察之权。后来由于战争需要，各国的守护还得到许可可以获得当地年贡（田租）的一半作为自己的收入，后来南北两朝虽然合一，但是守护们各自掌握了地方上的军事、行政、税收大权，成为实际的割据者。后来江户时代的规定是，年贡收入在一万石以上的诸侯称作“大名”，一万石以下的则叫“小名”，因而在室町时期，这些领有一国，拥有大量年贡收入的领主们，被后世称为“守护大名”。

守护大名的领国一览：

兴福寺——大和

田山氏——河内 能登 越中 纪伊

细川氏——和泉 摄津 丹波 备中 淡路 阿波 赞岐 伊予 土佐

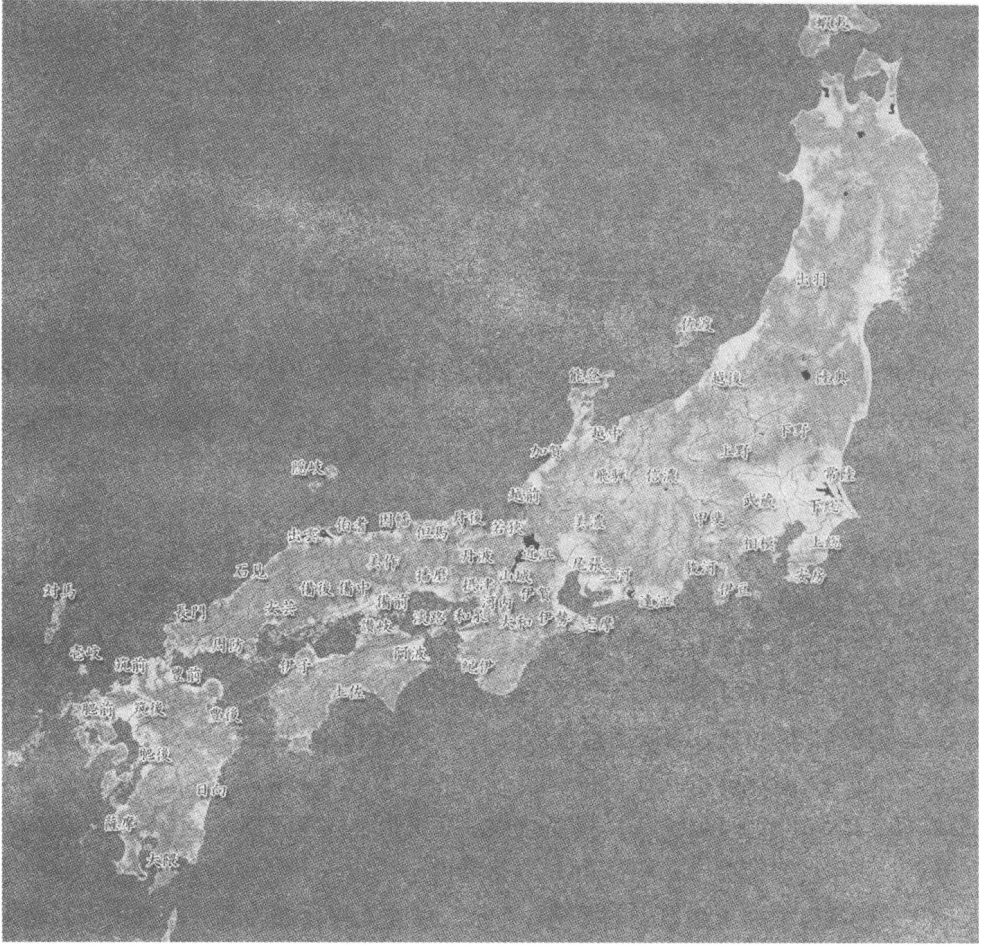
赤松氏——摄津 播磨 美作 备前

仁木氏——伊贺

山名氏——丹后 但马 因幡 伯耆 石见 备后

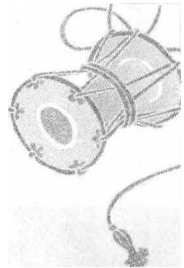
一色氏——伊势 三河 若狭 丹后

北田氏——伊势



日本分国图

- 土岐氏——美浓 伊势
- 斯波氏——尾张 远江 越前
- 今川氏——远江 骏河
- 武田氏——甲斐
- 小笠原氏——信浓
- 山内上杉氏——伊豆 武藏 上野 越后
- 扇谷上杉氏——相模
- 佐竹氏——常陆
- 六角氏——近江南半国
- 京极氏——近江北半国 飞騨 出云 隐岐



宇都宫氏——下野

结城氏——下总

千叶氏——下总

若狭武田氏——若狭

富樫氏——加贺

大内氏——石见 安艺 周防 长门 筑前 丰前

安艺武田氏——安艺

河野氏——伊予

大友氏——丰后

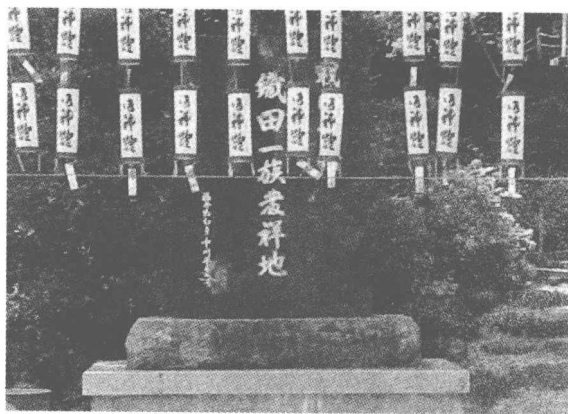
少貳氏——筑前 肥前

菊池氏——肥后

岛津氏——日向 大隅 萨摩

宗氏——对马

在幕府的中枢，有三个出生于足利一门的庶家细川氏、斯波氏、田山氏，轮流担任将军的辅佐人“管领”，相当于宰相，另外一色氏、山名氏、京极氏、赤松氏四家则轮流担任幕府的“侍所头人”或称“侍司所司”，是处理武士事务的长官，被称作“四职”，以“三管领四职”为首的守护大名家族，构成了室町幕府统治日本的核心。由于守护本人时



剑神社内的“织田一族发祥地”之碑

常在京都侍奉将军，对领内的众多事务难以全部顾及，便任命亲信家臣担任领国的代理人，称作“守护代”，国下面有郡，在一些地方还有小的家族担任“郡代”，这些代理人，借着手中的行政职权，逐渐成为地方上的实力者。

越前、远江、尾张三国的守护大名斯波氏，乃是足利将军家同族的长老，其家主世代都被天皇授予“兵卫督”或“兵卫佐”的官位，按中国的称呼就是羽林军总管，又称“武卫”，由于全国的实权已由武家政权所掌握，所以在天皇号令日本的时代仿照中华官制所定出的一套“律令制官位”到了后来仅成为一种荣誉头衔而失去了实际意义，但是各武士家族还是会以家族官位来衡量门第的高低。在足利家的宗主就任为正一位征夷大将军之前，往往也仅是获得兵卫督或兵卫佐的官位，所以世



越前剑神社正殿

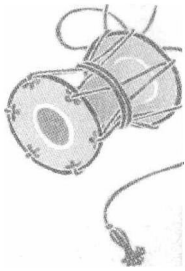
代传承这两种官位，成为斯波氏的一种荣耀，因而斯波的宗家又被称作“武卫斯波家”。

斯波氏在越前国的守护代是越前豪族朝仓氏，织田氏是斯波家在尾张国的守护代。关于织田氏的祖上，有说法是出自日本“源、平、藤、橘”四大姓中的藤原氏，明德四年（1393）六月十七日，在越前剑神社举行供奉仪式的藤原信昌、藤原兵库助将广父子通常被认为是织田家的祖先；由于织田与剑神社的密切关系，

也使人猜测该家是出自神官家族忌部氏的后代，因为织田家的先代，除了担任越前织田庄的庄官之外，还担任着剑神社的神官。

剑神社是越前规格排位第二的神宫，仅次于排位第一的气比神宫。气比神宫供奉的是气比大神，也是日本的第十四代天皇仲哀天皇（在位时间：公元192年2月11日—200年3月8日）。而剑神宫供奉的则是一把神剑，此剑由第十一代天皇垂仁天皇的皇子所铸造，后被赐给仲哀天皇的皇子忍熊王，忍熊王持着神剑讨伐了高志国（越前、越中、越后）的贼徒时，上古大神“素盞鸣尊”附灵在神剑上，助忍熊王平定了叛乱，后来忍熊王在越前的伊部举行祭祀，得到神示，将神剑代替素盞鸣尊供奉为神体，修筑了剑神宫。该社在中世纪受到斯波氏、朝仓氏以及织田氏的保护，同时素盞鸣尊也被视为织田家的族神。

由于织田氏出生于神官家族，在越前诸家族中也算是较高的门第。应永七年（1400），管领、越前守护斯波义将兼任尾张守护。由于在南北朝的半个多世纪战乱中，斯波氏一直以越前为根据地，此地也被该家视作故乡，当地的大小豪族被培植为斯波氏的亲信与代官，所以斯波义将就任为尾张守护之后，并没有提拔尾张的本地豪族，而是将越前织田家的织田乡广（又名信广、伊势入道常松，也是前文中的供奉者藤原兵库助将广之子）提拔为尾张的守护代。后来织田常松时常跟随管领待在京都，其弟织田常竹也被提拔为尾张守护代，又称小守护代，迁居到尾张的织田氏由此也分成常松与常竹两支，常竹一系乃是织田家的宗家。



第二节 应仁之乱中的崛起者

室町幕府统治日本的基础，乃是在京都及周边建立一个核心统治体系：和泉、阿波有细川，山阳道（西国山脉以南）有播磨赤松，山阴（西国山脉以北）有但马山名，加上河内田山、越前尾张斯波、若狭一色以及近江的京极，“三管领四职”共七家幕府元老家族围绕京都的将军形成一个环形体系，无论哪一家攻入畿内，都会受到七家的合力围攻。然而应仁之乱以及三好氏的抬头，使得这几大势力陆续遭到破坏，在文正二年（1467）至文明十年（1478）之间，围绕着将军家的继嗣问题，爆发了让全日本陷入乱世的“应仁文明之乱”。

早先第八代将军足利义政（1436—1490）多年来一直没有儿子，心灰意冷之下便于宽正五年（1464）让出家为僧的弟弟还俗成为继承人，取名为足利义视。但是第二年义政的妻子日野富子却为他生下一个嫡子足利义尚。富子为了使自己的儿子义尚被立为继承人，便开始拉拢势力大的守护大名联合起来排斥足利义视，在渗入了各大名之间的互相倾轧之后，幕府内部随之分成了以管领细川胜元为首的足利义视派和以西国霸主山名宗全为首的足利义尚派。其间另外两管领田山与斯波家都发生了家督继承的纷争，田山政长与斯波义敏加入了细川胜元阵营，而田山义就与斯波义廉则寻求山名宗全作为靠山。在文正二年（1467）五月二十六日，细川方十六万一千余人 与山名方十一万六千余人在京都展开对战，将全日本的诸侯都卷入其中。但是这一场大乱的结果却是细川与山名两败俱伤，三管领细川、田山、斯波以及四职山名、一色、赤松、京极相继没落，各家在地方上的实权都被守护代所攫取，室町幕府的原有统治体系也由此走向崩溃。

在应仁之战的前夜，越前斯波家之主斯波义健于享德元年（1452）去世，年仅十八岁。其父斯波义乡之前以二十七岁之龄于永享八年（1436）落马而死。

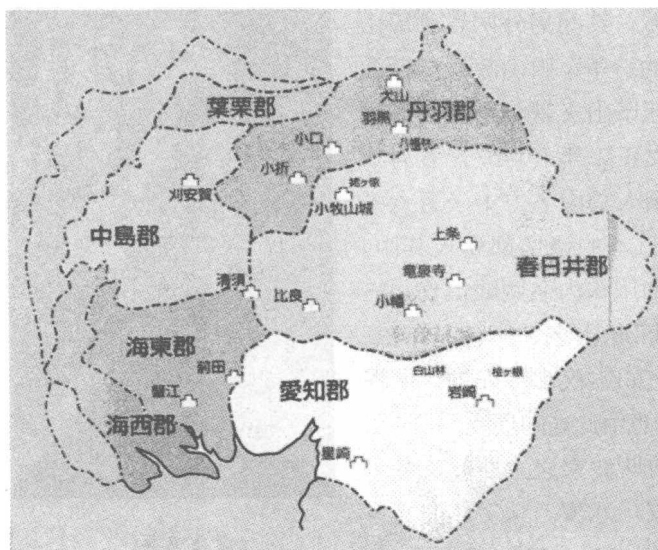


素盞鳴尊

由于两代家主都是英年早逝，斯波家在越前的家政便长期由守护代朝仓氏与外戚甲斐氏把持着。在义健去世之后，起先斯波氏的家主是由庶族的斯波义敏作为养子继承，义敏之父斯波持种作为辅佐人在家中主持政务，为了家中的主导权，斯波持种与守护代甲斐常治产生对立，甲斐常治转而寻得将军足利义政与豪族朝仓孝景的支持，在将军义政的干预下，斯波义敏将家主之位传给儿子足利义宽，自己被流放到西国的周防。不久甲斐常治去世，朝仓孝景掌握了越前的大权，又获得山名宗全作为靠山，便于宽正二年（1461）将斯波家督义宽废黜，改而迎来足利另一个庶家涉川氏的儿子前来继承斯波家，是为斯波义廉。后来斯波义敏通过打通将军亲信伊势贞亲的关系，获取了足利义政的赦免，并于宽正四年（1463）回到京都，三年后再次就任为斯波家督与尾张、远江、越前三国守护。而被夺去家督地位的斯波义廉则寻求岳父山名宗全的支持。

在应仁之乱中，越前的实力者朝仓孝景本来跟随斯波义廉一起加入了山名家的西军，并斩杀了令西军头疼不已的东军足轻大将骨皮道贤，却让东军的细川胜元看到了朝仓的实力，于是细川胜元以排除斯波氏，确认朝仓家在越前具有守护之权为条件，策动朝仓孝景倒戈投入了东军。朝仓孝景不仅背叛了西军的旧主斯波义廉，而且还在细川胜元的默许下对东军的斯波义敏发动进攻，文明七年（1475）末，朝仓孝景攻克斯波义敏在越前大野的居城土桥城，并将义敏送往京都。后来的十年，斯波义敏不断向幕府提出申诉要求拿回领地，但却遭到主政的细川氏的无视。此后朝仓氏取代武卫斯波家，成为越前的主人。

在这场大乱之中，斯波家在尾张的守护代织田氏也分成了两派：出自常松系的



尾张八郡图

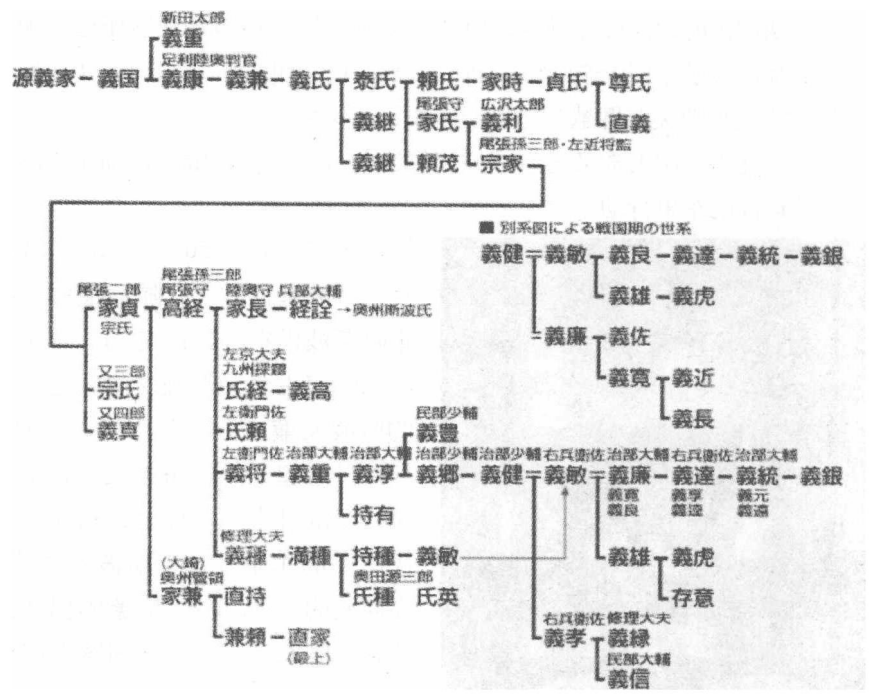
宗家织田伊势守敏广加入山名宗全阵营，并于文明七年（1475）十一月，将西军的斯波义廉从京都迎至尾张中岛郡的下津城守护所。另一方面，常竹系的织田大和守敏定则位于细川胜元阵营，支持斯波义敏、斯波义宽父子。文明八年（1476），织田敏定受斯波义宽的指示，向下津城发起进攻，在击破织田敏广与美浓方面的斋



藤妙椿联军之后，又把斯波义廉从下津城驱逐出去，随后幕府任命织田敏定代替主家的敏广成为尾张的守护代。接下来的数年中，织田敏广又与美浓的斋藤军重整旗鼓，与织田敏定在尾张各地来回激战。文明十年（1478），幕府将斯波义廉定性为“凶徒”，授予织田敏定以“凶徒退治”之权，斯波义廉由此在尾张失去了容身之地。第二年，在幕府的调解下，织田敏定与织田敏广达成和睦，约定将尾张国分成两半，各自进行统治，织田敏定原本只是宗家敏广之下的小守护代，以清州城为居城，控制有中岛郡、海东郡两郡以及山田郡的一部分，在此次和约之后成为尾张下四郡：爱知郡、知多郡、海东郡、海西郡的统治者，同时还在上四郡的中岛、山田郡中拥有大片领地。而织田敏广则以岩仓城为居城领有尾张上四郡的其余领地。由于主君斯波义宽的信任，织田敏定一系以庶家出身逐渐成为尾张织田家的主导者，后来敏广一系绝嗣，便由敏定之子敏信出继岩仓城织田家，实则岩仓、清州两处的织田全部是敏定的子孙。尾张的守护代一职则世代由清州城的大和守系担任。

清州与岩仓两处织田的大致传承世系是：

清州织田家（大和守家）：织田敏定—织田宽定—织田宽村—织田达定—织田胜秀？—织田达胜—织田信友



斯波氏家系

岩仓织田家（伊势守家）：织田敏广—织田宽广—织田广高—织田敏信？—织田

信安—织田信贤。

第三节 “尾张之虎” 织田信秀

在清州城的织田大和守一脉统治尾张下四郡时期，有三个庶家担任清州织田家的奉行（奉行，原意是奉上意行事之人，也指辅佐人、中层代官），合称“清州三奉行”之家，按照世袭官位相称分别是织田因幡守、织田藤左卫门、织田弹正忠三家，共同执掌着清州织田家的家政。本书的主人公既非岩仓织田、也非清州织田，而是出自清州三奉行之一的织田弹正忠家。

16世纪初，尽管武卫斯波氏失去了老家越前，但还是领有尾张与远江两国的守护职，就全日本来说其实力也是屈指可数的。远江的东邻是骏河国，其守护今川氏也是足利将军家的一门，在幕府开创的初期，一直兼任着远江守护，但是后来斯波氏就任管领之后，便将远江守护职横抢到自己的手中，从此历代今川氏的家主都将夺回远江视为毕生的宏愿。第六代今川家主今川义忠在应仁之乱中加入了细川胜元的东军，向斯波氏的远江展开进攻，但却于文明八年（1476）在镇压远江国人豪族的战斗中战死。其子今川氏亲继位，而后氏亲在舅父伊势新九郎长氏（后称北条早云）的辅佐下先打败关东堀越公方的干涉军，后又平定家中的内乱，在骏河建立起强大的统治，此外今川氏亲又与京都的管领细川政元密切接触，在细川氏的支持下开始了夺回远江的军事行动。

永正五年（1508），幕府正式任命今川氏亲为远江守护，随后他便开始出兵根除斯波氏在远江的势力。当时武卫斯波家的家主名为斯波义达，是前面提及的斯波义廉之孙。对于今川氏的进攻，斯波义达起先也是奋起反抗，率领尾张之兵多次进入远江作战，然而面对今川氏优秀的军事才能，斯波军屡吃败仗。在斯波的后方尾张，频繁的出兵以及败战，给尾张守护代、清州城主织田达定造成了巨大压力，不久达定在清州城向斯波义达举起了叛旗，却被斯波义达讨伐诛杀，而后同族的织田达胜被安排为



今川氏亲



达定的养子继承了清州织田家和尾张守护代，但是从此清州织田家的权威便在同族中一落千丈。而斯波义统也在永正十三年（1516）的远江引马城守城战中被今川氏亲用矿工挖断水源，最后剃发为僧打开城门投降，在立下向今川家投降的誓状后才被允许回到尾张，不久便含恨去世了。随着宗主斯波氏与清州织田的没落，织田三奉行家逐渐掌握了尾张下四郡的军政实权。

大永七年（1527），在三奉行之一的弹正忠家，年方十七岁的织田信秀，从父亲信定手中接过家主之位，成为胜幡城主。弹正忠家支配着尾张下四郡中的海东郡与中岛郡，是织田三奉行中实力最强的。其间由于主家织田达胜干涉弹正忠家的继任之事，使得信秀在继位不久便正式向达胜宣战，后来在另外几家同族的调解之下，双方才达成和解，但此后信秀已不再将清州织田这个主家放在眼里，而是凭着自己强横的实力开始南征北战。

在织田信秀继任的前一年，骏河的英主今川氏亲已经去世，当时今川家的领地已横跨骏河、远江、三河三国，甚至深入到了尾张的东南部。氏亲在打败斯波义达之后，又进入了尾张，在尾张东南的那古野之地筑起一座那古野城（今日本名古屋市），并将自己的末子今川氏丰任命为城主，又强行让斯波义达把女儿嫁给了氏丰，从而在尾张钉入了一颗钉子。这座那古野城，最终在享禄五年（1532），被织田信秀用计谋攻下。

根据《名古屋合战记》所载，织田信秀夺取那古野城的过程，颇具戏剧性：出生于武家中的文化名门今川氏的今川氏丰十分爱好连歌文化，时常邀请周边的领主来那古野城举办连歌会。由于氏丰是斯波义达的女婿，碍于主家斯波氏的关系，尾张的大小领主们每次都欣然前往。享禄五年（1532）中的某一日，织田信秀被邀请到了那古野城中，当天，城中天守阁上正举办连歌会，织田信秀借口天气闷热打开窗户透气，结果一阵风吹来，信秀便似中了风一般倒在地上，片刻之后醒转过来时已是目光暗淡、气息奄奄了。随后信秀颤抖着请求今川氏丰派人去喊织田家的重臣前来领受遗命，既是这副情景，也不由得今川氏丰不答应了。但是信秀的家臣进入城中之后，胜幡城的织田军也悄悄跟着潜伏在那古野城周围，当天晚上，以信秀等人在城内放火为暗号，外面的织田军向城池发起进攻，里应外合之下便一举攻克了那古野城。今川氏丰也在混战中被俘，最后被织田信秀从尾张驱逐了出去。

与织田信秀同一个时代，在尾张东部的三河国，小豪族松平氏也出了一位英主松平清康，在大永三年（1523）继任为家主之后，便开始四处扩张，今川氏丰去世后，今川家对三河控制减弱，松平清康趁此时机，用了八年时间便完成了三河国的统一，那一年清康仅十九岁，后来家臣们对他的评价是：“活到三十岁定可将天下收入囊中。”随后松平清康又向尾张发动了侵攻，将织田信秀打得毫无还手之力。天文

