

杨坚平 编著

潮州民間美術全集

送中題



潮州  
陶瓷

汕頭大學出版社

杨坚平 编著

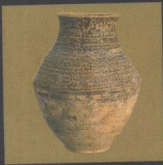
潮州民間美術全集

送中題



潮州  
陶瓷

汕頭大學出版社



潮州民间美术全集

潮州木雕  
潮绣抽纱  
潮州陶瓷  
潮州剪纸



ISBN 7-81036-428-6



9 787810 364287 >

ISBN 7-81036-428-6  
J·51 定价：200.00 元



潮州陶瓷

潮州民間美術全集

送中題



杨坚平 编著





杨坚平 1932 年出生于广东省潮州市，1947 年至 1948 年在潮州义安艺术学校求学，1958 年至 1959 年任职于潮州工人艺校。1959 年 10 月起，连续 31 年在汕头地区工艺美术研究所、潮州市工艺美术研究所、刺绣研究所任设计、副所长、所长等职务。1990 年初定居泰国。1993 年初，受意大利 DIDA 等之托，在汕头特区组建时装饰品制作所，任所长至今。

1956 年参加中国美术家协会华南分会。

1988 年，广东省人民政府授予：工艺美术家和高级工艺美术师职称。

主要著作：

1. 设计粤绣《九龙屏风》（合作），荣获中国工艺美术百花奖金杯奖。
2. 主编《潮州刺绣》刊物和《潮州工艺美术志》（合编）。
3. 编著、出版《潮州民间剪纸集》、《潮州民间工艺》、《潮州木雕研究》、《最新时装饰品制作》等。

## 图书在版编目(CIP)数据

潮州民间美术全集·潮州陶瓷 / 杨坚平 编著

—汕头: 汕头大学出版社, 2001.9

ISBN 7-81036-428-6

I . 潮 ... II . 杨 ... III . ①民间工艺—工艺美术—  
作品集—潮州市 ②陶瓷—工艺美术—作品集  
—潮州市

IV . J521.653

中国版本图书馆 CIP 数据核字 (2001) 第 066443 号

出版发行: 汕头大学出版社  
地址: 广东省汕头市汕头大学内  
邮编: 515063  
电话: 0754-2903126 8985372  
印刷: 精一印刷(深圳)有限公司  
地址: 深圳市罗湖区太白路 3013 号  
开本: 850 × 1168 1/16  
印张: 14.5 字数: 351 千字  
版次: 2001 年 9 月第 1 版  
2001 年 9 月第 1 次印刷  
印数: 2000 册  
全套(四册)定价: 800.00 元

如发现印装质量问题, 请与承印厂联系退换

# 序言

■ 陈历明

陶瓷器是中国最古老的实用性和观赏工艺品，在距今 1 万年以前的新石器时代，已开始有陶瓷的制作和使用。商代出现了原始瓷器，汉晋的青瓷已很普及，唐宋以来陶瓷已大量出口海外，所以，瓷器在外国称为 CHINA，即是中国的意恩。

广东潮州是历史悠久的陶瓷产地，早在新石器时代的贝丘遗址陈桥、梅林湖已发现陶罐、陶釜，可见至今 6000 年以前，这里已普遍使用陶器。及至商代，陶器产品已经大量出现，普宁虎头埔一地就集中发现十余口商代窑灶的遗址。饶平浮滨、联饶等地 21 口商代后期的土坑墓，就出土有大口陶尊、高足豆、釉陶罐等 160 多件，其中最大的大口尊高达 67 厘米，更有精美如瓷的陶觶。揭阳、潮阳的两晋南朝墓出土了制作精美的青瓷羊和鸡首壶，反映本地与中原陶瓷文化的密切交流。隋唐潮州窑口开始形成，潮州的北关窑上埠窑和南关洪厝埠窑的产品留光后世，那青釉莲瓣大碗晶莹剔透，形象雅致；还有揭阳出土的青瓷魂坛，造型精巧，采用堆花工艺，刻塑出浮雕龙虎及拟人化的十二生肖，是当时的上品。

宋代是潮州瓷全面发展的高峰期，北宋潮州笔架山盛大窑场百窑村，布满大型龙窑和阶级窑，有的长达 70 余米，日产器物数以万计。品种有日用瓷的碗、盏、灯、壶、炉，美术瓷的佛像、人物和马、鸟、狗等，琳琅满目。釉色有青瓷、影青、褐釉以至珍贵的白瓷；装饰工艺有划花、剔花、堆塑、浮雕、捏塑、通花等，可说是集当时我国东南各地瓷艺之大成。遗留下来的白瓷佛像、青釉狮子、双鱼洗及麻姑进酒像，令人叹为观止。

明朝的潮州瓷，也赶在时代的前头，继承宋元时期始现青花瓷之后，集中在海阳枫溪、饶平九村、大埔高陂等处，大宗出品青花瓷器，其特色是灰胎沙足，青花图像简朴流畅，如缠枝花卉、双狮戏球、人物童子、鱼藻仙鹤之类；就以饶平九村窑来说，元明窑口密集，还出产过青山字花纹薄胎大碗等高档精品。

青花瓷是最通俗而又美观的品类，使用范围广阔，代代承传不衰。与之相继兴起的是多色并陈的五彩，有青花

填色的斗彩，有浑厚华贵的粉彩，在这方面着意依材施彩，有图案、花边装饰，又有满彩万花，也有开光绘画，美不胜收。

潮州瓷的捏塑工艺很具地方特色，发扬唐宋遗风，推陈出新。作品主要是人物、动物，过去只生产“仙道”、“三星”等，近世以来，已发展到仪态万千的仕女、戏剧人物以至耶稣、圣母、希腊神话人物及禽兽、虫、鱼，题材广泛。作品有的彩塑结合，有的色土装饰，或则头面手脚肌肉不施釉彩，形象明快优美，突出潮州瓷塑刻划细致、华而不艳的特色。当代作品如陈钟鸣的“黛玉葬花”、林鸿禧的“十五贯”、郑才守的“天女散花”、吴维潮的“喜妹子”、卢茂昭的“双鹭”等都是雕、塑、刻、划、捏、印、贴、彩多种技法交互运用的艺术精品。

通花和瓷花更是当代潮州瓷的精彩奇葩。通花技法从过去简单的圆孔、三角孔镂空的基础上，发展到竹梅纹、网地纹以至各种细小的几何图案花纹，从过去的单层镂空，发展到双层、多层通雕以至内外多层转动，丰富多彩。通花器有台灯、花瓶、梅筒、挂壁，也有气势雄伟的巨型摆件，如1978年制出“友谊通花瓶”，高达1.3米，三层旋转通花，瑰丽壮观，成为国家礼品。还有巨型通花屏风“双龙戏珠”，镂空一对雄健的通花金龙，共戏金碧辉煌的通花明珠，在海外展出，被誉为“中华陶瓷工艺的高峰”。瓷花和通花是潮瓷并蒂双花，交相辉映，制作上用高级瓷土，一瓣一瓣手工捏制成型，精细组成各种花朵，合成为盆景、花篮、挂屏。高级瓷花白如玉、薄如纸、细如丝，与通花结合，五彩缤纷，1979年王龙才创作高达1.2米的“春色”大花篮，在通花大篮体上，千百种瓷花争妍斗艳，被誉为国宝，在人民大会堂广东厅陈列，显示当代潮瓷艺术的异彩。

《潮州陶瓷》图册，是古今潮州瓷艺的缩影，以一斑而窥全貌，可见潮州瓷从古到今，继承出新的独特风采，并预示潮瓷艺术继续发扬光大，将为世界陶瓷文化增添一抹亮色。



潮州笔架山宋代古窑址，全国重点文物保护单位。





# 丰富多彩的 潮州陶瓷艺术

■杨坚平

中国是陶瓷之国。陶瓷的发展，象征着中华民族的发展，它是我国民族文化的重要组成部分。

广东潮州，地处我国南疆，位于粤东富饶的韩江三角洲，这里地理形势得天独厚，水陆交通畅利，手工业发达，是国家历史文化古城，秦朝即设置郡治，向为粤东地区政治、经济、文化中心。明清的潮州府，下辖海阳、揭阳、饶平、澄海、潮阳、普宁、南澳、丰顺、大埔九县，潮州府城（现今潮州市）当然地成为周围各县的首府。在历史上，潮州行政区划多数时间属粤，而文化却与闽南一体，故民间工艺、民间陶瓷形成独特的地方风格。

潮州陶瓷历史悠久，早在新石器时代，遗存在地下的已有不少器物，南澳象山出土的陶器，面绳纹而内壁有印压方格纹，与江西吴城仙人洞新石器时代早期的陶器相似；潮州陈桥、梅林湖新石器时代遗址，也出土了网纹陶罐、陶釜，可见距今 6000 年以前，潮州已普遍使用陶器，及至商代，陶器产品已经大量出现，普宁虎头埔一地就有十余口窑灶集中，内有窑室、窑腔、火道等，构造合理。商代后期，距今 3000 余年的饶平浮滨、联饶 21 口土坑墓就出土大口尊、陶罐等共达 60 多种，其中最大的大口尊高达 67 厘米，还有精美如瓷的陶觶，可见商代这里已能生产大器件及精品。秦汉潮州陶瓷青釉器盛行，两晋及南朝墓葬出土的青釉碗、罐及观首壶，反映出潮州的陶瓷产品与中原的密切交流，还有制作精美的青瓷羊（图 16），显示出造型艺术与制作工艺，同江浙一带越窑的历史交叉。

隋唐时代潮州烧制的日用陶瓷，仍以青釉为主。唐代器物，碗一般均敞口平底，素面无纹，这类碗出土于潮州唐代“仪凤四年”（公元 679 年）墓，和韶关唐代张九龄墓出土的同类器形基本相同。也有一种碗，敞口，碗壁约 46°。左右倾斜，矮圈足，外壁压印有四条直线纹，四瓣口，这也是唐代瓷窑中常见的一种碗形。壶一般均带把、短流、平底、附盖，并附有一至三耳，也有无耳的。这类壶在潮州窑出土较多，有一定的地方特色。

唐代广东主要流行馒头窑，这种窑型是受北方馒头窑的影响

发展而来的，当时潮州烧制陶瓷和砖瓦均采用这类窑型。已发掘的潮州市北堤头唐代馒头窑，平面近似半椭圆形，窑顶呈弧形，窑通长 4.97 米，分窑门、火膛、窑室和烟道部分。由窑门进入火膛，接着是窑室，后壁垂直，横剖面作半圆形，下端有三个长方形烟门，其后是三个长方形的烟道。该窑的特点是窑门、大膛后壁与窑后壁均采用灰色耐火砖砌成，其余部分采用耐火土夯筑。

唐代潮州与东南亚、印度和阿拉伯等一些国家贸易往来极为频繁，潮州地方烧造的青釉瓷器已成为出口的重要商品。

北宋是广东历史上陶瓷飞跃发展的阶段。当时主要采用龙窑和阶级窑烧瓷，规模很大。在潮州，当时瓷窑进行了全面改革，烧瓷普遍采用观察窑温的“测温标”，这是掌握科学方法烧瓷极重要的一环。瓷器烧成温度一般约 1250 ~ 1300 度左右，烧造白瓷有不少是白中泛青，青釉瓷亦闪闪发亮，鲜艳夺目，这和烧窑时还原技术的熟练掌握是分不开的。潮州笔架山窑，是这一时期有代表性的北宋窑址，其产品主要是以外销为主。

潮州是北宋的瓷都。瓷窑分布在东郊猪头山、虎山、果子厂后山、印山和蟹山（这些山岗统称为笔架山），南郊的洪厝埠和竹园墩，西郊的凤山，北郊的田东园、瓮片山、竹竿山和象鼻山，方圆范围约 15 公里。其东郊笔架山窑址最为密集，窑具和瓷片遍地皆是，有“百窑村”之称。在这里发掘了五座龙窑、一座阶级窑。产品有碗、盏、茶托、盆、钵、盘、碟、杯、灯、瓶、壶、罐、孟、粉盒、香炉、人物、佛像、玩具等。全部瓷器采用瓷土制坯，瓷胎细密纯净。釉色有白釉、青釉、黄釉和酱褐釉，青白釉数量最多。各种釉色并不单纯一致，有些即使在同一件器形上，釉色也有深浅的差别，如在花纹的凹处和器物转角的地方或器内，由于积釉较厚，釉色就深一些。白釉的白色并非全白，多数白中泛青或泛灰，也有白中泛黄，青白釉最浅色的近于白釉，只在积釉处显出淡青色（又称影青色）。青釉和黄釉也各有深浅，青釉以青为主，最深的显青褐色。黄釉一般都是黄中泛青，并称青黄釉。酱褐色釉也是深浅各异，多数是褐色。瓷器的纹饰以划花为

主，其次是雕刻和镂空，印花很少见。划花的划痕较浅，浅条简朴流畅，内容以弦纹、卷草纹、花草纹、平行斜线纹为主，其次是篛纹、水波纹、云龙纹、莲花瓣纹等。雕刻主要是炉上的莲花瓣，刀法泼辣，刻出的棱角刚劲有力。镂空仅见于一些炉的底座或器盖，有镂圆形孔或孤线三角形孔，印花很少见，只见到一种花瓣纹。总的来说，潮州窑烧制的瓷器种类繁多，较精致的喇叭口或直口瓜棱腹长流执壶、军执壶、凸雕莲瓣炉、刻花碗碟、瓜棱形粉盒、圆筒形刻花粉盒、莲花三联盒、玩具、人物和佛像等都是当年畅销海外的商品。其中有四尊完整的佛像是潮州窑的代表作，四座像分别刻有“治平四年”（公元1067年）、“熙宁二年”（公元1069年）、“熙宁元年（公元1068年）五月”、“熙宁元年六月”铭文，并刻有潮州地名、水东（即笔架山）窑名、供奉人和工匠姓名。五类铭文俱备的宋瓷佛像在国内仅见此四尊，其文物学术价值之高，可以想见。值得注意的是潮州窑出土的高鼻卷发瓷西洋人头像和一批瓷西洋狗。狗的脸部很短，耳圆而大，下垂身矮，姿态各异，有头作倾斜状的，有蹲坐有站立的，有停步而吠的。雕刻捏造技巧相当高明，造型生动逼真。当年潮州艺人用相同的瓷土，用不同的手法，制作出不姿态的瓷西洋狗和瓷西洋人头像，无疑是为了满足对外贸易的需要。潮州是宋代对外贸易交通运输点，外商不断到潮州进行商业活动，甚至放舶载物而来，如《宋史·三佛齐》传记载：“太平兴国五年（公元980年）三佛齐国（今印尼）蕃商李甫海，乘舶船载香料、犀角、象牙至海口……飘船六十日至潮州。”其目的无疑是为了购买和装运潮州瓷器。过去在菲律宾、印尼和巴基斯坦均先后出土过不少宋代潮州窑瓷器，器形有白釉瓷盒、青釉刻花碗、青釉高身唇罐……等。可见北宋潮州窑瓷器曾经大量外销，这是历史事实。

元兵的南侵，封建势力的摧残，竟使一度繁荣昌盛的南国瓷都成为一片废墟。元代的潮州瓷业空前衰落。

明朝多次派遣使臣访向东南亚诸国，设立了市舶司，与外国开展贸易活动，广东的海外贸易又有新发展，外销瓷大量增加。手工业的发展超过了任何朝代，特别是陶瓷手工业生产有了长足发展，潮州瓷业又东山再起，呈现一派繁荣景象。

清代，潮州瓷业中心移到近郊枫溪，并保持着一定的生产规模，继续生产出口瓷器。在清王朝重开海禁，允许沿海人民用五百石以上船只出洋贸易，潮州陶瓷业又得大量输出。如清代文献《瀛环志略》婆罗州条载有“每年广、潮二府有数船入港贸易，获利甚厚”，现已查悉，清代生产外销陶瓷以潮州地区所产瓷器为多。史料记载，称潮州“南洋交通畅达，日用粗瓷大旺”。同治三年，潮州对外输出额为168,673大圆，可见清代潮州陶瓷器外销量甚大，在广东外销瓷中占了相当重要的地位。这时，瓷器制品除普通日用餐具外，还有美术玩具、观音佛像、挂壁花瓶、文房杂品等美术瓷。

新中国诞生后，在“保护、发展、提高”方针指导下，潮州陶瓷业枯木逢春，生机勃勃如雨后春笋般发展起来，在潮州枫溪25平方公里的土地上，已建有陶瓷及关联的企业2500多家，从业人员5万多人，年产值31亿元，出口创汇2.5亿美元，为全国十大陶瓷产区之一，是我国也是世界最大的工艺陶瓷和陶制品生产和出口基地，工艺化的日用卫生洁具也在国内外市场占有相当份额。



获国际金质奖潮彩天球花瓶



获国际金质奖通花瓶系列五件



## 潮彩

潮州瓷器彩绘与潮彩，有着不同的含义。前者指任何工种、颜料用于各类瓷器的装饰的称谓；后者是清末运用新彩颜料，在传统釉上彩绘艺术而成独特地方风格的通称。

潮州瓷器彩绘的历史久远。据《潮汕文物志》介绍，1982年在潮州归湖的黄蜂采花（地名）发掘的一穴东晋古墓中，有一青釉碗（残），高2.5厘米，底径4.7厘米，口径8.2厘米，碗沿用褐色作釉下点彩装饰，它被认为是在潮州出土的、有明确年代的最早彩瓷器。此碗是否潮州生产尚未可知，但与唐代潮州生产的青釉点褐彩平底浅碗从风格和彩法上都有相同之处。

据《全唐文·进岭南王馆市舶使院图表》记载：唐德宗（公元780年即位）时，“波斯、古暹本二舶顺风而至潮州”。《新唐书·地理志》引用贾耽的《皇华四达记》以及《唐和尚东征传》都记载广东海外贸易之盛况，潮州作为广东第二大港，商品生产促进陶瓷业的发展。潮州市彩瓷总厂一分厂西大门北近300米处，有一座唐窑遗址，此窑出土的青釉褐色彩条平底浅碗今藏潮州市博物馆，该碗高5.8厘米，底径10.5厘米、口径15.1厘米，碗的外壁用褐色颜料作釉下条状彩绘，它继承和发展了东晋青釉浅碗的装饰工艺和彩绘技术，是潮州1200年前就生产彩瓷器的物证。

近年潮州大量出土的宋代瓷器装饰有划花、印花、点彩……新工艺。据《广东工艺》载文：“至今东南亚一带的国家和伊朗与土耳其还保存不少中国元、明时代的潮州青花瓷器而闻名于世。”

清代，随着顺、康、雍、乾数朝经济的繁荣，潮州的民间工艺百业俱兴，各类名师辈出，艺人济济，出现了“绘墙画、画佛像、彩花灯、描绣稿、捏面塑、画侯壳扇”的艺人如陈琼、庄肃予等名家，他们一专多能，既画扇又画绣稿也兼彩瓷，为潮州工艺行业作出贡献，当然也推动彩瓷行业创新和繁荣。据记载：同治三年（1864年）潮州彩瓷对外输出额为168,673大圆，可见其外销规模。宣统二年（1910年）南京举行全国工艺品赛会时，潮州府选送一批“潮彩”参加赛会，著名的潮彩艺人廖集秋创作的一尺二寸《百鸟朝凤》挂盘和艺人许云秋、谢梓庭的釉上彩人物挂盘均获得高奖。

潮彩在发展过程中，不断吸收潮绣、潮州木雕、潮州香包、民间绘画（如金漆画、墙画、佛画）等的艺术形式和技法，使装饰面貌焕然一新。形成了潮彩色调艳丽鲜明、纹样精细工整、产品浮凸多层次的瑰丽艺术效果和地方特色。

釉上堆金是将低熔点的硅酸盐混合物堆面于瓷胎上，经750—800℃的烤烧，堆面凸起立体线条（效果同潮州捏凸工艺）牢固于瓷器之上，再加金油复描线条，堆金经第二次低温烤烧而成。因此，其特点是线条凸出，色彩金辉。潮州市彩瓷总厂集体创新的“堆金牡丹花鸟三百件天球瓶”就是运用平彩和堆金结合，既保留潮彩风貌又更具新意，达到华而不俗的艺术精品，因而于1986年3月在莱比锡国际博览会荣获金质奖章。

现代的潮彩，已发展成我国相当规模的生产基地，每年加彩瓷器数千万只。潮彩的主干企业——潮州市彩瓷总厂，在最鼎盛时期拥有一支近4000人的彩绘队伍，成为全国最大的瓷器彩绘工厂之一。

## 枫溪美术瓷塑

在我国的小型雕塑艺术中，广东的石湾陶塑和枫溪瓷塑，是二个永不凋谢的艺术品类。

枫溪的瓷塑艺术，有：

——强调线条美、形式美、工整明快、雅俗共赏的人物瓷塑。

——通过夸张变形，造型富有想象力和概括力，并具有装饰性的动物瓷塑。

——运用精制瓷泥，靠手工捏塑技术而成，妙若鲜花，可以乱真的瓷花等三大类。

枫溪的瓷塑，题材广泛，常见有五类：

1. 反映人民日常生活、热爱劳动、妙趣横生的“绣”、“春雨”、“三个小淘气”、“牧童”、“踢毽子”、“春江水暖”等。

2. 表现人民美好理想和愿望，歌颂英雄人物，赞美名贤淑女的“苏武”、“文成公主”、“韩愈”、“王昭君”、“李白醉酒”等。

3. 反映除邪去恶和人们喜闻乐见的民间传说、戏曲、章回小说故事的“十五贯”、“三顾茅庐”、“荔镜记”、“金陵十二钗”、“金花放羊”、“王茂生进酒”等。

4. 配合民俗活动的“佛、道、儒”有关题材，如“寿星”、“观音”、“三圣佛”、“福禄寿”等。

5. 为人民群众喜闻乐见的各类花卉、花鸟、动物，如羚羊、狮、群马等。

枫溪人物瓷塑精细莹莹、色白纯洁：宜塑女性，故多仕女、文人和小孩；仕女瓷塑，形象姿态、飘带裙钗、首饰手环，都经匠心处理。瓷塑人物肌肉多不施釉，以保持头面、手脚形象的精细清晰，使肌肉与服饰在质感上也有所区别。并运用色土装饰，以达到清新明快华而不俗的整体艺术效果，也是枫溪人物瓷塑在处理上的特点之一。

枫溪动物瓷塑有鸟、兽、虫、鱼等，品类繁多。有专供观赏的艺术品和玩具；也有与日用结合的实用品。这些艺术欣赏品和实用品，表现形式多样，多数以变形夸张手法，强调造型单纯，线面流畅，突出动物特征为其特色。

枫溪的瓷花是用精制的瓷泥，靠手工捏塑而成，捏塑技术高超。有的瓷花，形同质似，妙若鲜花，可以乱真。其中以菊花、梅花、水仙、玫瑰、牡丹等尤为突出。有单独成盆的，如吴庆的“盆菊”；有以瓷花附着、装饰于瓶、盘、篮上的，如王龙才的“春色长在大花篮”，显得设计巧妙，制作精良，绚丽壮观。

枫溪从事瓷塑艺术，人数甚多，名师辈出，新秀群起，形成了以枫溪陶瓷研究所和美术瓷厂的陈钟鸣、林鸿禧、郑才守、王龙才、吴维潮、吴为胜、余纲旭、吴承华等人物瓷塑创作群体。尤以林鸿禧和陈钟鸣为代表。在动物瓷塑方面，集中在美术瓷二厂为代表的吴德立、卢茂昭、丁培强等动物瓷塑的创作群体。他们继承了唐宋美术瓷塑的优秀传统，融汇当地泥塑、面塑、嵌瓷艺术，达到构图巧妙、主题突出、技术多样，雕、塑、刻、划、捏、印、贴、彩相互运用，形成雅丽而不俗气的独特地方风格和艺术特色。

林鸿禧，是对继承和发展枫溪瓷塑艺术有重大贡献的瓷塑艺术家，高级工艺美术师。从事瓷塑艺术创作近50年，所作古代

与现代人物瓷塑，含蓄优美，生动传神，栩栩如生，很有生活气息。他是枫溪瓷塑艺术创作的领头雁。林鸿禧善于吸取民间泥塑和潮剧的传统技艺，善于抓住人物瞬间的动作表情，善于运用夸张写意的手法，探求新的艺术表现形式。其表现“十五贯”戏剧故事中的“况钟访鼠”，况钟安祥稳坐长凳，两指测字直指折扇，双瞳斜视静观娄阿鼠，显得胸有成竹。娄阿鼠目瞪口呆，坐立不安，手曲脚翘，似过街老鼠。作者抓住一静一动的瞬间动作，成功地刻划出不同人物的内心情绪。表现贵妃出浴的“回眸一笑”，表现人们称之为“夸张人物”的“铁弓缘”和“杨子良讨亲”，已成为人们熟知的传世之作。

陈钟鸣是枫溪瓷塑艺术的佼佼者，对枫溪瓷艺的创新与提高起着积极的作用。他的作品以清新秀雅见称，突出表现在他的仕女作品上：仪态端庄，温柔优雅，亭亭玉立，婀娜多姿，有很强的装饰性和感染力，在写实中求变化，传统中求创新，内容和形式完美结合。他的古装仕女，最大的特点是表现出“秀外而慧中”的东方女性美的典型，从形象的塑造到艺术风格的追求，都突出一个‘秀’字。他所有的作品都集中概括，简练自然，不事雕凿，优美谐和，焕发着青春的风采，秀美动人。陈钟鸣的瓷塑艺术创作，早期的“金花放羊”、“荔镜记”到中期的“黛玉葬花”、“抒幽情”以至高峰成熟期创作出“金陵十二钗”，是他一生艰苦劳动的结晶。我国著名陶瓷专家邓白教授评道：“作品神采动人，富于文学气息，风格秀雅，具体地活现了‘金陵十二钗’的形象和风采，达到意足神全，参灵酌妙的境界。”又说：“这组十二金钗瓷塑，制作精美，一丝不苟，可以代表陈钟鸣的艺术水平……。”这也是枫溪瓷艺术中划时代的代表作。陈钟鸣成为中国工艺美术大师、高级工艺师当之无愧。

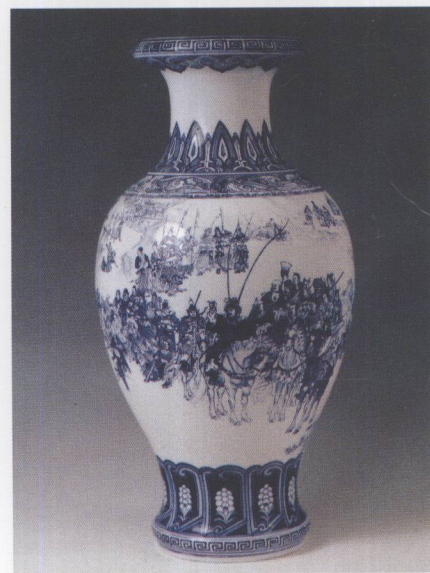
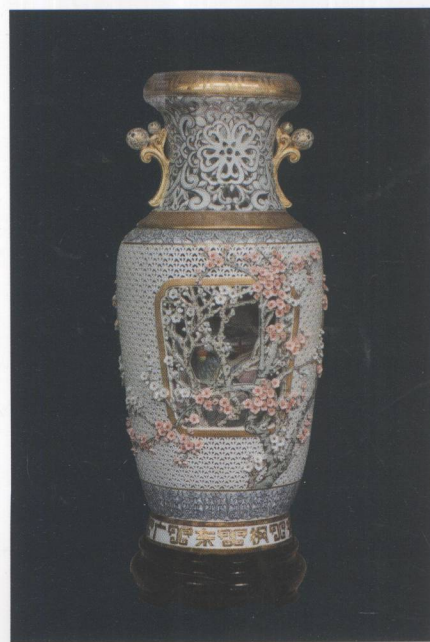
枫溪另一位著名艺人郑才守，擅长瓷器彩绘，被选入《中国现代美术全集》陶瓷卷中的“水浒一百零八将花瓶”，是其彩绘艺术之杰作。他是善于吸取浮洋泥塑和潮剧艺术的瓷塑艺术家，作品“天女散花”、“文成公主”、“杨文广”、“穆桂英”同枫溪众多的仕女瓷塑比较，有着浓郁的“潮”味、民间装饰味，很象浮洋泥塑，又好似铁线木偶，但形象生动，华而不俗，自成一格，是瓷塑艺术的精品。

被誉为枫溪瓷坛秋翁的高级工艺美术师王龙才，是一位多才多艺的瓷塑艺术家，他早期擅长观音瓷塑，后期又致力于瓷花、通花瓷雕的研究，卓有成效，“白玉通花瓶”、“春色瓷雕大花篮”是其代表作。大花篮以揉、捏、塑、浮雕、通雕、线刻等工艺及釉上、釉下、色土等工艺制作而成。花篮三层镂空，呈六角宫灯式，有6片装饰面，12起伏的层次，72块装饰位，造型别致，纹饰丰富，既雍容典雅又剔透玲珑；凌空飞出的篮檐装饰着瓷制菱形活动吊坠，微风吹拂，环珮有声；花篮中荟集着50余种、500多朵瓷花，千姿百态，五彩缤纷，令人叹为观止。

后起之秀的瓷塑艺术家、高级工艺美术师吴维潮，年青有为，师从陈钟鸣，但他追求博大精深，既学画又擅字，精于瓷塑，善于吸取古代艺术精华，创新别具一格的“喜妹子”、“姐妹情深”等佳作。

纵观枫溪瓷塑艺术发展的成就，有着天时地利、得天独厚的五个条件：

一是潮州古代优秀的陶瓷艺术遗产尤其是“宋代瓷都”潮州窑出土的大批人物、动物瓷塑，为现代艺人的瓷塑创作，提供了



借鉴。20世纪60年代初,枫溪陶瓷研究所资料室收藏一批笔架山“百窑村”的瓷器,其中有一些还是笔者从古窑址采集无偿提供的。该所组建时,确立了“古为今用”的方向。

其二,瓷土资源丰富,形成完整的陶瓷产区。枫溪周围有取之不尽的瓷土资源,枫溪东向三公里的潮州飞天燕优质瓷土矿;向西又有大量长石、石英矿,是枫溪陶瓷工业发展的物质基础。近50年来,枫溪陶瓷生产进入一个新时期,陶瓷工业已形成多种经济成分并存的新格局,且形成了有瓷矿开采、瓷泥瓷釉加工、颜料花纸制作、成品生产、彩烤、包装、机械、电力、物资供应、科研机构、陶瓷专业学校、情报网等分工细致、门类齐全的生产体系,自然也就成为我国的主要陶瓷产区之一。

其三,潮州的枫溪,地处我国南海之滨,地理、交通条件优越,唐宋以来,陶瓷就以出口贸易为优势,潮州又是著名侨乡,临近港澳,出口更为畅利,对外文化交流频繁,艺人接触新的事物多,思想开放,从枫溪初期的“天字坛”、“十五贯”的出现,以至到“春色长在大花篮”、“金陵十二钗”高精品的面世,是瓷塑艺术创作的飞跃,也是潮州人善于择优创新的精神的反映。

其四,潮州是国家历史文化名城,文化积淀深厚。独特的人文历史和自然条件铸造了独特的潮州文化,尤其是与枫溪瓷塑艺术息息相关的潮州民间美术,如浮洋泥塑、嵌瓷人物屏、潮绣垫浮人物、潮剧、木雕、石刻、金银浮雕等工艺品,既能起借鉴之用,又能潜移默化影响着瓷塑的艺术创作。

最后,枫溪瓷塑艺术与枫溪通花瓷雕在发展过程中,有一位组织者、领导者——丁立明先生,功不可没。他是潮州市磷溪人,原学雕塑,50年代,他从清远县委书记调任广东省轻工业厅硅酸盐处处处长,广东省枫溪陶瓷研究所是他一手组建起来,他主张枫溪瓷塑应有地方特色、应姓“潮”、应吸收“浮洋泥塑”的优秀传统艺术特色,把浮洋泥塑的著名老艺人吴镇藩等5人调入陶瓷研究所,专业从事泥塑创作。在此之后,枫溪出现的新瓷塑,无不受到影响。同时,枫溪众多的工艺师、艺人勤奋努力,不断进取,善于精益求精,形成创作群体,引入竞争机制,促进与繁荣创作,起了作用。

## 枫溪通花瓷雕

“通透”、“垫高”是潮州民间美术最具特色的艺术风格。

通花瓷雕是潮州枫溪一种具有地方特色的雕贴镂空、精巧玲珑的陶瓷艺术品类。

清末安济古庙中出现轰动潮州城的半畔通雕蟹篓,一时石雕中的通雕花篮、木雕石隆锯锯为时尚,陶瓷艺人受其启示,产生了镂空瓷。至于通花之名,专家说来自抽纱,不无道理。潮州抽纱中有一种手工勾织的镂空产品称“通花”,枫溪通花瓷雕,受其启发,得其效果,故也叫通花。

枫溪通花瓷雕是近代的产物。早期的通花“天字坛”,1934年为艺人吴显炽所创造,后经吴亚歪等艺人精心研究和改进,使之更为完美。开始的通花镂空图案比较简单,主要是竹梅纹和网地纹,造型样式除“天字坛”外,还有梅筒、箭筒、花瓶等。

20世纪50年代以来,随着陶瓷工业的发展,雕刻技法、通花品种和纹样变化越来越多。在雕刻技术上,过去多为单层雕

刻,现在既有双层雕刻,也有内外多层雕刻以至可以移动。在品类上,有作为建筑装饰用的;又有作为室内摆设陈列的台灯、花盘、梅筒等;还有作为提供国家展礼品的大瓷雕,如花篮、花瓶、挂壁、屏风等。在图案纹样方面,从简单的竹梅图案发展到复杂的几何纹样。在瓷件造型上,有些产品已发展至鱼、鸟、麒麟、龙等动物形象,既有几厘米的袖珍小品,也有一米多高的三层大花瓶。因此,枫溪通花也就被誉为中国陶瓷艺林中的独秀。

枫溪通花瓷雕是艺术瓷装饰的总汇,装饰方法多样。但是通花的造型设计,既要考虑镂空的艺术效果,又必须考虑到陶瓷成型和烧成工艺的制约。一般常见的通花瓷,除了底纹装饰之外,还有以下的装饰方法:

一是通花在雕烧成品之后,与釉上彩绘结合,一雕一彩,相得益彰。

二是通花与浮雕结合,一虚一实,主次分明。镂空底纹为虚,浮雕装饰为实,虚实适度,构成统一的整体。

三是通花与瓷花结合,相托相映,互露其美,共表其精。瓷花或寄贴于通花之上,或丛生于通花之中。通花靠瓷花装饰,瓷花靠通花扶持。这一类装饰,人们称之为“寄花通花”,是所有通花瓷雕中,最为完美的装饰手段。

1978年由广东枫溪陶瓷研究所高级工艺师王龙才、叶竹青等一批专家设计制作,由高级工艺师杨坚平设计红木座的大型三层通花瓷雕“友谊通花瓶”是当代潮州瓷艺全面提高的里程碑。这个花瓶高达1.3米,连它的座架恰好与一般成年人一样高。花瓶的瓶肚分内中外三层:外层是浮雕的红棉花和通雕的玉兰花图案的镂空体,对称并两个花窗,以红梅花装饰;透过花窗望进去是中层,悬吊着一个百花吐艳的篮;内层是镂空的蝴蝶图案筒体,形成了粉蝶恋百花的意境。这种多层次镂通的瓷雕技艺,如同潮州木雕的多层次镂雕一样,给人以美的享受之外,达到既显工又显艺的效果。这件作品作为礼品,在朝鲜民主主义人民共和国建国30周年大庆的日子里,由邓小平同志代表中共中央和国务院亲手赠送金日成元帅。所以,有位作家称这个花瓶“集匠心于一体,赋玲珑于全身,寄深情于天工,传友谊于万代”。

由陶瓷研究所和美术瓷一厂一批精英,群体分工创作的通花系列五件:白玉寄菊通花瓶(王龙才);14寸水仙通花瓶(叶竹青、吴文光);10寸蟹形通花瓶(吴文光);16寸剑兰通花瓶(叶竹青、吴文光);22寸琵琶通花瓶(陈钟鸣、吴文光)。因其设计巧妙,造型别致,制作精美,于1986年在保加利亚普罗夫国际博览会上荣获金奖。

### 主要参考文献

- 1.《广东陶瓷的历史》曾广亿、宋良璧
- 2.《广东现代陶瓷》陈衡
- 3.《潮汕考古文集》陈历明
- 4.《略论广东古窑出土陶瓷及有关问题》曾广亿
- 5.《潮州陶瓷史话》谢木崇
- 6.《潮州彩瓷历史悠久》王儒生、蔡绍彬
- 7.《潮州美术陶瓷与刺绣抽纱》郭马凤、魏影秋
- 8.《瓷坛秋翁王龙才》郑振强

潮州  
州  
古  
今  
陶  
瓷



——潮州是国家历史文化名城。

——潮州地处祖国南疆，烧制陶瓷历史悠久，市郊陈桥村出土的新石器时代陶罐、陶釜、陶钵……可见至今 6000 年以前，这里已普遍使用陶器。

——唐代，潮州的四郊，均建有馒头窑烧制瓷器，烧制技术已趋熟练，并已有大量瓷器外销。

——宋代是潮州瓷器生产非常发达的时代，北宋潮州笔架山盛大窑场百窑村，布满大型龙窑和阶级窑，已发掘和清理了 10 座瓷窑，其中最大的窑口，残存长度将近 100 米，估计每窑至少可以烧制瓷器 10 万件以上！

潮州是北宋的瓷都，潮州笔架山窑址，是全国重点文物保护单位。

——潮州窑出土的四尊完整佛像，刻有铭文，刻有潮州地名、水东窑名、供奉人和工匠姓名。五类铭文俱备的宋瓷佛像在国内仅见此四尊，其文物学术价值之高，可以想见。

——潮州是宋代对外贸易的交通运输点，外商不断到潮州进行商业活动，甚至放舶载物而来，购买和装运潮州瓷器。

——潮州陶瓷在元、明、清时代，虽不及宋代青白瓷之兴旺，但也发展了美术瓷塑，通花瓷雕、潮彩、建筑陶瓷等新的品类，为现代陶瓷的生产奠定了基础。

——现今潮州的枫溪，已成为全国十大陶瓷产区之一，建有陶瓷及相关企业 2500 多家，从业人员 5 万多人，年产值 31 亿元，出口创汇 2.5 亿美元。是中国最大的工艺陶瓷、陶制品的生产和出口基地。



陶罐(商)  
饶平县出土  
高23厘米  
广东省博物馆藏





青瓷羊（东晋）  
潮阳市铜盂出土  
高 13.5 厘米  
潮阳市博物馆 藏