



普通高等教育“十一五”国家级规划教材（本科）

# 景观艺术设计 (第2版)

# landscape art and design

陈六汀 编著





普通高等教育“十一五”国家级规划教材（本科）

# 景观艺术设计

（第2版）

陈六汀 编著

## 图书在版编目 (CIP) 数据

景观艺术设计 / 陈六汀编著. —2版. —北京: 中国纺织出版社, 2010.8

普通高等教育“十一五”国家级规划教材. 本科

ISBN 978 - 7 - 5064 - 6326 - 3

I. ①景… II. ①陈… III. ①景观—园林设计—高等学校—教材 IV. ①TU986.2

中国版本图书馆 CIP 数据核字(2010)第 046915 号

---

策划编辑: 胡 姣 由炳达 责任编辑: 陈 琦  
责任校对: 王花妮 版式设计: 胡 姣 责任印制: 陈 涛

---

中国纺织出版社出版发行

地址: 北京东直门南大街 6 号 邮政编码: 100027

邮购电话: 010—64168110 传真: 010—64168231

<http://www.c-textilep.com>

E-mail: [faxing@c-textilep.com](mailto:faxing@c-textilep.com)

北京利丰雅高长城印刷有限公司制版印刷 各地新华书店经销

2004 年 7 月第 1 版

2010 年 8 月第 2 版 2010 年 8 月第 4 次印刷

开本: 889 × 1194 1/16 印张: 7

字数: 142 千字 定价: 39.80 元

---

凡购本书, 如有缺页、倒页、脱页, 由本社图书营销中心调换

# 普通高等教育“十一五”国家级规划教材（本科）编委会

主 编：王铁城

执行主编：贾荣林

崔 唯

编 委（以姓氏笔画为序）：

王铁城 尼跃红 刘玉庭 陈六汀 邹宁馨 严渝仲 张 森

李瑞君 赵云川 贾荣林 崔 唯 詹 凯 詹炳宏

《景观艺术设计（第2版）》为“北京市属高等学校人才强教计划资助项目，  
项目英文缩写：PHR (IHLB)，项目编号：PHR (20090711)”。

全面推进素质教育,着力培养基础扎实、知识面宽、能力强、素质高的人才,已成为当今本科教育的主题。教材建设作为教学的重要组成部分,如何适应新形势下我国教学改革要求,与时俱进,编写出高质量的教材,在人才培养中发挥作用,成为院校和出版人共同努力的目标。2005年1月,教育部颁发了教高[2005]1号文件“教育部关于印发《关于进一步加强高等学校本科教学工作的若干意见》”(以下简称《意见》),明确指出我国本科教学工作要着眼于国家现代化建设和人才的全面发展需要,着力提高学生的学习能力、实践能力和创新能力。《意见》提出要推进课程改革,不断优化学科专业结构,加强新设置专业建设和管理,把拓宽专业口径与灵活设置专业方向有机结合。要继续推进课程体系、教学内容、教学方法和手段的改革,构建新的课程结构,加大选修课程开设比例,积极推进弹性学习制度建设。要切实改变课堂讲授所占学时过多的状况,为学生提供更多的自主学习的时间和空间。大力加强实践教学,切实提高大学生的实践能力。区别不同学科对实践教学的要求,合理制订实践

教学方案,完善实践教学体系。《意见》强调要加强教材建设,大力锤炼精品教材,并把精品教材作为教材选用的主要目标。对发展迅速和应用性强的课程,要不断更新教材内容,积极开发新教材,并使高质量的新版教材成为教材选用的主体。

随着《意见》出台,教育部组织制定了普通高等教育“十一五”国家级教材规划,并于2006年8月10日正式下发了教材规划,确定了9716种“十一五”国家级教材规划选题,我社共有103种教材被纳入国家级教材规划。在此基础上,中国纺织服装教育学会与我社共同组织各院校制订出“十一五”部委级教材规划。为在“十一五”期间切实做好国家级及部委级本科教材的出版工作,我社主动进行了教材创新型模式的深入策划,力求使教材出版与教学改革和课程建设发展相适应,充分体现教材的适用性、科学性、系统性和新颖性,使教材内容具有以下三个特点。

(1)围绕一个核心——育人目标。根据教育规律和课程设置特点,从提高学生分析问题、解决问题的能力入手,教材附有课程设置指导,并于章首介绍本

章知识点、重点、难点及专业技能,增加相关学科的最新研究理论、研究热点或历史背景,章后附形式多样的思考题等,提高教材的可读性,增加学生学习兴趣和自学能力,提升学生科技素养和人文素养。

(2)突出一个环节——实践环节。教材出版突出应用性学科的特点,注重理论与实践的结合,有针对性地设置教材内容,增加实践、实验内容。

(3)实现一个立体——多媒体教材资源包。充分利用现代教育技术手段,将授课知识点制作成教学课件,以直观的形式、丰富的表达充分展现教学内容。

教材出版是教育发展中的重要组成部分,为出版高质量的教材,出版社严格甄选作者,组织专家评审,并对出版全过程进行全面跟踪,及时了解教材编写进度、编写质量,力求做到作者权威,编辑专业,审读严格,精品出版。我们愿与院校一起,共同探讨、完善教材出版,不断推出精品教材,以适应我国高等教育的发展要求。

中国纺织出版社教材出版中心

# 第1版序 | PREFACE

艺术设计是一门新兴的交叉性、综合性学科,其专业方向逐渐涵盖了人们生活基本要素和文化需求的各个层面。随着当代经济全球化和知识经济的快速发展、科学技术与文化艺术的相互交融,社会主流文化、大众文化、时尚文化、网络文化的多元并存,经济的文化力和文化的产业化的有序进展,构成了极具潜力的文化、艺术人才需求空间,为高校艺术设计教育和学科的发展带来了空前的机遇。

在艺术设计的教育教学中,以理论研究为先导带动艺术设计的创新,已成为不争的事实。早在20世纪初期,德国包豪斯设计学院就为现代艺术设计教育理论研究和学科建设树立了典范。时至今日,那些凝聚着包豪斯办学思想和教育理念的教科书,如康定斯基的《点、线、面》和伊顿的《色彩构成》等,依然深刻地影响着国际艺术设计的教育教

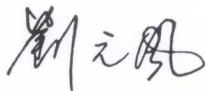
学,指导着一代又一代设计师的创作思维和设计实践。

北京服装学院艺术设计学院,建立于1988年。经过院系领导和全体师生多年来的共同努力,在教育理念、学科建设、师资队伍、教学科研等方面都取得了可喜的成绩,逐步形成了自己的学科优势和教学特色。为继续加强我院艺术设计学科教材建设,艺术设计学院组织一批年富力强的学术骨干撰写出了一套高等艺术设计系列教材。该系列教材内容包括了艺术设计学科的多个相关专业方向的教学课程,既有专业基础平台课和专业设计主干课程,又有对新课程和新专业领域的前瞻性理论研究。在教材的整体把握上,既注重系统性和学术性,又兼顾普及性和实用性。

该系列教材的出版,对规范艺术设计专业教学体系、调整艺术设计课程结构、改进艺术设计教学内容与方法、完

善当代艺术设计专业教学体系,提升艺术设计教育教学水平,将会起到积极的作用。我相信,这套系列教材不仅可以为高校艺术设计教育教学提供理论和实践的参照,也为广大艺术设计领域的从业者和专业爱好者的知识更新和设计创作提供有益的参考。

祝贺高等艺术设计专业系列教材的出版,并对中国纺织出版社的鼎力支持,表示真诚的谢意。



北京服装学院院长、教授

2004年3月11日

<b>第一章 概述</b>	001
<b>第一节 景观设计的概念</b>	001
一、广义的景观设计概念	002
二、狭义的景观设计概念	002
<b>第二节 景观设计的源流与发展</b>	003
一、中国景观设计的产生及发展	003
二、国外景观设计的历史及发展	004
(一) 古埃及与两河流域的景观设计	004
(二) 古希腊、古罗马的景观设计	004
(三) 中世纪西班牙、荷兰的景观设计	005
(四) 文艺复兴时期意大利的景观设计	005
(五) 法国的景观设计	006
(六) 16~18 世纪英国的景观设计	006
(七) 德国的景观设计	007
(八) 美国的景观设计	007
(九) 日本的景观设计	008
<b>第三节 景观设计与相关学科</b>	009
一、景观设计与人居环境设计	009
二、景观设计与景观生态学	010
<b>第四节 景观设计的目的</b>	011
一、建立与自然生态相适应的功能系统	011
二、创造符合人们审美需求的宜居场所	011
三、保持人类多元化与地域文明	012
<b>第二章 景观设计的构成及特征</b>	013
<b>第一节 自然景观的构成要素</b>	013
一、地形与地貌	013

014	二、自然生态环境
014	三、植被与气候
015	四、水与水环境
015	<b>第二节 人文景观的构成形式</b>
016	一、历史建筑景观构成
017	二、传统园林景观构成
018	三、城市景观设计构成
020	<b>第三节 景观设计的特征</b>
020	一、地域性特征
021	二、多元性特征
022	三、生态化特征
023	<b>第三章 景观设计的类型与实施</b>
023	<b>第一节 景观设计的类型</b>
023	一、城市公共空间的景观设计
023	（一）城市广场的景观设计
027	（二）城市街区的景观设计
029	（三）城市公园的景观设计
035	（四）城市公共艺术景观
036	二、公共空间绿地与环境设施景观设计
037	（一）公共空间绿地景观类型
037	（二）公共空间绿地景观设计
040	（三）公共环境设施景观类别
042	（四）公共环境设施景观设计
042	三、居住区环境的景观设计
042	（一）居住区景观的构成类型



(二) 居住区硬质景观设计	043
(三) 居住区水景观设计	045
(四) 居住区绿地景观设计	046
四、滨水景观设计	050
(一) 滨水景观的类型	051
(二) 滨水景观的形态设计	052
第二节 景观设计的实施	055
一、景观色彩设计	055
(一) 色彩的选择	056
(二) 色彩的作用	056
二、景观照明设计	056
(一) 景观照明设计原则	059
(二) 景观照明手法	059
第四章 景观设计的基本程序与表现	061
第一节 景观设计的基本程序	061
一、项目咨询与场地考察	061
二、项目调查与设计策划	061
三、景观方案与扩初设计	062
四、景观施工图设计	062
第二节 景观设计的表现方法	068
一、手绘	068
(一) 速写法	068
(二) 写实法	068
(三) 绘画法	068
(四) 空间构想式	068

077	(五) 艺术化
078	二、计算机绘图
081	三、三维动画
081	四、模型制作
081	五、综合表现
083	<b>第五章 景观设计评价</b>
083	<b>第一节 景观设计的功能</b>
083	一、使用功能
083	(一) 休息座椅
083	(二) 交通管理设施
083	(三) 安全设施
083	(四) 夜间照明设施
083	(五) 卫生设施
083	(六) 服务设施
083	(七) 环境绿化
083	二、审美功能
083	(一) 人对环境的作用
084	(二) 环境对人的作用
084	三、美化功能
085	四、安全保护功能
085	(一) 保护生态
085	(二) 防止事故和灾害
085	五、综合功能
087	<b>第二节 景观设计的生态原则</b>
087	一、地方性原则

二、自然优先原则	087
三、整体设计原则	088
四、多学科综合原则	088
<b>第三节 景观设计的文化价值</b>	<b>088</b>
一、地域性	088
二、民族性	088
三、宗教性	088
四、历史性	089
<b>第四节 景观设计的美学价值和生态美学原则</b>	<b>091</b>
一、景观设计的美学价值	091
二、景观设计的生态美学原则	091
<b>第五节 景观设计与资源利用</b>	<b>093</b>
一、自然资源的保护与利用	093
(一) 保护	093
(二) 减量	093
(三) 再利用	094
(四) 再生	094
二、历史建筑、文化遗迹的保护与利用	094
(一) 修旧如旧	094
(二) 修旧如初	094
(三) 保持原状	094
三、旧城的改造与利用	094
<b>参考文献</b>	<b>097</b>
<b>后记</b>	<b>101</b>

## 第一节 景观设计的概念

“景观”(Landscape)一词的原意指“风景”，是地理学上的一个名词，并在描绘自然景色的文学作品中广泛运用。在西方，早在希伯来文本的《圣经》旧约全书中，它就被用来描绘耶路撒冷的绮丽景色。在这里，它的含义与汉语中的“风景”、“景色”或“景致”有着相似之处，属于视觉美学范畴的概念。在汉语中，“景观”也有“景色”的意思，但因为在我国艺术史上，“景观”一词与中国山水画和中国园林艺术密切相关，因此也就包含了更为丰富的内涵。从中

国山水画和园林艺术中对景观一词的运用，可以看到汉语“景观”与西方“景观”的差别。在中国传统山水画和园林艺术中，“景观”带有较多的人为因素。根据汉语词义，“景观”也可以理解为“景”与“观”的统一体。“景”是指在环境中存在的事物，如平常我们所说的景物、景色、风景等；而“观”主要指的是人对于“景”的各种主观感受，比如通常所说的观察、观赏、观光这些词语的含义。无论西文还是中文，景观都是具有观赏、审美价值的景物，这种美既包括艺术审美价值，又具观赏、休闲价值(图1-1、图1-2)。

随着人类文明的不断发展，全球城市化的进一步扩展，尤其是中国改革开放以来经济与城市建设的飞速发展，环境问题已成为全球关注的焦点。景观设计作为解决人与环境诸多矛盾问题的途径之一，得到社会各界的热力追捧和重视。景观设计的含义已经从“风景”、“景色”这样以审美作为主要认知层面的理解，逐步走向对土地规划、生态规划、城市规划及建筑设计与区域规划设计等进行调查、整理、保护、利用与管理的融合，成为集社会、地理、自然、科学、现代科技和艺术等多学科知识综合的新学科(图1-3)。



图1-1 山水册页之一 张恂(清)



图1-2 嘉兴南湖烟雨楼



图1-3 桂林城市景观



图 1-4 美国芝加哥城市景观



图 1-5 城市滨水景观

供了更多的途径。从广义的层面上看，无论园林规划师、城市规划师，还是艺术家、生态学家、地理学家、心理学家等，他们对景观的解释都有着符合各自专业范畴的理论体系。比如园林规划学中的景观是指具有审美特征的自然和人工的地表景色，意同风光、景色、风景；自然地理学中的景观指一定区域内由地形、地貌、土壤、水体、植物和动物等所构成的综合体；景观生态学中的景观是指由相互作用的拼块或生态系统组成，以相似的形式重复出现的一个空间异质性区域，是具有分类含义的自然综合体等。

我们讨论的广义景观设计是：一门运用自然科学和人文艺术，协调、管理人与土地及土地上的物体和空间关系的学科。通过对相关土地及一切人类户外空间做科学的调查分析、整理和评价，进行区域规划、城市规划、建筑设计及生活场所设计及管理，找到规划设计问题的解决方案和解决途径，监理规划设计的实施，从而保持自然生态与人类生存环境的平衡和可持续发展。

由于面对的主题内容、功能性质、解决途径、区域大小、空间特性等不同问题，景观设计学设置了景观规划(Landscape Planning)和景观设计(Landscape Design)两个专业方向。景观规划是针对大的区域和空间，基于对自然和人文过程的认识，协调人与自然关系的过程，也就是说选择最合适的土地来规划实施与之相适应的项目；而景观设计就是对其各项任务找到具体的实施途径。

## 二、狭义的景观设计概念

狭义的景观设计是指设计者对特定场地进行的有意识的创造行为，它可以在某一区域内，利用地形、建筑、水体和植物以及公共设施等景观元素，创造一个具有使用功能、形态、形式因素构成，具有一定社会文化内涵及审美价值

## 一、广义的景观设计概念

景观是一个由地理圈、生物圈和人类文化圈共同作用形成的集合体。它涉及自然科学、人文科学、艺术等众多学科，包括地理、生态、园林、建筑、文化、艺术、哲学、美学等多个方面。由于景观设计学是一门预测人类社会未来发展方向，指导人们行为的学科，因此它要求人们跨越学科的界限以及惯常的思维模式，建立与其他领域融合的共同

基础。在综合各个学科景观概念的基础上，要更好地将其应用于人居环境规划、城市规划、建筑设计与生活功能场所等方面，以提升城市的生态保障、功能需求和文化及审美的共同品质，改进人类和自然之间的生态平衡(图1-4、图1-5)。

基于专业和出发角度的不同，目前对于景观的解释尚存在着一定的差异。这也为我们从多角度分析和认识景观提

的景物综合体。比如城市公园、街区公共空间、滨水区域、小区景观设计等。景观设计是综合了建筑、雕塑、绿化等诸多要素所进行的外部空间的环境设计。景观设计的要求或标准会随时代的变迁而产生变化,以适应所处时代的科学技术发展水平以及审美观念趣味的变化。同时,科技的发展、新材料的出现等因素也会赋予景观设计新的内容(图1-6)。

## 第二节 景观设计的源流与发展

### 一、中国景观设计的产生及发展

追溯中国景观设计的渊源,可以发现其历史是非常悠久的。现代景观设计概念,其早期形态类同于我国的庭园、园林设计。

据考证,黄帝时期的玄圃是世界造园史中最早有记载的人造景观。到尧舜禹时期,已设有专门官员掌管“山泽园囿田猎之事”。至殷商时期,开始修建都市,筑高墙绕城,建高台作为游乐远望的处所。这一时期的景观设计多为帝王服务。春秋战国至秦代,诸子百家思想争鸣,特别是以老庄为代表提倡亲近自然的思想,使诸侯造园逐渐普及,各诸侯多有一定规模的私人园囿。秦始皇大兴土木,修建规模宏大的阿房宫,建驰道,植青松为旁树,这是世界上种植行

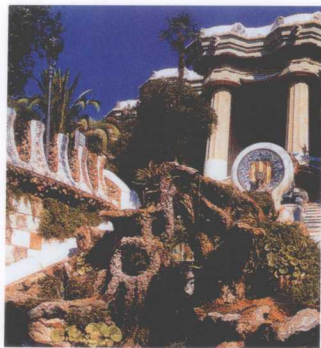


图1-6 西班牙巴塞罗那居尔公园

道树的早期记载。

汉朝时,帝王权贵修建御苑已成为风尚,私家造园也逐渐兴起。在当时的私家园林中,模拟自然是普遍的追求。魏晋南北朝时期,战乱纷争不断,同时由于佛教东渐,遂广修寺庙、园林,其中不乏一些名园佳苑。从传世的敦煌壁画上看,当时的私园多以取法自然为主。那时的文人造园多源于躲避战乱,逃避现实,有隐居山林的性质。

到了隋唐,在社会政治方面,隋统一了乱局。这一时期的皇家丽宫苑囿规模宏大,特别是隋炀帝的西苑,据相关史料记载,其建造规模极其奢靡华丽,其风格重奇巧富丽,为布景式造园。隋朝的历史短,私家园林在这一时期没有什么特别的发展。到了唐朝,私家园囿的营造逐渐达到中国园林建造的一个高峰阶段。唐朝国富民强,国都长安城的规划科学合理,经济、文化、贸易发达,成为当时的国际大都市。全国园林发展

极盛,园林大多建在山林之中,依山近水,占地面积较大,园中还开始风行布置奇石、盆景,以备闲庭信步时驻足欣赏。据传王维的山水画作品《辋川图》中,绘制了王维辋川别墅的布局以及园中亭台楼阁的大致规模,可以作为今天研究唐代园林的一个很好参考。纵观中国美术史,在大量传世的绘画作品中,不乏各个时期以独具特色的皇家或私家园囿作为绘画蓝本的山水画作品,为中国景观艺术设计的历史研究提供了许多可供参考的形象的视觉资料。

两宋期间,社会经济繁荣昌盛,市井文化、民风民俗都非常丰富,这些盛况都可从张择端的《清明上河图》中窥见一二(图1-7)。宋代修建园林的风气也很兴盛,许多文人雅士建庭园,融诗情画意于园中,体现个人性情兴赋,奇石、盆景应用在园林中已成为一种普遍现象,这一时期的庭园多为自然山水园。南宋迁都临安后,使江南地区的造

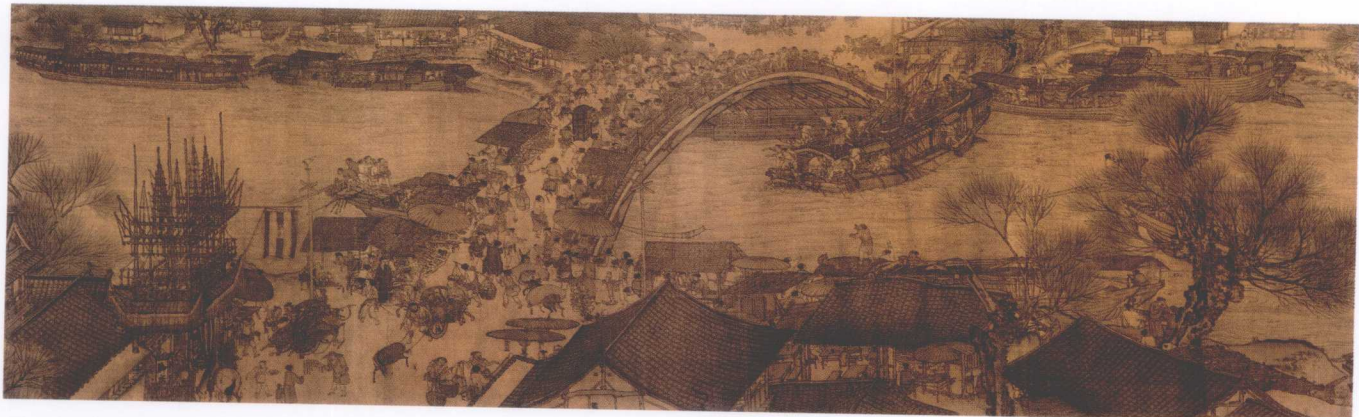


图1-7 清明上河图(局部) 张择端(宋)



图 1-8 苏州拙政园

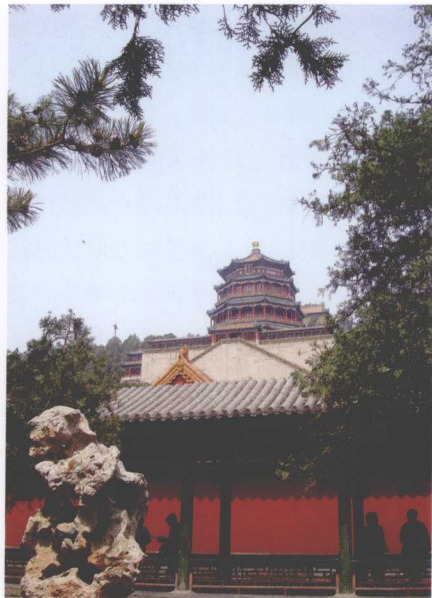


图 1-9 北京颐和园

园风气日渐兴盛，而地处江浙的苏州、扬州、杭州等地经济繁荣，地理环境优越，因而形成了江南园林的特殊风格。再加上江南园林数量多，规模大，逐渐形成了中国园林风格的主流。到了元代，汉族的士大夫多追求精神境界，园林也成为表现人格、志向，抒发胸怀的场所，体现了个人独特的逸趣。

明朝继承了唐宋的余风，全国各地几乎都有园林分布，但园林规模都不大，且形成风格的模式化。这时的园林设计已呈专业化趋势，有专业造园理论和职业造园家出现，造园技巧也更成熟。随着南北经济文化的交流，中国北方也开始发展园林，但因自然条件和气候状况，北方园林多凿方池，架筑高桥，比较南方精微细致的造景、重檐叠构的亭台楼阁、迂回百转的廊桥流水，其结构相对简单乏味。

到了清朝，造园已相当普遍，达官贵族的园林中少不了亭台楼阁、山池花木、盆景假山。江南的造园手法也因清朝皇帝的几次南巡而被带回京城，用于宫廷园面的建造。中国园林从最初的产生到后来的规模样式以及专业造园理论的形成，经历了不算漫长的时间。中国以园为自然佳景的组合作为性灵寄托之所，在园中或堆山叠石、辟池筑台造亭

或种植花草树木。在那时，乐在其中是中国庭园思想的主流，反映了文人思想的形成过程，中国园林艺术设计因文人的介入而形成特别的风格与悠远的意境。在风格上，比较而言，南方多倾向于追求朴素的自然美，庭园建筑注重精巧，较成规模的园林也多为有名望的文人或富贵人家所有，显现出南方山川湖泽富饶、气候温暖、材料丰富的特点。北方的园林相对规模较大，庭园建筑物雄伟，以富丽堂皇的皇家贵族园林为代表。中国园林与中国传统的山水画相关，在设计中以模仿自然为主，讲究营造氛围和意境（图 1-8、图 1-9）。

## 二、国外景观设计的历史及发展

国外景观设计的发展比较庞杂，首先，涉及的国家多是一条重要原因。各个国家因不同种族和不同民族传统而有不同的审美习惯和趣味，结合本国的地理环境、气候条件、生产力的发展状况以及文化特征等，产生了风格各异的景观发展过程。

### （一）古埃及与两河流域的景观设计

古埃及是建造景观较早的地方，古埃及人利用其特殊的地理位置和自然环境，建造了对称的方形、平面几何形式

的园林，他们将埃及境内的尼罗河水引入园林，形成可以泛舟的水面。园中有构造简单的凉亭，种有椰子类的行道树，还有鸟、鱼、水生植物等，园林建筑以石材为主。可见，埃及园林在当时已初具规模（图 1-10）。

古巴比伦在底格里斯河一带，地形复杂，多丘陵，而且土地潮湿，因此，古巴比伦的庭园多为台阶状，每一阶筑有宫殿，并在台阶顶上栽植树木，若从远处看，好像悬在空中，被称为悬园（图 1-11）。

### （二）古希腊、古罗马的景观设计

古希腊、古罗马的造园经验为西方文艺复兴时期的景观艺术设计奠定了基础。古希腊是地中海国家，位于地中海的东岸，境内山峦起伏，气候温暖，阳光明媚。受古巴比伦的影响，古希腊的景观形式多为几何形，设计上以实用为主，多以水池为中心，周围绕以柱廊，以备聚集雨水。当地人性格热情奔放，他们是天生的艺术家，尤其擅长雕塑。他们也很喜爱运动，特别是户外运动，崇尚健康的体魄，为优秀的运动员塑造雕像是他们的传统，因此，古希腊景观艺术中布置有众多雕塑也是其显著特点之一。雕塑的题材除了健美的运动员以外，更多的则是古希腊神话中的神像雕塑。古希腊人甚至已开始尝试雕塑艺术

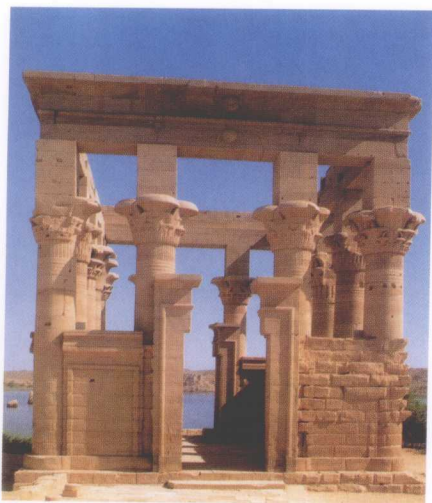


图 1-10 古埃及石亭

与建筑物的结合，并在一些神庙的建造上取得了完美的效果，给人类文明留下了许多宝贵的历史古迹。古希腊的雕塑风格和形象得到世界各国的广泛接受，从某种意义上说，它们确立了古典美的标准。这一艺术形式得到世界范围的认可，并迅速被设计师使用。即使到今天，在某些景观设计中，若要营造古典氛围，仿古希腊的雕塑装点空间往往成为我们不可避免的思维惯性。这种现象，在我国当代的景观设计中也不难看到（图 1-12）。

古罗马景观设计发展与它的国势逐渐强大关系密切。在其建国后的一百余年内，永不停息的战争使得他们无暇顾及造园，再加上古罗马本土庭园植物的缺乏，造园样式和景观植物大多从希腊引入，因此，不可避免地出现了古罗马庭园与古希腊庭园非常相似的状况。到了古罗马全盛时代，逐渐形成了具有古罗马特色的景观艺术，使其造园的规模取得了大的进步（图 1-13）。

### （三）中世纪西班牙、荷兰的景观设计

中世纪西班牙的造园多带有浓厚的东方色彩，用“天井”作为单元的中庭，以喷泉雕刻为中心，种植热带绿荫树木以及花果或植物盆栽。其喷泉雕刻多以具有中东特色的狮子为主，庭园内有拱廊、望楼，善于利用迷园，庭园线条规

划得较为整齐。

中世纪，荷兰地面低湿而多运河，因此，其造园对于住宅或别墅的排水非常讲究，在园内或周围以运河或水流为主造景，园内栽植各种花卉，点缀大理石或青铜雕塑及喷泉，用绿篱作为划分区域的材料。

### （四）文艺复兴时期意大利的景观设计

欧洲文艺复兴时期，各种艺术形式在这一时期都呈现出一种繁荣昌盛的面貌，达到了新的高潮，意大利是文艺复

兴时期文化艺术发展的中心。在意大利的景观艺术设计中，由于田园的自由扩展以及风景画的影响，建筑、雕刻在造园中广泛运用，这种手法直接影响了西方各国的造园形式，在造园史上占有重要的位置。16~17世纪是意大利式造园的黄金时期。17世纪之后，意大利造园趋向于装饰趣味的巴洛克风格。这一类型的园林景观较多应用矩形、曲线，细部有繁多的装饰，喷水池的利用技巧非常高超，开始有人工的树形修剪（图 1-14、图 1-15）。

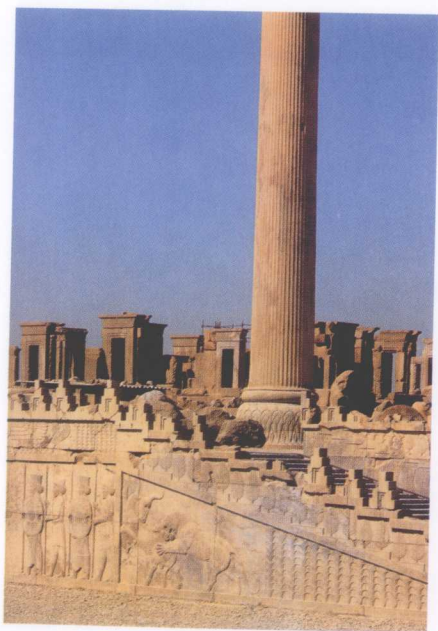


图 1-11 古巴比伦帕赛玻里斯的台阶楼梯

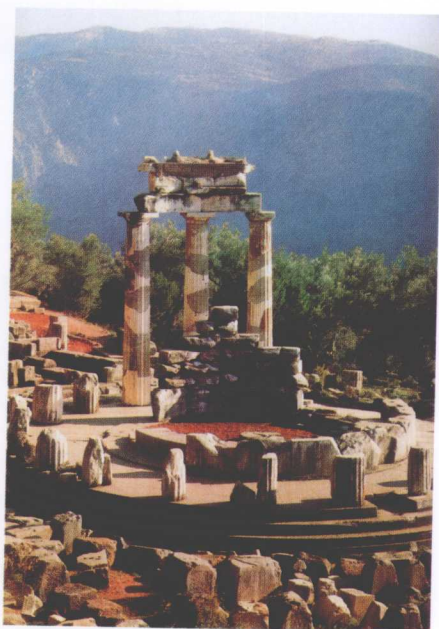


图 1-12 古希腊雅典娜神庙



图 1-13 古罗马广场农神庙





图 1-14 意大利加佐尼花园



图 1-15 意大利文艺复兴时期的花园



图 1-16 法国巴黎凡尔赛宫的水景观

### (五) 法国的景观设计

法国地势平坦，意大利的造园形式传到法国后，台坡式庭园并不适合其地理环境，于是，法国人结合本国的环境特点，发展了法国特有的造园形式。法国式景观设计在气势上比意大利式景观更强，也更人工化，洛可可式是它的主要表现形式。法国洛可可式庭园呈平面铺展式发展，普遍使用宽阔的大草地，讲究平面化的图案美，并以主轴对称布局方式，植物多用温带植物；树木修剪成几何形体；门窗和园篱多为铁制；园内用雕像、行道树、喷泉、花坛、小运河作为装饰。闻名于世的凡尔赛宫是法国式景观的杰出代表，宫殿富丽堂皇，非常气派，几何式园景精致、华丽，还有独具匠心的镜厅和音乐喷泉（图 1-16、图 1-17）。安德烈·勒·诺特（AndreLeNotre 1673—1700 年）是当时景观艺术设计的大师级人物，他的主张可以代表法国式景观设计的思想，其主要特点表现在景观设计注重其艺术性的表现而不是自然效果的营造，这一点与中国传统的景观艺术设计思想颇有出入；注意远景与轴线的应用，造成辽阔的视野，少用阴影；园内地面不让泥土直接暴露，密植花草，地面铺石材。

### (六) 16~18 世纪英国的景观设计

英国是个岛国，本土山峦起伏，风

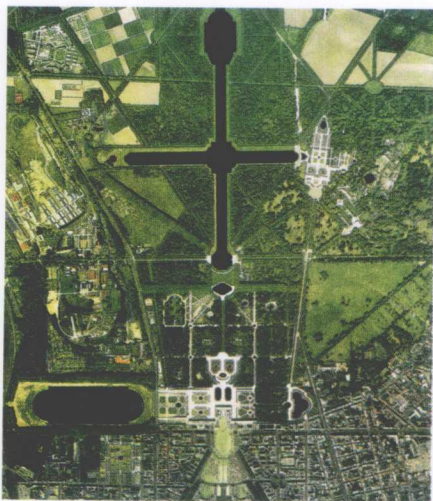


图 1-17 法国巴黎凡尔赛宫航拍图