



艺术大师

李叔同

与天津

章用秀 / 著

天津人民美术出版社  
(全国优秀出版社)

# 艺术大师李叔同与天津

章用秀 著

2

天津人民美术出版社

图书在版编目 (C I P) 数据

艺术大师李叔同与天津 / 章用秀著 . — 天津 : 天津人民  
美术出版社, 2004.6

ISBN 7-5305-2563-8

I . 艺 ... II . 章 ... III . 李叔同 (1880 ~ 1942) —  
人物研究 IV . B949.92

中国版本图书馆 CIP 数据核字 (2004) 第 052933 号

天津人民美術出版社出版发行

天津市和平区马场道 150 号

邮编: 300050 电话: (022) 23283867

出版人: 刘建平 网址: <http://www.tjrm.com>

天津蓟州印务有限公司印刷 新华书店天津发行所经销

2004 年 6 月第 1 版

2004 年 6 月第 1 次印刷

开本: 880 × 1230 毫米 1/32 印张: 4 印数: 1 - 3000

版权所有, 侵权必究

定价: 12.00 元

## 序 言

---

在中国近代文化发展史中，诞生了一位学贯中西且于书法、绘画、音乐、戏剧、诗词、文学、佛学无所不窥、无所不通的旷世奇才，他就是我国新文化运动的先驱者——一代宗师李叔同。

李叔同，1880年10月23日出生于天津，1942年10月13日圆寂于福建泉州。这位深受国内外学子尊崇和仰慕的艺术大师、高僧大德，在多个领域开中华灿烂文化之先河。他的书法艺术精湛，“朴拙圆满，浑若天成”，鲁迅、郭沫若等现代文化名人以得到大师一幅字为无上荣耀。他是把西洋画引入中国的第一人，是第一个向中国传播西方音乐的先驱者，也是中国话剧的创始人。他以卓越的艺术造诣，先后培养出了名画家丰子恺、音乐家刘质平等一代文化名人。出家后，他精研律学，弘扬佛法，教弟子“念佛不忘救国”，并使国内中断700多年的“南山律宗”得以复兴光大，被佛门尊为律宗第十一代世祖。他是一位名满国内外的中国近代具有传奇性的杰出人物。他在俗和出家后所表现出的知难而进的坚定信念和顽强精神、崇高的道德情操、完整的独立人格、深邃的哲学思想、强烈的美学追求、严谨的治学风范、卓越的言行统一观，都是值得人们深入探讨的课题。

正是因为李叔同留给世人一笔极其丰厚的文化遗产，留给世人诸多的启迪与思索，他虽已逝世半个多世纪，世人依然怀念他。尤其是进入20世纪后半叶，人们对大师的研究更为关注。随着研究的深入，人们越来越感到大师的博大精深和奇异独特，感到弘一大师是世界文化特别是中华传统文化的综合载

体，是僧俗文人“仰之弥高，钻之弥坚，瞻之在前，忽焉在后”的神奇巨人。赵朴初评价大师为：“无数奇珍供世眼，一轮明月耀天心。”著名美学家朱光潜称赞他：“一生清风亮节，会永远廉顽立懦，为精神文化树立了丰碑。”说他是“以出世的精神做入世事业”。江泽民同志1994年到泉州开元寺参观“弘一法师纪念馆”后，特签名留念，曾在1996年全国文代会、作代会闭幕式联欢会上，唱起了李叔同创作的《祖国歌》。

李叔同与天津有着不解之缘。他是土生土长的天津人。天津不仅是他的出生地，也是成就他一生事业的基石。天津文化对大师的一生带有原创意义。李叔同从出生到19岁赴上海之前一直没有离开天津。赴沪后及留日期间曾三度（1901年、1905年、1906年）返津。1911年他从日本学成回国后，又在津执教一年多之久。前后加在一起，总共在天津生活了将近22年。这一时期，正是他为学与成长的年代。他的家世及在这里接受的传统文化，为他早年知识的积累和思想的形成打下了根基；在津的师承、与士林的往来及在天津学界接受的教育，使他受到多方面的文化熏陶；此时天津西学东渐的文化氛围，又使他接受了新思想、新知识和新观念。他就是在天津这一特有的文化土壤里成长起来的。有人认为：“他是先在天津基本上完成了由传统向近代的转换，再通过日本吸收西方文化，才逐渐成长为近代新文化的执牛耳者。”不管怎么说，他在天津接受的教育、天津地域文化的影响，对他艺术才能和思想人格的形成的确起到了重要作用，他的辉煌建树离不开天津对他的哺育——天津是孕育弘一大师的摇篮。周恩来总理生前曾嘱咐著名剧作家、青少年时代一直生活在天津的曹禺先生说：“你们将来如要编写《中国话剧史》，不要忘记天津的李叔同，即出家后的弘一大师。他是传播西洋绘画、音乐、戏剧到中国来的先驱。”作为天津人，我们应该为培养贡献了这位从津沽大地走向世界的历史文化名人而感到骄傲。今天，我们纪念天津建城600周年，更不能忘记天津的这位乡

贤——中国近代文坛、艺坛和佛学领域的一代宗师李叔同。

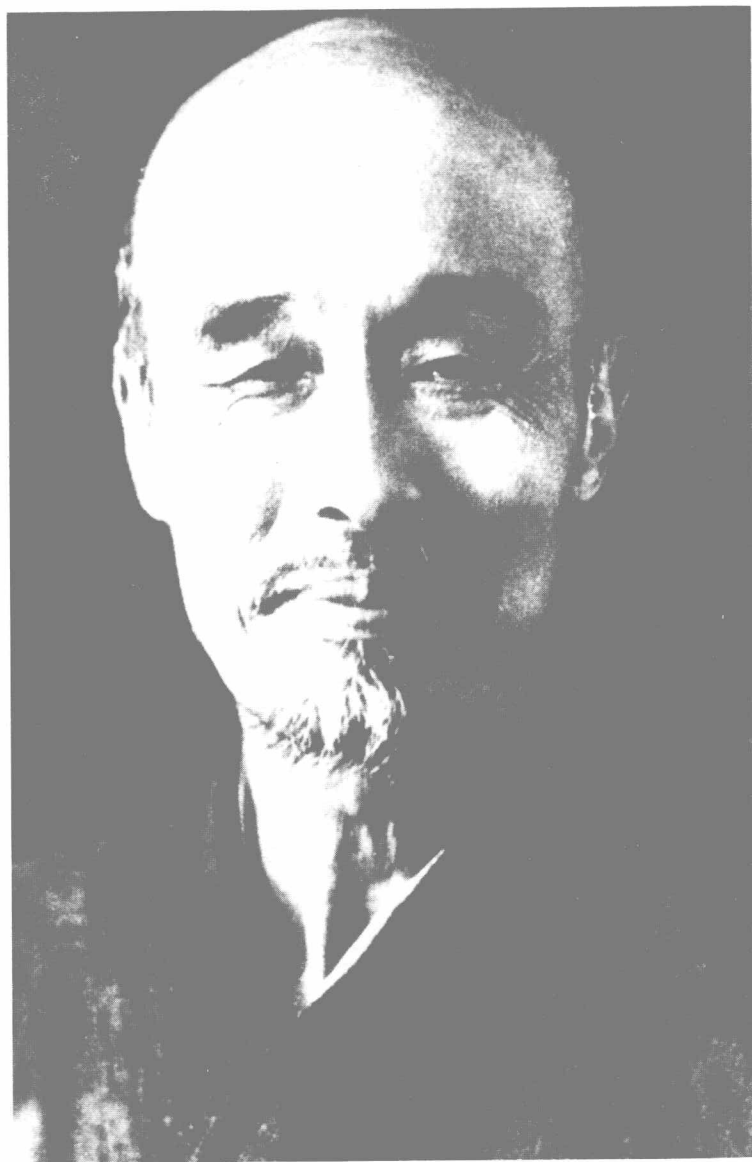
本书从弘一大师的出生地天津入手，沿着大师的成长足迹和心理轨迹，着重追述与探求李叔同艺术人生与近代天津地域文化的渊源关系，通过具体事例叙说大师在天津的成长过程，他与天津千丝万缕的联系，天津人对他的缅怀和纪念。以确凿的事实说明李叔同的籍贯与家世，纠正某些误传，用历史唯物主义观点探讨李叔同艺术才能、思想性格的形成与天津经济、政治、社会及人文环境的关系，以此证明天津文化的近代性对李叔同后来的发展起了决定性的影响。

有人说：“弘一大师的一生充满了神奇，他的人生道路常不为世人所理解，尤其表现在他出家以后的举动上。”这确实代表了一些人的看法。为此，本书在写作中力图以通俗的语言述说大师的生平，以图文并用来诠释大师的言行。

书中有些观点只是我在研究弘一大师过程中的个人理解，在此特作声明。

章用秀

2003年9月15日



弘一法师 — 李叔同 (摄于1937年)

# 目 录

---

三津沽水育英才·····	1
津门老户桐达李·····	5
辅仁书院“李双行”·····	10
立志学书得母教·····	12
博采众长越前贤·····	16
李也文名大似斗·····	21
离津南下因何故·····	24
辛丑回津挥泪墨·····	27
改革丧仪称杰士·····	30
改名李哀表孝心·····	32
暑假返国探妻儿·····	35
东渡归来回故里·····	38
旧友邂逅烟霞洞·····	41
津人传唱送别歌·····	44
虎跑泉边诉衷肠·····	47
羽书频频意切切·····	51
叔侄情深动心弦·····	54



# 目 录

---

别来十年见法师·····	57
返津之愿终未遂·····	60
湛山寺里会乡人·····	63
津沽学界念乡贤·····	67
忆君南游数十秋·····	71
相知何必曾相见·····	74
展室首建大悲院·····	77
踏破铁鞋无觅处·····	80
百件杰作现碑林·····	84
弘学研究创体系·····	87
李庐印谱终问世·····	90
缅怀大师修故居·····	93
附：	
李叔同——中华文化的综合载体·····	96
李叔同艺术教育的起点·····	107
未见著录的一封信·····	113
李澂浣非李成蹊·····	117

## 三津沽水育英才

李叔同，幼名成蹊，学名文涛，字叔同，又号漱筒，清光绪六年九月二十日（1880年10月23日），出生于天津三岔河口东粮店后街地藏庵附近的一座三合院内。父亲名世珍，字筱楼，是同治四年（1865年）进士，曾做吏部主事，后来在天津经营盐业及钱粮业，平生精研王阳明之学，晚年喜悦佛教禅宗，做了许多善事，人称“粮店后街李善人”。他曾办“义塾”，免费招收儿童入学读书；创“备济社”，抚恤贫寒孤寡；设“存育所”，在冬天收养乞丐，等等。这些在天津史志中都有记载。李叔同曾说：我父亲的乐善好施，颇堪风世励俗，对我幼年的生活有很大影响。

李叔同有异母兄弟三人，大兄长他近50岁，早逝。二兄文熙，长他12岁，是天津一个有名的中医。他排行第三。李叔同的生母王氏，是侧室，生他时才20岁，而他父亲已经68岁。

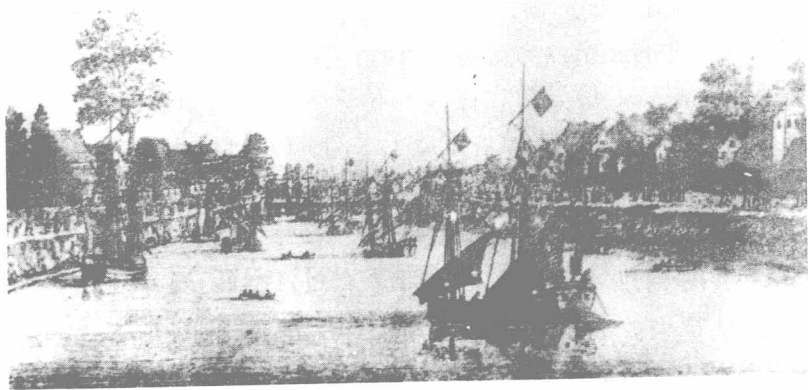
李叔同出生的时候，据说有一只喜鹊衔着一枝松枝，飞来放在室内。他的父亲以为这是个吉兆，预示这孩子将来必成为社稷栋梁之材，心中异常欢喜，一下子买了许多鱼鸟放生。鱼贩拥挤门外，鱼盆溢出的水，汇成了水沟。但这只是一种传言，不足为信。

李叔同两岁时，他的父亲在距地藏庵旧宅（今陆家竖胡同2号院）不远的粮店后街山西会馆斜对过，购置一套“田”字形的共有四道院，内有各类房间60余间的新宅第（今粮店后街60号院），李叔同随同家人迁居于此，至李叔同离家后，李家一直没有搬离这所宅第。这便是现今正在修复的“李叔同故居”。

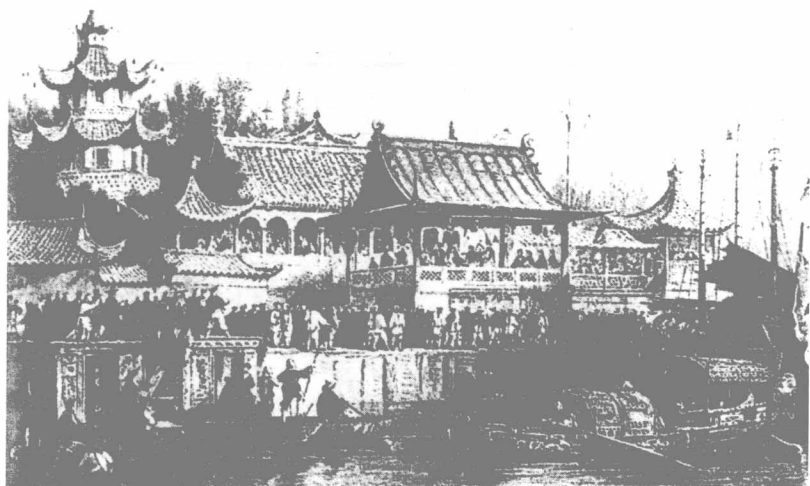
受惠于文人和富商的双重世家，李叔同从五岁开始即从其母习诵名诗格言。六七岁时，其兄督教益严，每天授以《百孝图》、《返性篇》、《格言联璧》等，又攻读《文选》。稍长，从乳母刘氏习诵《名贤集》，并从常云庄先生受业，读《孝经》、《毛

诗》、《千家诗》和唐诗。十岁以后读《四书》和《古文观止》，习训诂，读《尔雅》、《说文》，又读史书，并学习诗词和金石书画，使年幼的李叔同在学业上打下最初的根基。

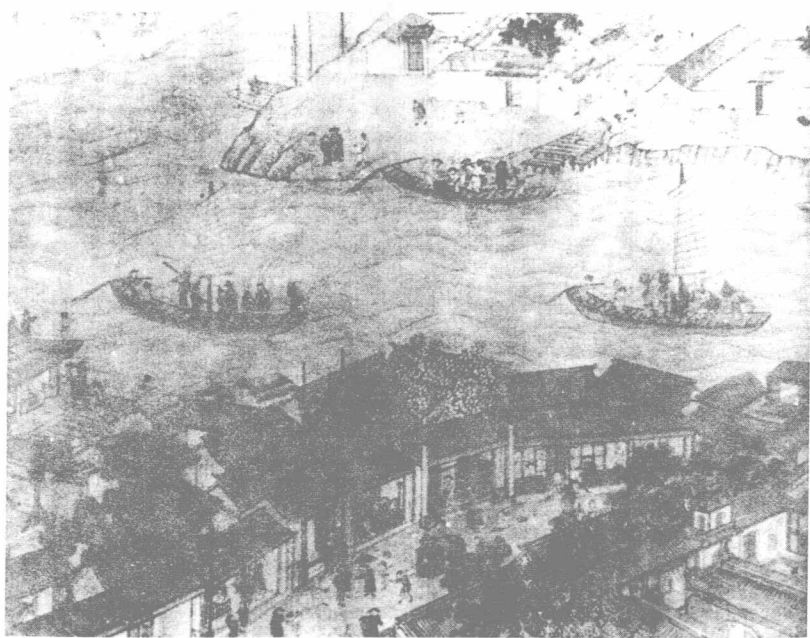
光绪十年（1884年），李叔同的父亲李筱楼病故，享年72岁。李筱楼临终前，请来高僧多人，朗诵《金刚经》，静聆其音，且不许一人进入，只有李叔同掀帘偷看。李筱楼毫无痛苦，安详而逝。他去世后，由李鸿章点主，举行了隆重的丧仪。那一年，李叔同只有五岁。李筱楼生前为李家起名“存朴堂”，并亲自书写匾额，悬于大客厅正中，当时天津人称之为“存朴堂李筱楼家”或“桐达李家”。



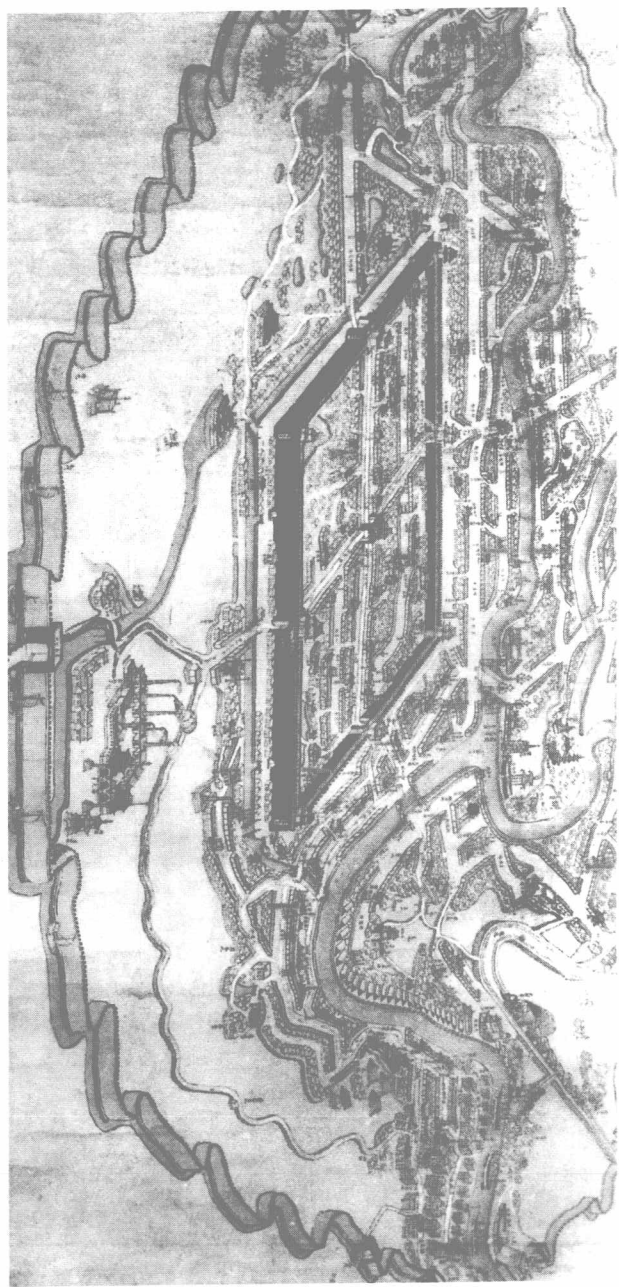
清顺治十二年（公元1655年），荷兰使节乘船经海河入京，图为其随员画下的海河两岸景象。



1860年美国人阿龙绘制的三岔河口戏曲演出的场景



乾隆年间绘制的《潞河督运图》中展现的三岔河口附近的景象，河对岸便是粮店街



清末天津旧城图 图中标出圆圈的地方便是李叔同的出生地

## 津门老户桐达李

李叔同的籍贯，许多书刊都说是“浙江平湖”。但翻开天津地方志则发现，李叔同的父亲李筱楼的籍贯却明明白白地写着“直隶天津”，并且天津方志中所有李筱楼的传均将他列入天津本乡本土的人士之中，而没放在“侨寓”或“流寓”的行列。李筱楼在科举考试的记录中也写着他的籍贯是直隶天津。其考取举人和进士的具体年代，还被民国年间修订的《天津政治沿革记》分别列入“科举”和“荐绅”表内。科举表内，在“道光二十四年甲辰恩科”的举人栏内载有他的名字；在“同治四年乙丑科”的进士栏内载有他的名字。荐绅表的“同治朝人”中载：姓名——李世珍，字——筱楼，出身——进士，历官——吏部主事，附识——有传。

李筱楼的籍贯及考取功名等事不仅载入了天津方志，而且见诸清代科举档案。中国第一历史档案馆有一手抄本《乙丑科会试题名录》，内载贡士252名，在李筱楼名下写道：“第七十名，李世珍，直隶天津府天津县附生。”上海古籍出版社1980年出版的《明清进士题名碑录索引》，载同治四年乙丑科考取的进士，李筱楼是第三甲第79名，籍贯为直隶天津。既然李叔同的父亲籍贯都是天津，他儿子的籍贯倒成了平湖，实在让人不好理解。

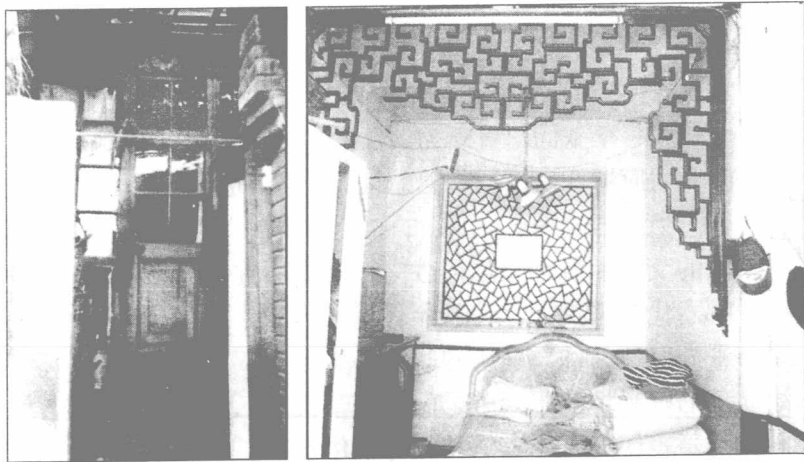
一些人将李叔同籍贯断为浙江平湖，主要依据是李23岁在上海时，为应浙江乡试，将他的籍贯填为“嘉兴府平湖县”，并曾自署“当湖李成蹊”（平湖古称“当湖”）。然而，我们从李家在天津的交往和各种文献记载中，却看不到李家来自平湖或其祖辈哪一代是平湖人、什么年代到的天津，等等，更看不到李家与平湖有任何蛛丝马迹的联系。倒是李叔同父亲健在时，天津北郊的宜兴埠和张兴庄之间早有李氏前三代的20余座老坟。而且凡婚丧嫁娶，李家均按天津旧俗行事，根本看不到一点儿

浙江平湖的影子。与李家联姻往来的全都是天津的老户人家（如鼓楼东姚家）。种种迹象表明，“桐达李家”是天津的“老坐地户”。而叔同自谓“浙江平湖”，可能是出于应付“浙江乡试，便于报考”。退一步说，假如“桐达李家”的根儿真的在平湖，那么按照常理，叔同身为天津数代人之后，他的籍贯也不应是浙江平湖了。



李叔同故居所在地——天津市河北区粮店后街位置图（录自《天津通志·附志·租界》所附1913年奥国租界图）

天津市河北区粮店后街60号李叔同故居之一角和内景





李叔同夫人俞氏  
偕子李端(左)李  
圣章夫人邹氏偕  
女李孟娟(右)  
(摄于1911年)



天津市河北区粮  
店后街60号李叔  
同故居院内李叔  
同父亲李世珍的  
居所



《重修天津府志》中的李世珍傳

刑部郎中士銓郡庠生

李世珍字筱樓

道光甲辰舉人

同治乙丑進

司主事七年以國防功得四品銜花翎

糾同心建備濟社捐集鉅貲備荒年

每歲施放錢米衣藥棺木及牛痘局

諸善舉皆取辦焉舊有寄生所仿其

存育所俱收養貧民

劉祖慶父佩蓀字亦初嘉慶癸酉拔貢戊寅副貢

官筆輝欽諭卓異升知縣未任卒祖慶承家學道

光甲辰副貢第一名本名祖慶因榜謄遂改焉由

天津縣志

人傳

卷之七

遇有饑饉不能待者輒先濟以已財又以前設寄生所

但收男子孤貧婦女仍無所養乃設保生所規制一與

寄生所同生平見義必為有時家資不給雖稱貸多至

萬金不顧也以故遠近稱善人焉十一年年四十有七

卒著有過庭述聞一卷子士銘舉人郎中士鈺進士翰

林院侍讀學士士鈺國子監生郎中士銓諸生候選道

李世珍字筱樓道光二十四年舉人同治四年進士授

知縣改捐主事分發吏部光緒五年糾合同志建備濟

社集鉅資備荒而每歲施放錢米綿衣醫藥棺木及恤

養立義塾種牛痘之費皆取給於此仿李春城寄生所

天津地方志有关李世珍办慈善事业的记载