



ZHONGGUOQINGHUACIQIWENSHIYISHU

中国青花瓷器纹饰艺术

ZHONGGUOQINGHUACIQIWENSHIYISHU

郑军 远宏 于鞍宁 殷杰琼 编著

青花又称白地青花瓷器，是指用含氧化钴的钴矿为原料，再施以透明釉，然后在高温下一次烧制而成的釉下彩瓷器。钴料烧成以后呈蓝色，具有着色力强，烧成率高，成色稳定的特点。白底衬以蓝色纹饰，给人以清新素雅的美感，为历代藏家所珍爱。目前发现最早青花瓷标本是唐代的。从扬州出土的青花瓷片来看，其青料发色浓艳，带结晶斑，为低锰低铁含铜钴料，胎质多粗松，呈米灰色，烧结度较差，底釉白中泛黄，釉质较粗。器型有碗、罐、盖等。纹饰以鱼藻纹、花草纹为主。其中花草纹以石竹花、梅花等小花朵为多见。另外还有菱形等几何图形并以散叶纹，为典型的阿拉伯图案纹饰。宋代的青花瓷器出土不多，从碗的残片来看，胎质有的较粗，有的较细。纹饰有菊花纹、圆圈纹、弦纹、线纹等。成熟的青花瓷出现在元代的景德镇。器物胎体厚重，造型厚实饱满，胎色略带灰、黄，胎质疏松。器型主要有日用器、供器、镇墓器等。纹饰特点是构图饱满，层次多而不乱，笔法流畅有力，勾勒渲染粗壮沉着。主要题材有历史人物（高士图、历史人物等）、动物（龙凤、麒麟、鱼、鸳鸯等。其中龙纹头小，细颈，身长，三爪或四爪，背部出脊，鳞纹多为网格状，辅助纹饰为卷草、莲瓣、古钱、回纹、海水、云、蕉叶等）、植物（如牡丹、莲花、兰花、松竹梅、灵芝、花叶、瓜果等）和极少数的诗文等。

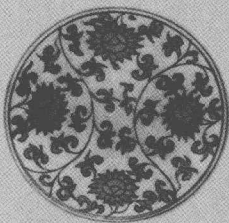
• 中国传统艺术设计丛书 •

ZHONGGUO CHUANTONG YISHU SHEJI CONGSHU

中国 青花瓷器 纹饰艺术

ZHONGGUO QINHUA CIQI WENSHI YISHU

• 郑军 远宏 于鞍宁 殷杰琼 编著 •



人民美術出版社



图书在版编目 (CIP) 数据

中国青花瓷器纹饰艺术 / 郑军编绘. — 北京:
人民美术出版社, 2009.12
ISBN 978-7-102-04890-1

I. ①中… II. ①郑… III. ①青花瓷 (考古) — 器物纹饰
(考古) — 中国 — 图集 IV. ① K876.32

中国版本图书馆 CIP 数据核字 (2009) 第 229995 号

中国青花瓷器纹饰艺术

编辑出版 人民美术出版社
地 址 北京北总布胡同 32 号 100735
网 址 www.renmei.com.cn
电 话 发行部: 65252847 65256181 邮购部: 65229381
选题策划 赵小来
责任编辑 赵小来
装帧设计 郑 军
责任印制 赵 丹 文燕军
制 版 北京燕泰美术制版印刷有限责任公司
印 刷 北京百花彩印有限公司
经 销 新华书店总店北京发行所
2010 年 1 月 第 1 版 第 1 次印刷
开本: 889 毫米 × 1194 毫米 1/32 印张: 9.5
印数: 0001-3000
ISBN 978-7-102-04890-1
定价: 24.00 元

版权所有 侵权必究

如有印装质量问题影响阅读, 请与我社联系调换。



前言

青花又称白地青花瓷器，是指用含氧化钴的钴矿为原料，再施以透明釉，然后在高温下一次烧制而成的釉下彩瓷器。钴料烧成以后呈蓝色，具有着色力强、烧成率高、成色稳定的特点。白底衬以蓝色纹饰，给人以清新素雅的美感，为历代藏家所珍爱。

目前发现最早青花瓷标本是唐代的。从扬州出土的青花瓷片来看，其青料发色浓艳，带结晶斑，为低锰低铁含铜钴料，胎质多粗松，呈米灰色，烧结度较差，底釉白中泛黄，釉质较粗。器型有碗、罐、盖等。纹饰以鱼藻纹、花草纹为主。其中花草纹以石竹花、梅花等小花朵为多见。另外，还有菱形等几何图形并夹以散叶纹，为典型的阿拉伯图案纹饰。

宋代的青花瓷器出土不多，从碗的残片来看，胎质有的较粗，有的较细。纹饰有菊花纹、圆圈纹、弦纹、线纹等。

成熟的青花瓷出现在元代的景德镇。器物胎体厚重，造型厚实饱满，胎色略带灰、黄，胎质疏松。器型主要有日用器、供器、镇墓器等。纹饰特点是构图饱满，层次多而不乱，笔法流畅有力，勾勒渲染粗壮沉着。主要题材有人物（高士图、历史人物等）、动物（龙凤、麒麟、鱼、鸳鸯等，其中龙纹头小、细颈、身长、三爪或四爪、背部出脊，鳞纹多为网格状，辅助纹饰为卷草、莲瓣、古钱、回纹、海水、云、蕉叶等）、植物（如牡丹、莲花、兰花、松、竹、梅、灵芝及花叶、瓜果等）和极少数的诗文等。

明代青花成为瓷器的主流。明初的青花瓷器有大小盘、碗、梅瓶、玉壶春瓶等。纹饰布局仍有元代多层装饰的遗风，其中龙纹仍是细长身，这





时出现五爪，爪形似风轮。永乐、宣德时期，器型有盘、碗、壶、罐、杯等，胎质较以前细腻致密，釉质肥润。纹饰多见各种缠枝或折枝花、果、龙凤、海水、游鱼等，描绘更细腻。正统、景泰、天顺时期，瓷器数量较少，器型主要还是瓶、罐、碗、杯、盘等，胎体较厚重。纹饰以一笔点画为主，有人物、花卉、龙凤、孔雀等，其中人物的背景多画大片云气纹。成化时期的纹饰主要有三果、三友、高士、婴戏、龙穿花等。其中龙多为夔龙，鼻子像象鼻；花叶似手掌状撑开，叶子多有齿形边；水草飘似海带，伸展自如；山石无凹凸感。正德时期的纹饰主要有凤穿花、鱼藻、狮子滚绣球、庭院婴戏、树石栏杆、莲托八宝等，绘画较粗。嘉靖时期的纹饰除传统的仍在流行外，出现了八仙、云鹤、八卦、八宝等道家色彩的纹样。盘字纹为独具特色的纹饰，这种纹样以“福”“寿”等字组成树本，上绘枝叶松、针等相应的植物叶片，生机勃勃中透出吉祥如意。明末天启、崇祯时期，由于政治动荡，陶瓷业也萧条冷清了许多。在纹饰方面，天启仍以传统纹饰为主，生活气息较重，但画意粗率；崇祯纹饰除传统题材外，主要为高士图。婴戏图中小孩头大脚小，比例不谐调。山水人物图等为典型特色。

清初顺治时期，青花瓷器器型主要有炉、觚、瓶、大小盘、碗、罐等，其中炉、大盘、觚等胎体较重，小盘、碗等胎体则较轻薄。纹饰以花鸟、山水、洞石、小舟、怪兽、瑞兽、芭蕉、云气等为主，画法以勾勒、平涂、渲染、线描相结合，画面布局较丰满，开始出现皴法和浓淡色阶的变化。康熙时期出现“五彩青花”，使青花瓷发展到了巅峰。纹饰题材主要有山水人物、龙凤花鸟、鱼虫走兽、博古、诗文等，其中最具时代特点的是冰梅图、耕织图、刀马人、牡丹等。在技法上，平涂、渲染、皴法等

并用，绘画精细。雍正、乾隆时期，青花器多仿明永乐、宣德的“铁锈斑痕”，或者是仿成化的淡描青花。嘉庆以后青花瓷的烧制技艺逐渐走下坡路。

青花瓷器大多采用写意形式进行装饰，除用线外，利用钴料散晕的多变层次取得水墨画的意蕴美感。它的最大特征是具有泥土气，满足的是平民百姓的审美需求，符合这一特定瓷绘工艺的技术制作要求。把民间青花瓷绘艺术伸向广阔的现实生活，分析、研究、概括，熔铸成一幅幅反映社会风俗时尚。神话故事、民间传说、山水、花鸟、文字和吉祥图形在器物上的集中展示，构成了青花瓷器的特有属性——装饰的写意性。

中国艺术家素以“夫神思方运，万涂竞萌，规矩虚位，刻镂无形。登山则情满于山，观海则意溢于海”（梁·刘勰《文心雕龙·神思》语）来对待所要表现的事物，所谓“凡画山水，意在笔先”（唐·王维《山水诀》），在自然事物中充溢着人的主体意识与情感。明末清初，以青花为代表的装饰艺术完全突破了历代规范化的束缚，出现了众多的写意山水、人物、花鸟虫鱼形象。它们构图优美，线条流畅洒脱，如《秋山行旅图》《春江水暖图》《枯石寒禽图》《婴戏图》《写意山水》等。有的取法于陈老莲，用线老辣，笔尖秀润，有的宛若八大山人，用笔道劲含蓄，从中不难看出，青花瓷器装饰艺术与中国传统绘画，特别是文人画，有着一脉相承的内在联系。当然，青花瓷器制瓷艺人的简笔写意与文人画的写意有着根本的区别：文人画大都借景抒情，抒发个人的“胸中逸气”，而民间艺人则是运用写意的造型手法表现对生命、对自然的感悟和认识。那种受大众意识支配，为民众自己所拥有的本原属性，也恰恰造就了青花瓷器装饰的独特的个性和旺盛的生命力。

青花瓷器装饰作为一种独具魅力的造型艺术形式，根植于广博丰厚的

中国传统文化土壤之中。中国传统诗画艺术对“意境”的追求也自然而然地影响着青花瓷器的画意表现。青花艺人常常把绘画、书法以诗性的品格融为一体，创造出一种出神入化的审美艺术形式。如民间大众所向往的“福”“禄”“寿”“喜”，原本并不符合瓷绘题材，但经过创意加工，巧妙构图，成为具有装饰韵味的形象。清代早期的青花变形花纹“寿”字罐，嘉靖万历时期常见的以松枝组成的“福”“寿”图形，以及万历天启年间的灵芝托“寿”、灵芝托“喜”画面，寓意吉祥，图文并茂，相得益彰，充分反映了平民百姓的审美情趣和美好理想，烘托出意境深邃的主题。

总之，青花瓷器胎质细腻，釉质滋润，白地衬以蓝色纹饰，以釉下彩绘图案为装饰，给人以清新素雅的美感。





目 录

1. 唐宋时期的纹饰	1
2. 元代的纹饰	5
3. 明代的纹饰	31
4. 清代的纹饰	179
后 记	292





1

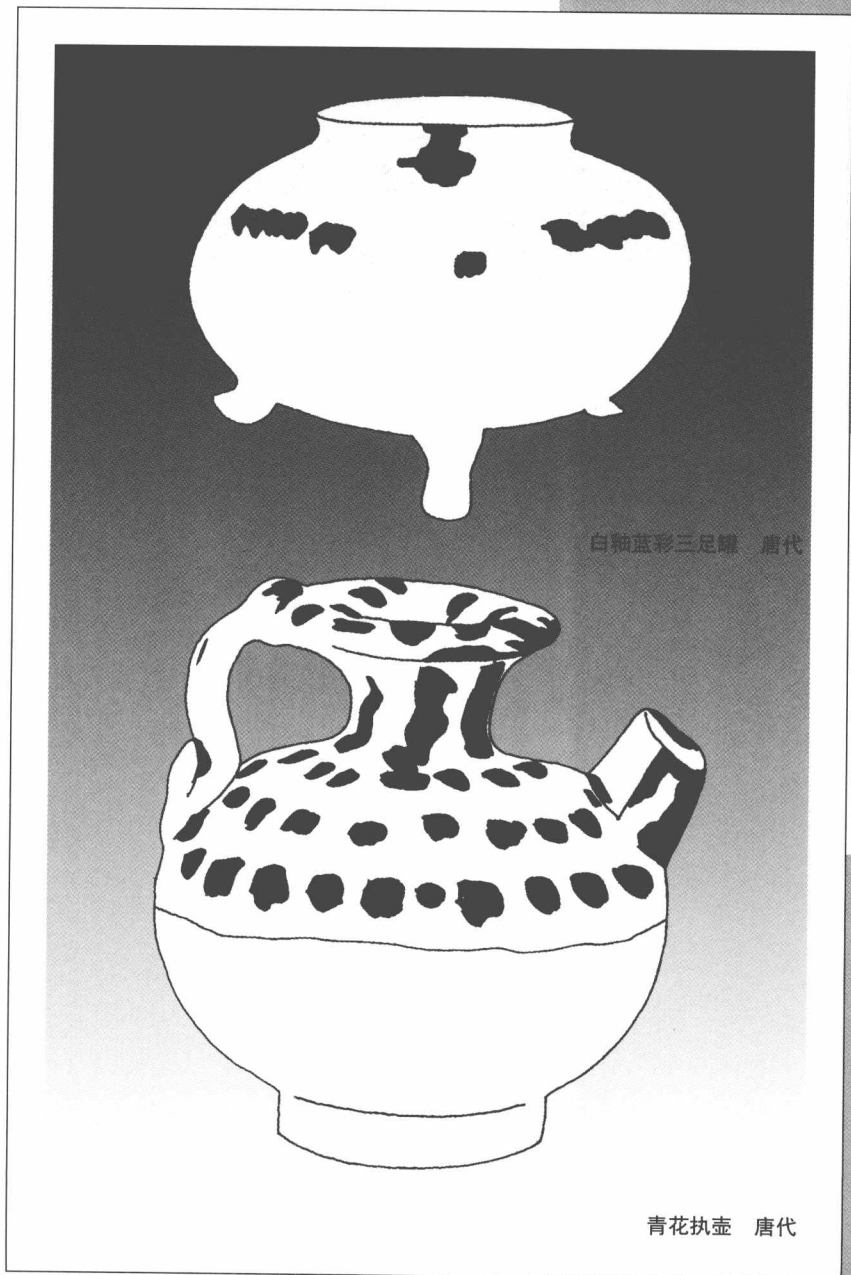
唐宋时期的纹饰



花卉纹 唐代



白地蓝花盖罐 唐代



白釉蓝彩三足罐 唐代

青花执壶 唐代

唐宋时期的纹饰





青花碗 宋代

2

元代的纹饰



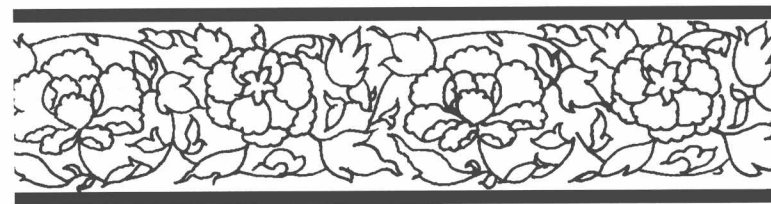
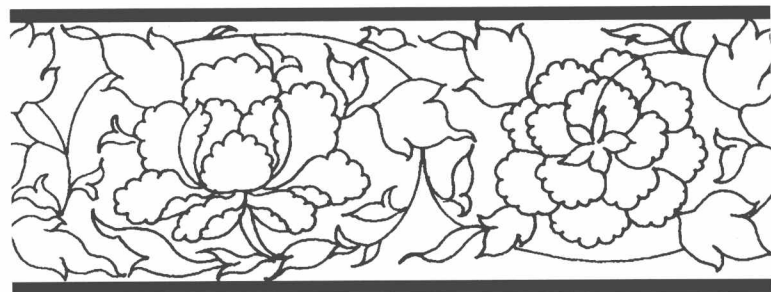
缠枝莲花纹 元代

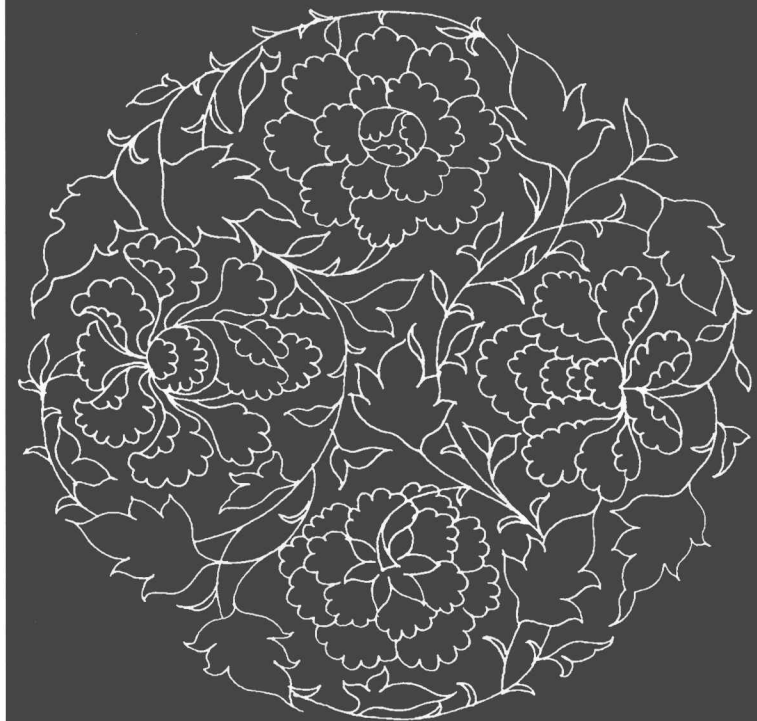


水池鱼莲纹 元代



鸳鸯莲花纹 元代





缠枝牡丹纹 元代