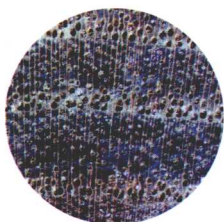


识木·鉴木·品木·赏木

- ◎ 采用图谱的方式，以图为主，图文并茂
- ◎ 包括树种名称、产地、树木或木材特征、木文化故事
- ◎ 木材鉴定行业的福尔摩斯带你走进木材的世界

海凌超 徐峰 主编

红木家具与名贵硬木 家具用材鉴赏



化学工业出版社

红木家具与名贵硬木
家具用材鉴赏

海凌超 徐峰 主编



化学工业出版社

·北京·

本书以QB/T 2385—2008《深色名贵硬木家具》附录A所列的树种为主要研究对象，除收录80余种国内外常见的红木与深色名贵硬木家具用木材树种外，还有数种埋地几千年至几万年的名贵阴沉木。

采用图鉴的形式编著，内容丰富、记载翔实、图文并茂。多数种类附有树木形态图或原木形态图，木块实体图，木材宏观和微观结构图，家具或工艺品实物图。对各种木材的木文化故事与木美学元素进行探讨，更增添本书的鉴赏性与实用性。

本书是红木家具收藏爱好者、木文化及木美学爱好者的良师益友，也可供家具设计制造人员、木材商贸与质检人员鉴别木材查阅使用。

图书在版编目(CIP)数据

红木与名贵硬木家具用材鉴赏/海凌超，徐峰主编. —北京：化学工业出版社，2010.9
ISBN 978-7-122-08562-7

I. 红… II. ①海…②徐… III. 木材-鉴赏-世界
IV. TS933

中国版本图书馆CIP数据核字(2010)第091243号

责任编辑：郑叶琳

装帧设计：尹琳琳

责任校对：蒋宇

出版发行：化学工业出版社（北京市东城区青年湖南街13号 邮政编码100011）

印 装：北京外文印务有限公司

720mm×1000mm 1/16 印张17³/₄ 字数255千字 2010年9月北京第1版第1次印刷

购书咨询：010-64518888（传真：010-64519686） 售后服务：010-64518899

网 址：<http://www.cip.com.cn>

凡购买本书，如有缺损质量问题，本社销售中心负责调换。

定 价：89.00元

版权所有 违者必究



本书编写人员名单

主 编：海凌超 徐 峰

副 主 编：周少英 梁德沛 李 宁

参编人员：廖晓梅 胡汉志 陈桂丹 覃引鸾

卢翠香 符韵林 牟继平 罗 凯

廖桂福 温福泉 李衍春 王红强

李桂兰 李敏华 姜金英 熊经波

蒋启荣 余天华 张慧敏 程仁春

刘连兴 刘 欢 罗建强 冯祖晓

黄建斌





序

徐峰老师是在一次会议上认识，海凌超老师则是在广东行业活动中认识的。知道他们是木材方面的专家，总想抽时间向他们请教学习，不成想他们出了这本专著。这样一来，我就可以随时请教了。

近年来，关于木材特别是红木、名贵硬木方面的书籍多了起来。大概是因为近几年红木家具卖得多，需要这方面知识的人也多了起来的缘故。木材知识是非常专门的一种知识，我一向视为高深。而很多人也想得到这些高深的知识。那么，普及就是必由之路了。的确，随着国际贸易的扩大，我们使用木材的范围也在扩大，特别是很多非洲、南美的木材，过去只在专业书籍中见到，现在也逐步进入我们的生活。这就需要有更多的说明，使我们对这些物种有更多的认识，也包括展览、图片宣传等科普手段。

木是从树截下来的，使用它就产生了历史，由此出现一定的文化。与文化结合就会使有些枯燥的科学生动起来。这也是这本图鉴的可爱之处，一定的文化介绍使得这些知识不再那么僵硬。

由于拥有者的增加，在社会上对于这些知识的需求增加。近些年以来，随着经济的发展，随着中华民族的伟大复兴，本民族的很多东西也开始受到应有的重视。我们开始重新审视我们的传统文化。在这个前提下，中国传统家具得到了前所未有的发展机遇。产品多了起来，爱好者追求者多了起来，其中就需要很多关于木材方面，特别是应用于家具木材的知识。这些知识同时也在丰富我们的传统文化。

愿本书如甘露，可以滋润那些急需的土壤。

中国家具协会副理事长
传统家具专业委员会主任委员

陈宝定

2010年7月于北京



前言

红木家具与深色名贵硬木家具之所以称为中国传统工艺家具，除了设计独特、加工精细、用料讲究外，其使用的木材更是具有独特的色、香、质、纹特性和木材美学元素。既是国之瑰宝，也是当今高档消费品。

深色名贵硬木家具的标准称谓见于中华人民共和国轻工行业标准QB/T 2385—1998《家具 深色名贵硬木家具》，指的是一类家具的商品统称，包括主要部件由深色名贵硬木制成的实木家具和实木包覆家具。按此标准，深色名贵硬木分为红木、其他深色名贵硬木、瘿木三大类。红木仅为深色名贵硬木之一类，而且仅分为紫檀木、花梨木、黄花梨木、酸枝木，即市场俗称的老红木。

2000年正式发布了红木国家标准GB/T 18107—2000《红木》，该标准将红木定义为紫檀属、黄檀属、柿属、崖豆属和铁刀木属树种的心材。规定了33种其密度、结构和材色符合该标准规定的必备条件的木材，并划分成八大类，即：紫檀木类、花梨木类、香枝木类、黑酸枝木类、红酸枝木类、乌木类、条纹乌木类、鸡翅木类。但值得强调的是：《红木》标准仅规定了红木树种的名称、各类红木的必备条件、构造特征及其测定方法，适用于现时红木家具及其他红木制品用材的经营贸易、检验及鉴定。因此，红木只是当前国内深色名贵硬木家具用材约定俗成的名称，不是某个树种的名称，更不是某种家具的名称。

红木家具原是江浙一带对中国传统家具的习惯用语，甚至是明清硬木家具的代名词。红木家具之所以叫响全国，是因为改革开放，人民生活水平提高，使其走进了千家万户，扩大了消费者对红木家具的认知，体现了红木文化的延续与发展。然而，在修订后的QB/T 2385—2008《深色名贵硬木家具》标准中，红木家具是一类家具产品的名称，定义为：“深色名贵硬木家具产品中，用材符合GB/T 18107—2000《红木》规定的产品称为红木家具产品”。

《红木》标准的发布实施，不仅对明清以来传统硬木家具的用材及树种名称作了统一的规范，对规范市场用名、对红木家具产品的质量监督起到了积极的作用，也使中国传统家具行业得到前所未有的发展规模和发展速度。但由于红木树种仅产自东南亚、非洲和南美洲热带地区的国家，而且红木仅指树木的心材，成材慢，资源相当有限，红木资源面临枯竭。在历经了十多年的红木家具热后，红木家具企业对传统家具用材材质的需求有了理性的共识，那就是要认同红木文化概念，而要淡化红木材质观念。从单纯追求红木材质，转向不断开发新的深色名贵硬

木资源，使中国传统硬木家具得到传承与发展。基于此观点，本专著以QB/T 2385—2008《深色名贵硬木家具》附录A所列的树种为主要研究对象，除收录标准所列的主要树种外，也收录了最近几年进口的深色名贵硬木，同时还收录了部分埋地几千年至几万年的名贵阴沉木。

本书采用图鉴的形式编著，内容丰富、记载翔实、图文并茂。多数种类有树木形态图或原木形态图、木块标本实体图，同时还配有相应树种木材制造的家具照片或高级工艺品照片。木材横切面宏观构造和微观构造图、木材弦切面微观构造图。实木标本图使用数码相机在无影摄影箱内进行拍摄，最大限度地保持木材原有的材色与纹理。木材横切面原色宏观构造图使用连续变焦数码体视显微镜拍照，使其保持木材各种细胞组织及其内含物的形态与颜色。首次将木文化、木美学元素与家具制造联系起来，既增加趣味性、鉴赏性和实用性，又弘扬了中国的木文化与木美学。

本专著由国家家具产品质量监督检验中心（广东）海凌超高级工程师、广西大学徐峰教授担任主编，负责策划与设计。国家家具产品质量监督检验中心（广东）周少英、梁德沛；广西大学李宁担任副主编。廖晓梅、胡汉志、陈桂丹、覃引鸾、卢翠香、符韵林、牟继平、罗凯、廖桂福、温福泉、李衍春、王红强、李桂兰、李敏华、姜金英、熊经波、蒋启荣、余天华、张慧敏、程仁春、刘连兴、刘欢、罗建强、冯祖晓、黄建斌等，参加木材切片制片、图像拍摄、书稿撰写与校核。李宁副教授负责全书图片美术加工；徐峰教授负责全书统稿与定稿。

中国家具协会副理事长、传统家具专业委员会主任委员陈宝光先生，在百忙之中为本专著作序并匡谬正误。台湾丁增雄先生提供了埋地五万年的贝壳杉阴沉木标本及其资料。南宁红顶轩商贸有限公司、南宁市富诚家私有限公司、永华红木南宁总经销、梧州市皇宝古典家具厂、北海市传泰传统家俬、凭祥市富凌云红木家具、南宁市泉源木业有限公司、香港源木家具有限公司、南宁德轩商贸有限公司、广西武宣县甘梨丽女士等单位或经销商，提供该公司生产的家具产品照片，或提供拍摄产品照片之方便。在此表示真诚的感谢。

由于编著时间仓促及编著者水平所限，书中不足之处在所难免，敬请广大读者批评指正。

编著者

2010年7月



目录

- | | |
|---------------|-----------------|
| 1 檀香紫檀 /1 | 25 甘巴豆 /82 |
| 2 降香黄檀 /7 | 26 赛鞋木豆 /85 |
| 3 刀状黑黄檀 /12 | 27 小鞋木豆 /88 |
| 4 阔叶黄檀 /15 | 28 黑铁木豆 /91 |
| 5 卢氏黑黄檀 /17 | 29 红铁木豆 /94 |
| 6 东非黑黄檀 /20 | 30 香脂木豆 /97 |
| 7 交趾黄檀 /23 | 31 木荚豆 /100 |
| 8 奥氏黄檀 /27 | 32 阔变豆 /103 |
| 巴里黄檀 /27 | 33 圭亚那蛇桑 /106 |
| 9 微凹黄檀 /31 | 34 维腊木 /109 |
| 10 乌木 /35 | 35 风车木 /112 |
| 11 苏拉威西乌木 /38 | 36 坤甸铁樟木 /115 |
| 12 崖豆木 /41 | 37 铁线子 /118 |
| 13 铁刀木 /45 | 38 檀香木 /122 |
| 14 刺猬紫檀 /48 | 39 胶漆树 /125 |
| 15 越柬紫檀 /51 | 40 黑胡桃 /128 |
| 16 印度紫檀 /54 | 41 重蚁木 /131 |
| 17 大果紫檀 /57 | 42 翼红铁木 /135 |
| 18 鸟足紫檀 /60 | 43 橡胶树 /138 |
| 19 非洲紫檀 /63 | 44 巴拉圭苏木 /141 |
| 20 安氏紫檀 /66 | 45 黑苏木 /144 |
| 21 缅茄木 /69 | 46 军刀豆 /147 |
| 22 印茄 /72 | 47 马达加斯加榄仁 /150 |
| 23 摘亚木 /75 | 48 柚木 /153 |
| 24 古夷苏木 /78 | 49 黄杨木 /156 |

50 苏木 /159

51 格木 /162

52 坡垒 /165

53 红锥 /168

54 水青冈 /171

55 金丝李 /174

56 铁力木 /177

57 山核桃 /180

58 枫杨 /183

59 香樟 /186

60 檫木 /189

61 楠木 /192

62 台湾相思 /196

63 小叶红豆 /199

64 白木香 /202

65 石楠 /205

66 母生 /208

67 海南子京 /211

68 蚬木 /214

69 榔榆 /217

70 榉木 /220

71 香椿 /223

72 龙眼 /226

73 荔枝 /230

74 细子龙 /233

75 水曲柳 /236

76 桑树 /239

77 乌墨蒲桃 /242

78 火力楠 /245

79 红豆杉 /248

80 蒙古栎 /252

81 紫油木 /255

82 黄连木 /258

83 山枣 /261

84 阴沉木 /264

参考文献 /273

索引 /274

中文名称索引 /274

拉丁文名称索引 /275

1 檀香紫檀

拉丁名 *Pterocarpus santalinus* L.F.

商品名或别名 Red sanders, Red sandalwood, 紫檀木, 金星紫檀, 牛毛纹紫檀, 小叶檀。

科属名称 蝶形花科紫檀属



檀香紫檀 木段



檀香紫檀 原木

红木与名贵硬木
家具用材鉴赏



树木性状及产地

乔木，高可达20米，直径达50厘米。原产于印度、泰国、马来西亚和越南。



木文化与木美学

关于紫檀木的文字记载最早见于唐代《全唐诗》中。在古代，紫檀木通指紫色的硬木，因其木材结构细腻、富含紫色的树脂，其木材划墙可见紫色条纹而得名。国家标准《红木》规定的紫檀木仅指檀香紫檀。由于檀香紫檀树叶（羽片）较同属其他树种的小，故市场上又称“小叶檀”。野生的紫檀木生长缓慢，非百年不能成材，根部通常腐朽成空洞，故有“十檀九空”之说。在木材横切面上可见闪闪发亮的树脂，所以又有金星紫檀、天星紫檀和鸡血紫檀之称。木美学元素：①紫檀木富含紫檀素，其木屑用水泡具荧光，用酒精泡呈橘红色。②紫檀木材色很容易由橘红色变成紫红色直至紫黑色。③导管槽内树脂百年后会氧化成白色，俗称包浆，使板面具牛毛状卷曲花纹。④木材弦切面射线叠生构成美丽的波浪花纹。

红木家具鉴赏
红木与名贵硬木

2

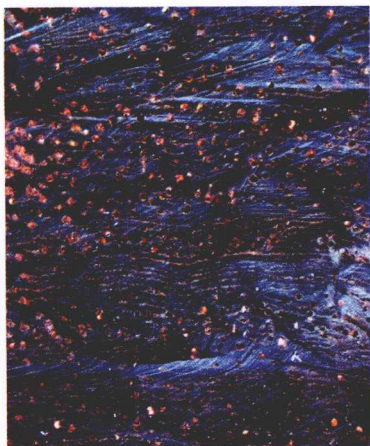


木材宏观特征

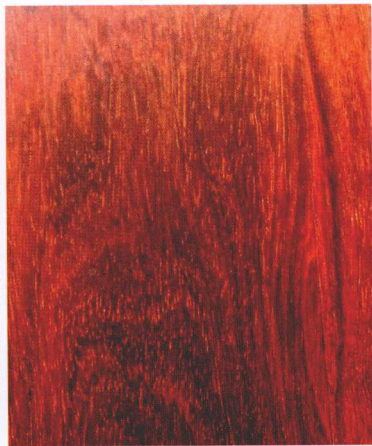
心边材区别明显，心材新切面为橘红色，久则为红紫色或紫黑色，具深色相间条纹，边材近白色。散孔材，导管富含红色或紫色树脂。轴向薄壁组织傍管细带状、聚翼状。木材具光泽。纹理交错，结构细。波痕不明显或略见。



檀香紫檀 木块



檀香紫檀 横切面 (×10)



檀香紫檀 板面牛毛纹

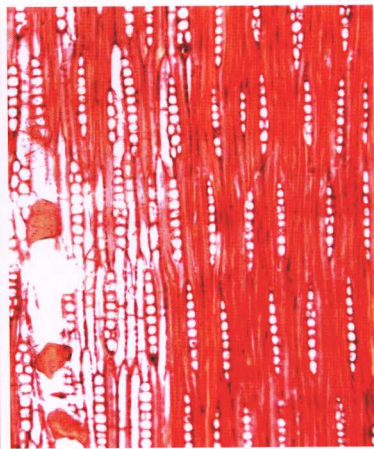


木材微观特征

单管孔及径列复管孔（多数为2~3个）。导管分子、轴向薄壁组织、木纤维及木射线均叠生。导管分子单穿孔，管间纹孔式互列。薄壁组织为带状（宽多为2个细胞）、翼状、聚翼状；单列射线（偶成对或两列）高2~7个细胞；射线组织同形。



檀香紫檀 横切面 (×40)

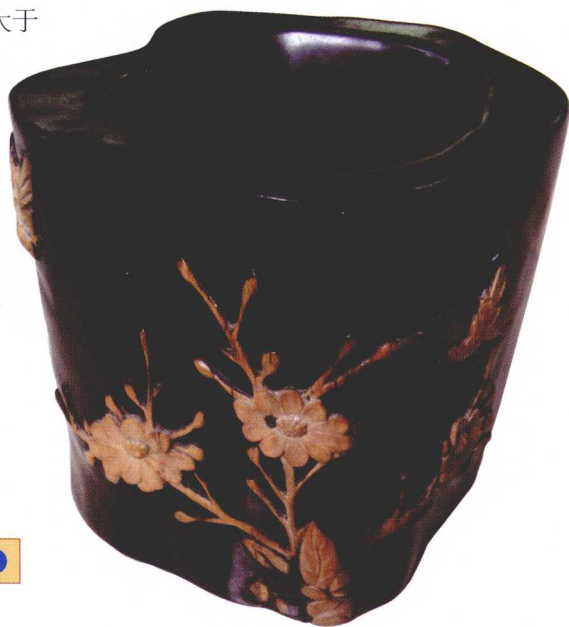


檀香紫檀 弦切面 (×50)



材性与用途

檀香紫檀材质坚硬，气干密度大于1.0克/立方厘米，入水即沉。纹理略斜、结构细密，车旋、雕刻容易，油漆性能良好。宜作宝座、架子床、官帽椅、顶箱柜、沙发、餐桌、书桌、博古架等高级古典工艺家具，笔筒、书画筒、手镯等高级工艺品。



檀香紫檀笔筒



檀香紫檀木餐桌椅



市场上冒充檀香紫檀的木材

檀香紫檀作为宫廷家具材料于明代便久负盛名，其木材价格素来昂贵，加上资源越来越少，所以一些不法厂商使用材色与结构貌似檀香紫檀的木材制造紫檀木家具。常见的有以下几种。

(1) 蚁木 (*Tabebuia* spp.)

蚁木冒充紫檀木始于20世纪90年代初，首先是广东一些厂家冒充用来制造实木地板，后来才用来冒充制作红木家具。蚁木为紫葳科 (*Bignoniaceae*) 蚁木属 (*Tabebuia*) 的木材，产自中美及南美洲。常见的有南美蚁木 (*B. ipe*)、齿叶蚁木 (*B. serratifolia*)，这两种蚁木在国家标准 GB/T 18513—2001 中称重蚁木，其气干密度大于0.9克/立方厘米，心材颜色切面为橄榄褐色，久则转为深紫褐色，结构细腻等均与紫檀木接近。但是，蚁木无傍管带状薄壁组织，木射线2列为主，导管内含物为黄绿色，这些与檀香紫檀木材区别十分明显。

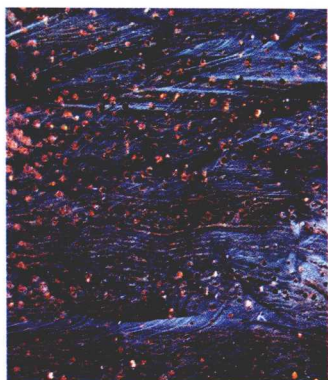
(2) 卢氏黑黄檀 (*Dalbergia louvelii*)

卢氏黑黄檀曾一度冒充檀香紫檀在国内市场上销售，是由于卢氏黑黄檀的心材颜色、轴向薄壁组织、木射线甚至纹理结构和密度确实与檀香紫檀十分相似。但是，卢氏黑黄檀与檀香紫檀是有明显区别的，卢氏黑黄檀的薄壁组织带较密较窄，带宽仅1~2细胞，而檀香紫檀的薄壁组织带较疏较宽，带宽2~3细胞；水浸木屑溶液，檀香紫檀具荧光，而卢氏黑黄檀无荧光。卢氏黑黄檀是黄檀属木材，而檀香紫檀是紫檀属木材。在《红木》标准中，卢氏黑黄檀为黑酸枝木类，而檀香紫檀为紫檀木类。

(3) 胶漆树 (*Gluta* spp.)

在国家标准 GB/T 18513—2001 中，胶漆树和黑漆树 (*Melanorrhoea* spp.) 均称任嘎漆，其木材颜色及构造均很接近，在红木家具中均冒充紫檀木。这两种木材均具轮界状薄壁组织

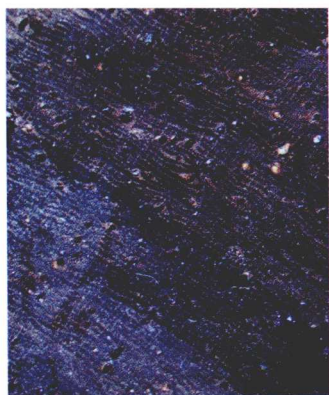
和径向树胶道，而檀香紫檀无此特征。



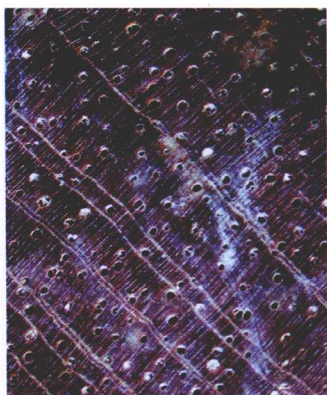
檀香紫檀 横切面



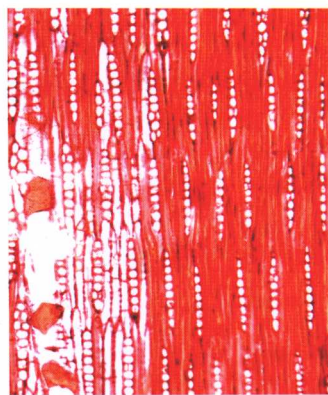
齿叶蚁木 横切面



卢氏黑黄檀 横切面



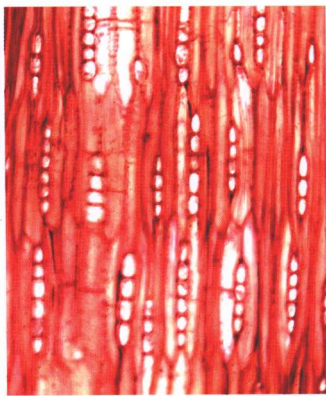
胶漆树 横切面



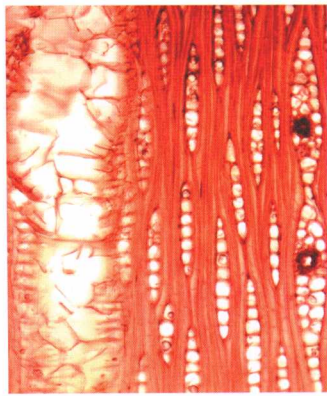
檀香紫檀 弦切面



齿叶蚁木 弦切面



卢氏黑黄檀 弦切面



胶漆树 弦切面

红木家具与名贵硬木
家具用材鉴别

2 降香黄檀

拉丁名 *Dalbergia odorifera* T. Chen

商品名或别名 Rosewood, 香枝木, 海南黄花梨, 降香檀, 花梨母。

科属名称 蝶形花科黄檀属



树木性状及产地

落叶乔木，高15米，直径达80厘米。原产我国海南省中部和南部。



降香黄檀 树木



降香黄檀 树干



↓ 降香黄檀 树叶



↓ 降香黄檀 原木端面



木文化与木美学

黄檀属木材的生材或湿材一般具难闻的酸臭气味，只有降香黄檀木材具有浓郁的辛辣香气，因此，GB/T 18107—2000《红木》标准将其定为香枝木。板面花纹酷似花梨木，且木材颜色黄褐至红褐色，并原产海南岛，因此市场上常称其为“海南黄花梨”。木美学元素：①板面通常呈涡旋纹理，人称“鬼脸花纹”。②横切面木射线与带状薄壁组织构成的网状花纹。③横切面管孔及其内含物构成的“星宿座”花纹。④木材弦切面射线叠生构成美丽的波痕花纹。⑤木材香气浓郁持久。



木材宏观特征

心边材区别明显，心材红褐至深红褐色，具深色条纹。散孔材至半环孔材，具红褐色树胶。轴向薄壁组织翼状、聚翼状、傍管带状。板面波痕明显，具辛辣香气味。木材纹理斜或交错，结构略细。



降香黄檀 板面（鬼脸）花纹