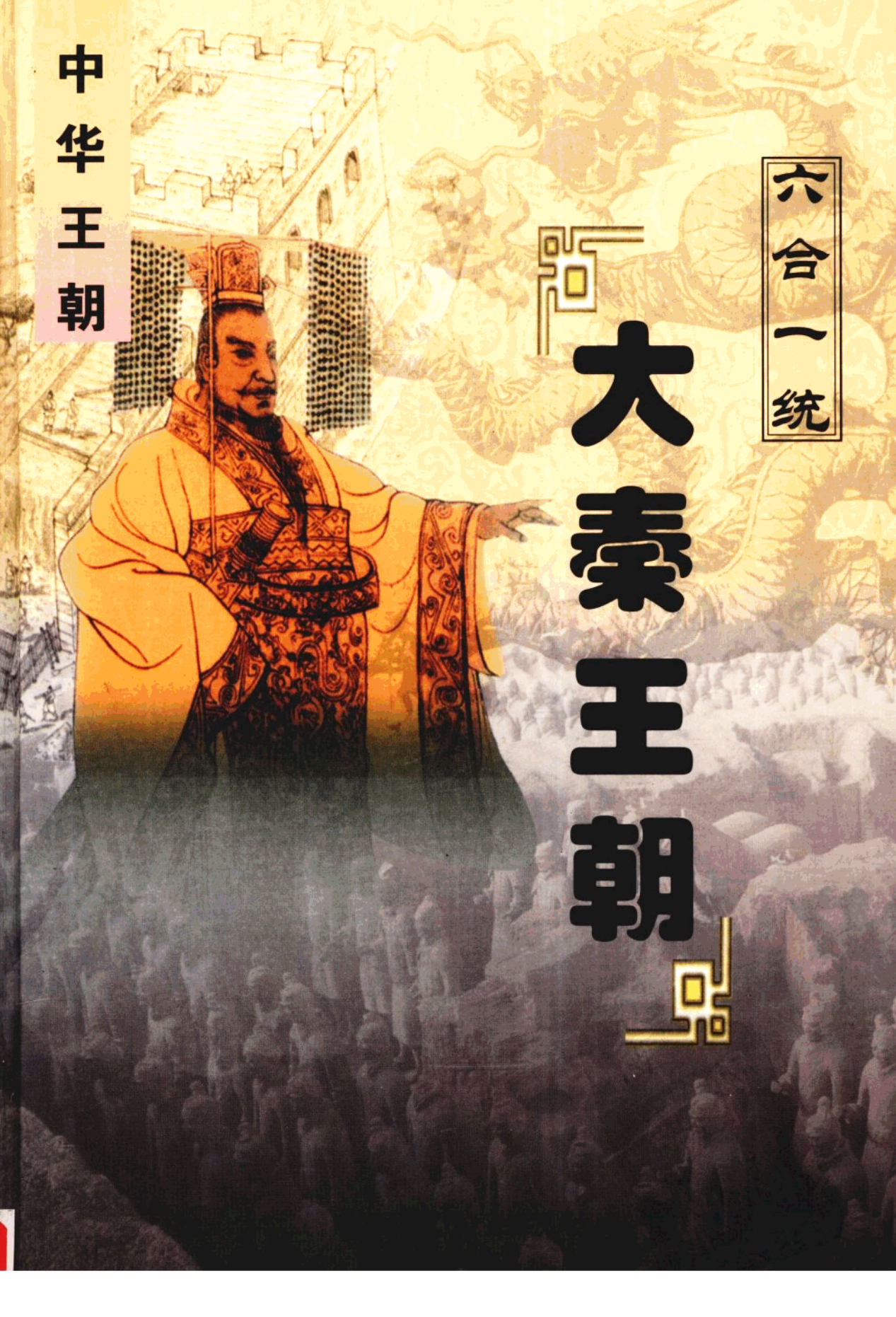


中华王朝

六合一统

# 大秦王朝



# 中华王朝

第四册

六合一统 大秦王朝



中国致公出版社

**图书在版编目(CIP)数据**

中华王朝/张明林主编. —北京:中国致公出版社,2002.7

ISBN 7-70179-059-6/K·005

I. 中… II. 张… III. ①中华—中国—干部教育—自学参考资料②中华王朝—中国—干部教育—自学参考资料 IV. F812

中国版本图书馆 CIP 数据核字(2002)第 049492 号

---

**中 华 王 朝**

---

**主 编:** 张明林

**责任编辑:** 大江 岳 珍

---

**出版发行:** 中国致公出版社

(北京市西城区太平桥大街4号 电话:66168543 邮编 100034)

**经 销:** 全国新华书店

**印 数:** 2000 册

三河市文阁印刷厂印刷

---

**开 本:** 787 × 1092 (毫米) 1/16

**印 张:** 240

**字 数:** 3300 千字

**版 次:** 2002 年 9 月第 1 版 2002 年 9 月第 1 次印刷

---

**书 号:** ISBN 7-70179-059-6/K·005

---

**定 价:** 2880:00 元

---

版权所有 翻印必究



秦始皇像

“千古一帝”秦始皇

从公元前 230 年到公元前 221 年，十年之间，秦始皇用兵先后消灭了割据称雄的六国，建立了我国历史上第一个统一的中央集权的封建国家，结束了几百年诸侯割据的局面。这是他的一大历史功绩。秦王朝建立后，秦始皇在全国实行郡县制，将全部国土分为三十六郡，郡下设县。确定国家一切重大事务由皇帝决定，朝廷和地方的重要官员由皇帝直接任免；废除六国原有的法令法规，统一法律；拆毁各诸侯国原来的城防工事，修建道路，不仅方便了交通，而且加强了中原地区与西南的联系。战国时，各诸侯国言语异音，文字异形，秦始皇采纳李斯意见，将秦国原来使用的篆书稍加简化，作为正字，同时淘汰通行于其它地区的异体字。这种经过简化的篆书就是小篆，是我国第一种规范化的字体。此外，他还采用铜钱作为全国统一的货币，对度量衡也作了统一的规定。所有这些举措的实施，大大推动了统一的多民族国家的社会经济、文化的发展。秦始皇这许多作为都是前无古人的，因此，后人称他为“千古一帝”。



法家和韩非子

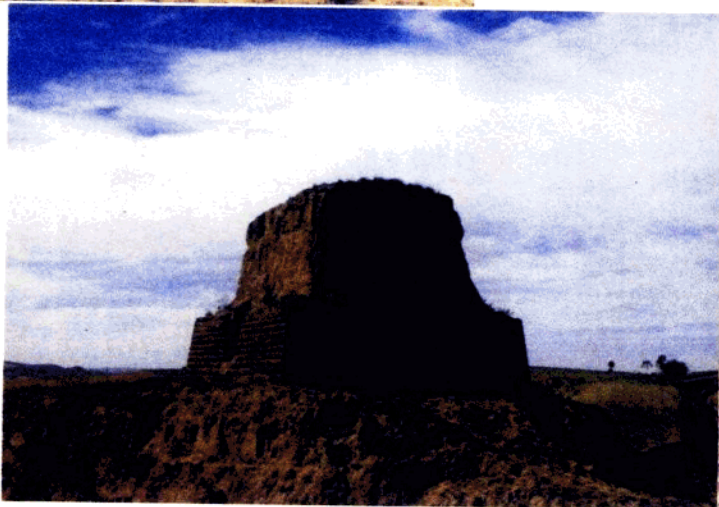
法家在战国时期比较活跃。战国早期，李悝、吴起、商鞅等在各处进行了变法活动，对封建政权的巩固起到了积极作用。战国后期法家的代表人物是韩非，他著有《韩非子》一书，集中阐明了他的思想和主张。在政治上韩非提倡“法”、“术”、“势”并用。法，指政策法令，他认为治理国家必须明法令、设刑罚，强调“法不阿贵”。术，指君主驾驭官吏的办法和政治斗争策略。势，就是权力。在立法的同时，还要重视术和势的运用。韩非主张加强中央集权，指出：“事在四方，要在中央，圣人执要，四方来效。”他的这一套理论对秦国政治、经济、军事力量的发展起了极大的作用，为专制主义中央集权封建国家的建立作了理论上的准备。韩非主张以国家为本，实行耕战政策，把不事耕战的游说之士、侍臣、学士、游侠、工商之民，斥为社会的五种蠹虫，尖锐批评了儒家只言仁义、不讲功利的思想。





陕西府谷县境内的秦长城遗址

陕西府谷县境内的秦长城烽火台



北击匈奴、修筑长城

匈奴是我国北方草原的一个古老的民族，商、周时期，称为鬼严(xian 鲜)允、荤鬻(hun yu 昏玉)，战国时期始称匈奴。匈奴人没有城郭，不经营农业，而是随畜牧而转移，过着游牧的生活。主要牧畜有马、牛、羊、橐施(骆驼)等。战国中期，匈奴一再南侵，多次与秦、赵、燕三国发生战争。三国在北部边境地区修长城，驻重兵，以防卫匈奴。

大约在秦灭六国期间，匈奴已建立奴隶制国家，其最高统治者称单(chan 蝉)于，名头曼。他乘中原地区战争方炽，赵、燕、秦的北部边防都松弛之时，就率领控弩之士(能骑善射者)进占河南(今内蒙古伊克昭盟)。秦灭六国后，秦朝于始皇三十二年(公元前215年)使将军蒙恬率士卒三十万人北击匈奴，收回了河南地区。秦在这里设置了三十四县，都筑有县城，从中原迁来人口，以充实这一地区。秦始皇又把秦、赵、燕三国的长城连接起来，使之成为西起临洮东止辽东的万里长城。



## 秦坑儒谷

坑儒谷是秦始皇镇压不同政见者的地方，今西安市临潼区韩峪乡洪庆堡。

## 焚书坑儒

始皇三十四年(公元前 213 年)，秦始皇在咸阳宫举行宴会，博士淳于越批评秦始皇废分封，置郡县。说如发生大臣篡权之事，无以自救。丞相李斯当场进行了批驳，他指斥淳于越是“愚儒”，认为这样一群儒生是一种危险势力，建议始皇坚决制止他们的非法活动，并提出了焚书的建议。主要内容：(1)史书除《秦纪》以外，六国史书一律烧掉；(2)《诗》、《书》、百家语除博士官(博士们的官府，实际是国家图书馆)收藏的以外，其他人的藏书都集中到郡，由郡守、尉监督烧掉；(3)偶语《诗》、《书》者弃市(处死后暴尸街头)，以古非今者族(灭族，刑及父母妻子)；(4)医药、卜筮、种树等书不在禁毁之列；(5)若有学法令者，以官吏为师。秦始皇批准李斯这个建议，于是在全国范围发生了焚书事件。第二年，又发生了坑儒事件。起因是由于有些儒生和方士对始皇不满，说他“专任狱吏”、“乐以刑杀为威”，“贪于权势”等等。秦始皇认为他们“或为妖言，以乱黔首(老百姓)”，就把他们逮捕，严加拷问。先后逮捕了四百六十多个儒生，全部在咸阳坑杀。





孟姜女庙

### 秦长城排水陶瓦

长70.2厘米，出土于通渭县秦长城遗迹，泥质灰陶，半圆筒状，通体施细绳纹。陶瓦是秦代的重要建筑材料。



### 孟姜女哭长城

相传秦始皇修长城时，强征天下民夫。孟姜女千里寻夫，得悉其夫已劳累而死，悲恸欲绝，痛哭不止，竟哭倒了长城，最后，孟姜女投海而死。人们在其投海之处修建了孟姜女庙(在今河北秦皇岛)。据说庙东南4公里处两块露出海面的礁石是孟姜的坟与碑，而庙后巨石上的小坑，为孟姜女望夫所踏足迹。所以石上刻有“望夫石”3个大字。庙内殿门两侧还有一副非常有名的对联：“海水朝朝朝朝朝朝朝落，浮云长长长长长长长消。”“朝”、“长”两字按汉字不同读音才能读出有几种不同的意义。



望夫石



姜女石





### 郑国渠大坝

郑国渠是引泾水入洛水的一条三百余里的灌溉干渠，使原来瘠薄的渭北平原，变为“无凶年”的沃野，当时亩产高达一种(相当于125公斤)。郑国渠建成后有力地支持了秦统一六国的长年征战。图为郑国渠大坝，经明代整修后改称通济渠。



### 郑国渠遗迹

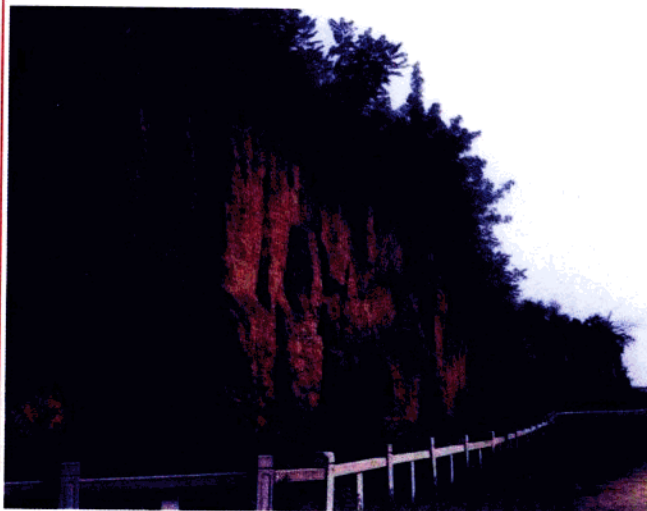
郑国渠是秦始皇元年(公元前246年)动工兴建的，其间横穿几道天然河流，渠线选择科学。据现代实地测量，干渠平均坡降约为千分之零点六四，显示了较高的测量和实用技术水平。图为古郑国渠的引水渠遗址。



灵渠

灵渠是秦代著名水利工程之一。始皇二十六年(公元前221年)，命尉屠睢进军岭南，在五岭受阻，运送军粮十分困难。于是在公元前219年，秦将史禄主持开凿灵渠，沟通长江流域与珠江流域两大水系的航运，解决了军粮的运输问题。图为灵渠的主体工程天平，近处为大天平，远处为小天平。大小天平承担着分流、保持水位的作用。灵渠的开凿，是我国古代劳动人民的一项伟大创造。





阿房宫前殿遗址

## 阿房宫前殿遗址

始皇三十五年(前212年)秦王朝动用70万劳力,在渭河以南建造朝宫,秦始皇在位时,只建成一座前殿。前殿东西500步,南北50丈,上可以坐万人,下可以建五丈旗。周驰为阁道,自下直抵南山,南山之巅为关。

阿房宫遗址出土的下水道砖



## 修建阿房宫

在统一六国过程中,秦始皇派人将六国宫殿图样描绘下来,动用大批劳力在咸阳照样修建。统一的第六年,即在渭水南岸修建信宫和甘泉前殿。秦始皇三十五年(前212年),又在渭南的上林苑建筑规模宏大的朝宫,其前殿称阿房宫。阿房宫殿堂,东西宽500步(秦制6尺为一步),南北长50丈,殿内可以容纳1万人。殿前立5丈高的旗杆,宫前立有12尊铜人,各重24万斤。宫殿均以磁石为门,有携带铁兵器的人入宫,即被吸住。周围建阁道连通各宫室,其阁道又依地势上达南山(今陕西西安南)。在南山顶,建一宫阙,作为阿房宫的大门,又造复道,从阿房宫通到渭水北岸,连接咸阳,以此象征天极紫宫后十七星横越云汉,达天子宫室(二十八宿之一)的天庭。阿房宫耗资极大,劳民伤财。到秦始皇死时,宫殿仍尚未落成,秦二世继续营建。不久后秦朝灭亡,到楚汉战争,项羽入关,烧秦宫室,火一连烧了3个月尚不熄灭,阿房宫随之化为灰烬。

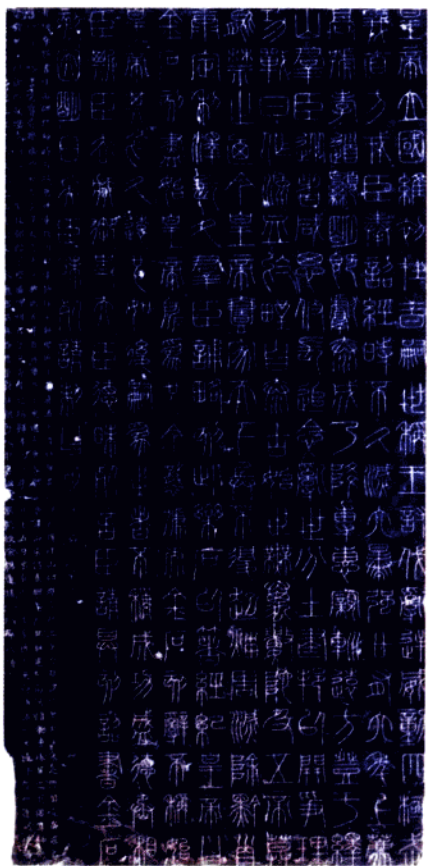


## 统一文字

中国古代的文字，本来是同源的，在商和西周的八百余年间，有很大的发展。可是至春秋和战国时期，由于长期分裂割据，诸侯各自为政，独立发展，“言语异声，文字异形。”秦始皇有鉴于此，命李斯主持进行文字改革工作。办法是以原秦国的字体为基础，参照六国的文字，制定字形固定、笔画简省、书写比较方便的“小篆”（也叫做“秦篆”），作为规范化文字，推行于全国，从此统一了文字。狱史程邈又根据民间通行用的新字体，造隶书，字体方正，笔画更简省，也更便于书写。到西汉初年，隶书已成为通行的字体。秦始皇和李斯改革并统一文字，对于巩固国家的统一，促进经济、文化的发展，起了巨大的作用。对祖国此后两千多年的历史文化的发展，也发生了极好的影响。

齐	𠄎	𠄎	𠄎	𠄎	𠄎	𠄎
楚	𠄎	𠄎	𠄎	𠄎	𠄎	𠄎
燕	𠄎	𠄎	𠄎	𠄎	𠄎	𠄎
韩	𠄎	𠄎	𠄎	𠄎	𠄎	𠄎
赵	𠄎	𠄎	𠄎	𠄎	𠄎	𠄎
魏	𠄎	𠄎	𠄎	𠄎	𠄎	𠄎
秦	𠄎	𠄎	𠄎	𠄎	𠄎	𠄎

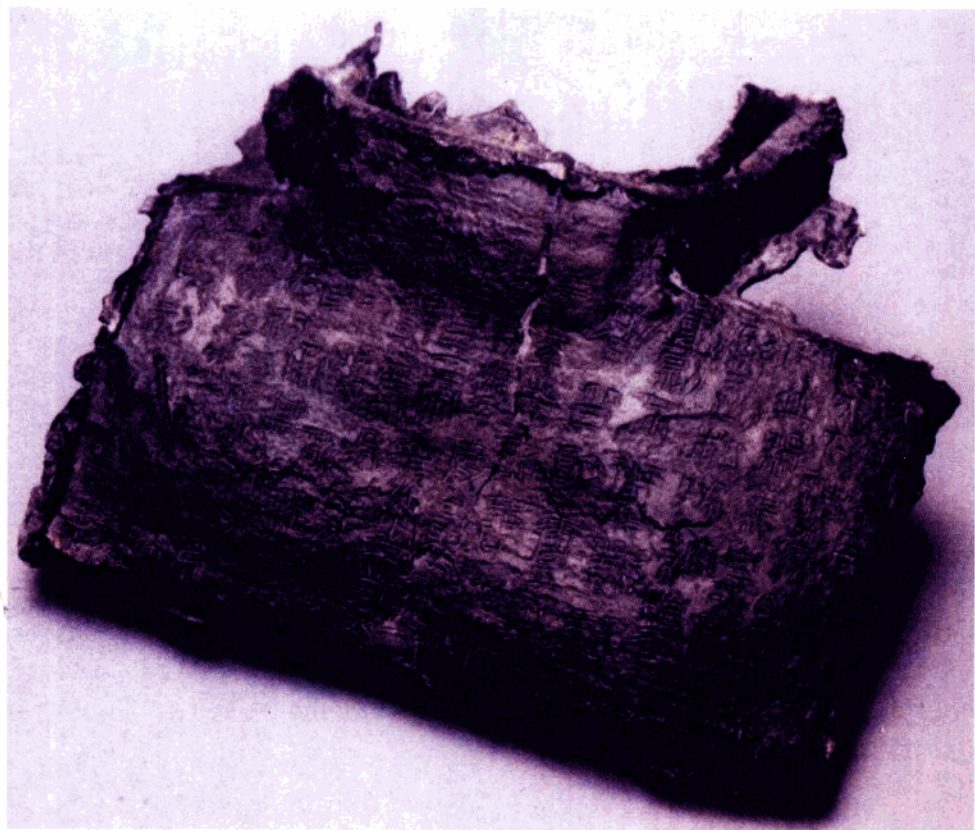
秦统一文字表



## 峰山刻石

秦始皇在第二次巡行途中有泰山刻石、琅琊台刻石和峰山刻石，第三次巡行有芝罘刻石，第五次巡行中有会稽刻石。峰山刻石原石在山东省邹县峰山，久佚。小篆，传为李斯书，前为始皇诏，计144字，“皇帝曰”以下为二世诏，计78字，字略小。该拓本为元代至正元年申屠骞重刻本。





秦始皇、秦二世双诏版

秦统一度量衡的诏书版，残高11.5厘米、宽13.4厘米。



秦陵外景

帝王之葬天下之最，帝王陵寝气势宏大。建于公元前 246~08 年的秦始皇陵，位于陕西临潼县东骊山脚下，夯土坟丘现残高 43 米。陵园外已发现殉葬的大型兵马俑坑等。图为秦陵外景。





跪射俑

通高1.2米，秦兵马俑二号坑出土，秦俑博物馆藏。此类跪姿射俑，为二号坑弩兵方阵所独有。陶俑弓手在胸右侧一上一下作握持弓弩状。发掘时其附近伴有大量铜镞和弓的遗物，说明他们手持的兵器是弓弩。他们与立姿射俑均处于二号坑曲形阵的前角，反映出远射兵器在当时战争中已具有重要地位。陶俑造型生动，神态逼真，是秦俑中的精品。



兵马俑一号坑全景

一号坑平面呈东西向长方形，长230米，宽62米，面积为14200平方米。目前已发掘出土陶俑、陶马约二千件，木质战车二十乘，各种铜兵器四万余件。一号俑坑是以战车、步兵相间排列的长方形军阵，军阵分为前锋、后卫、两侧的翼卫四个部分，组织严密。





徐福像

### 徐福东渡日本

前219年，秦始皇东巡到了山东沿海的琅琊(今诸城东南)，齐人徐福与一些士人上书秦始皇，声称海中有三座神山，请求秦始皇派童男女和他一起去求长生不老药。秦始皇听信了他的话，派数千童男女乘船随他出航。经过几年，花去了许多费用，并没有得到神药。前210年，秦始皇再次巡幸琅琊时，徐福恐怕受到责备，便编造谎言，说是蓬莱药由于海中有大蛟鱼，受到阻难，一定要派善于使用弩的射手去才能排除困难。据徐福东渡20年后出生的伍被和淮南王刘安的对话中透露，这次秦始皇又派徐福率童男女3000人，装载五谷种子、技艺百工下海。徐福航海到达日本本州和歌山。徐福及其船队在抵达北九州的大岛后，进入濑户内海，远达纪伊半岛。至今在和歌山新宫町东南有蓬莱山，还有徐福墓，墓前石碑上刻“秦徐福之墓”五个汉字。





徐福神道

日本佐贺县的金兰山顶有祭祀徐福的神庙自公元前二世纪始，每隔五十年举行一次



碣石遗址

碣石即民间传说的姜女坟。孟姜女为寻找筑长城未归的丈夫，不远万里来到海边长城脚下，哭倒长城见丈夫尸骸，后投海自尽，海中遂长出巨石，是为姜女坟。北距海岸450米，为石英花岗岩质，原为东西对峙的两块耸立的礁石。

