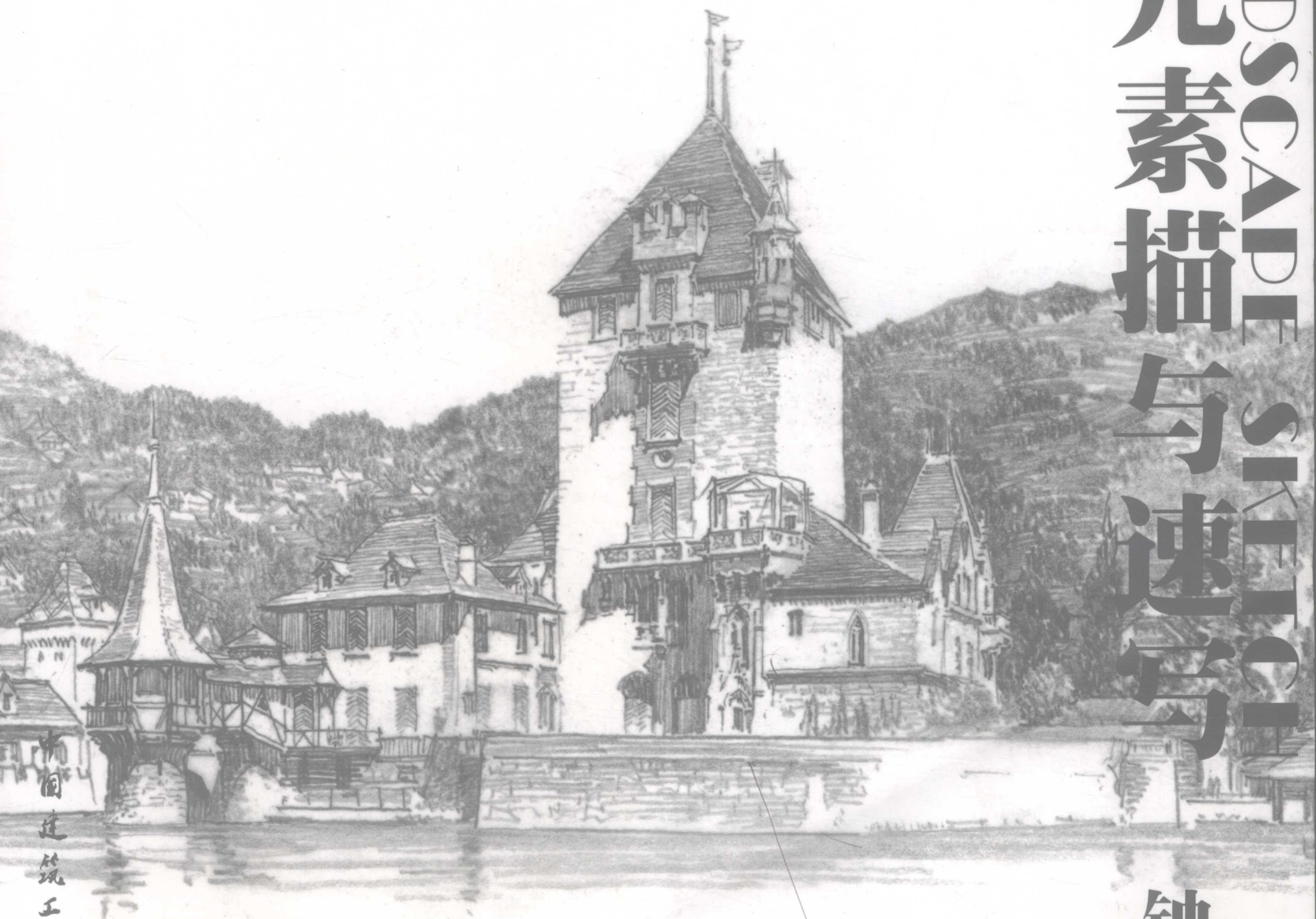


LANDSCAPE SKETCHES
风光素描与速写

钟训正



中国建筑工业出版社

LANDSCAPE SKETCH
风光素描与速写

钟训正

中国建筑工业出版社

图书在版编目 (CIP) 数据

风光素描与速写/钟训正. —北京: 中国建筑工业出版社, 2009

ISBN 978-7-112-10916-6

I. 风… II. 钟… III. ①风景画—素描—作品集—中国—现代②风景画—速写—作品集—中国—现代 IV. J224

中国版本图书馆CIP数据核字 (2009) 第055302号

责任编辑:王伯扬 王莉慧

责任校对:关 健 王雪竹

风光素描与速写

钟训正

中国建筑工业出版社出版、发行 (北京西郊百万庄)

各地新华书店、建筑书店经销

深圳中华商务联合印刷有限公司制版印刷

开本: 889×1194毫米 1/12 印张: 23 字数: 1104千字

2009年6月第一版 2009年6月第一次印刷

印数: 1-2000册 定价: 69.00元

ISBN 978-7-112-10916-6

(18163)

版权所有, 翻印必究

如有印装质量问题, 可寄本社退换

(邮政编码: 100037)

前言

我之所以喜欢绘画并在后来有所长进，完全得益于我的大嫂和五位专业老师。

大嫂，大嫂是一位小学老师，她主要教美术，她学的是中国工笔画，但却拥有西方油画、水彩画、铅笔画、钢笔画等各种图本和画片，它们为我展开了一个灿烂的艺术世界。我儿时就偷着根据这些材料自我学习，虽然事倍功半，但也有所收获，受人表扬时还免不了有几分得意。当一进入大学建筑系，方觉得自己粗浅浮躁，与建筑系要求的水平一比就相形见绌了。

下面五位都是我在大学建筑系的老师，对我的启蒙和成长有至关重要的影响。

李汝骅（剑晨），他是美术界的老前辈，为人谦和热情，他在教学上的最大特点是善于肯定你进步的一点一滴，激发你上进的信心。他在教学上对学生充满爱心，对学生进取的要求几乎是有求必应，记得有几次节假日我们曾约好出外写生，学生还未到，他却早已在那里等候了。

杨廷宝，先生是一位十足的严师，对屡教不改的人绝不迁就，往往当面开销。他改起图来细致入微，对初学者改的图往往就是一幅完整而优美的画。杨老在20年代初出国留学前对绘画已深具功底。在1927年学成归国时途经欧洲，一面旅游一面作画，其水彩画已达炉火纯青的境界，堪与世界水彩画大师相比而不逊色。年轻时我曾沉缅于学习某一国外大师的画风，自认颇有建树。杨老却说：“千万不要囿于一家的风格，此风格的原创人经过千锤百炼、历尽艰辛，方达到了一种至上的境界，你在同一种风格上不可能超越他，何况原创者的画风也不是完美无缺的。你要多方探索，博取众家所长，经过勤学苦练，自己特有的成熟风格方能水到渠成。”这几句至理名言对我影响至深。

童寯，童老无论形或神都像得道高僧，确有点看破红尘，超然物外。他从来不计名利，与世无争；他生活俭朴，从不坐车，每天从家里大步流星地步行四五十分钟到学校，没事就泡在图书馆里，他本来就有极强的记忆力，但还是不停地写读书记录卡，他博闻广识，没有人能难住他，问倒他，因此有活辞典之称。童老的画，画种和风格多样，几乎都是痛快淋漓但又熟练精到。他作画速度很快，基本上是一气呵成，图画明快轻松。记得60年代初的南京长江大桥桥堡全国设计竞赛中，童老亲自渲染了一张大桥鸟瞰图，长江全部留白，两岸景色用笔不多，但画面爽朗清新，少中见多。

刘敦桢，刘老是全国著名的建筑历史学家，他教我们的中西建筑史，听他讲课完全是一种享受。他在黑板上画历史建筑和细部时如行云流水，流畅轻松，尺度和比例又掌握得极其准确。讲课的要点都在黑板上写出，文字简洁、条理清晰，本身就是一篇好文章。他在我系参加全国性和国际性设计竞赛中起了很好的指导者和组织者的作用。

刘光华，刘先生是当时我系教授中最年轻的一个，在我们就学时不过三十多岁。他思维敏捷，言词风趣，他在指导设计时从不严词厉色，

但总能使学生口服心服。他在设计改图中用笔简明流利，作效果图时也别具特色。记得60年代初他亲自画“无锡太湖建筑师之家”的一幅效果图，用色明快，用笔简练老到，图画亮丽而又脱俗。

我对铅笔画可说情有独钟，因为它是最经济最方便的一种画种。铅笔和纸张可信手拈来，没有过多的讲究。也可以说它是一种平民画种。铅笔画是一切画种的基础。铅笔画画幅可大可小，不像钢笔画在画幅上常受限制；铅笔画可粗可细，可简可繁，可以是寥寥数笔的快图，也可以表现细腻，在层次、空间、质感、明暗上都可有极其丰富的表现。铅笔画可实可虚，虚是铅笔画的一大特色，虚即是含蓄、模糊、混沌，深含可变的因素，予人以深邃的思考空间。在设计构思的草图中，在“虚”所启发的思考中，往往可迸发出一些灵感的火花，这与一板一眼，毫无灵动思考余地的工具制图与电脑制图是截然不同的。

作为一个建筑师，我认为铅笔画的实用价值远大于其他画种，这种实用性，我在国外访问时深有体会。20世纪80年代，我曾作为访问学者访美十四个多月，主要是参与设计事务所的工作。我先到Indianapolis的BDMD公司，我的行李刚在公司放下，就交给我一个紧急任务，要我在一小时内完善市中心一幢高层的设计，并作出快捷效果图，其实我知道这是对我的考验，我如期完成，颇获他们的好感，接着要我在四天内完善印市一中心综合大楼的设计并画出多张效果图，结果三天半完成了任务，效果图完成四张，其中一张是室内设计，一张是包括城市环境的鸟瞰图，城市背景是根据一张航空摄影所作，鸟瞰图用笔虽简，却如实反映了大楼所在的城市大环境。自从这几次被考察以后，草图和快图的制作成了我的专职任务，应接不暇。初来美国，我本来带了各种绘画工具以应付各种需要，后来业主和公司老板一致要求以铅笔作效果图，大概是因为也符合我国所提倡的“多快好省”的原则吧。那时，美国一般的设计公司很少有人可作较精美的效果图，通常是由设计方提供平、立、剖面图给专业效果图公司，作出初稿后再与设计方商讨修改，有时须往返数次方能定稿，虽然最后可完成一张精美的效果图，但花费的时间过多，所费代价也较大，最主要的，它往往是一项工程的总结图，并非作为设计的审批定案的依据。业主一般重视设计过程的交流与研讨，所以要求设计有快速的表达，以便及早定案，促使工程早日实施，因此，铅笔画备受欢迎，它多少也可以给公司带来一定的商机。我在印州的BDMD公司工作八个月以后再“转战”到波士顿的JB公司，我到了波士顿的JB公司的二三个月后，没有想到与BDMD公司的关系仍藕断丝连。原来印州的BDMD公司的主要设计师亲自专程来波士顿请我为他们作几张铅笔效果图，因为我在印州时曾为中心区的一个建筑群体画过几张效果图，虽然后来设计几经更迭，业主最后指定仍要原作者的作品。后来我花了三天时间画了四幅图，圆满地完成任务，令他满意而归。在波士顿JB公司期间，有一事颇出我意外，当时我为波士顿港口一建筑群体的规划与建筑设计画了六张效果图，图幅大小基本上都是A2规格。交图后

过了两三天，一位公司负责人说要带我去看一个展览，有点神秘兮兮地避而不谈展览的性质与内容，待进入一间大展室，令我吃惊地突然见到几幅巨大的铅笔效果图，每块不小于一块大门板，原来就是我画的几张图，一经放大，倒显得气势恢宏，潇洒飘逸，据说这次展览获得公司和业主的高度颂扬。

我在作效果图时基本上能达到快和准，原因之一归功于几张空余时间所作的透视网格图。不管多么复杂的建筑体形或规划，先在透视平面网格上标出透视平面，再在高度透视网上得出整体透视轮廓，如此可加快效果图的速度和准确度。

尽管如前所述，铅笔画优点不少，但它也有若干不足之处：(一)铅笔画在复印后必有所损失，黑白灰反差加大，层次减少，柔和度较差；印刷制版难度较大，要求高。(二)在铅笔画的作画过程中，执笔的手在画面的挪动容易碰到已画的区域而导致画面肮脏或模糊。已完成的铅笔画也经不起与他物（包括其他画页）的摩擦与碰撞，关于前者，我的作画习惯是从左画到右（左撇子除外）或是从左上到右下，尽可能一气呵成。但在作画过程中免不了对已画的部分有所增补或删减，此时，可用较软质的纸张盖住已画的容易碰擦的部分并使其不滑动，如此手在盖纸上移动而不致弄脏画面。为了保护已完成的画面，现在市面上已有各种固定液Fixative可保护铅笔、粉笔、炭笔所完成的画面，喷洒可分几次进行，以不见汪汪水渍为准，待干后再喷第二次第三次。我有一次惨痛的教训：第一次就喷得水渍淋淋，后来我想将其裱在一张较厚实的纸上，当我将原图纸打湿时，发现喷好的固定液已结了一层薄膜并吸附了图纸上的铅笔画，薄膜的强度又不够自成一体，干后裂成碎片，并脱离原图纸，一幅画完全摧毁。

就作画工具的铅笔而言，如以线画为主，则宜用HB~2B等较硬的铅笔。我自己则喜欢用2B~6B的铅笔，细部及轮廓分明的部分用2B，大片的灰面或暗面则用6B。关于纸张，我不习惯纹理太粗，纸质过硬或太

光。太粗太硬容易使铅笔粉末浮在表面，容易弄脏画面，且该柔时柔不了，纸质太光时纸张对铅笔的吸附力不强，笔触也容易过硬，欠含蓄。我作画时喜欢在画纸下垫一摞纸，所画笔触容易丰满柔润，还可以画出匀净的面和体块，笔触可软可硬，可柔可刚。

本画集共分两大部分，第一部分为素描，较写实和严谨，它们取材于本人旅欧照片及各种旅游摄影图册；第二部分为速写，除最后的人物外都是国内某些景点的实地写生，全部都是20世纪70年代以前的作品，每张作画时间以五六分钟到一个小时不等。有些快速作画也是被逼的，当时有些是在集体考察鉴定园林的间歇时段抽空所作的，不容有一点犹豫和修改，必须一气呵成。这对设计快图、草图也是一种必要的锻炼。

此画集的面世首先要感谢东南大学建筑设计院，我的一切成就几乎都离不开东大设计院的协助。这一次，我首先要感谢丁晖同志，他精心而又高规格地扫描了所有的图纸，我也要特别感谢二所袁玮所长，他编制图序，整修画面，将部分画面局部放大并另立补充画页，工作繁复，在他百忙之中还耽搁了他不少时间，我遗憾之余对他还深深致谢。我也感谢李雳老师翻译的德文资料。我原来曾先后编过《外国建筑铅笔画》及《外国钢笔画选》，现在拟出版的全是我自己的拙作，这三本画册都在吴家骅教授的支持、策划和具体安排下得以问世，同时戴叶子先生在确保三本画册的印刷质量下也煞费苦心，在此也衷心地对他们表示感谢。这三本画册的前两本基本上都是世界知名大师的作品，第三本拙作确难望其项背。我现在对其面世正怀着丑媳妇不免要见公婆的心态，命运如何只有听天由命了。

钟训正于2009年元月

目 录

瑞 士

瑞士北部沙夫豪森郊区农场	
瑞士北部沙夫豪森郊区农场局部	
瑞士提契诺州的Gandria山村	
瑞士提契诺州的Gandria山村局部	
瑞士卢塞恩湖畔Weggis的Vitznau山景	
瑞士图恩湖的奥贝荷芬(Oberhofen)城堡 一	
瑞士图恩湖的奥贝荷芬城堡 一 局部	
瑞士图恩湖的奥贝荷芬城堡 二	
瑞士图恩湖的奥贝荷芬城堡 三	
瑞士图恩湖的施皮茨湾(Spiez bay) 一	
瑞士图恩湖的施皮茨湾 一 局部	
瑞士图恩湖的施皮茨湾 二	
瑞士图恩湖的施皮茨湾 三	
瑞士图恩湖的施皮茨湾 三 局部	
瑞士图恩湖的施皮茨湾 四	
瑞士图恩湖的施皮茨湾 五	
瑞士图恩湖的施皮茨湾 五 局部	
瑞士布里恩茨(Brienzer)湖畔	
瑞士布里恩茨湖畔局部	
瑞士因特拉肯(Interlaken) 一	
瑞士因特拉肯 二	
瑞士因特拉肯 三	
瑞士因特拉肯 三 局部	
瑞士因特拉肯郊区布里恩茨湖畔	
瑞士日内瓦湖, 近处为奇隆城堡	
瑞士日内瓦湖, 近处为奇隆城堡局部	
瑞士日内瓦湖畔的奇隆城堡	
瑞士日内瓦湖畔湖山景色 一	
瑞士日内瓦湖畔湖山景色 二	
瑞士日内瓦湖畔湖山景色 二 局部 一	
瑞士日内瓦湖畔湖山景色 二 局部 二	
瑞士日内瓦的俄罗斯教堂	
瑞士卢塞恩湖, 由Weggis镇远望Pilatus山	
瑞士卢塞恩湖畔的Weggis镇及Pilatus山	
瑞士Weggis镇	
瑞士Weggis镇局部 一	
瑞士Weggis镇局部 二	
瑞士Wengen山城, 位于因特拉肯以南	
瑞士卢塞恩湖畔的Weggis镇	
瑞士卢塞恩湖畔的Weggis镇局部	
瑞士Pitatus山麓的市镇	
瑞士Pitatus山麓的市镇局部 一	
瑞士Pitatus山麓的市镇局部 二	
瑞士卢塞恩湖畔的小教堂	

瑞士卢塞恩湖畔 一	1
瑞士卢塞恩湖畔 二	2
瑞士卢塞恩湖与Mythen山景 一	3
瑞士卢塞恩湖与Mythen山景 二	4
瑞士卢塞恩湖南区的因格尔伯格(Engelberg)	5
瑞士西北部的比尔湖(Bieler See) 一	6
瑞士西北部的比尔湖 一 局部 一	7
瑞士西北部的比尔湖 一 局部 二	8
瑞士的比尔湖 二	9
瑞士的比尔湖 二 局部	10
瑞士最小的城镇韦敦风格(Werdenberg)	11
瑞士最小的城镇韦敦风格局部	12
瑞士西昂的瓦特尔城堡 一	13
瑞士西昂的瓦特尔城堡 一 局部	14
瑞士西昂的瓦特尔城堡 二	15
瑞士西昂的瓦特尔城堡 二 局部	16
瑞士西昂全景	17
瑞士塔拉斯普(Tarasp) 一	18
瑞士塔拉斯普 二	19
瑞士塔拉斯普 二 局部	20
瑞士弗里堡阿尔卑斯前山一城堡	21
瑞士弗里堡阿尔卑斯前山一城堡局部	22
瑞士马特洪峰	23
瑞士因格尔伯格(Engelberg)	24
瑞士因格尔伯格局部 一	25
瑞士因格尔伯格局部 二	26
瑞士一山村	27
瑞士阿尔卑斯山的一处陡崖与瀑布	28
瑞士Grindwald, 背景为Wetterhora山	29
瑞士Grindwald, 背景为Wetterhora山局部	30
瑞士伯尔尼高原上的格斯泰格餐馆(Gsteig)	31
瑞士伯尔尼高原上的格斯泰格餐馆局部	32
瑞士圣加仑市(St.Gallen)	33
瑞士圣加仑市局部	34
瑞士拉帕斯维尔(Rappeswil, 俗称玫瑰城)	35
瑞士拉帕斯维尔局部	36
瑞士伯尔尼钟楼	37
瑞士伯尔尼钟楼局部	38
瑞士纳沙泰尔市的商业广场	39
瑞士纳沙泰尔市的商业广场局部	40
瑞士小镇风光	41
瑞士格林德尔瓦尔德(Grindewald)山景, 在布里恩茨南部	42
瑞士果园别墅与山景	43
瑞士果园别墅与山景局部	44
瑞士阿尔高州山景	45

46 瑞士Churfirстен山山麓	91
47 瑞士Churfirsten山山麓局部	92
48 瑞士伯尔尼山景	93
49 瑞士阿德尔波顿(Adelboden)山城	94
50 瑞士阿德尔波顿山城局部	95
51 瑞士Lenzerheide-Valbella	96
52 瑞士Lenzerheide-Valbella局部	97
53 瑞士从伯尔尼山地俯瞰劳特布伦嫩峡谷	98
54 瑞士Los Diablerets山旅游中心	99
55 瑞士Sils湖	100
56 瑞士一绿心区	101
57 瑞士沙夫豪森附近的莱茵大瀑布和劳芬(Laufen)城堡	102
58 瑞士沙夫豪森附近的莱茵大瀑布和劳芬城堡局部	103
59 瑞士Gruyeres近郊的农村	104
60 瑞士Gruyeres近郊的农村局部	105
61 瑞士Pfungstegg和Mettenberg山	106
62 瑞士Pfungstegg和Mettenberg山局部	107
63 瑞士一山村, 背景为Fiescherwand Horndi和Eiger山	108
64 瑞士一山村, 背景为Fiescherwand Horndi和Eiger山局部	109
65 地处瑞士和奥地利边境的列支敦士登	110
66 地处瑞士和奥地利边境的列支敦士登局部 一	111
67 地处瑞士和奥地利边境的列支敦士登局部 二	112

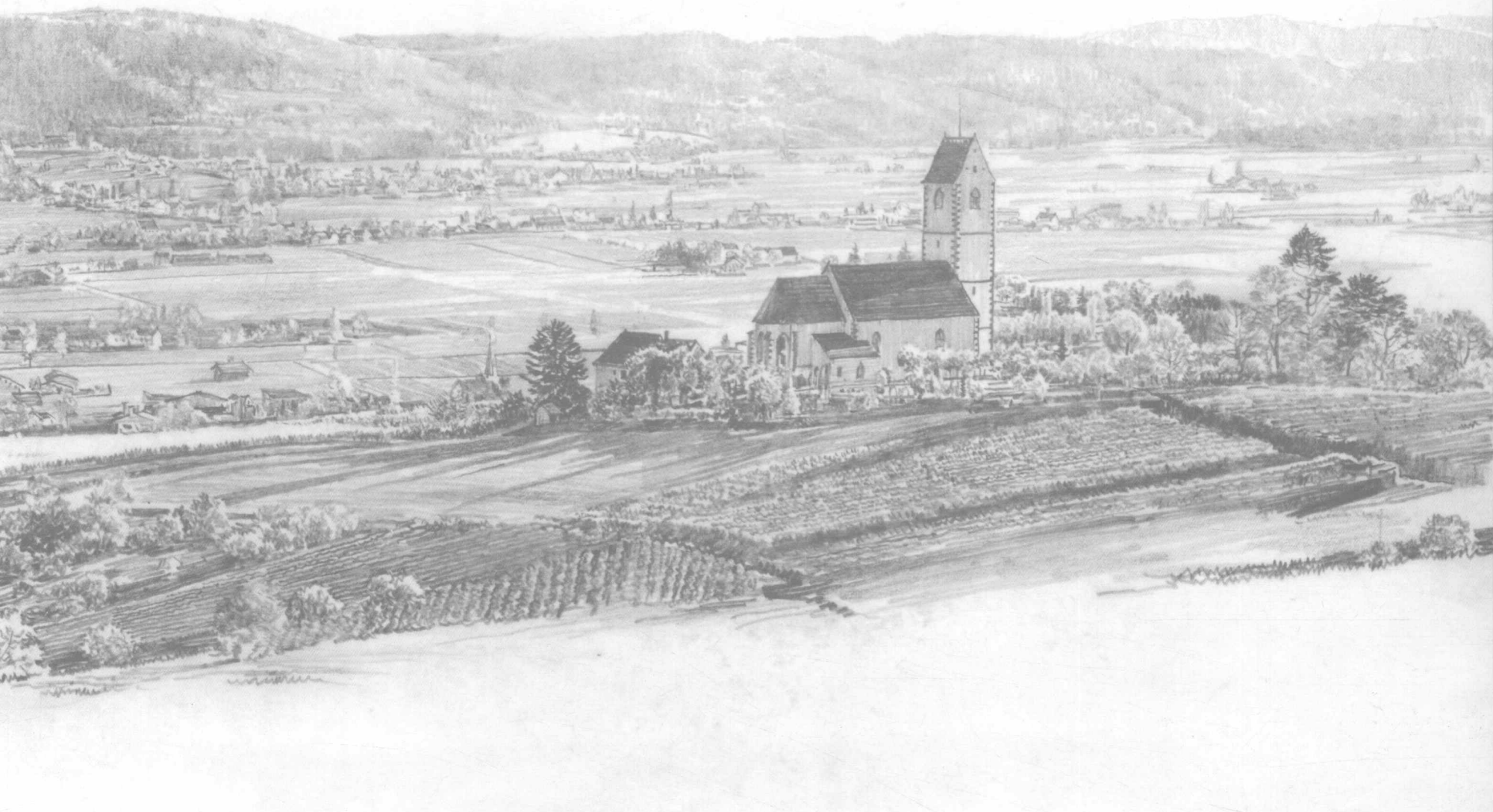
意 大 利

70 意大利的多罗迈特山区风光	113-138
71 意大利比萨的大教堂广场一洗礼堂, 主教堂和钟楼(斜塔)	139
72 比萨大教堂广场中的洗礼堂	140
73 比萨斜塔的塔顶	141
74 威尼斯圣马可广场总督府一角及钟楼	142
75 威尼斯圣马可广场总督府一角及钟楼局部	143
76 威尼斯黄金屋	144
77 威尼斯黄金屋局部	145
78 罗马圣彼得大教堂内景	146
79 罗马圣彼得大教堂内景局部	147

法 国

81 巴黎凯旋门	148
82 巴黎亚历山大三世大桥	149
83 巴黎圣心院 一	150
84 巴黎圣心院 一 局部	151
85 巴黎圣心院 二	152
86 法国圣米歇尔山	153
87 巴黎近郊的植物园	154
88 巴黎近郊的植物园局部 一	155

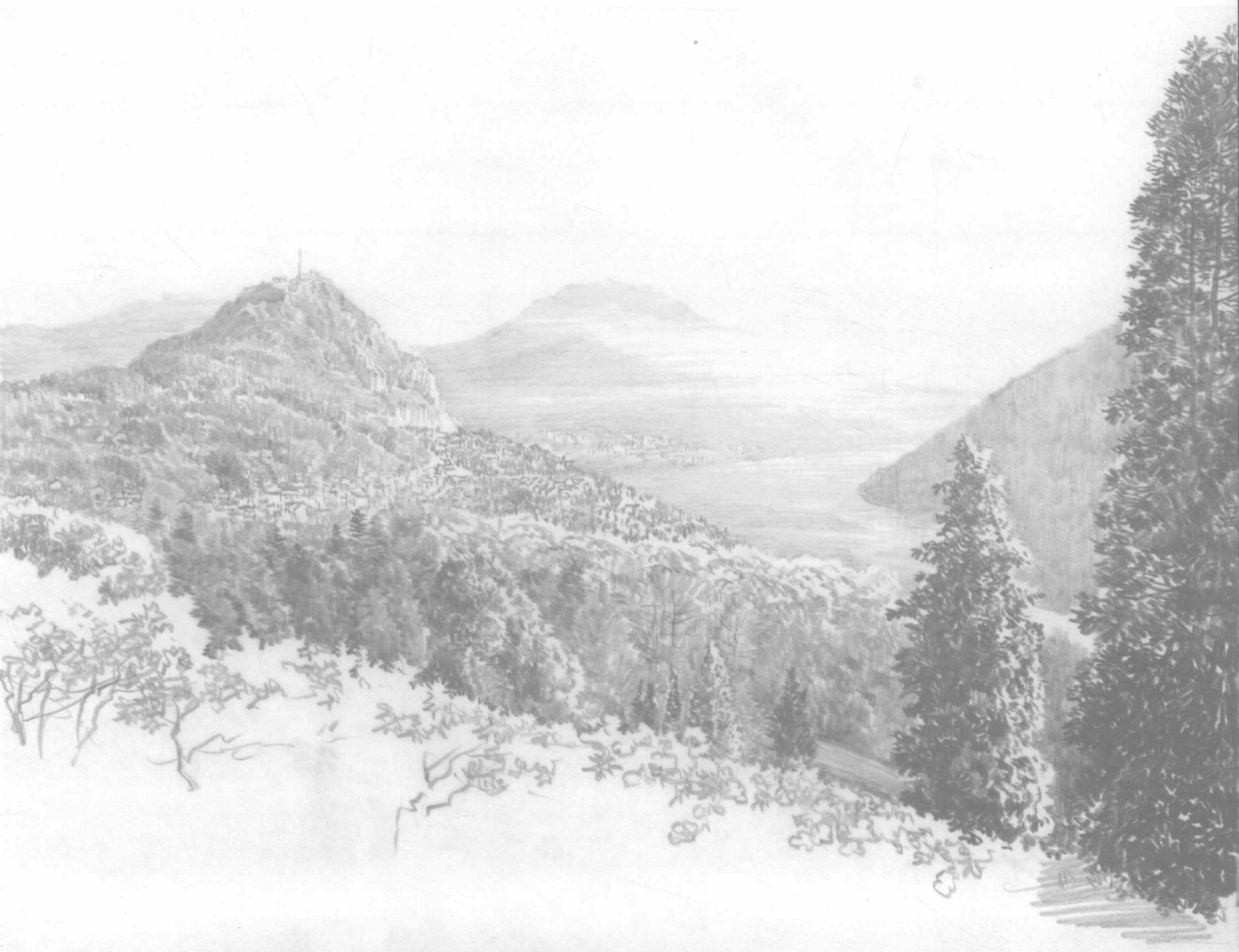
巴黎近郊的植物园局部 二	156	奥地利墨尔本纳秋 克特修道院局部	194	扬州小盘谷爬山廊顶亭	234
巴黎郊区	157	奥地利因斯布鲁克旅馆	195	苏州拙政园香洲	235
巴黎郊区局部	158	奥地利达赫因与湖景	196	苏州拙政园香洲及倚玉轩	236
德 国		奥地利阿尔卑斯山区一山村	197	苏州拙政园小沧浪水院	237
德国巴伐尼亚州新天鹅天堡 一	159	奥地利阿尔卑斯山区一山村局部	198	苏州留园冠云峰	238
德国巴伐尼亚州新天鹅天堡 二	160	萨尔茨省采尔湖畔	199	苏州留园清风池馆	239
德国巴伐尼亚州阿尔卑斯山新天鹅堡所在的湖光山色	161	萨尔茨省采尔湖畔局部	200	苏州网师园	240
德国巴伐尼亚州阿尔卑斯山新天鹅堡所在的湖光山色局部	162	奥地利萨尔茨堡	201	苏州网师园濯缨水阁	241
德国慕尼黑市景	163	奥地利萨尔茨堡局部 一	202	苏州网师园月到风来亭	242
德国慕尼黑市景局部	164	奥地利萨尔茨堡局部 二	203	苏州网师园冷泉亭	243
德国Gengenbach市	165	西班牙 加拿大 美国 新西兰 捷克 英国		苏州畅园 一	244
德国Gengenbach市局部	166	西班牙马德里中央邮局及广场雕塑	204	苏州畅园 二	245
莱茵河上一城镇及山头SchÖnberg堡	167	西班牙马德里中央邮局及广场雕塑局部	205	苏州畅园留云山房	246
德国莱茵河一城堡	168	加拿大魁北克老城枫德郡克城堡饭店	206	苏州怡园 一	247
德国莱茵河一城堡局部 一	169	加拿大魁北克老城枫德郡克城堡饭店局部	207	苏州怡园 二	248
德国莱茵河一城堡局部 二	170	美国国会山	208	苏州怡园画舫斋	249
德国巴伐尼亚州林德霍夫堡	171	美国国会山局部	209	无锡寄畅园	250
德国莱茵河上马柯斯堡(Marksburg)	172	美国国会东部外景	210	苏州北寺塔	251
德国莱茵河罗雷莱附近的猫堡(Katz堡)	173	美国国会东部外景局部	211	承德避暑山庄烟雨楼	252
德国柏林一街景	174	美国国会局部	212	承德避暑山庄烟雨楼入口 一	253
德国柏林一街景局部	175	美国国会局部	213	承德避暑山庄烟雨楼入口 二	254
德国一俄罗斯教堂	176	新西兰农舍	214	承德避暑山庄垂花门	255
德国一俄罗斯教堂局部	177	捷克布拉格郊外	215	承德避暑山庄金山 一	256
德国一阿拉伯式建筑	178	不知名	216	承德避暑山庄金山 二	257
德国一阿拉伯式建筑局部	179	伦敦大本钟	217	承德避暑山庄金山亭廊	258
俄 罗 斯		伦敦大本钟局部	218	承德须弥福寿庙一角 一	259
莫斯科克里姆林宫宫墙角楼及红场一角	180	国内素描与速写		承德须弥福寿庙一角 二	260
莫斯科红场上的圣瓦西里大教堂	181	拉萨布达拉宫	219	承德须弥福寿庙大红台	261
圣彼得堡旧海军部	182	扬州瘦西湖五亭桥 一	220	承德普宁寺侧院	262
圣彼得堡旧海军部局部	183	扬州瘦西湖五亭桥 二	221	南京长江大桥桥头堡	263
圣彼得堡厦宫皇村大殿屋顶	184	扬州瘦西湖五亭桥 三	222	人物 一	264
圣彼得堡复活大教堂	185	扬州瘦西湖小金山	223	人物 二	265
圣彼得堡复活大教堂局部 一	186	扬州个园桂花厅	224	人物 三	266
圣彼得堡复活大教堂局部 二	187	扬州个园 一	225	人物 四	267
圣彼得堡斯莫尔尼大教堂	188	扬州个园 二	226	人物 五	268
圣彼得堡斯莫尔尼大教堂局部 一	189	扬州个园 三	227	人物 六	269
圣彼得堡斯莫尔尼大教堂局部 二	190	扬州瘦西湖外河坊	228		
俄罗斯雅罗斯拉夫尔的伊利亚教堂	191	扬州瘦西湖外河畔花圃抽水站	229		
俄罗斯雅罗斯拉夫尔的伊利亚教堂局部	192	扬州瘦西湖外歌吹亭	230		
奥 地 利		扬州观音山	231		
奥地利墨尔本纳秋 克特修道院	193	扬州何园	232		
		扬州小盘谷爬山廊	233		



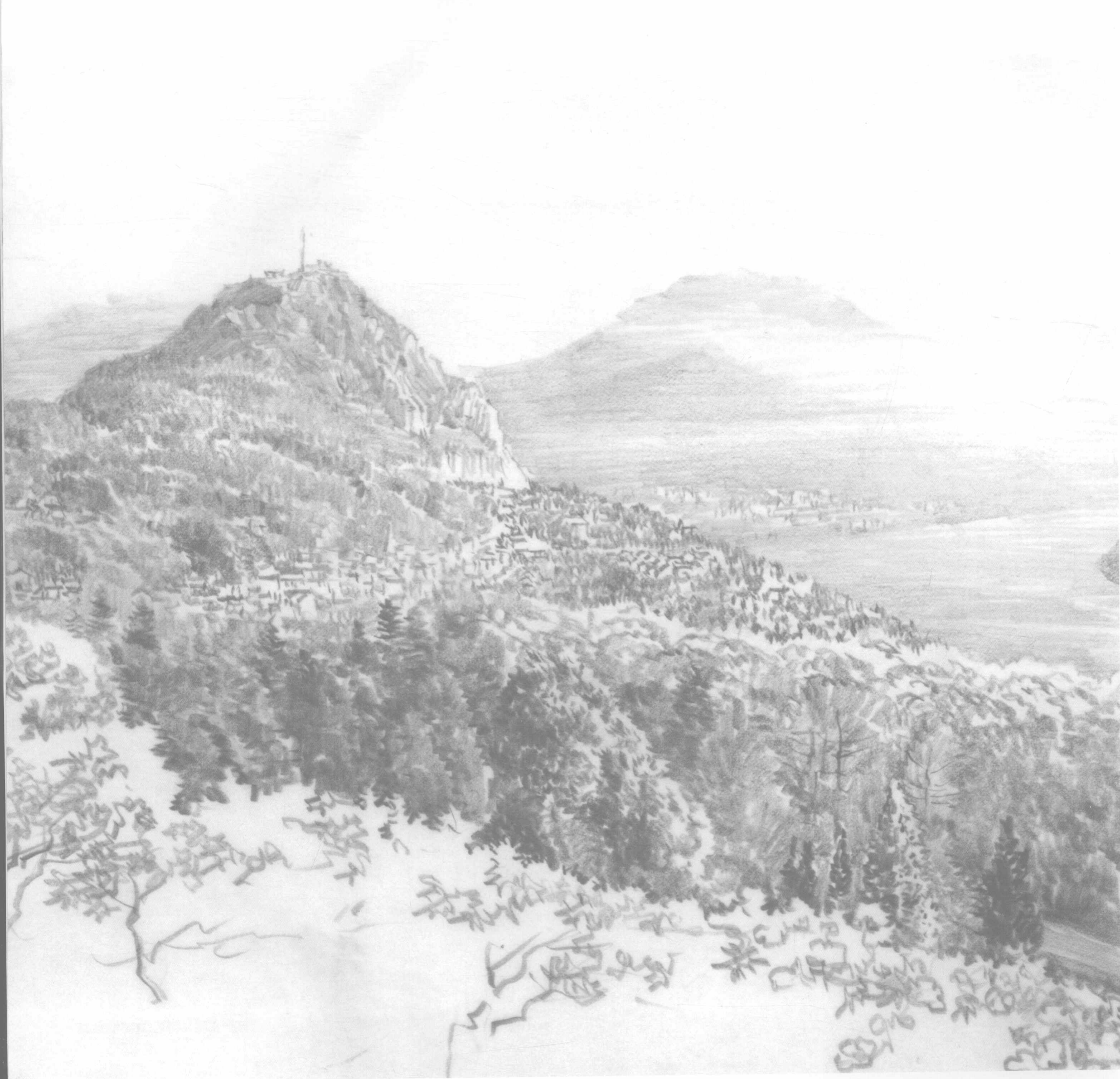
瑞士北部沙夫豪森郊区农场

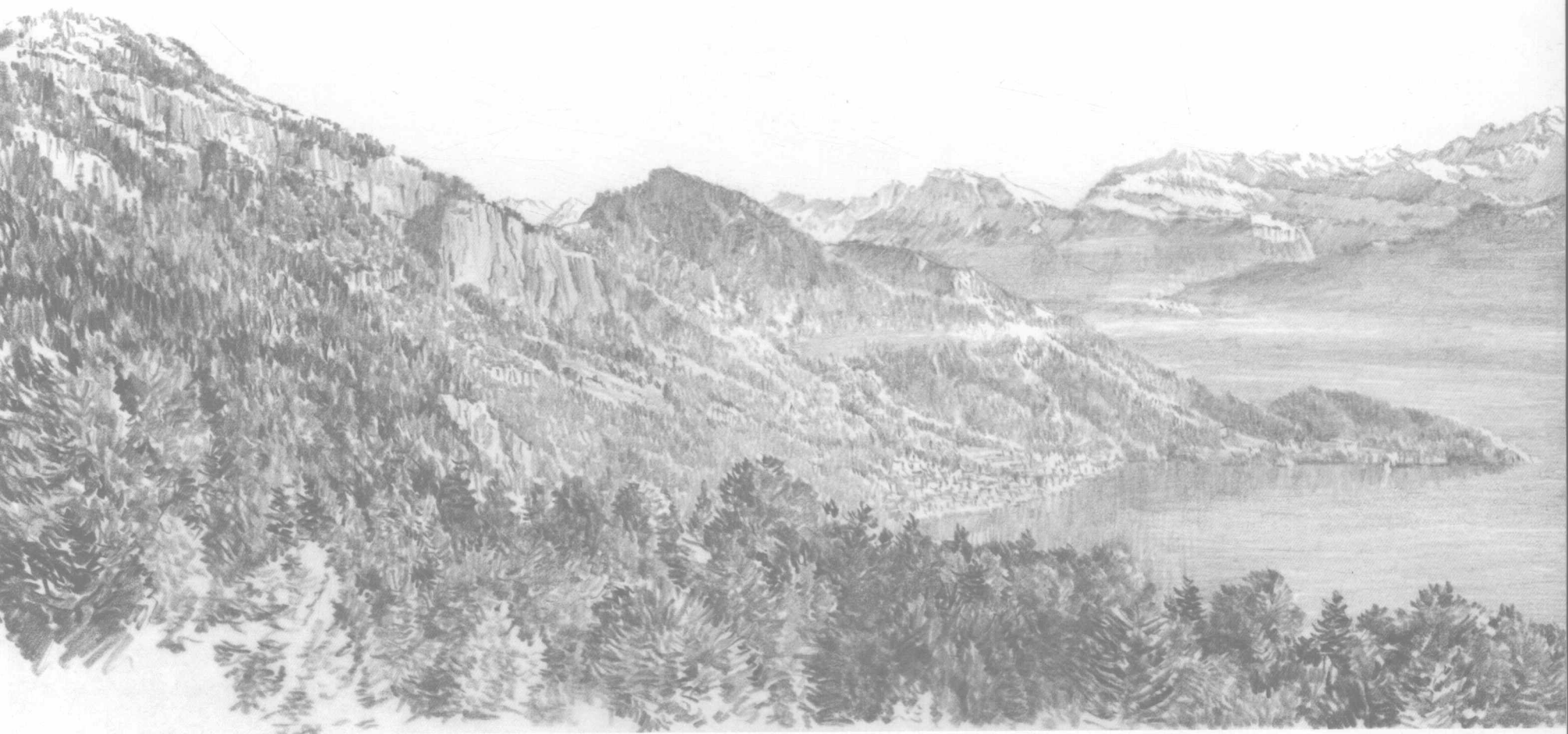


瑞士北部沙夫豪森郊区农场局部



瑞士提契诺州的Gandria山村

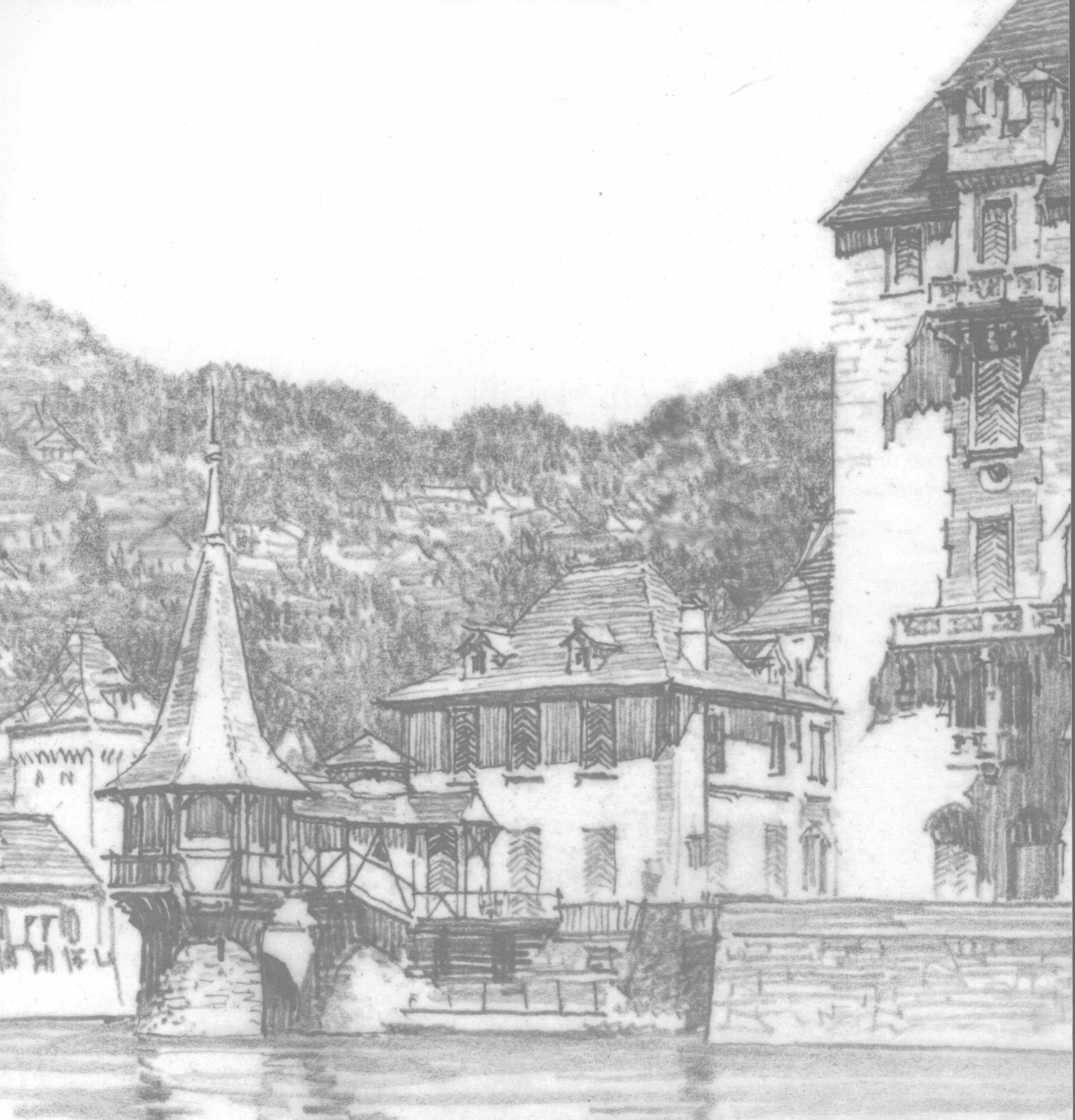




瑞士卢塞恩湖畔Waggis的Vitznau山景



瑞士图恩湖的奥贝荷芬(Oberhofen)城堡一

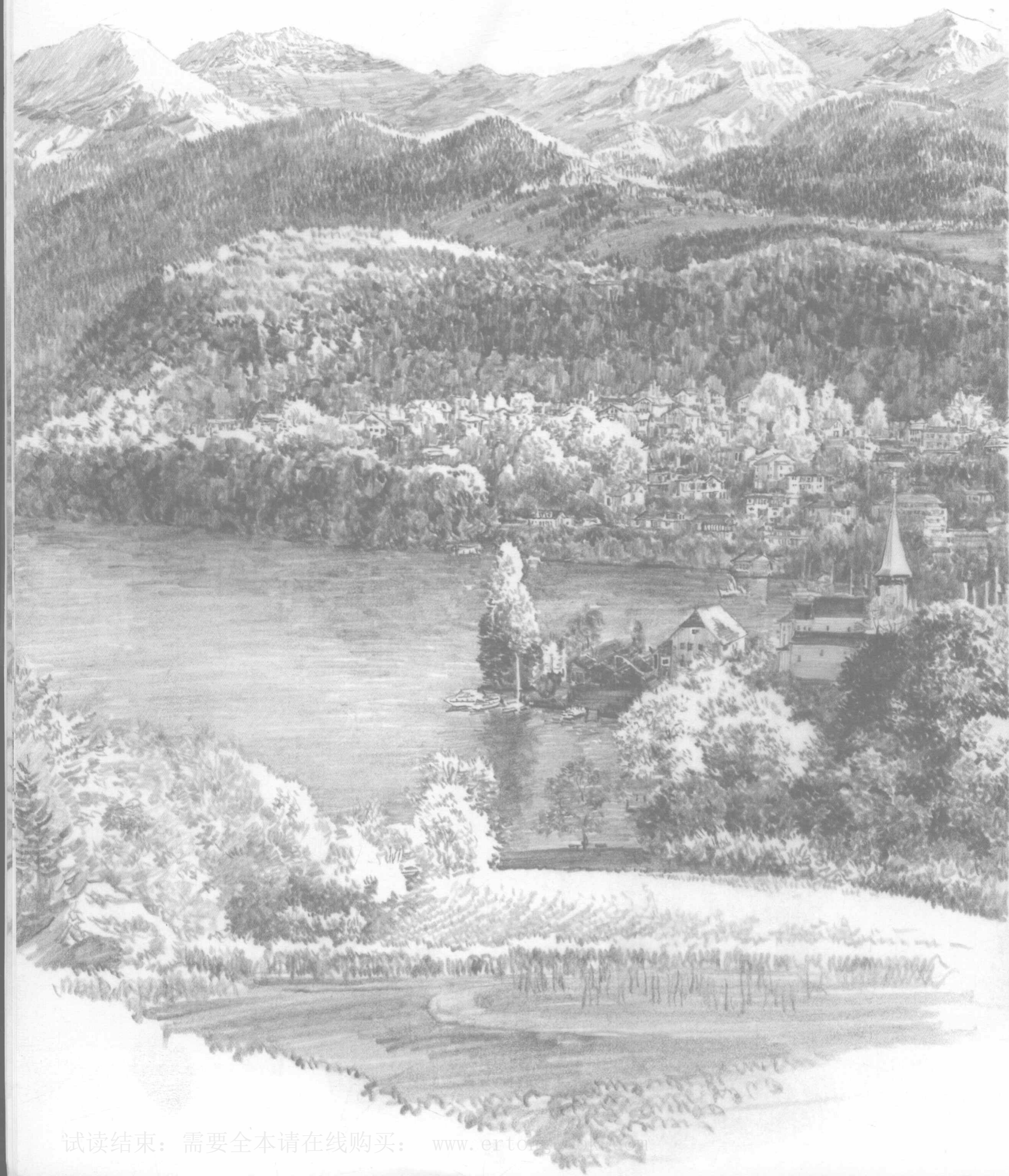




瑞士图恩湖的奥贝荷芬城堡 二



瑞士图恩湖的奥贝荷芬城堡 三



瑞士图恩湖的施皮茨湾
(Spiez bay) —