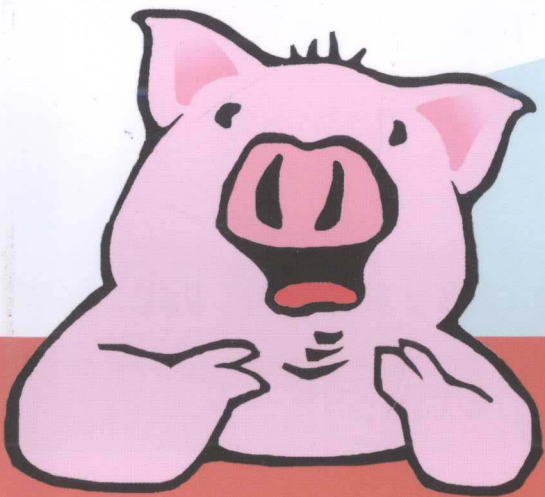


ZHUBING ZHENDUAN YU FANGZHI YUANSE TUPU



猪病

诊断与防治原色图谱

(第2版)

王春璈 主编

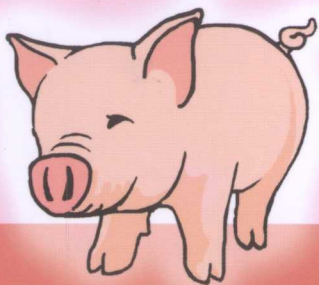
本书被评为
2003年度
优秀畅销书
总印数已达
万册以上

8. 28-64
0=2



金盾出版社
JINDUN CHUBANSHE

责任编辑：刘理义
封面设计：吴大伟



猪病诊断与防治原色图谱 (第2版)

ZHUBING ZHENDUAN YU FANGZHI YUANSE TUPU



ISBN 978-7-5082-6308-3

定价:18.00元

ISBN 978-7-5082-6308-3



9 787508 263083 >

猪病诊断与防治

原色图谱 (第2版)

主 编 / 王春璈

编著者 / 王春璈 曹希亮 张弥申

本书被评为 2003 年
度全国优秀畅销书

金盾出版社

内 容 提 要

本书由山东农业大学动物科技学院王春璈教授等编著与修订。本书自2002年出版以来,已发行14万册,受到广大读者的欢迎。编著者根据近年来猪病发生情况及防治技术的发展,对原版进行了修订、补充和完善,增加了猪圆环病等9个猪病的内容,同时也对规模化养猪场的防疫规程进行了补充完善。图谱选编238幅彩照和部分墨线图,介绍了猪常见的危害较大的50种疾病的诊断与防治方法。本书立足普及,注重实用,是养猪场员工、专业养猪者和广大基层兽医人员的好帮手,也可供畜牧兽医院校师生阅读参考。

图书在版编目(CIP)数据

猪病诊断与防治原色图谱/王春璈主编.--2版.--北京:
金盾出版社,2010.6

ISBN 978-7-5082-6308-3

I. ①猪… II. ①王… III. ①猪病—诊疗—图谱
IV. ①S858.28-64

中国版本图书馆CIP数据核字(2010)第048448号

金盾出版社出版、总发行

北京太平路5号(地铁万寿路站往南)
邮政编码:100036 电话:68214039 83219215
传真:68276683 网址:www.jdcbs.cn
北京蓝迪彩色印务有限公司印刷
装订:北京蓝迪彩色印务有限公司
各地新华书店经销

开本:850×1168 1/32 印张:5.25 彩页:128 字数:110千字

2010年6月第2版第13次印刷

印数:142 001~153 000册 定价:18.00元

(凡购买金盾出版社的图书,如有缺页、
倒页、脱页者,本社发行部负责调换)

第1版前言

我国养猪历史悠久,是一个养猪大国。改革开放 20 年来,我国从国外大量引进优良猪种、饲料的科学配置,使我国养猪业得到了突飞猛进的发展,规模化、集约化养猪场像雨后春笋般地发展起来。在许多地方,为解决城乡人民的“菜篮子”问题,相继建立了一大批规模化养猪场,在农村出现了一大批养猪专业户,从而使中国成为世界上养猪最多的国家,猪肉产量居世界首位。由于养猪数量的增多,猪病防治已成为一个突出的问题。猪病种类繁多,其中有不少可传染给人,如弓形虫病、附红细胞体病、绦虫病等。因此,加强猪病的诊断与防治,提高我国养猪科技工作者及广大基层兽医人员猪病诊断与防治知识,不仅能促进养猪业的健康发展,而且对保障人类的健康也具有十分重要的意义。

有鉴于此,我们编写了《猪病诊断与防治原色图谱》。本图谱介绍了猪常见的危害较大的 41 种疾病的诊断与防治方法。本图谱的编写思想是立足普及、注重实用。图谱选编了 218 幅彩色照片,以反映某些猪病的症状及肉眼可见的病理变化,为广大基层兽医工作者提供科学的诊断和防治方法,也可作为养猪场工作人员及畜牧兽医专业院校师生的参考用书。

本图谱所选用的照片,除了作者在临床中积累的以外,还从 W.J.Smith、D.JTaylor、R.H.C.Penny 三位外国专家的《猪的疾病与紊

乱彩色图谱》、范伟兴的《猪病快速诊断防治彩色图谱》、Karl-Otto Eich《猪病图(手)册》等书中选用了部分图片。谨对以上作者和出版社表示感谢。

由于我们收编的材料和水平有限,又加之编写时间仓促,图谱中的错误及疏漏之处在所难免,殷切希望广大读者提出宝贵意见。

编 著 者

2002年7月

第2版前言

《猪病诊断与防治原色图谱》(第1版)自2002年出版以来,已发行了14万多册,被评为全国优秀畅销书,在猪病诊断与防治方面发挥了重大作用。

随着我国国民经济的快速增长,规模化、集约化养猪场也迅速发展起来,从而使中国成为世界上养猪最多的国家。由于养猪数量的增多,猪病疫情也不断回升,新病不断出现,近年来在我国某些地区由于猪的高热性传染病的发生,造成了大批猪的死亡,导致很多人怕猪生病、死亡、亏损而不敢养猪,猪病已成为制约我国养猪业健康发展的重要因素。因此,必须提高广大猪场管理者及基层兽医人员对猪病诊断与防治的专业技术水平。

有鉴于此,我们对《猪病诊断与防治原色图谱》(第1版)的内容进行了修订、补充、完善。在第1版的基础上增加了猪圆环病毒病、副猪嗜血杆菌病、猪梭菌性肠炎、产后泌乳综合征等9个猪病内容,同时也对规模化养猪场的防疫规程进行了补充完善。本图谱介绍了猪常见的危害较大的50种疾病的诊断与防治方法,以及能真实反映猪病临床症状和病理变化的283张图片,力求图文并茂。

第2版的编写思想是立足普及、注重实用。为了便于广大基层畜牧兽医人员和养猪场管理人员的阅读和使用,每个病从流行特

点、临床症状、诊断、防治措施四个方面进行描述,每一个猪病都配有反映典型临床症状及肉眼可见的病理变化的彩色图片。本书不仅能为广大猪场管理者及基层兽医工作者提供猪病科学的诊断和防治方法,也可作为畜牧兽医专业院校师生的参考用书。

本书第1版主编王春璈,副主编曹杰,参加编写人员周长桥、马保臣、杨光、杨宏军和王亨。本书第2版主编是王春璈,参加编写人员有曹希亮和张弥申。

由于我们收编的材料和水平有限,加之编写时间仓促,图谱中的错误及疏漏之处在所难免,殷切希望广大读者提出宝贵意见。

编著者

2010年3月

目 录

第一章 病毒性传染病	1
一、猪瘟	1
二、猪传染性胃肠炎	5
三、口蹄疫	8
四、猪伪狂犬病	10
五、猪水疱病	13
六、猪繁殖与呼吸综合征	15
七、猪痘	18
八、猪圆环病毒病	19
第二章 细菌性传染病	23
一、猪丹毒	23
二、猪链球菌病	26
三、猪传染性萎缩性鼻炎	29
四、猪沙门氏菌病	31
五、猪大肠杆菌病	34
六、猪布氏杆菌病	38
七、猪放线菌病	39
八、猪巴氏杆菌性肺炎	42
九、猪痢疾	45
十、钩端螺旋体病	47
十一、副猪嗜血杆菌病	50
十二、猪增生性肠炎	53
十三、猪传染性胸膜肺炎	56
十四、猪支原体肺炎	58
十五、猪渗出性皮炎	60

十六、猪梭菌性肠炎(仔猪红痢)	62
十七、猪李氏杆菌病	66
第三章 寄生虫病	70
一、蛔虫病	70
二、疥螨病	73
三、蠕形螨病	75
四、弓形虫病	76
五、球虫病	80
六、虱	82
七、猪附红细胞体病	84
八、猪鞭虫病	87
第四章 营养代谢性疾病	90
一、新生仔猪溶血病	90
二、猪硒和维生素 E 缺乏症	92
三、产后泌乳障碍综合征	96
四、猪维生素 A 缺乏症	99
五、佝偻病	100
六、维生素 B ₂ 缺乏症	102
七、泛酸缺乏症	105
第五章 中毒病	107
一、食盐中毒	107
二、有机磷中毒	111
三、猪阿维菌素中毒	116
四、猪黄曲霉毒素中毒	122
五、猪赤霉菌毒素中毒	126
第六章 猪的外科病和产科病	129
一、猪的腹股沟阴囊疝	129
二、脐疝	132
三、猪直肠脱	136
四、子宫脱	143
五、咬癖	145
附录 规模化养猪场兽医工作要点	148

第一章 病毒性传染病

一、猪 瘟

(Hog Cholera, classical swine fever)

猪瘟是一种急性、热性、高度接触性传染病。猪瘟病毒(HCV)属于黄病毒科瘟病毒属。HCV与同属的牛病毒性腹泻病毒之间,有高度同源性,抗原关系密切。HCV不同毒株间存在显著抗原差异。

(一) 流行特点 病猪和带毒猪是最主要的传染源,感染猪在发病前即可从口、鼻及泪腺分泌物、尿和粪中排毒,并延续整个病程。当感染妊娠母猪时,可造成死产或出生后不久即死去的弱仔,分娩时排出大量病毒。感染途径主要是消化道,也可通过呼吸道、眼结膜、生殖道黏膜或皮肤伤口进入。不分年龄、性别、品种,一年四季均可发生。

(二) 临床症状与病变

1. 典型猪瘟 病猪体温升高至 $40.5^{\circ}\text{C}\sim 42^{\circ}\text{C}$,稽留热。白细胞数减少。病猪有眼结膜炎,便秘,随后腹泻。病的后期皮肤变为紫绀或出血,以腹下、鼻端、耳根和四肢内侧等部位为常见(图 1-1-1)。急性型猪瘟病猪在感染后 10~20 天之间死亡。亚急性猪瘟,病程一般在 30 天之内,食欲不振,精神萎靡,体温时高时低,白细胞减少。病猪消瘦,行走不稳。妊娠母猪感染 HCV 可导致流产、胎儿木乃伊、畸形、死产或产出外表健康的感染仔猪。

特征性的病变为淋巴结水肿、出血,呈大理石样或红黑色外观(图 1-1-2)。肾脏有针尖大的出血斑(图 1-1-3)。肾盂严重出血(图 1-1-4)全身浆膜、黏膜和心、肺、膀胱、胆囊均可出现出血点或出血斑(图 1-1-5)。脾脏的梗死是猪瘟最有诊断意义的病变(图

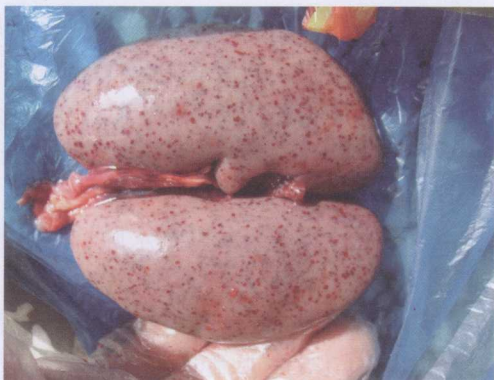
1-1-6)。会厌软骨有不同程度出血(图 1-1-7)。在回肠末端、盲肠和结肠常有特征性的坏死和溃疡变化，呈纽扣状(图 1-1-8,图 1-1-9)。胃黏膜出血,肺出血(图 1-1-10)。

►图 1-1-1 猪瘟 猪的颌下、腹下、四肢内侧皮肤呈暗紫色出血 (王春璈)



◀图 1-1-2 猪瘟 肠系膜淋巴结切面,出血严重、高度紧张 (W.J.Smith)

►图 1-1-3 猪瘟 肾脏贫血,有大量针尖大的出血点。这种病变是猪瘟的示病症状 (张弥申)

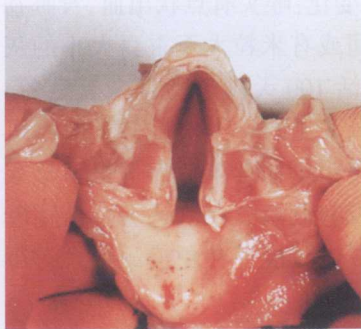




▲图 1-1-4 猪瘟 肾盂严重出血 (张弥申) ▲图 1-1-5 猪瘟 膀胱黏膜出血点 (W.J.Smith)



▲图 1-1-6 猪瘟 脾脏梗死,是最有诊断意义的病理变化 (范伟兴)



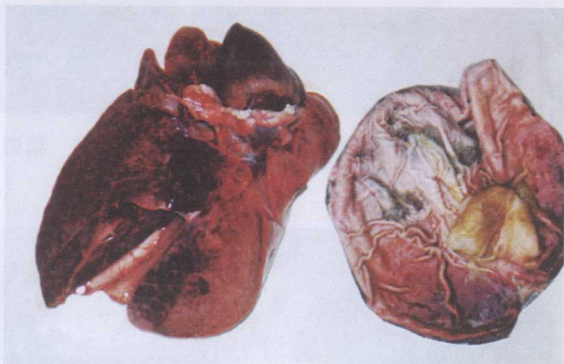
▲图 1-1-7 猪瘟 会厌软骨出血点和出血斑。这是猪瘟的典型病变 (W.J.Smith)



▲图 1-1-8 猪瘟 结肠纽扣状溃疡,这是猪瘟的典型变化 (王春璈)



▲图 1-1-9 猪瘟 肠黏膜有众多溃疡 (张弥申)



▲图 1-1-10 猪瘟 肺出血斑点,胃黏膜出血 (王春墩)

2. 非典型猪瘟(温和型猪瘟) 临床症状和病理变化不典型,死亡率也比典型猪瘟低。主要病理变化:喉头有点状出血,肾脏苍白贫血,偶见几个针尖状出血点,间或有米粒大至蚕豆大小的灰白色坏死区(图 1-1-11)。病猪可存活 100 天以上。

温和型猪瘟是小型养猪场中最多见的一类疾病,其原因可能是猪瘟病毒毒株的变异,或是与猪瘟弱毒苗免疫剂量不足或疫苗质量差,疫苗贮存保管不善(没有低温贮存),还有疫苗稀释配制液浓度达不到要求,以及猪群中可能存在免疫耐受性等因素有关。

(三) 诊断 根据流行病学、临床症状和病理变化可做出诊断。确诊应进行实验室诊断。可分为病毒抗原检查、病毒分离、特异抗体检查等。



▲图 1-1-11 温和型猪瘟 肾脏贫血,有隐约可见的散在的针尖大出血点 (张弥申)

(四)防治措施 尚无有效治疗药物,主要采取疫苗接种为主的综合性预防措施。仔猪在 25 日龄,按常规量首次接种猪瘟兔化弱毒苗 2 头份 1 次。二免在 65 日龄,用猪瘟弱毒苗 4 头份。对选留的后备种猪在配种前 2 周,用猪瘟弱毒苗 4 头份进行第三次免疫。成年种猪每年在 3 月份和 9 月份各接种 1 次。除妊娠母猪外,其他种猪用猪瘟弱毒苗 4 头份,肌内注射。特别提醒:妊娠母猪禁用猪瘟弱毒苗免疫接种。

如出现猪瘟病例则立即采取扑灭方法,销毁感染群的全部猪只,彻底消毒被污染场所。在已发生猪瘟的猪群或地区,对假定未感染猪群进行疫苗紧急接种,可使大部分猪获得保护。有报道,对已出现临床症状的猪,用猪瘟兔化弱毒疫苗 8 倍以上的剂量进行紧急接种,常可获得康复。

二、猪传染性胃肠炎

(Transmissible gastroenteritis of pigs, TGE)

猪传染性胃肠炎病毒(TGEV)属于冠状病毒科冠状病毒属。与犬冠状病毒、猫传染性腹膜炎病毒之间存在抗原交叉关系。犬和猫被认为是 TGEV 携带者。

(一)流行特点 病猪和带毒猪是本病的主要传染源。病毒可经口、鼻、呼吸道传播。犬参与本病的传播,各种年龄的猪都可感

染。10日龄以下的哺乳仔猪发病率和死亡率最高,随着日龄的增长病死率下降。本病呈周期性、地方性流行。猪场中曾感染过TGE的母猪具有免疫力,一般不会重复感染。TGE的发生有明显季节性,我国多发生于冬季和春季。本病传播迅速,在新发病猪群中几乎蔓延全群。

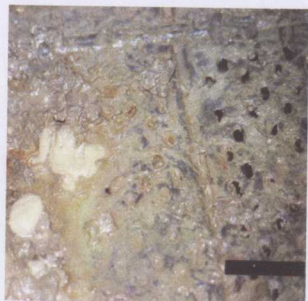
(二) 临床症状 仔猪突然呕吐(图 1-2-1),继而发生频繁腹泻,呈喷射状排出稀便(图 1-2-2)。粪便常夹有未消化的凝乳块(图 1-2-3)。病猪迅速脱水,体重减轻,日龄越小、病程越短、病死率越高(图 1-2-4)。仔猪多在 2~5 天内死亡。哺乳母猪泌乳停止,呕吐和



▲图 1-2-1 猪传染性胃肠炎 仔猪
呕吐 (张弥申)



▲图 1-2-2 猪传染性胃肠炎 喷
射状排除稀便 (张弥申)



▲图 1-2-3 猪传染性胃肠炎
患病猪的粪便呈灰绿色,水样
腹泻;耐过的猪排出带有未消
化食糜的软白色粪便

(W.J.Smith)



▲图 1-2-4 猪传染性胃肠炎 死亡仔猪,严
重脱水 (范伟兴)