



国家级示范性高等院校精品规划教材

世界旅游地理

Shijie
Lüyou Dili



许晓光/主 编
叶 璐/副主编



 天津大学出版社
TIANJIN UNIVERSITY PRESS

国家级示范性高等院校精品规划教材

世界旅游地理

主 编 许晓光

副主编 叶 璐

 天津大学出版社
TIANJIN UNIVERSITY PRESS

内 容 简 介

本书内容重点突出、详略得当、简明扼要、可读性强,在介绍旅游景区时,尽量做到每景一图,以期图文并茂,使读者能有更直观的感受。全书共分十四章,按世界地理区块划分,每章以国家、城市、景区三个层次来展开。本书可作为高职高专旅游类专业及相关专业的教材,也可以作为旅游爱好者了解世界主要旅游国家、城市及景区的趣味读物。

图书在版编目(CIP)数据

世界旅游地理 / 许晓光主编. —天津: 天津大学出版社, 2010.8

国家级示范性高等院校精品规划教材

ISBN 978-7-5618-3605-7

I. ①世… II. ①许… III. ①旅游地理学—世界—高等学校—教材
IV. ①F591.99

中国版本图书馆CIP数据核字(2010)第145944号

出版发行 天津大学出版社

出版人 杨欢

地 址 天津市卫津路92号天津大学内(邮编:300072)

电 话 发行部:022-27403647 邮购部:022-27402742

网 址 www.tjup.com

印 刷 肃宁县科发印刷厂

经 销 全国各地新华书店

开 本 185mm×260mm

印 张 20.25

字 数 568千

版 次 2010年8月第1版

印 次 2010年8月第1次

定 价 38.00元

凡购本书,如有缺页、倒页、脱页等质量问题,请向我社发行部联系调换

版权所有 侵权必究

前 言

2010年上海世博会开幕一个多月后，南非世界杯又点燃战火。巴西、荷兰、葡萄牙、英格兰、墨西哥、尼日利亚……以往这一个个熟悉而又陌生的国度却犹如近在咫尺的邻家大院。整个世界就是一个村落，我们拥有一个共同的名字叫地球。“走出国门，游遍世界”已经不再是遥不可及的梦想，中国人从未像今天这样可以如此自由地亲近世界。随着中国旅游客源市场的不断扩大，越来越多的中国人希望走出国门，一睹世界各地精彩纷呈、多姿多彩的自然和人文景观。

当人的基本需求得到满足后，旅游与艺术、运动、阅读一样，更能使人成为有趣味、活力和内涵的纯粹的人。“读万卷书，行万里路”，每个人都渴望亲身观察、体会不同国度的文化与文明。旅游不仅可以开阔人的视野，也将加快中国融入世界的步伐。旅游是高层次的精神享受，是“人在旅途”的趣味体验，是心灵的滋润、丰富和荡涤。“赶集式”的“走马观花”，缺乏审美情趣，势必使人身心疲惫，使旅游的乐趣荡然无存。

中国旅游业的迅猛发展，急需培养一批懂旅游、爱旅游和会旅游的高素质一线旅游专业人才。在今天这样一个地球村，从事旅游工作应当有兼容并包思想和国际化的视野。但是在世界旅游地理的知识和资讯上，旅游专业的学生还存在很大欠缺，远远不能满足中国旅游市场发展的要求。世界上有如此众多的国家，在世界各个角落都遍布着绚丽缤纷的景色，如果还没有机会亲身感受一次，我们至少可以去熟悉、了解大千世界的这些美景。

本书在编写过程中，参考了许多文献资料，因有部分资料作者不详，无法列入参考文献，在此特别表示感谢。本书的编写分工如下：许晓光（第1、2、7、8、10、11、14章）、叶璐（第3、4、5、6、9、12、13章）。本书资料及图片的查找工作得到了浙江育英职业技术学院08旅游管理班部分同学的支持，在此表示衷心的感谢。限于我们的经验和水平，书中疏漏之处在所难免，欢迎广大专家、读者批评指正。

许晓光

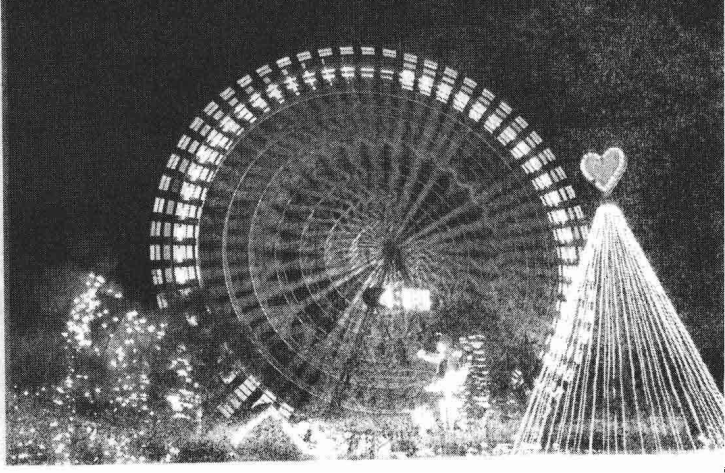
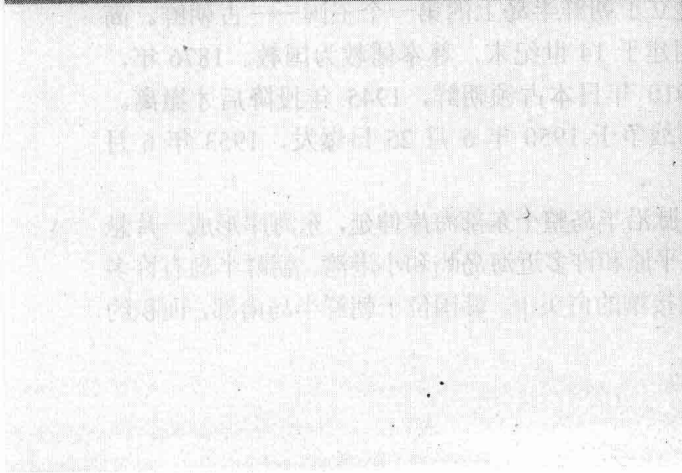
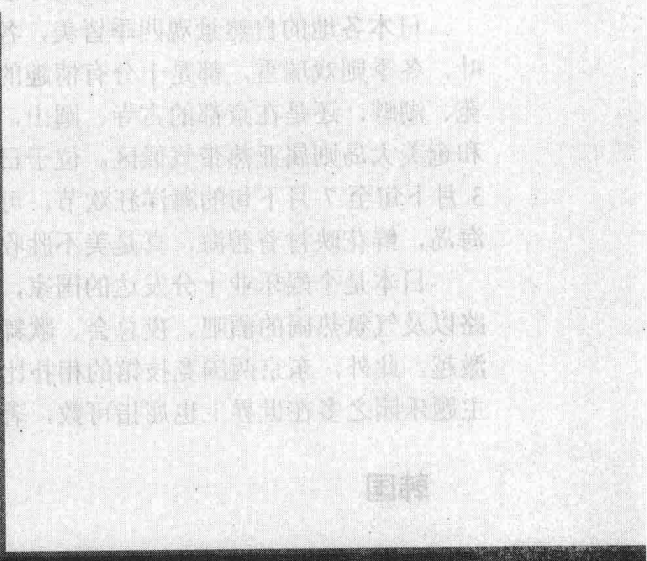
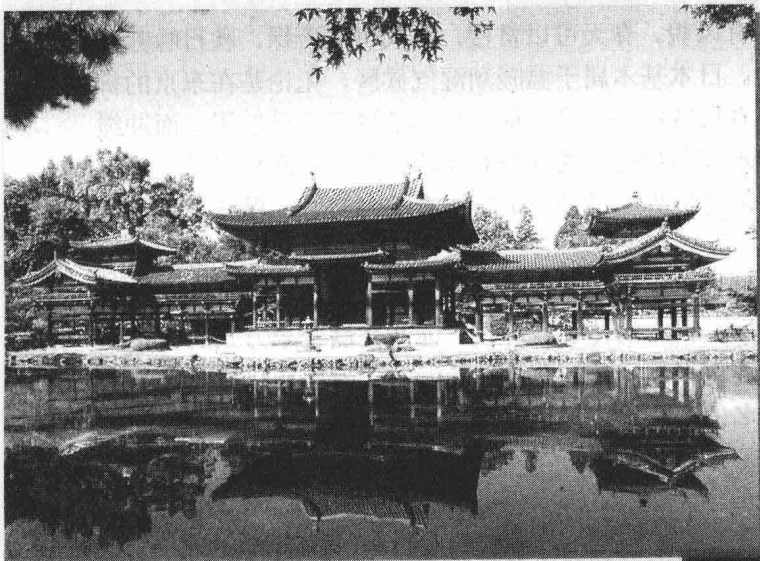
2010年6月

目 录

第1章 东亚	1
第1节 东亚主要旅游国家.....	2
第2节 东亚重要旅游城市.....	3
第3节 东亚著名旅游景区、景点.....	10
第2章 东南亚	21
第1节 东南亚主要旅游国家.....	22
第2节 东南亚重要旅游城市.....	24
第3节 东南亚著名旅游景区、景点.....	29
第3章 南亚	39
第1节 南亚主要旅游国家.....	40
第2节 南亚重要旅游城市.....	43
第3节 南亚著名旅游景区、景点.....	48
第4章 中亚	59
第1节 中亚主要旅游国家.....	60
第2节 中亚重要旅游城市.....	62
第3节 中亚著名旅游景区、景点.....	67
第5章 西亚	75
第1节 西亚主要旅游国家.....	76
第2节 西亚主要旅游城市.....	78
第3节 西亚著名旅游景区、景点.....	83
第6章 东欧	93
第1节 东欧主要旅游国家.....	94
第2节 东欧重要旅游城市.....	96
第3节 东欧著名旅游景区、景点.....	103
第7章 西欧	129
第1节 西欧主要旅游国家.....	130
第2节 西欧重要旅游城市.....	133
第3节 西欧著名旅游景区、景点.....	141

第 8 章 北欧	151
第 1 节 北欧主要旅游国家.....	152
第 2 节 北欧重要旅游城市.....	154
第 3 节 北欧著名旅游景区、景点.....	159
第 9 章 中欧	167
第 1 节 中欧主要旅游国家.....	168
第 2 节 中欧重要旅游城市.....	172
第 3 节 中欧著名旅游景区、景点.....	178
第 10 章 南欧	203
第 1 节 南欧主要旅游国家.....	204
第 2 节 南欧重要旅游城市.....	207
第 3 节 南欧著名旅游景区、景点.....	216
第 11 章 北美	229
第 1 节 北美主要旅游国家.....	230
第 2 节 北美重要旅游城市.....	231
第 3 节 北美著名旅游景区、景点.....	240
第 12 章 拉丁美洲	249
第 1 节 拉丁美洲主要旅游国家.....	250
第 2 节 拉丁美洲重要旅游城市.....	254
第 3 节 拉丁美洲著名旅游景区、景点.....	266
第 13 章 非洲	277
第 1 节 非洲主要旅游国家.....	278
第 2 节 非洲重要旅游城市.....	280
第 3 节 非洲著名旅游景区、景点.....	288
第 14 章 大洋洲	299
第 1 节 大洋洲主要旅游国家.....	300
第 2 节 大洋洲重要旅游城市.....	302
第 3 节 大洋洲著名旅游景区、景点.....	308
参考文献	317

第1章 东 亚



第1节 东亚主要旅游国家

日本

“日本国”意即“日出之国”，传说日本为太阳神所创造，天皇是太阳神的儿子，太阳旗即来源于此。公元4世纪中叶，日本开始成为统一的国家，称为“大和国”。公元645年发生“大化革新”，仿照唐朝律令制度，建立起以天皇为绝对君主的中央集权国家体制。12世纪末，日本进入由武士阶层掌管实权的军事封建国家，史称“幕府时代”。1868年，日本推行“明治维新”，废除了封建割据的幕藩体制。1947年5月，日本实施新宪法，由绝对天皇制国家变为以天皇为国家象征的议会内阁制国家。

日本由北海道、本州、四国、九州4个大岛和其他680多个小岛屿组成。日本陆地面积约37.78万平方公里，地处温带，气候温和，四季分明。樱花是日本的国花，每到春季，青山绿水间樱花烂漫，蔚为壮观。日本境内多山，山地约占总面积的70%，大多数山为火山，其中著名的活火山——富士山海拔3776米，是日本最高的山。日本地震频发，每年发生有感地震约1000多次，是世界上地震最频发的国家之一，这也造就了日本地热资源丰富、温泉众多的自然优势。冬季泡在温泉水中，融入雪国的世界之中，真是惬意无限。此外，游客还可以享受用温泉治病的各种传统疗法。

日本各地的自然景观四季皆美，各有风貌。春天可以赏樱，夏天可观新绿，秋日吟咏红叶，冬季则戏瑞雪，都是十分有情趣的。日本基本属于温暖潮湿气候区，无论是在东京的御苑、湖畔，还是在京都的古寺、圆山，春日赏樱、秋日观枫，都是最惬意不过的了。而冲绳和奄美大岛则属亚热带气候区。位于日本列岛最南端的冲绳有着浓郁的日式渔岛风情，每年3月下旬至7月下旬的海洋狂欢节，可能是世界上最长的节日；春季到来时，樱花开满整个海岛，鲜花映衬着碧海，真是美不胜收。

日本是个娱乐业十分发达的国家，城市里娱乐场所众多，如东京的银座、京都的花见小路以及气氛热闹的酒吧、夜总会、歌舞厅。日本的传统歌舞伎、能戏充满着东方式的典雅和激越。此外，东京两国竞技馆的相扑比赛也很精彩，到此旅游的游客千万不要错过。日本的主题乐园之多在世界上也屈指可数，著名的东京迪士尼乐园是无论如何都一定要去游览的。

韩国

据传，神话人物檀君于公元前2333年建立了朝鲜半岛上的第一个王国——古朝鲜。高句丽、百济、新罗建于公元1世纪。朝鲜王朝建于14世纪末，尊奉儒教为国教。1876年，日本侵略朝鲜王朝，朝鲜被迫打开了门户。1910年日本占领朝鲜，1945年投降后才撤离。其后朝鲜半岛分为韩国与朝鲜两个国家。朝韩战争于1950年6月25日爆发，1953年6月27日双方签订停战协定。

山地占朝鲜半岛面积的2/3左右。太白山山脉沿半岛整个东部海岸伸延，东海岸形成一片悬崖峭壁和岩石小岛。西部和南部坡度平缓，形成平原和许多近海岛屿和小港湾。朝鲜半岛有许多风景优美的山川，最高的山峰是位于北部与中国接壤的白头山。韩国位于朝鲜半岛南部，面积约



为 99 000 平方公里，北面隔着“三八线”非军事区与朝鲜相邻。流经韩国首都首尔的汉江是古代朝鲜王国与沿江人民的生命线，如今则是韩国人口密集的中部地区生命线。

韩国是一个新旧并存、静穆神秘的国家，来韩游客将会发现，这个曾主办过 1988 年夏季奥运会的现代化国家，仍然保留着古代东方文明的精髓——历代古宫、壮丽的古城门和宁静的寺庙。韩国拥有四通八达的交通网，首尔的汉江上有 27 座大桥跨越南北，高速公路、铁路通达韩国各地。韩国自然旅游资源不甚丰富，人文景观多源自中国，但其以滑雪、温泉、乐园为代表的现代旅游，无论在设施还是管理上都值得借鉴。

韩国属于温带气候，可以观赏到四季美景，为旅游倍添乐趣。韩国北部地区深受大陆性气候的影响，寒暑温差较大，愈往南愈呈现出温和的海洋性气候特征。“秋高气爽”、“晴空万里”可能是描述韩国秋天最恰当的词汇。秋天也是到韩国旅游的最佳季节，10月初的雪岳山枫叶转红，落英缤纷。到 11 月上旬，汉城的古宫——秘苑已是红叶满园，秋意正浓。

韩国泡菜闻名遐迩，几乎每餐必备，韩国人擅长制作各类拌制的小菜，主食则以白米饭为主。韩国的国花是无穷花，学名为木槿花。生命力极强的无穷花，象征着韩国历尽磨难却矢志弥坚的民族性格。“太极旗”是韩国的国旗，中央以易学中象征“宇宙与真理”的“太极”为圆；红与蓝象征着阴阳、水火、男女、静动等的融合与谐调。四角的爻卦则分别象征着天、地、日、月，显示出对称美与均衡美。

朝鲜

1945 年 8 月日本投降后，朝鲜半岛以北纬 38° 线为界，分为两个军事占领区，苏联红军进入北方，美军占领南方。1948 年 9 月 9 日，朝鲜民主主义人民共和国宣告成立。朝鲜是一个多山的国家，山地和高原占全国总面积的 80%，地形东高西低、北高南低。从鸭绿江口附近的新义州到平壤的铁路全在海拔较低的平原上。“平壤”是“平坦的大地”之意，但平壤市内有几座起伏的小山丘，最高海拔也仅 200 多米。

朝鲜位于亚洲东部朝鲜半岛北部，其独特的历史因素和地理位置，造就了朝鲜旅游的人文游和风景游两大特色。万景台金日成故居与金日成相关的景点一起，构成了朝鲜特色的旅游资源。坐落于景色秀丽的牡丹峰山麓的凯旋门，是在金日成同志 70 寿辰之际建立的，比法国巴黎的凯旋门还高 10 米。矗立在万寿台丘岗上的千里马铜像，是在金日成同志 49 寿辰之际建立的。此外，主体思想塔、五一体育场等都是朝鲜的知名景点。

富有魅力的自然风光是朝鲜旅游的又一特色，妙香山风景游和元山海滨度假游是朝鲜成熟景区的代表。同时，借重朝鲜民族的悠久历史文化、淳朴民风民俗的优势，开展文化古迹游以及城市旅游，使自然与人文景观相结合，在优美风光中展示朝鲜的古老文化，亦是朝鲜旅游的亮点所在。

第 2 节 东亚重要旅游城市

东京

东京是日本的首都，全称“东京都”，是日本的政治、经济、文化中心，是日本的海陆空交通枢纽，是现代化国际都市和世界著名旅游城市之一。



东京位于本州岛关东平原南端。古时的东京是一个荒凉的渔村，最早的名称叫做“千代田”。1192年，日本封建主江户在这里建筑城堡，并且以他的名字命名。1603年，将军德川家康在武士混战中获胜，下令在江户设立幕府，成为当时的全国政治中心。1868年，日本推行“明治维新”，德川幕府被推翻，在这一年，明治天皇从京都迁到江户，改称“东京”，1869年定为首都。

东京有许多名胜古迹和著名国际活动场所。市中心的丸之内是东京银行最集中的地方，游乐町的剧场和游乐场所最多，银座因世界百货总汇而闻名，这三个地区是繁华东京的缩影。此外，新宿、涉谷、池袋等也都是繁华的商业区。东京有100多个博物馆，最大的是东京国立博物馆。东京的电影院和剧场也不少，最著名的东京国立剧场分为大小两个剧场，演出歌舞伎及其他种类的戏剧。驹泽奥林匹克运动场的设备也是世界一流。在东京的街头巷尾，到处可见神社寺院，就连著名的商业区银座，也有大大小小13座神社，供奉着维持商业繁荣的守护神。

东京是日本最大的工业城市，全国主要的公司都聚集于此。东京又是日本经济、商业、金融中心，资本在50亿日元以上的公司，90%集中在东京，全国各大银行的总行或主要分行也都设在东京，东京在千代区和中央区分别设有闻名于世界的日本银行和活跃于世界股票市场的东京股票交易所。东京也是日本的教育和文化中心。目前，东京拥有190多所大学，著名的东京大学、早稻田大学、庆应大学、立教大学、明治大学、一桥大学、法政大学等都位于东京。

京都

京都位于日本列岛中心的关西地区，为盆地地形，是著名的历史之城。公元794年，平安京城始建于京都，大政奉远直至1868年迁都到东京为止的1000多年间，京都一直是日本的首都。自建城以来，京都就一直是日本的经济、文化中心。京都有数百间有名的神社、神阁和古寺名刹，拥有日本两成以上的国宝。京都又是“中国化”极深的城市，许多店铺的名称仍有汉字的痕迹。

京都具有浓郁的日本风情，是日本人心灵的故乡。它是日本纺织物、陶瓷器、漆器、染织物等传统工艺品的产地。同时，它又是日本花道、茶道的繁盛之地，被称为“真正的日本”。京都也是接受日本文化熏陶的好地方，无论是艺术、佛教还是民间手工艺，游客可以学习日本料理、传统工艺（丝绸、陶瓷、造纸、庙宇行头等）、日本戏剧、茶道和插花技术。京都几乎每天都有庆祝活动和例行节日，富有浓郁的地方乡土风情。最为热闹的是祇园节（7月1日至29日）和时代节（10月22日）。时代节是平安神宫的祭礼，将京都成为首都后1000多年间的风俗习惯按各个不同年代的风貌列队展现。

京都一年四季都有值得观赏的景点，到京都旅游的最佳时间是春秋两季。樱花通常在4月盛开，大约持续一周。日本人喜欢观赏樱花，赞颂春天。赏花的历史悠久，原先大多为宫



廷欢宴，如今已是最大众化的乐事了。每年樱花节，人们必在树荫浓郁的樱树下铺上席子或塑料布摆好阵势，带上酒菜，又喝又唱又跳地闹腾一阵。二条城、平安神宫、圆山公园、仁和寺，还有“哲学之路”上，每每因赏花客云集而热闹非凡。

日本秋季漫长，多枫叶、红叶，与山明水秀的风土相得益彰，被视为世界上红叶最美的国家之一。同观赏樱花、赞颂春天一样，日本人也用心去红叶名胜赏玩美景、感受秋天。

京都是观赏红叶的名地，京都岚山、嵯峨野附近的枫尾、人烟稀少的大原等处，皆以红叶美艳而闻名遐迩，吸引了无数的游客。京都的魅力不仅仅在于历史、传统与美景，它还拥有众多的大学和现代教育研究机构，作为学术大都市而闻名于世。美丽的自然风光和悠久的历史建筑非常和谐，古物慈朴、新物情浓，每一位来访的客人都会有一份惊喜和感动。



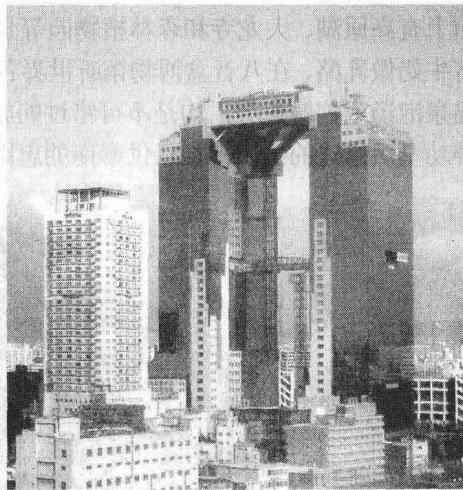
大阪

大阪坐落在日本本洲岛西南的大阪湾畔，濒临濑户内海，是大阪府的首府和关西地区的工商业和水陆交通中心。这里气候温和湿润，四季花木常青，处处溪流纵横，但见路桥凌水，素有“水都”之称，又以“千桥之城”享誉世界。

大阪古时称“浪速”，又叫“难波”，19世纪起始称大阪。公元2—6世纪，这里曾是日本的都城。由于濒临濑户内海，大阪自古就是千年故都奈良和京都的门户，是日本商业和贸易发展最早的一个地区。从德川幕府时代起，大阪就是全国的经济中心，被称为“天下的厨房”。大阪建城历史悠久，名胜古迹众多，其中以奈良时代的古皇宫难波宫遗址，供奉古代军神、歌神、海上守护神的住吉大社，平安时代的大会佛寺等最为著名。东区的大阪城建于1583年，全城总长约12公里，是当时日本最大的城堡。城内的四大天王寺建于593年，多次毁于兵火，1963年又依原样重建。建于公元949年的天满宫每年7月都要举行被称为“日本三大祭”之一的天神祭礼。

大阪逐步发展成为一座综合性的现代化工商业城市。市内大阪车站广场前的梅田一带、以通天阁为中心的新世界是大阪的闹市区，北滨、今桥一带则是金融中心。此外，在大阪市中心的地下还有一座可容纳50万人的“彩虹城”。这里商店鳞次栉比，日夜灯火通明，是驰名世界的地下“不夜城”。

大阪也是日本的重要交通枢纽，大阪湾中的关西国际机场是经过20年填海造岛建成的日本最现代化的国际机场，1994年9月竣工投入运营。



横滨



140多年前的横滨只是一个小渔村，1853年美国海军大将伯里率领舰队登陆横滨附近的三浦半岛，从而敲开了日本闭关自守的“大门”。

横滨位于日本首都东京南约30公里、东京湾的西岸，是世界著名的贸易港之一，是仅次于神户、千叶的日本第三大港口。横滨市是神奈川县的主要城市，京滨工业地区的许多科研机关都设于此，因此横滨市的科学研究事业较为发达，市内有7所大学。横滨市划分为14个行政区，中区和

西区是市中心，野泽屋和高岛屋两大百货公司就坐落在这里；元町是横滨的另一繁华商业区，其南侧的中华街是华侨聚居区。横滨市中心部的滨水区域正在推进大都市整建计划。横滨是世界各国船舶频繁出入的港湾都市，任何时候都富于开放性，充满国际气息。

神户

日本兵库县首府神户位于本州岛西南部，依山面海，地形狭长，沿东西方向延伸，濒临大阪湾，背靠六甲山脉，距大阪约30公里，是日本著名的国际贸易港口之一，以港口、人工岛、珍珠、牛肉和时装而闻名。

神户拥有非常丰富的观光游览资源。在这里，游客可以看到世界上最大的斜拉吊桥——明石大桥，在大桥高出海面46米的散步道上，能一览大阪湾及濑户内海。从三宫到元町一带的神户市中心，更能充分体验餐饮加购物的双重乐趣。市内北野町的异人馆保留着明治初期外国人居住地的特色，极富异国情调。市北郊的六甲山是日本关西的名山，山上有草原、岩山、游园地、高尔夫球场、高山植物园等；北侧有日本最古老的温泉——有马温泉；再度公园内多原始森林，山上有高原湖、大龙寺和森林植物园等景区；仙人谷一带盛产杜鹃花。坐空中缆车上山、去牧场挤牛奶做乳酪、在八音盒博物馆听世界各国的八音盒演奏、去高山植物园观赏珍奇花卉、在有马温泉泡汤或钓鲑鱼等，均是不可错过的旅游项目。另外珍藏有天平时代如意观音立像的大龙寺、神功皇后修建的生田神社、供奉南朝忠臣楠木正成的湊川神社等也是神户的旅游胜地。





奈良

奈良是一座积淀了千年历史的文化古都，享有“东方的罗马”之誉，日本人称奈良为“精神故乡”和“丝绸之路的东方终点”。中国鉴真大师6次东渡，最后抵奈良弘扬佛法，传布中国文化。早在3—5世纪，山明水秀的奈良就是日本“大和国”的中心；6—7世纪，日本几代天皇都在此建都。古时奈良城市的布局是网格状结构，与中国唐都长安相似，都是红柱、绿瓦、白壁的宏伟建筑。如今虽历经1200多年的风雨，古城风貌犹存。现存的平城宫遗迹和众多的寺院神社都能够反映当时日本文化的繁荣，其杰出的建筑风格至今仍令人赞叹不已。东大寺、兴福寺、药师寺、唐招提寺、春日大社等古迹均被联合国教科文组织列入《世界遗产名录》。奈良的自然风光也十分秀丽，漫步在奈良街头，环顾这些伟大的文化艺术成就时，可以深切地感受到日本天平时代特有的瑰丽而又庄严的气氛。奈良的大部分地方是开阔的公用地，在那里经常可以见到鹿群在悠闲、自由地漫步。这些驯鹿毫不怯生，不但不避讳行人，而且还会向游客撒娇求食，为奈良观光平添了一番温馨情趣。

北海道

北海道位于日本北部，面积占全日本的1/5，是日本四个主岛中最北端的岛屿，是日本第二大岛。北海道的人口只有东京的一半，人口密度极低，而且多集中于以札幌为中心的小樽与旭川之间，故游客到了北海道，往往会有辽阔、闲适之感，与日本其他城市的拥挤繁荣相比，风格迥异。北海道以其迷人的雪景闻名于世，冬天是游览北海道的最佳季节。一年一度的北海道雪祭盛会于每年2月上旬开幕，会场分别设于大通公园及真驹内自卫队广场两处，游客可在此参观各国高手尽展身手而雕砌成的冰雕艺术杰作。

此外，北海道还有很多值得游览之地。登别温泉是北海道最大的温泉，四周群山环抱，在狭窄的峡谷里有11种温泉涌出，水温由45~93℃不等，可治疗多种疾病。在此，游客还可观赏到著名的地狱谷、药师如来像、火山口赭色的绝崖及琉璃喷泉口等奇景。支笏湖为北海道第一大湖，湖畔耸立的樽前山及惠前岳均为活火山，曾于1978年爆发过，目前仍有喷烟，与波平浪静的湖面相映成趣。附近的四方岭上有一熊牧场，饲养了200多只珍贵棕熊，时常进行精彩表演，游客可在园内自由饲喂并拍照留念。滑雪是游客前往北海道旅游的最主要目的之一，这里亦有不少的滑雪场地，其中真驹内滑雪场的设备较为齐全，较适合初学者使用。

首尔

首尔是一座拥有1000多万人口的超级大都市，位于市中心的摩天大楼鳞次栉比，一派现代化都市景象。缓缓流动的汉江穿过城市中间，犹如玉带，旧日王宫依然保留着当年富丽堂皇的景象，夹杂于高楼广厦间的传统韩式瓦屋仍旧古色古香。

首尔作为韩国的首都，处处保留了历代优秀的文化遗产，如以韩国总统府邸青瓦台为代表的政府第一综合厅舍、宪法裁判所、国会议事堂和法院等重要中央行政机关。首尔先后于1986年和1988年举办了亚运会和第24届奥运会。首尔市内的建筑古老和现代共存，既有景福宫等朝鲜时期的古宫，也有最尖端的综合文化设施。首尔市内的观光景点主要有朝鲜时期的五大古宫和宗庙以及首尔世界杯体育场、63大厦、汉江、南山、北汉



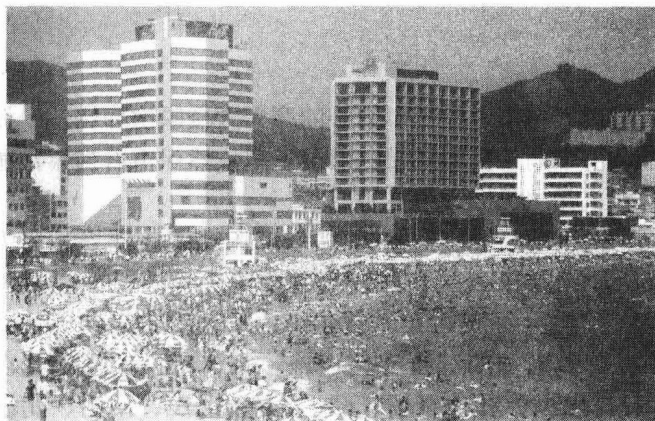
山国立公园、大学路、仁寺洞等，著名购物场所则有梨泰院、明洞、狎鸥亭、南大门、东大门等。首尔近郊的首尔游乐场、爱宝乐园、加勒比海湾、韩国民俗村、水原华城、南汉山城等景点也值得一看。市内保留着许多名胜古迹，主要有景福宫、昌德宫、昌庆宫、德寿宫和秘苑（御花园）等。此外，明洞、狎鸥亭洞等购物街道和丰富多彩的演出设施也是世界闻名的。

汉江横贯首尔市中心，东西流向，北部山峦连绵，云蒸霞蔚，使得首尔市被群山环抱。因此，首尔市中心大体为平地，景色秀丽，壮丽的山峦成为首尔天然的“外廓城墙”，市中心风光旖旎，尽显大自然的魅力。汉江旁曾是亚洲第一高楼的 63 大厦是一个综合性观光景点，除展望台外，还备有大量娱乐设施，外表全部是玻璃，在阳光下发出金黄色的光辉，因此又常被称为“金色塔”。

首尔也是购物的理想天地，游客可以在市中心的新世界、乐天、美都波、东邦广场等大型百货商场购买免税商品，首尔的免税商品均有统一规定的价格。

釜山

釜山位于韩国东南端，与日本对马岛相望，西临洛东江，西北山地耸峙，南有群岛屏障，是著名的深水良港，是韩国第二大城市兼第一大贸易港口，也是世界五大港湾城市之一，海外贸易非常繁荣。作为国际化的现代都市，釜山不仅是连接亚洲、欧洲和北美的东北亚中心，也同隔海相望的日本进行着活跃的贸易、文化交流。因此，釜山逐渐成为了一个多种文化共存的国际性都市。釜山先后承办了 2002 年第 14 届亚运会和韩日世界杯比赛，而且自 1995 年起，每年都举办的釜山世界电影节吸引着世界各地爱好电影的人士前来参加。釜山展示会议中心 BEXCO 设有专门的会议室和展示厅，不断有世界性的会议在此举办。



在釜山观光大致分为海岸观光和内陆观光两部分。海岸观光主要指海水浴场、岛屿、海岸公园等，内陆观光则指釜山市内的历史遗址、金井山城、梵鱼寺、东莱乡校、东三洞贝冢、釜山世界杯体育场、BEXCO 等。但釜山最吸引人的还是海岸观光，因为在东南海岸的海水浴场可观赏到各种奇异的怪石和大小岛屿。较著名的海水浴场有



海云台海水浴场、广安里海水浴场、松亭海水浴场等，除游泳外还能乘坐游艇、快艇和香蕉艇等。而岩南公园、二妓台、太宗台的海岸公园的景色尤其美丽，在太宗台和海运台乘坐游船观赏更佳。

随季节变幻，釜山也呈现出不同的面貌。夏天，各海水浴场举办形式多样的庆祝活动；秋天，刀鱼市场会举办“刀鱼文化观光节”；冬天，洛东江下游的候鸟栖息地又会成为游客瞩目的焦点。近来，龙头山公园和刀鱼市场一跃成为新的观光景点。此外，釜山的东莱葱饼和生鱼片也很有名。

庆州

庆州是韩国的历史古城，位于庆州盆地中部，四面环山，又有三水江流环绕城邑，山河襟带，风景壮美。朝鲜古代新罗王国于公元前57年在此建都，历经公元4—7世纪的三国鼎立时代、公元7—10世纪的新罗统一全朝鲜时代，直到公元923年高丽灭新罗为止，均在此立都，前后成为新罗50代900年的王都，成为朝鲜半岛历史文化及艺术文物最丰富的地方，被誉为“没有围墙的文化博物馆”。

庆州城中没有高大的建筑物，多为古色古香的具有民族风格的平房或两三层高的楼房，与整个庆州的文化氛围相得益彰。现在城内依然保留着新罗时代的外城（山城）和王宫（半月城）以及新罗第五代婆娑王所筑的满月城的遗迹。

庆州市内多王陵，除有名的5个王陵及为统一全朝鲜奠基的五烈王陵外，还有近50个王陵，此外还有新罗时代的皇龙寺（新罗最大的寺庙）和芬皇寺遗迹以及在统一三国中屡立大功的新罗名将金瘦信的墓园（墓园大于当时的王陵）、文武王所建的水湖枣雁鸭池、受中国隋朝影响雕刻的三体石佛、新罗时代石造美术代表作佛国寺的释迦塔和多宝塔等。

济州岛

济州岛是韩国最大的岛屿，是一座典型的火山岛，呈椭圆形，由火山物质构成。岛中央是通过火山爆发而形成的海拔1951米的韩国最高峰——汉拿山。海洋性气候的济州岛素有“韩国夏威夷”之称。岛上数以百计的丘陵、滨海的瀑布、悬崖和熔岩隧道吸引着世界各地的游人。济州岛在938年以前是独立王国，高丽王朝（935—1392）和李朝（1392—1910）时期均为政治流放地和养马场所。荷兰海员哈梅尔于1653年漂流岛上，是第一个到达朝鲜的西方人，称济州岛为“奎尔帕特岛”。

济州岛保留着独特的文化特色，人称济州岛上有“三多三无”：石头多、风多、女人多，无乞丐、无小偷、无大门，贴切地反映了济州岛独特的自然文化景观和朴实的民情、民风。济州岛现在的名字已经改为“济州国际自由城市”。2006年2月，韩国中央政府颁布了《建立济州特别自治道及开发国际自由城市的特别法》，开始了雄心勃勃的济州岛开发战略，要建成高科技园区、休闲居住区、神话历史公园等项目。济州岛作为韩国唯一的特别自治道享受除国防和外交之外的所有行政自治权。济州岛的特色礼品有石头像的仿制品、黑珊瑚工艺品和以藤条手制的靖洞帽子等。



平壤



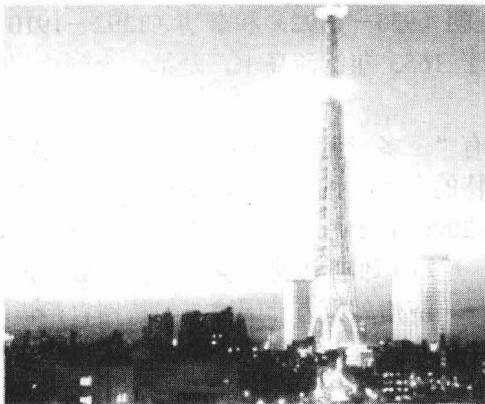
平壤是朝鲜民主主义人民共和国的首都，位于朝鲜半岛西北部地势低洼的地段，面积 2 600 多平方公里，城市西北部是低矮的山岭，东部是连绵起伏的丘陵和肥沃丰饶的原野。流经市中心的大同江和它的支流普通江为平壤平添了几许妩媚风情。平壤地处大同江下游平原和丘陵的交接处，因有部分土地在平原上，故称“平壤”，即“平坦的大地”之意。

在平壤由北向南伸展的丘陵上，有海拔不超过 100 米的酒岩山、牡丹峰、万寿台、解放山、苍光山、万景峰等山峰。这些山峰几乎都位于城市中心区域，依傍着大同江，山水相映，景色秀丽。平壤市民的人均绿地面积达到 58 平方米，花草遍地，林木葱郁，水光山色，空气清新，使平壤获得了“花园城市”的美誉。平壤是世界上绿化面积比重最大的城市之一，市内处处是苍松翠柏、花坛草坪，加上山青水秀的天然景致，使其格外迷人。

平壤是一座历史悠久、文化古老的城市，这里曾经出土过古人类的化石和遗迹，有乙密台、练光亭、大同门、普通门等年代久远的古迹。市内高楼大厦林立，万寿台的山岗上，耸立着一座 23 米高的千里马青铜雕塑，其背后是朝鲜革命博物馆。南山岗上有人民大学习堂，牡丹峰下有金日成体育场，将台岗上有平壤学生少年宫。此外，市内还建有万寿台艺术剧场、朝鲜中央历史博物馆、朝鲜美术博物馆、平壤大剧场等。1982 年，大同江畔还修建了高达 170 米的主体思想塔，在中心大街上建起了朝鲜凯旋门。

第 3 节 东亚著名旅游景区、景点

东京塔



东京塔全称叫“日本电波塔”，位于日本东京都港区芝公园，是一座是以巴黎埃菲尔铁塔为范本而建造的红白色铁塔，但其高 333 米，比埃菲尔铁塔高出 13 米，是全世界最高的自立式铁塔。这座日本最高的独立铁塔是东京的最高点。棱锥体形的铁塔由四脚支撑，塔身灯光颜色随季节变化，夏季为白色，春、秋、冬季为橙色。塔的上部装有东京都 7 个电视台、21 个电视中转台和广播台等的无线电发射天线。塔在 150 米处设有大瞭望台，249.9 米处设有特别瞭望台，可一览东京市内景色，晴朗之日可远眺富士山。



富士山

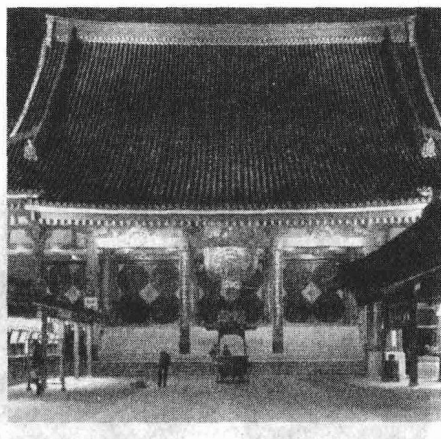
富士山位于东京西南方约 80 公里处，主峰海拔 3 776 米，是日本国内的最高峰，也是世界上最大的活火山之一，目前处于休眠状态，但地质学家仍然把它列入活火山之类。山麓周长约 125 公里，连同山麓宽广的熔岩流一起，底部直径 40~50 公里。山顶的火山口地表直径约 500 米，深约 250 米。环绕锯齿状的火山口边缘有“富士八峰”。



富士山是典型的成层火山，从形状上来说，属于标准的锥状火山，具有独特的优美轮廓。富士山是日本第一圣山，跨越静冈、山梨两县县境，是富士火山带系山脉的主峰，呈圆锥形，山麓则为优美的裙摆下垂弧度，正好位于骏河湾至系鱼川之间的大地沟地带。

浅草寺

浅草寺位于东京台东区，是日本现存的具有“江户风格”的民众游乐之地。相传，在推古天皇 36 年，有两个渔民在捕鱼时捞起了一座高 5.5 厘米的金观音像，附近人家就集资修建了一座庙宇供奉这尊佛像，这就是浅草寺。其后该寺屡遭兵燹之灾，数次被毁。到江户初期，德川家康重建浅草寺，使它变成一座大寺院，并成为附近江户市民的游乐之地。



浅草寺入口处挂着的红灯笼，是这里的象征，也是浅草寺的总门。写着“雷门”字样的巨大灯笼，直径 3.4 米、高 4 米、重 67 公斤。门内有长约 140 米的铺石参拜神道通向供着观音像的正殿。寺西南角有一座五重塔，仅次于京都东寺的五重塔，为日本第二高塔。寺东北有浅草神社，造型典雅，雕刻优美。

严岛神社

严岛神社创建于 593 年前后，是位于日本广岛县境内岛屿——严岛（旧名“宫岛”）上的一座神社，主要祭奉日本传说中三位海洋女神（宗像三女神）。严岛神社修筑于濑户内海海滨的潮间带上，神社前方立于海中的大型鸟居（日式牌楼）是被称为“日本三景”之一的严岛境内最知名的地标。严岛神社除了大部分建筑结构都被日本政府指定为国宝之外，神社内也收藏了许多国宝级物品，并且在 1996 年与神社后方弥山上的原始林区并列于《世界遗产名录》中（其中神社属世界文化遗产，而弥山则为世界自然遗产）。

