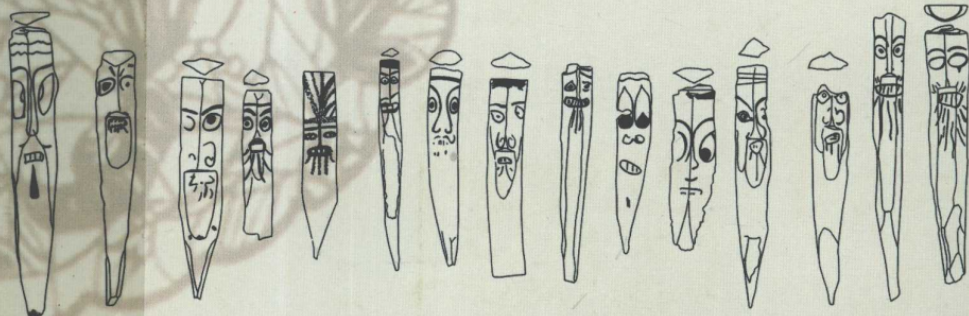


重庆民俗

中国民俗知识

甘肃省古籍文献整理编译中心 编



甘肃人民出版社

中国民俗知识

重庆民俗

余云华 著



目 录

一、 重庆民俗文化发展概述	1/3625
二、 生产民俗	89/3713
(一) 农业	89/3713
(二) 养猪业	99/3723
三、 村寨和家族民俗	107/3731
(一) 村落	107/3731
(二) 民居	114/3738
四、 服饰民俗	126/3750
五、 饮食民俗	143/3767
参考文献	163/3787



重庆民俗文化发展概述

重庆直辖市位于西南腹地，东邻湖北，东南与湖南山水相依，南接贵州，西部和北部与四川比邻，总面积8万多平方公里。1997年3月14日八届全国人大第五次会议批准成立重庆直辖市，含老重庆市、涪陵市、万县市、黔江地区，共设置43个区、县级市、县，人口3000余万。以汉族为主，主要少数民族有土家族、苗族等。地处四川盆地东部，大巴山横亘于东，武陵山屏藩于南，华蓥山障蔽于西。境内江河纵横，如綦江、嘉陵江、乌江、彭溪河、大宁河等，它们都是长江支流——长江上游所有水系，汇融后奔赴渝东夔门，积聚雷霆万钧之力，撞开崇山峻岭，最后从三峡夺路而出！

古往今来的重庆人就在这群山万壑之间、江畔河旁休养生息，艰难地创造文化。

重庆是中国人乃至亚洲人的发祥地——迄今为止，中国境内



最古老的原始人类“巫山人”就出土于巫山县庙宇镇龙骨坡，距今200万年。

公元前316年，始皇灭巴，重庆从此直接受辖于中央王朝，并开始进入日渐系统的典籍文化时代。此前，民俗是本地的主流文化。

在世界文明古国中，中国作为文化大国，其最大特色是没有断层，从旧石器到新石器、到金属文化、到现在，环环相扣，这在世界文明古国中是惟一的。重庆文化是华夏文明坐标系上的一点，更是从“中国人”呱呱坠地到如今，200余万年来大致无空白的特例。

1. 中国民俗之源——“巫山人”

近百年来，世界各国的科学工作者关于人类起源的研究大多赞同出于非洲，在亚洲特别是我国所在的东亚地区能否找到人类起始的脚印，则是中国学者多年来梦寐以求的。中科院古脊椎动物与古人类研究所研究员黄万波教授，于1984年6月与重庆自然博物馆的科学工作者一道，考察万县盐井沟这个美国人曾经收购化石的地方。当时，中国学者们考虑到：东非大裂谷底部发现了大量的人类化石，长江三峡同样是板块活动的产物，其喀斯特地形特别明显，是产生岩溶、裂隙和堆积的好地方。东非裂谷、长江三峡两者都是世界范围造山运动活跃时期的产儿，在探索人类的起源中，在渝东鄂西的三峡地区这块考古的处女地上，会不会也出现像东非大裂谷那样的全世界为之惊叹的奇迹呢？1984年7月2日，黄教授来到巫山县，得知这样一件事：20世纪初，庙宇镇龙骨洞一带挖出了几千斤龙骨，被当地农民当作中药材卖掉。黄教授立刻赶到龙骨洞，一个乡村医生告诉他：“龙骨最多的地方不在龙骨洞，而是龙骨坡。”黄教授来到龙骨坡，在一块玉米地旁一看，遍地是龙骨渣。



1985年秋天，由中科院古脊椎动物与古人类研究所等组成联合发掘队，黄教授发现一段与众不同的人类下颌骨和附在下颌骨上的两颗臼齿，以及一块刺有明显的人类加工或使用痕迹的骨头，还发现2件石器。后来，这些都被定为200万年前的“宝贝”。此地发现的人类化石和石器彼此关联。

1986年10月24日，又在此地发现一颗人牙化石，专家们初步断定是180万年前更新早期的人类化石。11月29日，考察队在重庆举行了新闻发布会，向世界公布了这一重大发现。《人民日报》、《光明日报》、中央电视台、《中国文化报》等数十家报刊、电台、电视台纷纷向海内外公布了这一振奋人心的消息，由此在世界学术界、考古界掀起了一次有关人类起源的大讨论。

中科院最初公布的“巫山人”年龄是180万年。1991年，先后经地孢粉分析、古地磁和氨基酸测定，其地质年代为更新世早期，距今204万年。后又经过英、美等国科学家用最先进的电子自旋共振法测定，其年代被正式确定为200万年。但无论是204万年，还是200万年，这一年代都毫无疑问地向世界证实这样的事实：“巫山人”当是亚洲发现的最早的人类。“巫山人”消息发布后，美国《科学新闻》在题为《人类的祖先在中国》的文章中指出：“过去，人们对早期直立人生活在非洲以外的概念是难以接受的，现在看来，龙骨坡这个新发现将动摇人类演化的理论。”英国《自然》杂志认为：龙骨坡的化石人属于世界目前发现的最古老的人类，与东非早更新世能人属一个时期。美国埃默里大学医学院的道格拉斯·C·瓦莱士等人运用新颖独到的人种群线粒体DNA分析法进行研究，提出一个大胆假设：现代人种群的共同祖先生活在亚洲，也就是说现代人种的根在亚洲。一位科技记者说：“‘上帝’创造的亚当和夏娃原来是中国人！”1997年1月30日，香港《文汇报》“神州热点”栏目以整版篇幅刊登了总题为《中国发现“巫



一、重庆民俗文化发展概述

山人”，动摇人类演化理论》一文说：“巫山人”的发现，向“人类的祖先在非洲”的传统观点做出了挑战。还有学者指出：“我们有理由相信，中华民族的祖先，黄种人的祖先，乃至其他人种的祖先就是从三峡高地走出来的。”

1996年12月15日，经国务院批准，国家文物局在京正式向海内外公布中华人民共和国成立以来第四批全国重点文物保护单位，“龙骨坡巫山人遗址”被列为全国250处重点文物保护单位榜首。

根据近来考古学和人类学的研究，中华民族主要是由上古的四大族属集团发展融合而来：黄河流域以至整个北方，主要是炎黄集团（或称华夏集团）；淮河流域和东部是东夷集团；两湖以至西南是苗蛮集团；东南（两广、浙、闽）是百越集团。我国现代各族人民细胞中都有这四大族属集团的基因群，只是频率多少有差别，这种差别也表现为体征上的差异。这里

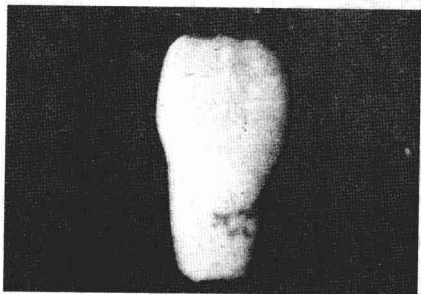


图1 “巫山人”铲形门齿化石

要列举的三项体征，即内眦褶、青斑和铲形门齿，就是主要出现在汉族人民之中的体征。前两项见于活着的中国人。铲形门齿是指上颌的两只中门齿的形状。门齿靠舌的一面（舌侧）两边缘翻卷棱，中间低凹，像一把小小的铲子。铲形门齿在白种人中的出现率为8.4%，黑种人为11.6%，我国现代人（主要是汉族）为96.2%。

此三大印记，内眦褶和青斑无法在古人类化石上留下踪迹，但铲形门齿却是“巫山人”、“泥河湾人”（继“巫山人”之后在河北省张家口市阳原县泥河湾发现的年代与“巫山人”接近的一种古人类化石）、“元谋人”、“蓝田人”、“北京人”以来，一以贯之，直到当代绝大多数中国人共同拥有的体征。可以说，中国



人就是铲形门齿的大家族，是铲形门齿的“巫山人”、“泥河湾人”的直系后裔。

按时下流行的得到DNA理论支持的“非洲说”理论，20万年前或10万年前或几万年前，从非洲过来的一支人，他们一个不留地杀光中国土著，成为这里的主人，成为蒙古人种的老祖宗。那么，黄种人的种种体征，比如从“巫山人”、“泥河湾人”那儿遗传的铲形门齿，就会因为非洲人的恣意杀戮而突然成为绝响。还有学者推论，有可能从“巫山人”时代开始，非洲人不断向中华大地输出口，每次总是后来者将先来者斩草除根。可无论哪种情况，我们的铲形门齿等黄种人才有的“专利”，都应该早已荡然无存。然而，一直到今天，黄皮肤的中国人还长着一对和“巫山人”一样的铲形门齿！

由此可以说，中国人就是“巫山人”的后裔，中国民俗源于“巫山人”！

2. “华人”与“花”民俗

1) 远古的“花”图腾

图腾崇拜是一个地区、民族、国家现存的底层文化，指一定氏族认为一定种类的动物、植物或其他种类的自然物、人化物与本族有亲属或其他特殊关系的信仰，产生于旧石器中期（大约20万年前），是原始社会中最早的宗教信仰形式之一。当时的人们在原始狩猎经济、采集经济条件下，只知道血缘关系，压根不知道还有其他社会关系。被一个氏族称做自己图腾的事物即成为该氏族的标志，被认为可起到保护和庇佑的作用。初期的图腾往往为全氏族的忌物（禁杀禁吃图腾物），并对之举行崇拜仪式，以促进该图腾的繁衍。“图腾”的第一个含义是“他的亲族”，其后相继产生“保护神”、“祖宗”等含义。今天，这三大意义都保留下来，成为民俗底座。



在西方，英语、德语、法语等语言，还包括俄语，其“文化”一词无一例外都来自拉丁文Cultura，其原形为动词，含有耕种、居住、练习、留心或注意、敬神等多重意义，包含着通过人为努力摆脱自然状态的意味。这个定义中的“耕种”乃判定是否进入新石器文化的标准。作为底层文化的图腾，一般说在农耕诞生的新石器时期开始走下坡路，但在中国新石器时期仍然生意盎然，有些例外。所以，我们把图腾民俗作为“巫山人”之后中国文化之始。

我们的国名“中华”，族名“华夏”（“华”在前），国人自称“华人”。“华”的本义就是“花”——源于新石器初期一个以花为图腾的族团：中国人文初祖之一的华胥氏。《太平御览》卷78引《诗维含神雾》：“大迹出雷泽，华胥履之，生宓牺（伏羲）。”民间世代相传，伏羲和女娲兄妹婚配，繁衍华夏民族。这一神话至迟唐代已见诸文字记载。则伏羲、女娲都是华胥氏的后裔。世界上古老的国家、民族，文化多从神话发端。为什么名“华胥”呢？“在甲骨文中，只有‘华’字，‘华’字画的一株长满了花果的花树。据《通训定声》云：‘开花谓之华。’如诗：‘桃之夭夭，灼灼其华。’《尔雅·释草》：‘木谓之华，草谓之荣’……在古人还没有创造出‘花’字之前，‘华’字可以泛指一切的花草瓜果。”至于“华胥”之“胥”：古音s a u，“在古越语中，s a u意为美，小姑娘，少女。又写作婁。《离骚》：‘女婁之婁媛兮，申申其詈予。’《说文》：‘婁，女字也，从女，须声。贾侍中说，楚人谓姊为婁。’《周易》：‘归妹以须’……”凡此，“华胥氏”就是中华大地远古时代以花为图腾的母系族团。“华胥氏应是燧人氏时代一个最有代表性的原始氏族，她是伏羲氏之母，连神农炎帝都是她的后代……（她）给氏族命名为‘花’，建立了华族……‘华胥氏’应是‘人文始祖中的始祖’。我们不称‘中



华’为‘中燧’、‘中包’（笔者：即‘中伏’）、‘中炎’就是理所当然的了。”

华夏民族是华胥氏的子孙，即以花为图腾的一个母系族团的后裔。一般认为考古学支持的伏羲女娲时代距今七八千年，那么，华胥时代当在8000年以前。出土文物证明，华胥氏最早诞生于中国南方：江西省万年县仙人洞和湖南省道县玉蟾岩都曾发掘出10000多年前的草搓纹陶器，其草搓纹都出之于“华”，正是中华民族的先民以“华”（花草）来装饰他们的重大发明——陶器的见证，也应是原始宗教用“华”来赋予陶器以神秘力量的一种巫术行为，陶器上的这些“华纹”，应该视为最早的“华胥文化”。之后，在距今9000年前的湖南彭头山文化中，已出现了“连珠式日华纹”（原名“圆形剔刺纹”）和“连珠式月华纹（原名“半月形剔刺纹”）陶纹。到了8000年前，河南贾湖遗址和陕西老官台遗址才出现了以“十字纹”为特征的太阳纹。而花卉纹也以“十字形花朵纹”为最多（即考古学家所命名的“柿蒂纹”）……

三峡库区出土有大约8000年前的古人类遗址，其陶器做成颇不实用的花边口沿，像一朵盛开的鲜花，一直延续到商周时期；柿蒂纹等花纹更是本市地下文物常见纹式，而且当今民间仍然酷爱。重庆至今尚传承比较系统的“花”民俗。按图腾观念，人人都是“花”，在“另一个世界”的花山上都有一棵对应的花树，“花魂”由花林女神即花婆圣母掌管。这是一种基本的世俗信仰平台，由此生长出种种“花”的奇俗。

2) 当代“花”奇俗

(1) 定根

小孩儿呱呱坠地，马上找算命先生测算他（她）何时“定根”，比方1岁以内定根的小孩儿，易长易活，无灾无病到成人，此谓“命根牢”；3岁以内“定根”，则可能灾病连连，还可能夭



一、重庆民俗文化发展概述

折，此谓“命根不牢”。所以重庆武陵山区土家族《怀胎歌》有：

腊月梅花开，实在怀得乖，
看来呀看去，胸怀呀揣。
怀胎正月正，实在不知音，
水上呀浮飘，没定呀根……

无独有偶，主城区汉族《十月怀胎歌》亦有：

香烟渺渺透天庭，我娘一去不回程。
提起恩德难表尽，生男生女费千心。
怀胎十月苦情景，女儿对灵诉分明。
一月怀胎在娘身，无踪无影又无形。
犹如浮漂水上滚，未知生根不生根。

此处是担心腹中才两个月的胎儿命运难卜，但仍拟之以植物之根。

(2) 观花

只要花树出了问题，阳间的人就会招惹灾厄：小则三灾两病，大则危及生命，必须请专职的观花婆给“花树”“治病”，这就是盛行的“观花”。“观花”又叫“总仙”、“走阴”。以“观花婆”名之，“观花”是其主业。民间俗信：观花婆能见冥间花树，或枯或茂，借此以卜问吉凶。信鬼神者遇有疾病，久治不愈，便请观花婆相“救”，她进门后一面观察主人家动静，一面询问为何事、求何仙、有何要求，揣测主人心态。然后设置神位，焚香化纸，装神弄鬼。或者头搭毛巾，坐于木凳上；或者横卧于床上，脸盖青布，双腿搁在床边，口中念念有词。不一会儿两脚左右甩



动，好似走路一般，表示已经动身爬山；当其双脚停止时，表示已经登上“花山”。随着主人提问，告知：“花树长虫，需要捉除！”伴之以捉虫之状；或告诉：“花树缺肥，殃殃待毙，亟需补施！”便做施肥状；或云：“花树被大风摧残，树身歪斜，根须松动暴露，急需培土！”接着以臀部墩凳，“砰砰”有声……观花婆是女性专利，职责是保花护花。在“观花”一俗中，观花婆扮演华胥氏即花林女神亦即花婆圣母角色，延续华胥未竟大业，为“花”的子孙保驾护航。

(3) 过关

小孩犯关煞，请巫师于家，悬神案作法事。设木甑于堂，复置刀，前悬锁，抱小孩由刀下经过，从甑钻出，命人开锁，叫“过关”。活动的结尾，是用竹子做一“关架”，上缠五颜六色的花纸，使呈花枝招展状。民间认为这可消灾除难，保小儿平安。此中的“关架”即“花树”——在湘、鄂、川、黔一带，所谓的“花树”，就是挂满了丰收果实的竹枝。

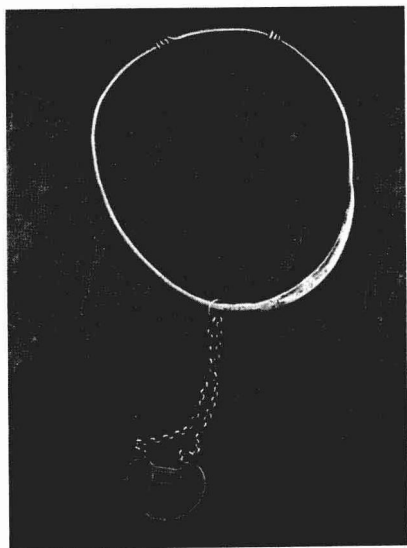


图2 长命锁

(4) 铺花盆

这一活动和“泼水饭”联袂。家中有人突发疾病，以为是撞鬼遇邪，用竹筛一个，内铺冥币，盛米饭一碗并加水，备香烛于门外空地焚烧，水饭泼出后，将碗倒扣于地。以此打发孤魂野鬼离去。

(5) 盘花歌



一、重庆民俗文化发展概述



先看看汉族的。下边是巴南区薅秧歌中的一首：

问：大枝大叶取个名字展个言子啥子花哟？

答：大枝大叶取个名字展个言子芭蕉花嘛。

合：花花嘛世界也禾籼，禾籼也禾籼，禾籼也也禾。

问：细眉细眼取个名字展个言子啥子花哟？

答：细眉细眼取个名字展个言子海椒花嘛。

合：花花嘛世界也禾籼，禾籼也禾籼，禾籼也也禾。

问：遍坡白来取个名字展个言子啥子花哟？

答：遍坡白来取个名字展个言子马尾花嘛。

合：花花嘛世界也禾籼，禾籼也禾籼，禾籼也也禾。

问：遍坡红来取个名字展个言子啥子花哟？

答：遍坡红来取个名字展个言子杜鹃花嘛。

合：花花嘛世界也禾籼，禾籼也禾籼，禾籼也也禾。

巴南区把唱薅秧歌又称为“打禾籼”。打禾籼的人很多，有领、帮、合，声音响亮，场面热闹。打禾籼就是大伙儿来唱山歌。唱禾籼时，尤其是在唱最后一句衬腔时，不少演唱者都爱把“禾籼”二字唱成“活路儿”。虽然“路”字入歌是闭口音不好唱，人们毕竟在那样唱。假如说“活路”就是“禾籼”的本字（音）的话，“打禾籼”就成为重庆话中的“打活路”了。旧时代的农民每到薅秧时节，往往要外出打活路帮人薅秧，换一口饭吃。这可能才是“打禾籼”的源头所在。禾籼的曲调非常优美。声腔有高、矮、平、花四个类型。

北碚区《说个十来道个十》也属于《盘花》：

说个一来道个一，什么打花滴水滴？



说个一来道个一，谷子打花滴水滴。
 说个二来道个二，什么打花起苔儿？
 说个二来道个二，油菜打花起苔儿。
 说个三来道个三，什么打花叶儿尖？
 说个三来道个三，海椒打花叶儿尖……

全歌10段，不外乎问花、答花。还有一种《十二月盘花》，每月问、答一种花，类同《说个十来道个十》。与《十二月盘花》有些相似的如《十二月采花》。下边是合川的一首：

正月采花无花开，二月采花花常开，
 三月桃花红似海，四月葡萄架上开，
 五月珍珠赛玛瑙，六月荷花满池开，
 七月菱角浮水面，风吹八月桂花开，
 九月菊花开得雅，十月牡丹一齐开，
 冬腊二月无花采，雪地冻出腊梅来。

下边是武陵山区土家族的节令歌《十二月》：

正月茶花满园芳，二月杏花开路旁，
 三月桃花引蜂来，四月牡丹闹海棠，
 五月石榴红似火，六月荷花满池塘，
 七月莲蓬浮水面，八月丹桂十里香，
 九月初放黄金菊，十月花发春小阳，
 冬月百花都开罢，腊月腊梅报春光。

《盘花》歌的内容太简单了：以花为中心，都是司空见惯的，



并不名贵。难道它们受欢迎仅仅因为曲调优美吗？不是！看似消遣甚至有些无聊的形式里边隐藏着巴渝人民慎终追远、缅怀花祖宗的殷殷情怀！

(6) 散花歌

又名《花文》。人活花荣，人死花谢。老人故去，民间认为是花林女神把他（她）的“花魂”召回花树林去了，必须做“安花魂”的法事，请巫师来唱《散花歌》。荣昌县的一首原意尚存：

门前好散花，散朵鲜花谢孝家。
孝家儿子会写字，孝家女子会绣花。
门前一块田，半栽灯草半栽棉。
棉花纺纱织孝布，灯草沾油照灵牌。
门前一口钟，花儿开得香喷喷。
桃李花开二三月，桂花香在八月中。
八十公公坐桥头，手把栏杆看水流。
水流长江归大海，人死一去不回头。
一套锣鼓响沉沉，今夜惊动梦中人。
耳听掌坛说花文，阳雀过山远传名。
大田栽秧行对行，里头死了鲤鱼郎。
黄鳝出来哭姊妹，泥鳅出来哭姑娘。
虾儿不会哭，拱起背背进孝堂。
水爬虫不会哭，背起八卦学阴阳。
螃蟹不会哭，四脚四手来帮忙。
道士不会哭，叽哩哇啦做法场。

各区县汉族十分流行《散花歌》。此首虽有逗乐搞笑成分，但所宣示的花族的生死哲学却是严肃得近乎冷冰：有“花”开必有



“花”谢，生死乃人世之常，孝家悲恸当适可而止，应当节哀振作，以利生者。于是后半段揩干眼泪，痛中找乐，冲淡凄楚。中国民俗体系中乐的成分很重，惯常以乐仪应对丧礼。本市在这个方面尤胜一筹，有的地方散花本意有些模糊了。因此，世俗多将《散花歌》误归娱乐趣味极浓的《十八扯》。如武陵山区土家族的《散花歌》：

其一钉耙锄头是两块，种出庄稼逗人爱，
粘米拿来吃，糯米拿来卖，红苕芋头当小菜。
其二连环挺杖是两块，杀出猪儿逗人爱，
瘦的拿来吃，肥的拿来卖，猪肝腰子当小菜。
其三烙铁压尺是两块，缝出衣服逗人爱，
细的拿来穿，粗的拿来卖，绸子缎子做被盖。

又如黔江白土乡《逢春歌》：

正月逢春好散花来哟，啲几个呀儿噻呀；
新官上任坐旧衙，哟哟啲啲，啲几个呀儿噻呀。
十七八岁么哥，么妹么么子喂！来散花。
文武百官来饮酒来哟，啲几个呀儿噻呀；
十盆瓜子九盘花，哟哟啲啲，啲几个呀儿噻呀。
十七八岁么哥，么妹么么子喂！来散花。
二月逢春好散花来哟，啲几个呀儿噻呀；
新装的犁头配旧铧，哟哟啲啲，啲几个呀儿噻呀。
十七八岁么哥，么妹么么子喂！来散花。
三月逢春好散花来哟，啲几个呀儿噻呀；
后梁的阳雀脑喳喳，哟哟啲啲，啲几个呀儿噻呀。



十七八岁么哥，么妹么么子喂！来散花。
一来催我阳春早来哟，哟哟哟哟，哟几个呀儿嚟呀；
二来催我牡丹花，哟哟哟哟，哟几个呀儿嚟呀。
十七八岁么哥，么妹么么子喂！来散花。
四季逢春好散花来哟，哟哟哟哟，哟几个呀儿嚟呀；
唱起歌来闹喳喳，哟哟哟哟，哟几个呀儿嚟呀。
十七八岁么哥，么妹么么子喂！来散花。
可惜只唱一小段来哟，哟哟哟哟，哟几个呀儿嚟呀；
只是时间不够花，哟哟哟哟，哟几个呀儿嚟呀。
十七八岁么哥，么妹么么子喂！来散花。

“两块”，女根隐词，反复咏唱之，旨在宽慰生者：逝者不能复生，但大千世界生命长盛不衰！“新官上任坐旧衙”、“新装的犁头配旧铧”隐隐约约露出鳏夫、寡妇续弦、再醮时对原配或前妇、前夫的祭奠——“散花”的原意；故“十七八岁么哥，么妹么么子喂！来散花”也有原意。“呀儿嚟”隐男女性事。

(7) 花园土地

“土地”又称“土地菩萨”、“土地佬”，前者是尊称，后者属于不太庄重的昵称。“土地”前身乃是上古时代社神，地位极高：国家政权亦叫“社稷”，以土神（土地）和谷神代替国家政权，其中又将土神排在头把交椅。国人为何如此敬重社神？土地是生命的依



图3 木叶传情

托！旧时代，村村有土地神，城中土地神也不计其数。而且，土地神中有专职的护花使者，即为生命买单的花母大神。民国28年