

风景写生

上海人民美術出版社

赵培生 赵倩 编著

中国高等院校艺术设计专业基础教程

风景写生

赵培生 赵倩 编著

上海人民美術出版社

图书在版编目 (CIP) 数据

风景写生/赵培生, 赵倩编著. --上海: 上海人民美术出版社, 2010. 6
ISBN 978-7-5322-6611-1

I. ①风… II. ①赵… ②赵… III. 风景画: 写生画-技法(美术)-高等学校-教材 IV. ①J214

中国版本图书馆CIP数据核字(2010)第112444号

风景写生

出版发行: 上海人民美术出版社
(地址: 上海长乐路672弄33号)

网 址: www.shrmmss.com

联系电话: (021) 54044520

编 著: 赵培生 赵倩

责任编辑: 邵 旻

技术编辑: 戴建华

印 刷: 上海市印刷十厂有限公司

开 本: 889×1194 1/16 6印张

版 次: 2010年6月第1版

印 次: 2010年6月第1次

印 数: 0001-3250

书 号: ISBN 978-7-5322-6611-1

定 价: 38.00元

前 言

风景写生是艺术学习者必修的一课，它是艺术家直接面对大自然进行艺术创作的绘画表现形式。早在中国的唐代，就有绘画理论家张彦远提出“外师造化，中得心源”的画论，在欧洲，有热爱并较早进行风景写生绘画的约翰·康斯特布尔等艺术家。风景写生早在20世纪初就逐步成为独立的绘画形式，艺术家们从风景写生中找到了抒发情感、表达思想的手段，并寻求着艺术的真谛。

风景写生在我国各大艺术院校的教学中都很受重视，无论是纯绘画艺术专业还是设计专业的学生，都有机会进行风景写生课程的训练，以自然为师，从大自然中汲取灵感。本书通过“风景写生的意义”、“风景写生的历史”、“风景写生的选景与构图”、“钢笔风景写生技法”、“色彩风景写生技法”、“优秀作品赏析”、“附录”七个章节的内容，较广泛而具体地对风景写生课程中所能接触到的知识与疑问进行解释和叙述。

此书的编撰得到了山东工艺美术学院的张震，山东艺术学院的袁俐、杨海，中国戏曲学院的周晓亚，上海商业学院的赵永泉、高毅、殷实，上海戏剧学院的李前，上海应用技术学院的郑寒、马慎毅、王净、解文金、单博，华东师范大学的曹丽平，中国传媒大学的马建中，景德镇陶瓷学院的余勳、龚保家，以及万修德和宿锋的作品支持，上海应用技术学院和上海理工大学的部分学生的作品支持，山东艺术学院远宏的资料支持，在此一并表示感谢。

目前，有关风景写生的资料是很丰富的，但是单独将风景写生作为高校艺术设计专业基础教材进行编写的并不多见。本书中的很多内容都是作者在多年教学中的体会与总结，所述观点定有斟酌不足之处，在此也敬请各位老师提出宝贵意见，并借此书的撰写与老师们探讨如何更好地推进风景写生课程的教学工作。若此书能为莘莘学子尽到微薄之力，我们也就备感欣慰了。

再次感谢对此书的出版作出不懈努力的各位朋友。

赵培生、赵倩
2009年11月于上海

目录

前言

第一章 风景写生的目的与意义

一、色彩风景写生的意义 7

- 1.对自然界光和色的研究 7
- 2.体会设计的色彩与生活的关系 8
- 3.对于自然界色彩的观察与归纳的训练 10
- 4.色彩表现能力训练 11
- 5.由感性认知到理性的使用 12

二、钢笔风景写生的意义 12

- 1.地域文化采风 12
- 2.素材的搜集 13
- 3.空间透视表达训练 14
- 4.钢笔风景画的体验 14

第二章 风景写生的历史

一、欧洲的风景写生的先行者 17

- 1.欧洲印象派之前的色彩风景写生 18
- 2.欧洲印象派之后的色彩风景写生 18

二、中国风景写生的先行与倡导者 20

- 1.中国画的写生 20
- 2.西洋画传入之后的中国色彩风景写生 21

第三章 风景写生的选景与构图

一、选景 23

- 1.不同课程方向与不同选景题材 24
- 2.风景写生课程中的基本选景题材 25

二、构图 31

- 1.科学的观察方法 31
- 2.构图的知识 34

第四章 钢笔风景写生技法

一、钢笔风景画的特点 37

- 1.生动性 37
- 2.不可修改性 37
- 3.即兴发挥 37
- 4.素材性 37

二、钢笔风景写生画的工具与材料 38

- 1.钢笔 38
- 2.墨水和纸张 38

三、钢笔风景画基础技法 40

第五章 色彩风景写生技法

一、色彩的知识掌握 43

1. 色彩产生的原理 43

2. 固有色、三原色、光源色和环境色 45

3. 色彩的协调 46

4. 色彩的对比 48

二、工具和材料 50

1. 水粉画的工具和材料 50

2. 水粉画的特性 52

三、各种物象的表现方法 52

1. 自然景物 52

2. 自然环境 54

3. 不同季节的色彩变化和表现 54

四、水粉画近中远全景构图示范 56

五、水粉画近景构图示范 57

第六章 优秀作品赏析

第七章 附录

附一：学生课程作品 81

附二：学生札记范文 92

附三：风景写生外出注意事项 94



第一章 风景写生的意义

风景写生是指画家直接面对大自然的风景进行艺术表现的绘画形式。随着历史的进程、时代的变迁,风景写生的形式也趋于多样性。例如,以油画材料作画的油画写生,以水彩画材料作画的水彩画写生,水粉画写生,水墨写生,以及铅笔速写写生和钢笔画写生等。无论运用什么形式或画材的写生,都是借助于自然界的景象抒发艺术家的情感。其生动、感性的艺术特点也是其他绘画手法无法代替的。时至今日,风景写生画已经成为具有独立审美评判标准的艺术形式。

早在中国的唐代,就有绘画理论家张彦远提出“外师造化、中得心源”的画论。而“搜尽奇峰打草稿”一直是中国画家遵循的创作原则。中国画界的先人对于大自然的写生是情有独钟而且受益很深的。以自然为师游历祖国的名山大川,留下数不尽的不朽佳作,都说明写生对于艺术灵感的启示之重要性和不可替代性。

谈到欧洲的风景写生,必然会联想到威廉·透纳和约翰·康斯特布尔,他们都是风景写生的先驱。从室内作画,到后来的户外写生搜集素材为创作服务,再到19世纪末印象主义画风的产生,风景写生这一画风逐渐被世人认可,而成为独立存在的艺术形式。此时呈现出了一批较有代表性的艺术家,如:莫奈、雷诺阿、西斯莱、毕沙罗等,他们将自然界的光和色的研究推到了高峰,同时也捍卫了风景写生和艺术史上不可动摇的地位。我们将印象主义的画风与这之前的欧洲古典主义的画风相比较来看,印象主义风景写生作品的生活化、生动性和感性的艺术风格极为突出。

在今天,风景写生已成为国内各大艺术设计学院的学生必不可少的基础课程。它是学生们在学习了众多的室内绘画技巧之外的另一门,面对大自然进行室外作业和绘画练习。不同专业的学生可根据不同的要求选择画材,面对面地感受大自然,抒发自己的情怀。

第一节 色彩风景写生的意义

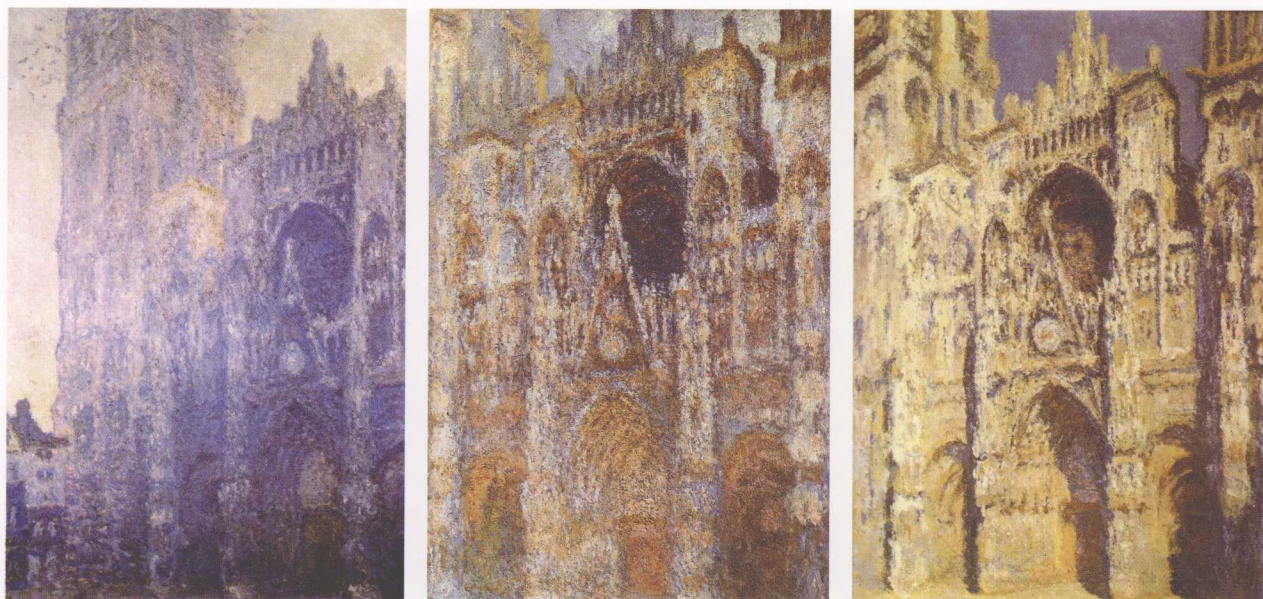
色彩风景写生是最为常用的构图、色彩、透视等训练手段之一。自然界的景物千姿百态、变化万千,这是艺术家取之不尽的素材之源。每当上风景写生课程时,同学们都表现出极大的热情。在人与自然界的密切接触中,同学们能更深刻地认识大自然的美丽,在面对朝日夕霞的自然景象时,同学们对于光和色的色彩关系、对于画面的透视关系、对于画面风格的表现有了更深刻的理解。同时,风景写生的外出活动又锻炼了同学们吃苦耐劳的精神,增进了同学以及师生的情感,加强了团体意识。

一、对自然界光和色的研究

光与色有着直接关系,没有七种光色和回光反射率的作用,我们就看不到颜色的存在。若没有了光的存在,自然界中五光十色的灿烂景象也将不复存在,这是科学的研究对于光和色的关系的解释。

在绘画艺术中,对光和色的研究是在科学解释的基础上加入了人类情感的色彩,所以它充满了未知,充满了无尽的魅力和探索的欲望。因此,我们也可以看到优秀的艺术作品的色彩完全超越了自然界的光和色的关系构成,成为源于自然界而高于生活的艺术色彩,是对人类心灵感悟的流露与表现。这是艺术家从观察与分析自然界中客观的色彩关系到主观表现的最高艺术境界,也是艺术家研究光、色关系的最终目的。

通常,高校艺术设计专业的色彩写生课程安排会分为室内的和室外的两个部分,室



内部分研究和练习的主要是人造光源与自然天光的关系。不同的光源所呈现的色彩关系是截然不同的，室内的自然光往往都是以天光为主，这里的天光指的是从门窗射进室内的天空的反射光，属冷色光。而室内的火光、烛光都是人造光，属于暖色光。

在室外的感受就大不一样了。环境变得开阔了，光也产生了巨大的变化，随着天气的变化，自然界产生很多色系和变化万千的画面。例如：阴天、晴天、清晨、晚霞、万家灯火、春夏秋冬四季交替的画面等，都为绘画者提供了在室外进行风景写生和艺术创作的无尽素材。

早在19世纪，就有一些艺术家开始对自然界的光与色进行探索性的研究，并且创造了辉煌的成就，这就是法国印象主义的画家们。他们对于写生色彩有着严格的要求，强调纯粹的写生即时性，强调纯粹的客观性。如在莫奈的教堂组画中，不同的时间段所表现出来的光色关系有着明确的特点（图1-1至图1-5）。另外，在作画时对于时段的光线变化有着明确的界定，比如说画清晨的景象，假若今天未能完成，待明天仍然是这个时间段来此地继续画，若仍未完成，次日同样的天气条件再来画，直至完成，绝对不会出现一张画从早晨画到中午的情况（画面的色彩关系会随着时间产生变化）。

因此，针对于高校风景写生课程的特殊情况，我建议多画一些小尺寸的、即时性的、表现天地物大关系的习作，或许对于风景色彩的训练更为有效。

二、体会设计的色彩与生活的关系

1. 和谐的自然

在深入自然界的艺术实践中，我们可以深深地感受到自然界万物的生息与和谐的美。自然的法则就是平衡发展，相互作用、和谐共生，

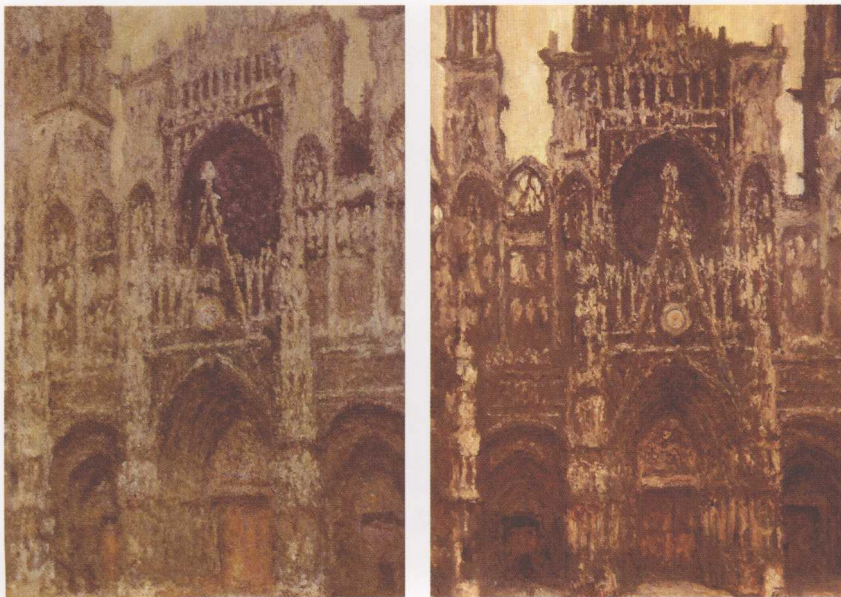


图1-1至图1-5 鲁昂大教堂组画，莫奈

这是莫奈较有代表性的作品，影响了之后的很多艺术家，尤其是对于印象主义绘画的艺术观点做了深刻而具体的表述。印象主义画家注重的是此时此地光与色的关系表现，对于光线有较严格的要求。

自然界中的色彩也是如此。无论是春夏秋冬的四季交替，还是日月山川的光阴变化，大自然总是以一幅和谐的容貌展现在人们眼前。春天的浅淡、夏天的浓重、秋天的多彩、冬天的萧条，勾勒出了幅幅传神的、和谐的画面。“万绿丛中一点红”道出了色彩美学中面积大小的对比运用规律，跳跃的色彩道出了在绘画中你中有我、我中有你的色彩和谐。阳光下的冷暖关系，阳光的暖黄色与背影的紫灰色的关系，让我们认识到了补色的运用规律，将两块最强对比色表现得如此和谐，这都是大自然的贡献。风景写生可以让我们感受大自然的和谐之美。

2. 生活中处处是设计

设计的最终目的是为人类服务。中国五千多年的历史文化，留下了灿烂的文化内涵和丰富的遗存文物。历朝历代各个时期都展示了不同时期的文化内容，以设计的眼光去审视它便可得到设计的精神和要领。例如：前面所谈到的“万绿丛中一点红”就是人们从自然界中归纳出来的色彩设计规律，它讲的是如何将一对最强的对比色处理到和谐状态的方法之一，就是面积大小的对比。另外一种方法就是“你中有我、我中有你”的和谐处理方法。

到生活中去观察和学习设计是很有成效的。例如：安徽黄山脚下的宏村是明清时期的村落，在规划建设上很有建树，是中国人民巧妙利用自然条件来规划设计的典范之作。整个村子以一头牛为轮廓，运用上游的河流使溪水蜿蜒串流于整个村子之中，村民们生活在溪水之间，规划设计极富想象力。村头两棵古树被称为牛角，串流在村子中每家每户门前的溪水被称为牛肠，村中间的日月池水潭被称为牛胃，而大大的南湖则被称为牛肚子。每日清晨，全村村民在8点之前只准用水淘米、洗菜、做饭，8点以后方可洗衣或他用，家家户户都可以在家门口方便地使用从山涧流下来的溪水，所有的水最终流向牛肚子——南湖，再由南湖排



图1-6 民间木板年画

民间木板年画是过去农村春节时家家户户张贴在门上或墙上增加喜庆气氛和避邪的，是艺术性很高的一种民间艺术形式，中外艺术家对此受益很多。



图1-7 民间生活用品

民间的生活用品体现的是劳动人民的智慧，除了实用功能，我们也能在器物上发现他们对美的追求。此竹编箩筐工艺手法精湛、纹饰精美，处处显现着灵巧与聪明。



图1-8 泥玩

泥玩对于60年代以前的人都不陌生，因为在那个年代，泥玩是生活中不可缺少的玩具。民间艺人可以生动灵活地捏塑出各式各样的泥玩，这件作品造型完整、大方，动物神态憨厚淳朴，很有汉代雕塑的大气之风。

走。这是古人的智慧，也是优秀的规划设计。

· 此类的例子还有很多，例如，建筑上的木雕、砖雕和石雕，民间工艺美术品，民间土布的制作和设计，还有民间对于食物的储存和包装的方法，这些都是活生生的设计案例。设计是一种需要，脱离开生活的设计是无意义的设计。因此，到自然中去，到生活中去，开阔眼界，增长知识，以自然界为师以古人为师，以传统为基础，才能从生活中真正体会设计的意义（图1-6至图1-8）。

三、对于自然界色彩的观察与归纳的训练

自然界的色彩是丰富的，我们无法用语言去表达，因此艺术家也只能是仁者见仁、智者见智，各据一面、各执一词，无论穷其毕生精力也只能是冰山之一角的表述。为了能够较准确地表达自然界的色彩的大意，就要进行观察方法的训练和归纳的训练。

1. 观察方法的训练

观察方法的训练在绘画中是极其重要的。没有正确的观察方法，很难得到正确的对物象的认识，从而也就谈不上正确的表达。学习色彩必须要从训练正确的观察方法开始，使正确的方法成为一种习惯。

我们通常会发现一名艺术家的视野和普通人所看到、所表达的有所不同，这就源于他是否是受到了正规的艺术训练。艺术家要训练敏锐的洞察力，对待自然界的景物要有艺术的取舍和艺术的加工，要洞察景物最动人、最美丽的艺术特性。我们通常会在自然界中寻找灵感，寻找可以入画的一个景象、一块色彩，从一组构图、一组色彩中尽可能地展示出艺术的美，在平凡中见到不平凡。这就是观察方法的重要性。

2. 整体观察和对比观察

在绘画中有了正确的艺术洞察力和观察方法之后，面对自然界丰富多彩的色彩，还要学会整体观察和对比观察，也就是说，观察一块色彩时不要只盯着它去看，而是要把它和周围景物的色彩进行对比，以免出现局部观察的误区。例如：我们画一幅有绿树环绕的农舍、农田和远山的画面时，近景农舍是刻画的重点。我们在观察农舍的色彩时要把它与周围的绿树和远山的色彩进行统一的对比观察，如此得出的色彩关系才会是正确、和谐的色彩。学生们在风景写生时常常是画房子就只盯着房子，画树时就只盯着树，画远山就只盯着远山，最后画面往往有不整体的拼凑感，没有一气呵成的气息。



图1-9至图1-10 徽居系列作品

这两张作品是在对景写生的情况下完成的，显示出作者的高度概括能力，作者运用夸张与归纳和概括的手法，将徽居的形、色、意都自然地呈现出来。作者：赵培生。

3. 归纳训练

面对色彩如此丰富的自然界万物，如果没有归纳的方法，我们是无法解决色彩问题的。归纳就要有删节，就要在众多的色彩中筛选出最能表达景物特点的色彩关系。实际上，在我们的现实生活中，只要加以总结，就能得出归纳的道理。

例如，近大远小、近实远虚的透视原理就道出了归纳的道理。近处的房子是具体的、细节丰富的面，远处的房子就模糊了很多，大部分的细节都被归纳掉了，只留下大致的轮廓。再如，在对古镇建筑进行写生时，由于古老建筑墙面上的色彩非常丰富，我们往往会被丰富的色彩吸引，但实际上，作画时必须对墙面上的色彩进行归纳和概括，仅画出大的色彩关系特征就可以了。若过于刻画细节，很可能就失去了画面的感染力。正所谓“抓了芝麻丢了西瓜”就得不偿失了（图1-9至图1-10）。

四、色彩表现能力训练

色彩的表现能力是很强的，然而这种能力是需要训练的，它离不开色彩对于物体的表现、对于空间的表现，以及对于情感的表现。

绘画技法与表现能力是相互作用与影响的。对于塑造具象的景物，我们通常运用较为写实的风格，在绘画技法上往往是逐层深入、一丝不苟。而抽象的表现风格，尤其是热抽象艺术风格，在绘画技法上往往是洒脱、自然、不拘小节。

对于情感的表达，是在掌握了绘画技法之后的另一种至高境界。可以说，情感的表达是绘画艺术的灵魂，也是色彩表现力的绝妙之处。情感主要是指人对于事物和景物的心理反应，景物感动了作画者，使作画者产生了丰富的情绪，用绘画色彩的形式表达出来。例如：清静、热闹、兴奋、冷静、哀愁、繁华、华丽等。总之，色彩可以表达作画者的各种情绪。

色彩表现能力的训练方法必须从以下几个方面入手：

1. 掌握水粉画的绘画技法以及具体步骤。如观察方法、选景、构图、铺大关系、深入刻画、调整、完成等。

2. 空间的表达训练。在一幅画中，对于空间的表达可以决定作品的风格以及它的艺术感染力。例如空间拉得很大，前后的虚实关系明显；或者是空间很微妙，类似装饰性绘画，这两种表达方式同样具有很大魅力。

3. 注重情感的表达。就是说注重感受,不拘泥于形态的真实,以写意为主的训练。

另外,风景写生的色彩训练以小幅画面为最佳,例如,可用16开纸、8号水粉笔画,这样可以强制学生不去局部抠细,从而训练学生用大笔触表达大感觉,表现天地物的空间关系,表现第一感觉的色彩情绪。

五、由感性的认知到理性的使用

任何艺术都有从感性的认识到理性运用的过程,感性的东西往往带有不确定性和不全面性,但是它的生动和敏感因素,是理性无法替代的。理性是在感性的基础上进行严密性、规律性研究,文学艺术、戏剧艺术、影视、绘画、艺术设计,都要强调感性与理性的共同作用。

色彩风景写生时我们要强调感性,在瞬息万变的自然界中捕捉艺术的灵感,感受色彩的变化。面对同样的情景,每个人的感受都会不同,他们往往都带有个人的自我认识,这就是感性的色彩。感性的色彩不是既定的,也不一定是大家共同的认识,而是作画者在情景的影响下激发了内心的某些情感共鸣而产生的新的画面色彩体系。这种色彩体系生动、激情、感人至深,是风景写生所追求的。色彩风景写生课程能训练学生对于色彩的敏锐洞察力,感受色彩的艺术表现力和感染力,这无论是对于绘画专业的学生还是对于艺术设计专业的学生都是十分重要的。

在绘画中有从感性至理性的研究,同样在艺术设计中也有感性的设计和理性的设计。相对于绘画的色彩语言来说,艺术设计的色彩可以算是理性的运用了。绘画艺术是寻找个性,而设计需要寻找共性,然后在共性中再挖掘个性,因此它必须是理性的。例如:儿童用品的色彩要明快、向上、快乐、阳光;中年消费者产品则要稳重、成熟。日用生活品的色彩多为轻盈、明快、美丽、色彩丰富,而工业产品的色彩则多属单调、灰暗。可以看出,设计的色彩是相对理性的,是归纳后的色彩。

第二节 钢笔风景写生的意义

钢笔画历史悠久,荷兰艺术巨匠伦勃朗和之后的毕加索就曾留下不少钢笔画。人物、风景,写实、写意,各有特点,钢笔画已经成为艺术家表现情景的常用手段。然而,目前高校课程中针对写生的钢笔画练习大多是一种尝试性的、入门性的训练。

钢笔风景写生课程因不同专业的要求而各有特点、各有侧重。绘画专业的课程学时往往要比艺术设计专业多,其艺术作品的表现性也更强,要以情动人。而设计类的学生,尤其是环境艺术设计专业或建筑设计的学生,则更多地把重点放在文化采风、民风民俗、建筑特色上,同时也带有搜集素材的目的。但无论对于什么专业,扎实的钢笔绘画基本功对学生的专业学习都是十分有益的。

一、地域文化的采风

风景写生不仅是一次户外课程,也是一次旅行、一次经历。在这样别开生面的经历中,学生可以尽情地领略地域文化带来的一次次的惊喜与兴奋,尽情地欣赏大自然的巧夺天工和人类文明的奇想妙得(图1-11至图1-12)。

例如,皖南是安徽南部以歙县和黟县为中心的地理范围,以优美的景色及明清古民居闻名于国内外。生活在皖南地区的人们自古就有经商意识,男孩长大都外出经商,赚

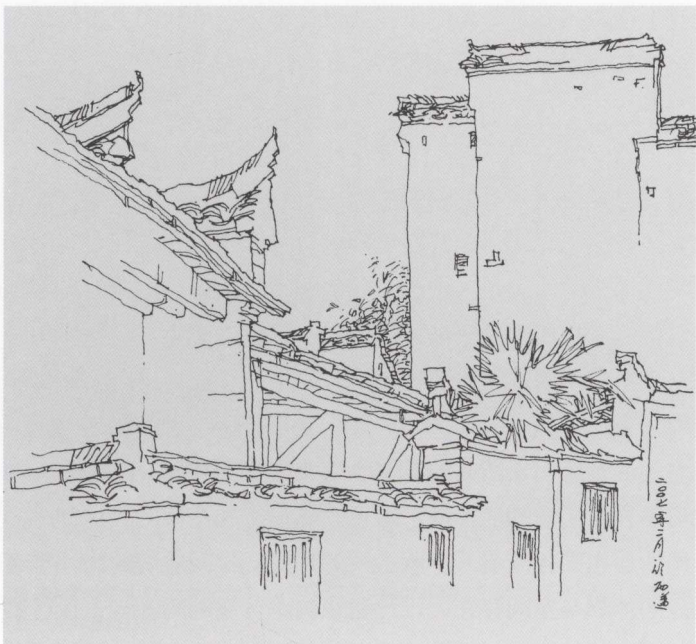


图1-11至图1-12 皖南写生习作

每次的文化采风都将是艺术家的盛宴，在饱受自然风和文化的洗礼之后尽情地宣泄情感是艺术家的必然，在面对大自然的景物时“有感而发”是最为重要的，在情绪的引领下，娴熟的线条就自然地构成了动人的画面。作者：张震。

钱回家治家修祠堂，才有了今天世外桃源般的生活环境和举世闻名的徽派建筑群。

今天的皖南之行，学生们不仅可以完成户外写生的课程训练，还可以了解到很多的地方风情和自然风光。青山绿水、茂林修竹，百年的古樟村村随处可见，竹海绵延不断数里之远。徽派建筑群更是写生的重点，粉墙黛瓦绿树环绕的景色以及砖雕、木雕、石雕，堪称绝妙，皆属民间艺术之绝品妙品。

在这样的自然和人文环境中，丹青妙笔寄情于山水，收获是可以想象地，在地域文化的采风中也下意识地收获了作品。

二、素材的搜集

钢笔风景或建筑速写通常有两种目的。一是钢笔绘画的训练和体验，二是对于素材的搜集。就像文学家对于文学方面的素材搜集或音乐家对于地方民乐的素材搜集一样重要，艺术设计专业的学生往往通过钢笔对风景的形式、建筑风格、建筑形式或对建筑中的部件的精妙处理手法之奇思妙想进行记录与搜集。

我们通常会对建筑本身的造型结构以及色彩感兴趣，或对建筑上的木雕感兴趣，学生们画了大量的钢笔速写，还有较详细的建筑画，对于建筑上的片片青瓦以及建筑上的卵巢结构都有精细的刻画。

素材的搜集大致可分以下几类：

1. 建筑的外观造型及区域的布局规划，我们可以从某些村子的整个布局中看到。
2. 建筑上的雕梁画柱的艺术性，我们可以从建筑的内部修饰中看到。
3. 建筑上的外饰部分，如：砖雕、石雕，我们在众多的徽派建筑中都能看到。
4. 建筑上的对联也是我们关注和搜集的对象。
5. 生活中的民间工艺品、生活用具，如当地的儿童玩具和当地服饰等。
6. 对自然风景的图片资料搜集或绘画资料搜集。

以上搜集内容都是艺术创作或设计中不可缺少的素材搜集对象，这样的搜集对今后的艺术创作有着积极的意义。

三、空间透视表达训练

对于总是纸上谈兵的在校生来说，到自然界中去，到古建筑群中去进行钢笔建筑速写写生无疑可以加强对空间透视表现的训练。我们通常的绘画是在平面上创造出空间来，而钢笔建筑写生是将立体的空间压缩到平面的图画上。平日里学生在教室里勾画的都是想象空间的建筑蓝图，而风景写生让学生走进空间，体验空间的魅力。

空间的训练对于所有的艺术学生来说都很重要，绘画专业的学生离不开对于空间的推敲，对于立体形态和透视的表达训练。设计类的学生同样离不开空间透视的训练。世间所有的物体都有其自身的体积与空间存在，设计包装离不开空间的知识，设计容器离不开空间的知识，设计建筑更是离不开对于空间的知识，并且对于空间的功能要求更加严格。学生需要掌握用光影关系、用体块关系去表现空间，而用线来表现空间也具有独特艺术效果，这也是钢笔建筑风景写生的魅力之所在。

四、钢笔风景画的体验

前文已经谈到，钢笔画在很久以前就是一些艺术巨匠经常使用的手法，成为很有魅力的绘画形式之一。经过近百年的绘画历史，钢笔画已经发展得非常成熟，对于艺术形式的探索也是层出不穷、风格迥异，彰显自己的特点。

钢笔风景写生的形式大致可以分为精细风格、具象风格、抽象风格和写意风格。

图1-13至图1-15 达利系列作品

达利是西班牙优秀的艺术大师之一，他极具想象力的作品给我们留下了很深的印象。荒诞是他作品的灵魂。在此之外，我们还看到了达利娴熟的笔法和较深的功底。

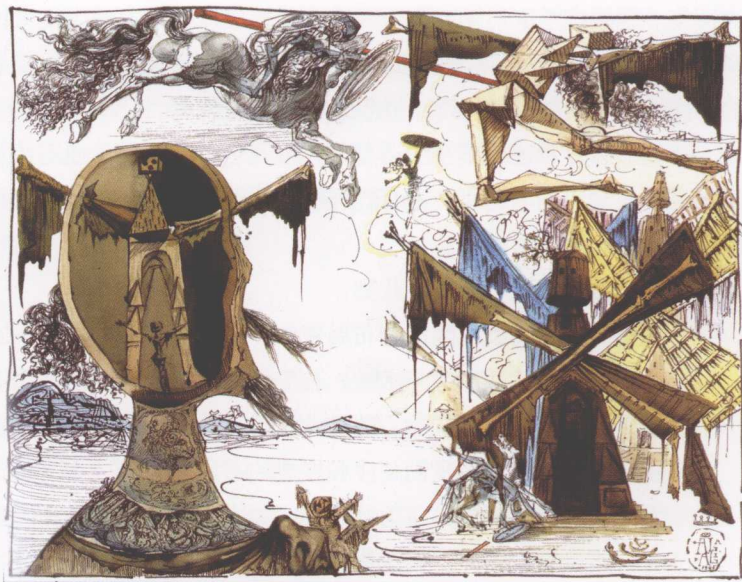
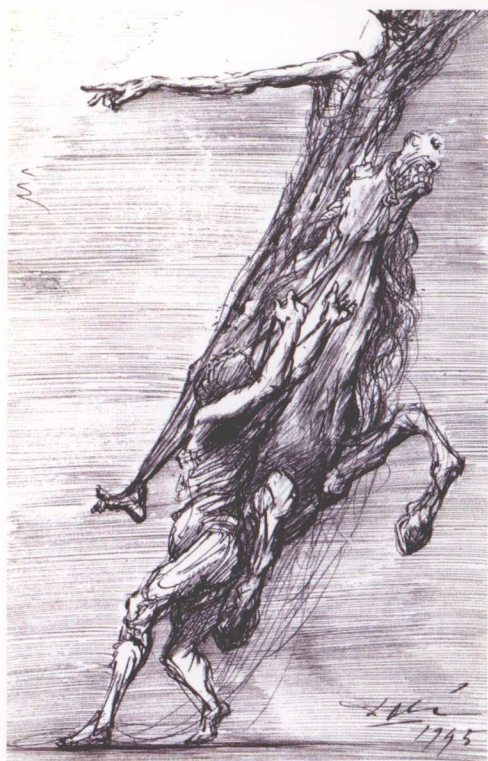




图1-16 吴冠中风景写生作品

在吴冠中先生的作品中我们可以看到老先生扎实的艺术功力。画面结构严密，流畅的线条近似飞舞，点线面的构成要素运用到位，情感溢于纸上。另外我们还可以看到画面的构图顶天立地，画面丰满，富有感染力。

图1-17 达利作品

这组作品是达利所画的一组插画之一，笔触流畅，造型准确，人物形象夸张到位，极具生动的艺术感染力。

图1-18 毕加索作品

毕加索是西班牙另一位杰出的艺术大师，它对于绘画的材料运用自如，似乎从不需要选择，信手拈来，自成艺术。他的钢笔画作品也有不少，在自由的笔触运行中，呈现给大家的是一个活力无限的毕加索。

精细的刻画风格，通常是近似于超级写实式的画风，刻画精细严谨入微，常常是以精细的排线条和交叉线条塑造形体，而木材的纹理，金属的质感等都是所表现的重要内容，在构图上多为局部（图1-13至图1-15）。

具象风格，通常注重景物的空间、质感，强调整体的大关系，比起精细的刻画风格来讲，画面更多从整体性出发（图1-16）。

抽象的风格也是很有探索意义的风格，在面对面的具象景物环境里做到以抽象的形式入画也是不易的。在钢笔画的风光写生中，抽象风格运用得较少，往往表达的是景物的内涵和作画者此时此地的情感宣泄（图1-17）。

写意风格，通常是指以线的形式高度概括，夸张特征而往往具有很强的情感表达的情怀（图1-18）。

在风景写生中，钢笔是常用的写生工具，大家不妨大胆地尝试一下对多种艺术形式的推敲与探索。

思考题

1. 如何理解艺术来源于生活的理论？
2. 设计对生活的积极意义是什么？
3. 如何理解色彩从感性认识到理性的使用。



第二章 风景写生的历史