



王宏建 主编
李建群 著

欧洲中世纪美术

MEDIEVAL ART
OF EUROPE

世界美术通史

欧洲中世纪美术

MEDIEVAL ART
OF EUROPE

王宏建 主编
李建群 著

中国人民大学出版社

· 北京 ·

图书在版编目(CIP)数据

欧洲中世纪美术/王宏建主编;李建群著.

北京:中国人民大学出版社,2010

(世界美术通史)

ISBN 978-7-300-11934-2

I. ①欧…

II. ①王…②李…

III. ①美术史—欧洲—中世纪

IV. ①J150.093

中国版本图书馆 CIP 数据核字(2010)第 057005 号



世界美术通史

欧洲中世纪美术

王宏建 主编 李建群 著

Ouzhou Zhongshiji Meishu

出版发行	中国人民大学出版社		
社 址	北京中关村大街 31 号	邮政编码	100080
电 话	发行热线:010-51502011		
	编辑热线:010-51502017		
网 址	http://www.longlongbook.com (朗朗书房网)		
	http://www.crup.com.cn (人大出版社网)		
	http://www.ttrnet.com (人大教研网)		
经 销	新华书店		
印 刷	浙江影天印业有限公司		
规 格	170 mm×240 mm 16 开本	版 次	2010 年 6 月第 1 版
印 张	20.5	印 次	2010 年 6 月第 1 次印刷
字 数	161 000	定 价	49.80 元

版权所有 侵权必究

印装差错 负责调换

出版说明

这是第一部在中国乃至世界范围内出版的由中国学者编纂完成的《世界美术通史》，因此也是一部具有开拓性、原创性和鲜明学术特色的观察和研究古今中外重大美术现象及美术发展概况的图文资料集成。

编写一部《世界美术通史》，较为完整、清晰地反映世界各民族美术发展的历程，是很多中国学者的夙愿。中国是世界的一部分，几千年连绵不断的中国美术也是在世界历史的大环境中生长发展起来的。现代中国正在认真了解和研究世界，世界各国人民也在认真关注中国，研究中国的历史和现状。近百年来，中国和世界各国的友好交往（包括文化交流）在不断增强，中国对整个世界的视野也在不断拓展，这对中国和世界的进步，对文化艺术的繁荣，已经产生了并将继续产生积极的影响。现在这一进程还在延续，还在不断地扩展。

在这种情况下，由中国学者来编写和出版《世界美术通史》这件事显得尤为重要。之所以如此，一是由于历史环境和研究条件的限制，几十年来我们迟迟未能把这项工作提上日程；另一方面，不少欧美学者编撰的世界美术史虽然在资料的汇集和学术观点上各有特色，但不少著作因受欧洲中心论和西方中心论的影响，对亚洲特别是中国艺术史的面貌反映得很不充分，对俄国和东欧艺术也存有偏见，不予介绍或一笔带过。尤其令人不安的是，有些著作中把中国固有的领土西藏和新疆地区的美术作为中国域外艺术来介绍和评述。显然，这一类违背历史真实、观点有失公允的美术史，不利于艺术史知识的传播，不利于世界各国人民的相互了解，也同样不利于艺术史的深入研究。这种状况已经引起包括中国在内的世界各国有良知的艺术史学家们的重视。我们高兴地看到，不少欧美和亚洲学者正在为扭转这一状况作出种种努力，他们也期待中国的美术史学家们作出自己的贡献。

十年前，当我们初步完成《中国美术全集》的编纂、出版工作之后，就开始筹划和出版《世界美术通史》的事宜。由于有中央美术学

院美术史系编写外国美术史和中国美术史教材的基础，又有台湾光复书局的支持和赞助，使这项工作得以顺利开展，二十多位同道齐心协力，经过数年的紧张工作，终于完成全部书稿，可惜因为料想不到的困难未能及时付梓。现在我们见到的《世界美术通史》，是在中国人民大学出版社的大力支持下，以上述书稿为基础补充改写而成的。参加通史编写工作的有中央美术学院、中国艺术研究院、清华大学美术学院、中国人民大学艺术学院、北京大学、中国社会科学院、故宫博物院、上海博物馆、中国美术家协会的教授和研究员。

科学、客观的史学观是我们编纂这部《世界美术通史》的指导思想。我们力求以史实为基础，努力真实客观地叙述和评析各个历史时期各民族的艺术创造，展现人类物质文化和精神文化创造在造型艺术和实用工艺美术中的成就，反映世界各国人民艺术创造的智慧与才能。我们对在漫长的历史长河中各民族之间友好的艺术交流也予以关注和重视，正是各民族之间艺术的相互影响，促进了世界艺术的繁荣。我们努力尽可能全面地反映整个世界的美术历程，但毋庸讳言，要真正达到理想的目标还有待我们和以后的中国学者的继续努力。一方面是因为世界美术史的研究在中国起步相对较晚，学术队伍还不够强大；另一方面也由于有些国家和地区的美术史在以往的研究中还属于空白，有待于中外美术史学家协力去弥补这些不足。

本书以普及世界美术史知识为主要目的，对美术史研究中的一些学术问题因篇幅限制，只能稍加涉及，不能充分展开，好在不少中国学者已有独立的专著出版，可以满足读者进一步阅读和研究的需要。

《世界美术通史》编委会

主 编：金维诺

副主编：邵大箴 佟景韩 薛永年

2004年3月于北京



目 录



1	第一章 总 论
25	第二章 早期基督教与拜占庭美术
25	第1节 早期基督教美术(2—5世纪)
43	第2节 拜占庭美术(5—15世纪)
81	第三章 欧洲民族大迁徙时期的诸国美术 (4—10世纪)
81	第1节 “黑暗时期”的美术
95	第2节 加洛林文艺复兴
110	第3节 奥托美术
123	第4节 晚期盎格鲁—撒克逊美术与维京美术
131	第四章 罗马式美术(11—12世纪)
131	第1节 罗马式美术的兴起
141	第2节 罗马式建筑
165	第3节 罗马式雕刻
178	第4节 罗马式绘画
199	第五章 哥特式美术(13—15世纪)
199	第1节 哥特式美术的形成
205	第2节 哥特式建筑
246	第3节 哥特式雕刻
266	第4节 哥特式绘画
300	译名表
308	主要参考书目
309	图版目录

第一章

总 论

关于欧洲中世纪美术的上下断限，西方史学界并没有一个特别统一的说法。[注：一般认为，自476年西罗马帝国灭亡起到15世纪文艺复兴运动开始的一段时间，称为中世纪。但是也有学者认为，中世纪始于313年，该年罗马皇帝颁布了“米兰敕令”，宣布基督教为合法的宗教。另有一些学者认为，它应始于395年，即罗马帝国正式分裂为东罗马帝国和西罗马帝国的那年。至于它的讫点，也有各种不同的说法，如认为中世纪止于17世纪中叶英国产业革命前夕，即是其中一说。] 不过，无论采纳哪一种说法，欧洲中世纪美术在总体上是属于基督教的美术，它的发生和发展都是同基督教的历史文化紧密相连的。本书以基督教历史文化发展为线索，尽可能清晰地向读者呈现自公元4世纪初至15世纪这1000多年间欧洲基督教美术在建筑、雕刻、绘画、工艺等方面的整体面貌，以上承古代希腊罗马美术，下启意大利文艺复兴美术。

基督教文化的历史背景

基督教诞生于1世纪罗马帝国统治下的东地中海地区。它的前身是犹太教，当时在巴勒斯坦和小亚细亚等地的犹太人不堪忍受罗马统治者的残酷奴役，又无法挣脱苦难，于是在城市贫民中滋生出悲观情绪，期望出现一位救世主，基督教便应运而生。基督教吸收了犹太教的教义，并且不断发展形成了自己的教义。基督教徒笃信耶稣基督，认为耶稣基督是本教的创始人，也是人们所期待的救世主。他们把犹太教的《圣经》称为《旧约》，并且编纂了自己的《新约》，而《新约》与《旧约》



带光圈的救世主

木板蛋彩金箔

142cm × 102cm

随着基督教的诞生，歌颂圣主、圣母等题材的绘画大量出现。此图就是这一时期的基督教绘画，它勾画出了救世主耶稣的光辉形象。

合在一起便成为基督教的《圣经》。

早期基督教是一个少数人的教派，它不符合官方规定，因而遭到官方的敌视与镇压。从尼禄皇帝开始，镇压活动持续了30年之久，基督教徒不得不躲躲闪闪，转入地下活动。当时各地都有基督教的秘密组织，新教徒的人数迅速增加，形成了一个已经基本成熟的联络网。到了3世纪，基督教已从小小的犹太异教发展成为能够控制西方世界的强大的社会力量，并提供了一种人类需要的重要信仰。312年，罗马皇帝君士坦丁宣布皈依基督教，翌年颁布“米兰敕令”，宣布“赐予基督徒和所有的人以选择祈祷形式的自由，归还教会财产”。从此，基督教便成

为合法的宗教，不久又被定为罗马帝国的国教。392年，罗马皇帝狄奥多西一世再度颁布敕令，禁止基督教以外的所有原有宗教，基督教也自此上升到精神统治的特权地位。

395年，罗马帝国正式分裂为东罗马帝国和西罗马帝国。东罗马帝国以君士坦丁堡为国都（330年，君士坦丁大帝迁都东方希腊故城拜占庭，改称君士坦丁堡），史称拜占庭帝国；而西罗马帝国仍然以罗马为国都，后由于“蛮族”的入侵于476年灭亡。罗马帝国灭亡后，经历了一段漫长的历史过程，基督教也于1054年正式分裂为东西两派教会。西部教会以罗马教皇为首，称罗马公教会（即天主教会），主要分布在西欧各国；东部教会以君士坦丁堡大主教为首，称希腊东正教，主要分布在巴尔干半岛、西亚和俄罗斯。希腊东正教较多地汲取了希腊、罗马文化的滋养，并与当地原有的民族文化相融合，形成了独特的拜占庭文化体系。拜占庭美术就是这一独特文化体系中最富有生机的表现形式。西部的基督教会各国又形成不同的派别，但它们的共同标志是建立自己的教会体系。当时僧侣是唯一有文化的阶层，由此自然把宗教教义作为一切思维的出发点和基础，这样，神学理论从5世纪初到13世纪历经发展与演化，已成为西欧各国的思想文化基础。而西欧各国的中世纪美术作为基督教信仰和神学的表达形式，也随之不断地发展与演化。

遗物箱
木材、黄金、珍珠、浮雕宝石
长 12.6cm
7 世纪末
圣莫里斯修道院珍宝馆
瑞士

遗物箱在中世纪的欧洲修道院和教堂中属于最珍贵的宗教用具，它往往用于收藏圣徒遗留下来的、据传是有奇迹般神力的物品。许多教堂、修道院因为收藏有某圣徒遗物而受到来自各方信徒的朝拜，据说朝拜它能解除人们身体或精神的各种痛苦。所以，遗物箱的装饰无疑应该是最为华丽的。

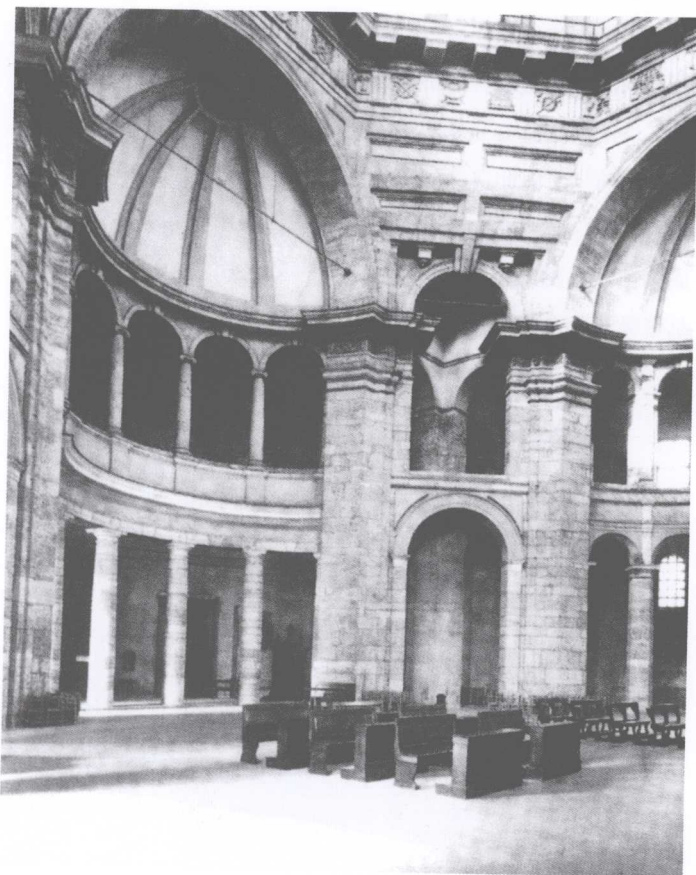
这个遗物箱的表面在金丝的网眼中镶嵌着彩色宝石、珍珠和来自古代装饰品上的浮雕宝石，通体闪烁着金色和宝石的五彩光芒，显得极为豪华，可以说是日耳曼工艺中的巅峰之作。它的背面有长长的铭文：“祭司提德里凯斯为颂扬圣马乌利吉斯的荣誉而订制此箱，诺尔多拉乌斯与利弗林多斯设计定稿，温德雷及埃鲁诺制作。”



基督教美术的起源与发展

基督教在开始时秘密流行于罗马帝国统治下的疆域，由于处于非法的地位，基督徒们只能在普通的房子里举行他们的聚会和宗教仪式，与此同时，也诞生了一种比语言更能体现其教义的美术形式。如现存的在今叙利亚杜拉-欧罗巴斯（Dura-Europos）的一个早期基督教堂，在一座普通的房子里，基督徒们建造了一个有大浴池的洗礼池，墙上画着解释《圣经》情节的壁画，其风格兼有罗马和犹太人的传统。为了躲避官方的搜捕，基督徒们的这种宗教仪式后来转移到地下墓窟中，墓窟的天花板和墙壁上装饰着各种《圣经》题材的壁画，因此这些墓窟艺术可以看做早期基督教美术的宝藏和起源。

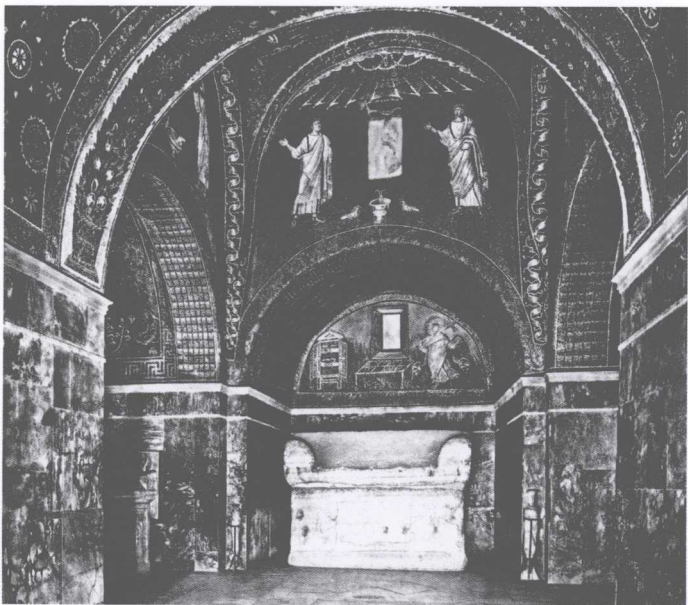
基督教合法化以后，教徒们的聚会和宗教仪式便回到地面



米兰的圣洛伦佐教堂
意大利

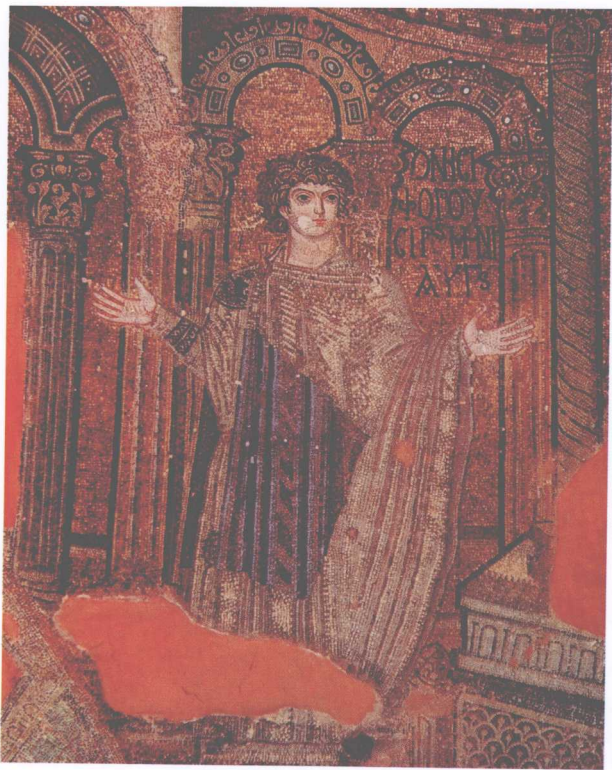
这座教堂约建于370年，长方形平面、木桁架屋顶、侧回廊、柱廊、高侧窗等都具有早期基督教建筑的典型特征。教堂的柱头是从罗马帝国末期的某座建筑物上直接搬用的。

上，基督教神学成为占统治地位的社会思想。为了更好地传播宗教教义，让教徒们聚在一起做礼拜，正式的基督教堂开始兴建，同时也导致了与教堂相关的雕刻与装饰等其他美术形式的空前发展。这时的基督教尚没有自己的建筑传统，只得借用古罗马的建筑形制，但基督教堂是容纳众多教徒进行自己礼拜活动的场所，所以一般要比古代罗马神庙的内部空间大，采光也比较明亮。此外，由于罗马帝国的分裂，东西罗马帝国的教堂在形制上也有了区别。西罗马帝国主要发展了古罗马拱顶结构和巴西利卡形制的教堂，东罗马帝国即拜占庭帝国主要发展了古罗马穹顶结构和集中式形制的教堂，它们分别成为基督教建筑的两大体系。随着基督教的发展，对殉教者的崇拜也成为教徒精神生活的一部分。基督徒常常把他们死去的教友或亲人放在大理石棺材或石灰石棺材里，石棺上刻有宗教内容的雕刻，以寄托自己的信仰和对死者的祈祷。于是，早期基督教雕刻便产生并逐渐发展起来了。在装饰艺术方面，以《圣经》内容为题材的镶嵌画得到了普遍的发展。这种镶嵌画是用石头、瓷砖或珐琅的小碎片粘合成的画面，早在古代希腊罗马时已广泛用来铺饰地面或做成小块壁画。基督教则充分发展了这种镶嵌艺术



加拉·普拉西第亚教堂

这座教堂建于425年，其平面为拉丁十字形，外部用红砖砌成。它是为纪念西罗马帝国皇帝奥诺里奥的监护人加拉·普拉西第亚而建的。



奥尼西弗罗斯

镶嵌壁画

约 400 年

萨洛尼卡圣乔治教堂穹顶

希腊

圣乔治教堂是萨洛尼卡最古老的教堂，它的装饰壁画大多已经毁坏，只有大穹顶的底部装饰基本保存下来。该画面的主要人物为圣徒奥尼西弗罗斯，据说他是小亚细亚人，在接受了圣保罗的洗礼后前往巴罗斯岛传教，后被罗马军队逮捕，并与其随从一同殉教。该画既保留着古典艺术的风格，同时由于富有华丽的色彩而营造出超自然的氛围。

术，从 4 世纪起便开始用来装饰教堂内的墙壁和天花板，并且持续发展了很长时间。尽管风格样式不尽相同，镶嵌画在罗马、拉文纳以及拜占庭的许多教堂中都有很多保存，读者在以后的章节里可以领略到它们独特的风采。另外，在早期基督教美术



基督下黄泉

镶嵌壁画

1042—1055 年

内亚·莫尼修道院大殿北侧

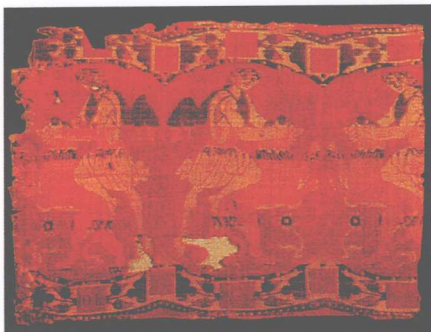
希腊希俄斯岛

在这一画面中，基督打破了地狱黑暗的大门，将它踩在脚下。

画面的右侧是刚刚被基督拯救上来的亚当和夏娃，左侧是大卫与所罗门。他们头上色彩华丽的光环显示出他们的身份。这一壁画以其装饰性、表现性和宗教气氛体现出拜占庭绘画的基本特点。

取材于《圣经》的人物纹丝绸

这些制作于9世纪拜占庭时期的工艺品是在瑞士科瓦赫教堂发现的，至今保存完好。它代表了拜占庭时期的丝绸装饰工艺水平。



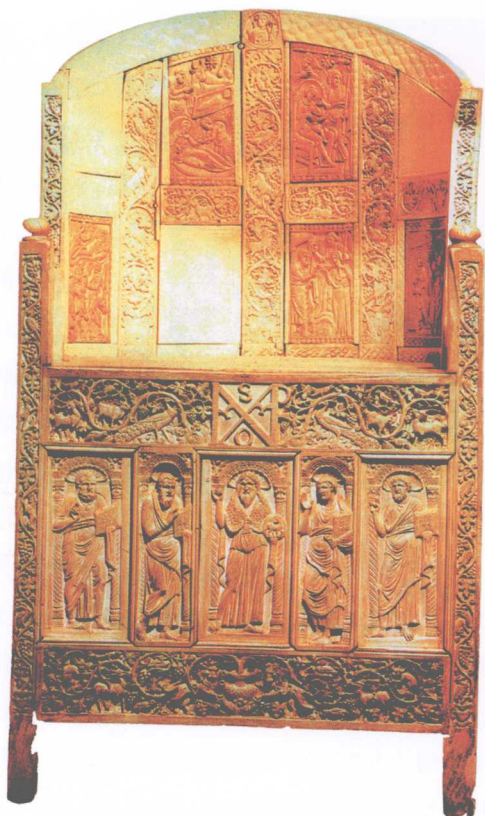
的发展中，手抄本插图、浮雕、骨刻、织物等实用装饰工艺品也都各具特色，并为欧洲以后上千年工艺美术的发展演变提供了初始的范例。

拜占庭美术以其“东方式”的装饰性和抽象性与西部欧洲的美术分立而自成体系，并在大约1000年的发展中始终保持着自己独立的风格。拜占庭美术在中国人看来无论如何也是属于西方的，而且是属于西方基督教的；但在西方人的眼中它却是“东方的”，并以“拜占庭”这个专有词将东正教会的美术与其他基督教美术区分开来。事实上，这种人为的区分对于早期基督教美术并无太大的意义，而将它与以后出现的西欧基督教美术相对比，其艺术上的独立性和特殊性就显得非常突出了。与西罗马帝国遭到“蛮族”的入侵和毁灭性打击相反，拜占庭美术保持了稳定发展的态势，将希腊罗马的艺术传统保留了下来，并体现在教堂建筑和镶嵌壁画中。拜占庭美术与古代希腊罗马艺术不同的是，由于它接受了基督教并且以基督教为国教，因而在建筑、绘画、雕刻及工艺美术上都带有浓厚的宗教意味，各类美术作品的主题与题材主要是基督教教义和《圣经》中的故事。于是，古代希腊罗马的遗风与东正教会的基督教精神相融合，便产生了自成体系的拜占庭美术。在1000多年的发展中，

象牙号角

这是一件马其顿王朝经济复苏和艺术繁荣时期的作品，上面雕有各种动物纹样，表现了作者丰富的想象力和娴熟的技巧。





马克西米安主教的象牙王座

这件6世纪的象牙制品因意大利拉文纳地区主教马克西米安曾经坐过而得名，上面的浮雕装饰构图严谨而富于变化。

拜占庭美术经历了几次风格上的变化：330年—5世纪为早期，5—8世纪为盛期，9—12世纪为破坏圣像运动之后的恢复和发展阶段，13—15世纪为其晚期。1453年，奥斯曼土耳其人攻占君士坦丁堡，拜占庭帝国灭亡，但拜占庭风格的美术并未随之消亡，而是随着基督教的传播对东欧以及西欧一些地区产生了重大的影响。

欧洲民族大迁徙

从4世纪开始，来自欧洲中部、罗马帝国东方和北方的日耳曼人、凯尔特人、汪达尔人等游牧民族，由于匈奴人的入侵，开始大规模的向西迁徙，涌入罗马帝国富饶的黑海地区。这种民族的迁徙还迫使生活在北海沿岸地区的日耳曼部落渡海迁移到英国的南部和东部沿海地区。直到6世纪末，这种迁移活动从未停止过，最终导致了西罗马帝国的灭亡和“蛮族”国家的

建立。这就是世界史上著名的欧洲民族大迁徙。

由于迁徙到罗马帝国核心地区的欧洲各民族在经济、文化上远远落后于当时的罗马，也由于17—18世纪的欧洲历史学家对于300—800年这段历史的了解十分有限，因此他们把这些外来的民族称为“蛮族”，把这段历史称为“黑暗时代”。当然，这个时代确实是一个战争频繁、大动乱和大破坏的时代，匈奴人、东哥特人、西哥特人、北欧海盗以及撒克逊人的大规模入侵席卷欧洲。在长达500年的时间里，欧洲国家纷繁多变，历史错综复杂。然而，当时的欧洲不仅是演出一个民族大迁徙的舞台，也是一个民族大融合的熔炉，各国的统治者、政治家、军人以及学者和艺人都有机会进行广泛的旅行，艺术的交流就不可避免。如意大利的东哥特人和伦巴第人、西班牙的西哥特人、爱尔兰的凯尔特人和盎格鲁—撒克逊人、斯堪的纳维亚半岛的诺曼人和法兰克人等各个“蛮族”都有本民族的文化艺术传统和宗教信仰。当“蛮族”纷纷建立起封建制的国家以后，他们便和当地民族杂居进而融合在一起，并将自己的宗教信仰从原始的多神教让位给一神教的基督教，原有的原始粗犷的文化艺

凯尔特带把酒壶
高39cm，腹宽约18cm
伦敦大英博物馆
英国

壶的把手是一个怪兽造型，壶嘴上雕有飞禽，壶盖、壶嘴、腹底镶有珊瑚和珉琅，这些都具有典型的凯尔特艺术风格。



术传统也同罗马人的文化传统相结合，转而为基督教服务。因此，在各个“蛮族”国家的基督教艺术中，常常可以看到其本民族的文化艺术传统具有生动的表现力，为欧洲美术的发展输入了新鲜的血液。

中世纪美术发展概况

自从民族大迁徙与“蛮族”国家纷纷建立以后，西方欧洲（拜占庭帝国以外的欧洲）的美术大致经历了爱尔兰—撒克逊和维京美术、加洛林美术、奥托美术、罗马式美术和哥特式美术几个发展阶段。它们以不同的形式出现在欧洲美术发展的不同时期，相继以各自独特的风格在美术史上占有一席之地。

爱尔兰—撒克逊和维京美术是欧洲中世纪早期由爱尔兰人发展起来的北欧美术，属于“蛮族”美术体系。4世纪前后，随着民族大迁徙，欧洲美术史上曾出现一个动物风格时期，其艺术品的内容与造型同日耳曼人各游牧部落的渔猎生活密切相关。

458年，包括盎格鲁人、撒克逊人等部落在内的日耳曼人渡海迁移到原属罗马帝国行省的英国的南部和东部。635年，爱尔兰基督徒应撒克逊国王之邀前来建立修道院，爱尔兰人的修道院即是爱尔兰—撒克逊和维京美术的发祥地。从5世纪开始，斯堪的纳维亚半岛的维京人就创造了种类繁多的工艺美术品，都带有动物风格的特征。最初是木雕，后来被应用在爱尔兰的基督教美术中，或被装饰在基督教传教士建立的十字架上，或被用在手抄本插图中。爱尔兰—撒克逊美术融合了凯尔特人和日耳曼人的艺术

《林达福音书》外部装饰

镀金银板、红宝石、

黑曜岩和珉琅

高34cm，宽25cm

8世纪末

纽约比亚本特·蒙加图书馆

本图是原存于德国南部林达女修道院的《圣经》外部装饰，但远不是今天所谓的“封面”。这一《圣经》外部用镀金银板做成，它的中央装饰着一个巨大的十字架，上面镶嵌着彩色的宝石，十字架的四端和边缘围绕着镇密地缠绕在一起的怪兽形花纹。





康恩十字架
1122—1170年制品
都柏林国家博物馆
爱尔兰

虔诚的信徒们用最美好、最珍奇的材料，赋予这件作品神秘的形象和辉煌的色彩。

圣约翰的象征
抄本绘画
7世纪
剑桥柯巴斯·克利斯特学院
博物馆

简洁的直线纹的十字架构成了画面的背景，细金属线似的锋利线条构成的花纹以其洗练的组合装饰着抄本。画中的鹰是福音书作者约翰的象征物（文字IMAGO AQUILAE是“鹰像”之意），这些文字的装饰可以说是奥希阿尔字体的极为考究的范例。

风格，自成一个体系。

加洛林美术是法兰克国王查理曼及其后裔统治时期的西欧美术，大约从8世纪中叶流行至10世纪末。到8世纪，当年的“蛮族”已成为横行欧洲大陆的封建领主，法兰克国王查理曼历经数十年征战，把西欧大部分地区统一起来，终于建立起加洛林王朝。他于800年在罗马接受教皇的加冕，被封为法兰克皇帝，成为西罗马帝国灭亡后300余年西欧第一个皇帝。查理曼的理想是恢复昔日罗马的繁盛，在文化上恢复罗马的传统。他召集文人学者在首都亚琛收集整理古籍，让艺术家仿照古典样式进行创作，以宫廷为中心形成了复兴古典文化的潮流，历史上称为“加洛林文艺复兴”。然而，加洛林美术与古代罗马美术所不同的一个重要特

