

经典战史回眸 抗战系列



鏖兵江汉

武汉会战

谭飞程 著



0.6



WUHAN UNIVERSITY PRESS
武汉大学出版社

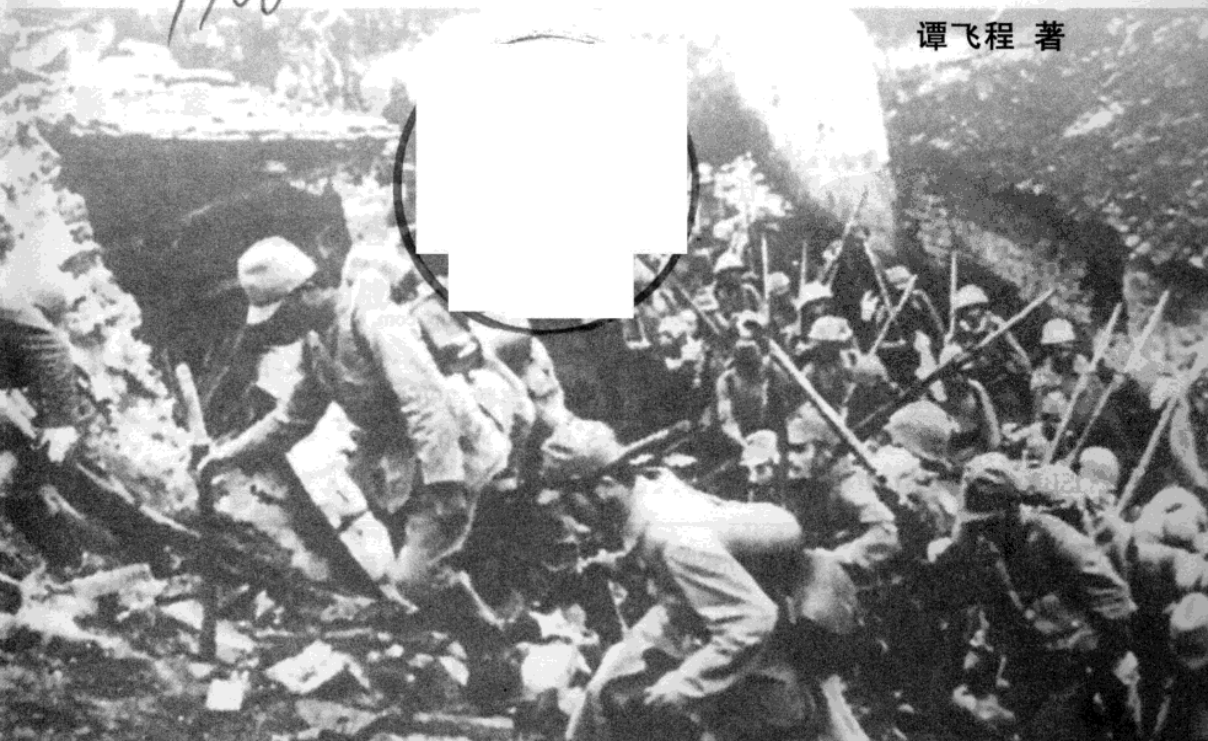


鏖兵江汉

K265.2/0.6
T/00

武汉会战

谭飞程 著



图书在版编目(CIP)数据

鏖兵江汉:武汉会战/谭飞程著. —武汉:武汉大学出版社,2010.5
经典战史回眸·抗战系列
ISBN 978-7-307-07680-8

I. 鏖… II. 谭… III. 抗日战争—史料—武汉市 IV. K265.06

中国版本图书馆 CIP 数据核字(2010)第 051616 号

本书原由知兵堂出版社以繁体字出版。
经由知兵堂出版社授权本社在中国大陆地区出版并发行简体字版。

责任编辑:李琼 责任校对:黄添生 版式设计:马佳

出版发行:武汉大学出版社 (430072 武昌 珞珈山)
(电子邮件: cbs22@whu.edu.cn 网址: www.wdp.com.cn)

印刷:武汉中科兴业印务有限公司

开本: 720 × 1000 1/16 印张: 20.5 字数: 390 千字

版次: 2010 年 5 月第 1 版 2010 年 5 月第 1 次印刷

ISBN 978-7-307-07680-8/K · 452 定价: 38.00 元

版权所有,不得翻印;凡购我社的图书,如有缺页、倒页、脱页等质量问题,请与当地图书销售部门联系调换。

目 录

第一章	布局武汉	001
第二章	千秋功罪	020
第三章	山雨欲来	038
第四章	东门开	059
第五章	九江崩盘	072
第六章	赣北狼烟起	091
第七章	江南敌手	111
第八章	广济攻防	129
第九章	山北警报	140
第十章	决战来临	156
第十一章	幕阜山争夺	175
第十二章	不朽大捷	190
第十三章	北方战火	217
第十四章	武汉陷落	238
第十五章	最后的战斗	258
第十六章	水天祭	278
第十七章	总结	305
参考书目	319



第一章

布局武汉

武汉成为抗战中枢

1937年10月底，持续了两个多月的淞沪战场局势越来越不利于中国，距离战地近在咫尺的中国首都南京因此也感受到了重大威胁。在这种情况下，为了避免国家领导机构遭受打击，更好地领导全国抗战，国民政

府作出了迁都的决策。10月29日，蒋介石在最高国防会议上作了题为《国府迁渝与抗战前途》的讲话，明确宣布：“为坚持长期抗战，国民政府将迁都重庆，以四川为抗敌大后方。”11月12日，上海沦陷，局势更加恶化，于是迁都事宜在11月16日的国防会议上被最终确定下来。但是因为种种原因，迁都

不可能一步到位，到11月底，国民党中央党部、国民政府军事委员会、经济委员会、侨务委员会、建设委员会、行政院、内政部、司法部、监察部、军政部、经济部、交通部、卫生部等重要机构陆续先进驻武汉。一时间，武汉俨然成为临时首都。

武汉位于湖北省东部，长江中游，长江与其最大支流汉水交汇处，号称“九省通衢”，有着6000年的文明史，是一座历史名城。武汉城区中的武昌又是辛亥革命首义之地，对国民党来说意义更是非凡。早在十年前，武汉就曾经做过国民政府的正式首都——1927年元旦，为更好地领导大革命，完成统一中国的任务，国民政府从广州迁到

了武昌。4月18日，国民政府决定将武昌、汉口两市（含汉阳县）合并成立武汉特别市作为首都，从此才有了武汉这一名字。因为武汉是由武昌、汉口、汉阳三块区域组成，后来便被人称为“武汉三镇”。此后，直到汪精卫背叛大革命，发动“七一五”反革命政变之前的半年多时间里，武汉成为当时中国的革命中心，吸引着无数志士仁人。1927年9月，随着宁汉合流，国民政府定都南京，武汉才逐渐退出了中国政治舞台之峰巅。

然而世事无常，风水轮换，和十年前一样，随着国民政府的西迁，武汉在1937年底又迅速成为中国抗战的核心。三山五寨各路人马齐汇武汉，共谋抗战大计。12月，中



■ 地不分南北，人不分老幼，皆有守土抗战之责——在汉口接受军事训练的中国普通百姓。



■ 第五战区副司令长官兼第3集团军总司令韩复榘上将。

共中央派出周恩来、王明、博古、叶剑英等人组成的代表团抵达武汉，与国民政府就两党合作的组织形式和共同纲领进行商讨。社会名流、著名政治活动人士如沈钧儒、郭沫若、邹韬奋等人也纷纷抵达武汉，成立民众抗日政治团体，宣传抗日，出版抗日刊物。

作为国民政府，更是积极树立坚持抗战的形象。在12月的国防最高会议上，面对淞沪会战失利后的人心浮动，蒋介石明确表示拒绝与日本媾和，并在次日的谈话中讲道：“抗战方略，不可变更。此种大难大节所关之事，必须以主义与本党立场为前提。今日最危之点，在停战言和耳！”1938年1月，蒋

介石在开封召开军事会议，逮捕了在津浦路作战中擅自不战而逃，放弃大片国土的山东省主席、第五战区副司令长官兼第3集团军总司令韩复榘上将。1月24日，韩复榘被枪毙。他是抗战以来被军法处置的最高军事将领。此举震动国人，不啻给予消极抵抗的军人们一个严重的警告，振奋了中国军队的士气。为了统一部队思想，蒋介石还在武昌珞珈山组织军官训练团，对各部队高级军官进行轮训。

同时，在国民政府的积极接洽下，1937年11月，苏联志愿航空队先遣人员抵达武汉。随后后续人员和飞机不断抵达。1938年五六月，苏联总顾问团也抵达武汉，诸如后来在哈勒欣河战役中成名的朱可夫，在卫国战争中成名的崔可夫、巴季茨基都曾经作为苏联军事顾问到过武汉。这些使得当时在外交和外援上面临重大困境的国民政府为之一振。

1938年2月，国民政府任命周恩来为军事委员会政治部副部长，郭沫若为政治部第三厅厅长，主持抗日宣传工作。3月，国民党在武汉召开了临时全国代表大会，通过了《抗战建国纲领》，系统而全面地阐述了抗战时期外交、军事、政治、经济、民众、教育等各项基本方针，明确指出“此抗战之目的，在于抵御日本帝国主义侵略，以救国家民族于垂亡”。4月，又在国民党五届四中全会上拟订并通过了《国民参政会组织条例》，期望以此“在国民大会未召集之时，设一国

民参政之机关，得以集中全国才智，共谋国是”。国民参政会吸收了相当一部分中共、第三党派、爱国组织以及社会名流人士。如毛泽东等7名中共人士就名列参政员。7月6日，参政会召开了第一届第一次会议，审议了125项提案。此外，国民政府还继续对管理机构进行精简和调整，以适应抗战的需要。

不仅在政治方面，在战时经济上武汉也曾经风云一时。早在1937年8月，当时四大银行中央银行、中国银行、交通银行、中国农民银行就联合成立四行联合贴放委员会，委员会成立后随即迁往武汉，并更名为四行联合办事总处。而且从1937年8月10日起，国民政府就由资源委员会、财政部、军政部、实业部联合组织成立了上海工厂迁移监督委员会，负责工厂的内迁工作。当时委员会规定：“迁

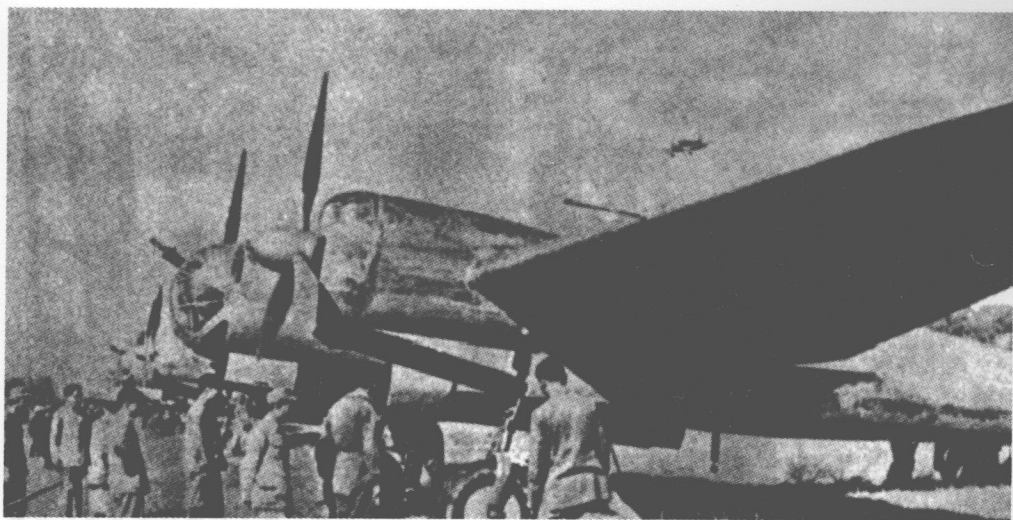
移的目的地为武昌，如有相当理由，经监督委员会核准，亦得迁入其他内地。”由于组织仓促，心理和物资准备不足，实际迁出100多家，到1938年4月在武汉复工66家。

民众的抗日热情也分外高涨。汉口火车站拥挤着前来参军的热血青年，抗日募捐台前围满了群众。尤其令人感动的是，除了政要名人、商贾富户和普通市民之外，连妓女、乞丐都纷纷解囊捐款。当时的报纸为此感叹：“商女也知亡国恨！”而当台儿庄大捷的消息传到武汉，几十万武汉市民上街举行盛大的火炬游行。这充分展示了中国人民抗战到底的决心和不屈的民族精神。

此外，列强虽然对卷入中国抗战并不热心，但对日本人的扩张十分警惕。英、美、法纷纷增加武汉租界防卫力量，举行防务演



■ 1937年11月，苏联志愿航空队先遣人员抵达武汉。



■ 苏联志愿航空队人员和中国空军人员共同检查SB-2型轰炸机，准备出击。

习。一时间，租界内热闹非凡。甚至出现了平和洋行外侨克劳克司招募约200人，筹组所谓“特警团”。该团宣称：“不仅保护外侨生命财产，亦将予中国人以切实之保障。”这也算当时武汉的一道独特的风景了。

守武汉而不战于武汉

随着国民政府的西迁和淞沪会战后日军向内陆腹地继续推进，保卫武汉这一抗战重心的事就提上了国民政府军事委员会的议事日程。早在1937年11月讨论南京防守问题时，决策层就很清楚南京的失守只是时间问题，因此要赶紧拟订南京失守后的作战方针。根据“实行持久战，逐次消耗敌军战斗力”和“运用广大国土和众多人口”的持久战战略要求，军事委员会制订了《第三期作战计划》。12月13日，就在南京失守的当

天，计划获得批准。该计划主要内容摘抄如下：

军事委员会第三期作战计划

12月13日于武昌

第一 方针

国军以确保武汉为核心，持久抗战，争取最后胜利之目的，应以各战区为外廓，发动广大游击战，同时从新构成强韧阵地于湘东、赣西、皖西、豫南各山地，配置新锐兵力，待敌深入，在新阵地与之决战。

第二 指导要领

一、各战区

1. 划定各战区范围，并选定根据地（如附图第一），以面的抵抗，对敌之点或线的夺取，使不能达速战速决之目的，而消耗疲惫之。所有在各战区之军队，及行政、党务各机关，无论在任何情况下，绝对不准离开原

战区，东击西应，奇正并用，以收长期抗战之效。

各战区根据地，应利用地形，构筑工事，集积粮秣弹药，讲求联络通信方法，以备独立作战。

2. 现在我军战法，应于硬性之外，参以柔性，务在交通要线上纵深配置有力部队，使任正面阻止战斗。同时组织训练民众，使连合军队，共同施行游击，以牵制扰乱破坏敌之后方，前后呼应，敌攻我正面，则游击队由各方进击，如攻我游击队，则不与决战，使其前进迟滞。

3. 为达迟滞敌军之目的，各战区之公路，现在即予破坏（在我第一线内三十或百公里之后方者）。

4. 令各省将碉堡立即拆毁，以所得材料，为构筑工事之用，并将全国各地城垣同时拆除。因我现在既不能藉之以拒敌，转资敌将来利用以御我，必使我游击攻取，均感困难也。

5. 对于预期在广东方面上陆之敌，责成余汉谋副司令长官，以两粤之力量击攘之。不得已时，应据守粤北山地，于中央连系，使我作战容易。

二、决战地带

1. 决战地带选定如下：

南段 莲花、萍乡沿湘赣边境之桐木、东门市、龙门厂、通城、羊楼司之线。

北段 太平镇、河口镇、新府集、武胜关之线。

中间 武汉附近构成要塞，其东部之湖沼地带则予开放。

本地带，应依机动防御要领，指挥作战。敌如直趋武汉，则我利用湖沼之障碍及要塞之抗力，以限制敌之活动，主力向其两翼转移攻势。敌如向阵地正面攻击，即就阵地与之抵抗，各战区亦须依游击活动，以与主力作战相呼应。

在此地带之各县县长，应以军人充任，俾得组织训练民众捍卫地方。

2. 前进阵地，选定于赣江左岸清江亘九江之线，江北则鄂皖豫边之黄梅、破炉、立煌、经扶等线山地构成之。

3. 兵力决定如下表（略）。

4. 兵团部署：

甲、配置新锐兵力 为使决战地带战斗有利，应以新锐部队配置于重要各地。

乙、省保安团队，多有曾训练堪任战斗者，应改编为正式作战部队。

丙、补充整理经战部队，为恢复精强能战部队之战斗力，应分调各师于表列各地，整理补充，同时准备尔后之使用，以任该地附近之作战。

丁、各省尚可调集之部队，应调集决战。

5. 阵地之编成要领，敌之最大长处在于能以其机械化部队，利用我之铁路、公路，深入猛进。我如在全阵线之为横方向之线的延长设施，不亚于交通线上采纵方向之点的重迭配备。如此以有力部队，在正面节节抵

抗，游击部队在侧背予敌打击，必能转移战局，获得胜利。至于工事强度，虽以构筑钢筋水泥者为最所希望，但如限于材料，则不得以土木构成之。

6. 工事之构筑部队(略)。

三、长江及武汉之守备

1. 湖口以西，武汉以东之各要塞，应力事增强，并统一指挥，以江防总司令统兵守备之，并加封锁。

2. 武汉之守备以二十个团(五师)担任之。

3. 设武汉卫戍总司令，任保护核心之全责。

以上使用部队，及作战计划，另定专案。

四、交通通信兵站(略)。

五、新战力之培养(略)。

这份未来抗战的全盘作战计划，居然是以保障武汉为其核心内容，这是为什么呢？这充分反映了武汉的得失已经成为抗战战略天平上的重要砝码。1938年1月11日，国民政府军事委员长蒋介石在开封召开第一、第五战区军事会议上进一步阐述战略问题时，明确说道：“我军的战略是什么呢？简单明了讲起来，就是东面要保持津浦路，北面要保持道清路，来巩固武汉核心的基础。大家知道自从上海、南京失守，我们唯一的政治、外交、经济的中心应在武汉，武汉不容再失，我们要维持国家的命脉，就一定要死守武汉，巩固武汉……武汉中心不致动摇，国家

民族才有保障。这就是我们的战略。”

既然明确了保卫武汉是重中之重，那么一切战略措施自然都围绕武汉为核心来进行。具体进行作战指导之时，负责作战的军事委员会军令部对前述作战计划进行了相当的修改。1938年初，在军令部提交的《对武汉附近作战之意见》中首先对日军进攻路线作出了预测：“按目前敌之行动而判断，其最近之企图在先求打通津浦线已甚显然。”惟敌人打通津浦线后当以郑州及武汉为其作战目标，且判断其侵袭郑州及武汉之路线约有三：

(1) 以一路沿陇海西进图取郑州，以切断平汉线之联络，同时安阳方面之敌沿平汉南下，以夹击黄河北岸之我军。

(2) 以一路由合肥经六安、潢川趋信阳，以图截断平汉线，再转南下进逼武汉；或待陇海一路占领郑州之后，再沿平汉线南下取信阳、武胜关，同时以一路由合肥、六安经商城、潢川，再转经麻城、黄安与平汉路之敌会攻武汉。

(3) 以一路沿长江北岸经大别山脉南麓，由安庆、太湖、宿松、黄梅与海军协同而会攻武汉。

然后明确提出，万一徐州和长江沿线遭遇不利战局，“则此时由湘赣之幕阜山脉至豫鄂皖境内之大别山脉，尤以在大别山脉之东、北两正面应预为布置，盖该方面预想为



■ 在武汉街头宣传献金救国的儿童。

将来之主战场也”。在此，国民政府军事决策机构显然希望将主战场尽力向前推，以远离武汉附近地区。这又是为什么呢？这份意见书中又作了明确回答：“武汉已为我抗战之政治、经济及资源之中枢，故其得失关系至巨。惟武汉三镇之不易守，而武汉近郊尤以江北方面之无险可守，尽人皆知；更以中隔大江外杂湖沼，尤非可久战之地，故欲确保武汉则应东守宿松、太湖，北扼双门关、大胜关、武胜关诸险，依大别山脉以拒敌军，并与平汉段之积极行动相呼应……否则据三镇而守，于近郊而战，则武汉对我政治、经济、资源上之重要性已失所保者，仅此一片焦土而已矣。且受敌之包围，则势如瓮中

之鳖，困守南京之教训殷鉴不远，故欲确保武汉而始终保持武汉为我政治、经济、资源之中枢，则应战于武汉之远方。守武汉而不战于武汉是为上策。”其后，意见书中对这种方针还特意援引1914年秋的坦能堡会战为例。毫无疑问，这是国民政府军事决策部门在总结南京保卫战的经验教训，结合武汉周边地理环境和中日军队的力量对比，参考历史上著名战例之后慎重提出的，是符合当时的情势的。因此这个“上策”之评实非自吹自擂之词。这份意见很快获得同意，成为中国统帅部对保卫武汉的指导方案，而守武汉而不战于武汉也就成为保卫武汉最根本的指导方针。

积极备战

为了实现保卫武汉的需要，国民政府开始了积极的备战工作。1938年1月17日，军事委员会调整了全国的军力部署，将全国划分成6个战区和1个武汉卫戍总司令部。而在此前的1月1日，蒋介石任命心腹爱将陈诚为卫戍总司令。陈诚，字辞修，浙江青田人，出身农家，考入保定军校第8期炮兵科。军校毕业后，起初在浙军中当军官，后感觉难以施展抱负，便随邓演达南下广州。黄埔军校成立后，调任黄埔军校炮兵教官，后来又担任黄埔军校炮兵连长。在讨伐陈炯明叛军的棉湖之战，陈诚亲自操作火炮打垮了敌人的冲击；在讨伐杨希闵、刘震寰叛乱时又一炮击倒敌阵军旗；在第一次东征进攻惠州的作战中，他乘夜将火炮藏在距离城池500米处，然后仰射轰开缺口，使部队顺利拿下惠州城。这三次胜利使得陈诚脱颖而出，受到蒋介石的青睐。陈诚也认准了蒋介石是个可追随的人，于是很快成为蒋介石的心腹之人，平步青云，从此获得了“三炮起家”的说法。短短四年之内他从一个中尉炮兵连长做到总司令部的中将警卫司

令。之后，他先后出任第11师师长和第18军军长，以此开始组织起自己的嫡系力量——“土木系”（十一合为土，十八合为木）。他在中原大战和“围剿”红军中几度沉浮之后，于1935年担任军委会委员长行营陆军整理处处长，以应对未来中日战争为目标，整顿部队。七七事变爆发后，他担任庐山军官训练团副团长，负责高级军官轮训，随后又返回南京参与制订抗战计划。八一三事变爆发后，他出任第三战区前线总指挥兼第15集



■ 台儿庄会战中牺牲在滕县的川军将领王铭章将军的葬礼在汉口举行，童子军高举王将军遗像引导花圈灵车。

团军司令，后又担任左翼军总司令。平心而论，陈诚之长在于政略和组织才能，战场临机决断却是其短，而武汉卫戍总司令为什么会选择他呢？因为武汉卫戍总司令部拱卫武汉这临时首都，职责重大，而且其组织规模与战区相等，其主要工作在组织部队和加强防御，所以其长官之人选需要一名忠诚、够资格而又颇具组织才能的人。陈诚正是不二人选。

长官选定之后，那么接下来的工作就是要加强前述意见书中预测的三个方向的防御工作。不过当时中日军队正在徐州战场激战，尤其台儿庄战役胜利后，中国军队抽调大批力量增援津浦路，而淞沪和南京战场遭受重创的部队分散在各个地方进行整补中（这些部队分成两类，第一类是一直处于战斗力恢复期或恢复战斗力后到武汉周边参与修筑工事。前者如第1军在陕西，后者如第70军在

浙江后调湖北麻城；第二类是整训补充后立即投入新的战线，如第71军在洛阳后调豫东参加作战），因此武汉周边地区并未能集结足够的部队。当时隶属武汉卫戍司令部的部队仅有第54、94军共4个师的兵力。在皖中地区是徐源泉的第26集团军（4个师），在安徽的江北岸是杨森的第27集团军（2个师）。长江南岸皖南一带有第23集团军（6个师，但还在整理补充中），马当、彭泽、湖口一带是海军陆战队和新成立的江防军（7个师）。大别山一带和武汉北段的平汉线尚未配置有力部队。此外，武汉周边有一些军事委员会直属的预备部队正在进行整训。这种情况一直持续到徐州会战之后相当长一段时间。在部队充分集结配置起来之前，在武汉附近和外围修筑防御工事就开始了。根据1937年11月29日的行营军事会议的要求，武汉附近以防御东面来敌为要求，在贺胜桥—豹子獾（即梁子湖）—



■ 武汉的街垒和抗战标语。

葛店—阳逻—横店—巨龙冈—蔡甸一线按照新式野战筑城方式构筑工事。这时尚未离开中国的德国军事顾问们依旧兢兢业业地指导着中国军官，并在葛店和横店修筑了2个模范阵地，以供部队仿效。同时，1938年2月3日，军委会下令淞沪战役、南京战役之后撤退的部队中已经抵达商城、罗田、麻城、黄陂、田家镇、黄安、宋埠等地的，要在当地构筑

陈诚将军抗战简历

陆军一级上将。字辞修，号石叟，浙江省青田县人。1898年1月4日出生，1965年3月5日因肝癌在台北去世。全面抗战爆发时，任国民政府军事委员会军政部次长、武汉行营副主任。抗战期间经历如下：

1937年7月11日 兼庐山军官训练团教育长

8月20日 第三战区前敌总指挥兼第15集团军总司令

9月21日 第三战区左翼作战军总司令

1938年1月11日 武汉卫戍总司令

2月6日 兼军事委员会总政治部长、湖北省主席、航空委员会委员、中央训练委员会主任委员、三民主义青年团中央团部书记长、中央训练团教育长

1938年6月21日 兼第九战区司令长官

1940年7月 第六战区司令长官兼湖北省主席

1944年2月 远征军总司令、第六战区司令长官兼湖北省主席

7月6日 第一战区司令长官

11月21日 军政部部长

1945年5月 中央执委、军政部部长兼国防研究院副主任（直至抗战结束）

他直接参与指挥的战役有：淞沪会战、武汉会战、第一次长沙会战、桂南会战（1939年冬季攻势的组成部分）、荆宜战役、鄂西会战等。另外，由于他特殊的职位，武汉会战后的许多其他战役他也曾发挥过作用。1943年6月以鄂西大捷获青天白日勋章。

除了指挥作战，在抗战爆发前和爆发后，他为抗战做的主要功绩有：办理陆军整理事宜；培训高级军官；参与制订抗战计划和作战序列；主持人员物资动员工作；实行二五减租、计划教育和民生主义经济政策；策定《远征军作战部队整备计划》等。





■ 苏联援华航空队人员在汉口机场合影。

工事，并由军令部派出人员负责指导监筑。蒋介石特别指出“马当、湖口、九江、田家镇防务特别重要，其工事与炮位以及部队防务，应由军令部特别督促布置”。到当年夏天，有一些整补完成的部队并没有直接投入前线，而是先行调集到上述地区构筑防御阵地。

为了有效阻截日军利用长江水道逆流而上，明确守军之权责，军委会还下令将马当、湖口、田家镇和黄鄂四地划为要塞区，设立统一的指挥机构，指挥陆军和海军陆战队，并修建炮台和构筑防御工事。从长江下游地区撤退到武汉地区的要塞炮队被重新编组，将从自沉或被摧毁的海军军舰上拆下的舰炮配备给他们，加强要塞的防御力量。为

了限制日本海军的机动能力，在1937年冬就组织工程人员成立了长江阻塞委员会，负责马当阻塞线的设计施工。另外，由江西省成立江防委员会负责阻塞线的后勤工作。阻塞线分两次施工，第一次在枯水期。首先铺底层以铅丝编网，装入石块、柳枝，用水泥凝固，逐段投入长江。然后用铅丝和苕麻绳连接，在上游用铁锚拉住，下游用木桩阻拦。其次在中层使用加了石块、铁锚用水泥凝固的大帆船和铁驳，沉在底层之上，形成水下暗礁。最后布置水雷为上层。第二次加固在洪水期，使用和第一次相同的方式和程序加高阻塞线。这条阻塞线仅在南岸留下一个需要航标引导的，每次只能通过1艘船的航道。

除了防御设施的构筑，军队急需物资

各战区司令长官与辖区简表

战区	司令长官	辖区
第一战区	程潜	平汉线与陇海线中段
第二战区	阎锡山	山西、绥远及陕北
第三战区	顾祝同	长江以南的江浙皖地区
第四战区	何应钦	两广地区
第五战区	李宗仁	津浦路地区
第八战区	蒋介石	甘肃、宁夏、青海地区
武汉卫戍总司令部	陈诚	

和军火的准备工作也在进行中。1938年1月13日，蒋介石手令军政部长何应钦，要求督促各处兵工厂加紧制造步机枪，以及安排四川、贵州等后方筹备军队夏冬季军服的制作材料。14日，蒋介石分别致电行政院长孔祥熙和在香港的中央银行秘书孔令侃，要求设法向国外购买急需的枪械弹药。16日，又手令军政部长何应钦要求各兵工厂加紧制造军械和弹药。尽管如此，由于中国缺乏工业基础，原先的兵工厂和兵工原料生产企业又在内迁中（除了西南地区原有的兵工厂之外，大部分内迁兵工厂在1938年底至1939年才复工），西方对中国援助不足，储存的械弹几乎消耗殆尽，因此供应一直很紧张。

乱中定策

相对于中国政府的谋划和准备，没有大国底蕴的日本就明显棋差一招了，因为日本人没有一套明确而完整的战略来指导这场

战争。在七七事变之前，日本政府一直企图通过政治手段来让中国加入日本的亚洲新秩序，并不希望将中日之间的摩擦扩大化，用战争来征服中国。然而陆军中的少壮派对此方针一直不满，谋划以武力蚕食中国，并自行策划了九一八事变。此后关于如何把中国纳入这一体系的争端还是没有结束。由于军部、内阁以及军队内部矛盾，各派势力此消彼长，政府和军内实权者不断更迭，日本始终未形成一套统一的政策。到七七事变爆发后，由于日本军部对事实蓄意渲染，刚刚上台不久的日本首相近卫内阁欠缺控制大局的能力，放弃了事件不扩大化的方针，认为需要动员军队来保护侨民，并以此惩戒中国，但仍然坚持不将冲突扩大为全面战争的方案。同时，近卫派出特使前往中国，企图与国民政府进行谈判。然而日本军部内的强硬派军人认为，“只有对华北施加强大压力，方可使事件早日结束”。他们一面利用关系，派出宪兵粗暴地在横滨港将近卫内阁的特使