



1990年、1991年中国十大考古新发现之一
中国20世纪100项考古发现之一

炮声惊醒虢国梦

主编 赵会军 著者 刘社刚

古墓档案

古墓名称：虢国墓地

起建时代：西周

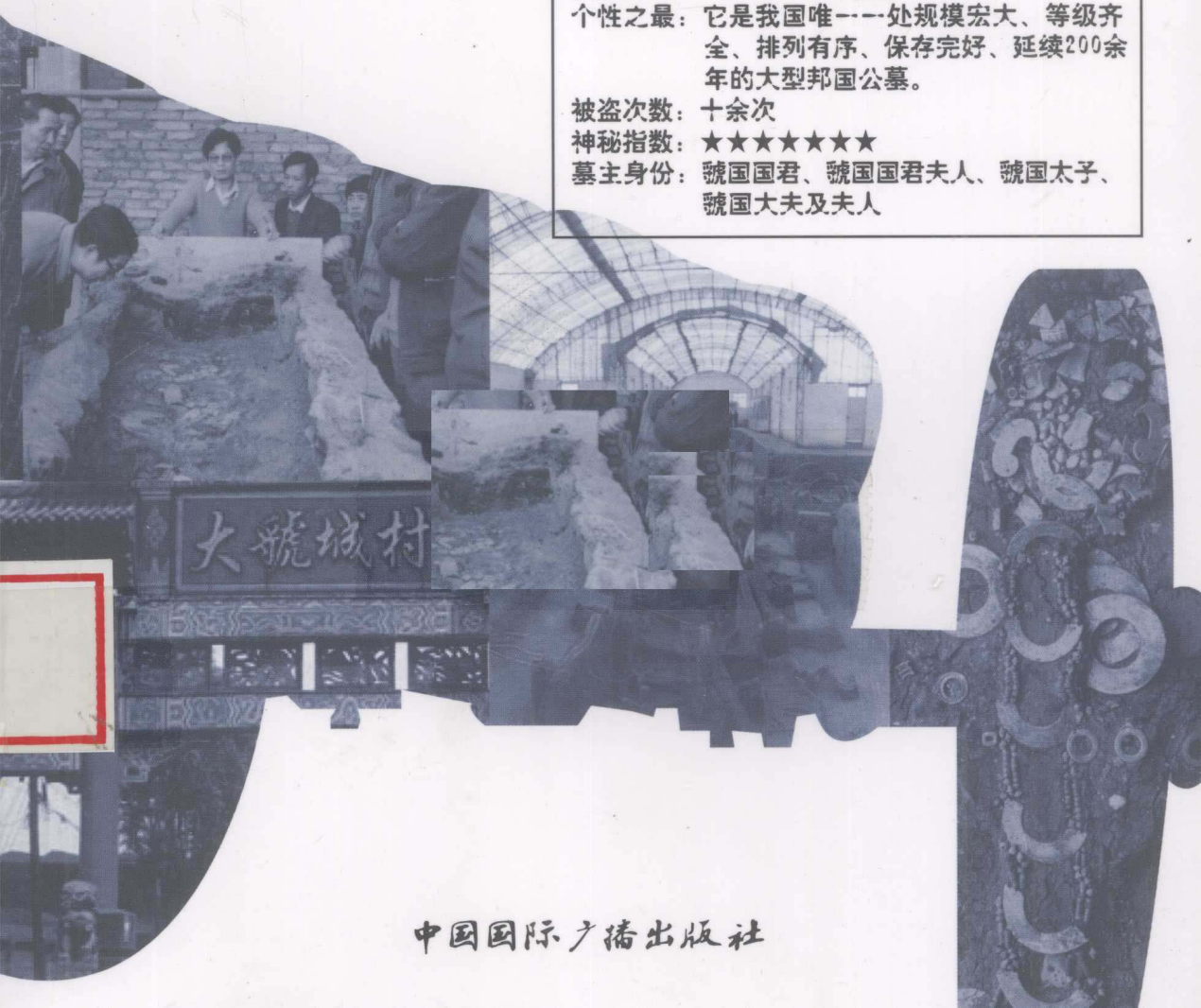
发掘时间：20世纪50年代至21世纪初

个性之最：它是我国唯一一处规模宏大、等级齐全、排列有序、保存完好、延续200余年的大型邦国公墓。

被盗次数：十余次

神秘指数：★★★★★★

墓主身份：虢国国君、虢国国君夫人、虢国太子、虢国大夫及夫人



中国国际广播出版社

炮声惊醒虢国梦

主编 赵会军

著者 刘社刚



中国国际广播出版社

图书在版编目 (CIP) 数据

炮声惊醒虢国梦 / 刘社刚著. —北京: 中国国际
广播出版社, 2010.8

(考古中国)

ISBN 978-7-5078-3256-3

I. ①炮… II. ①刘… III. ①纪实文学-中国-当代
IV. ①I25

中国版本图书馆CIP数据核字 (2010) 第119010号

炮声惊醒虢国梦

著 者	刘社刚
责任编辑	姚 兰 陈 莎
版式设计	国广设计室
责任校对	徐秀英
出版发行 社 址	中国国际广播出版社 (83139469 83139489[传真]) 北京复兴门外大街2号 (国家广电总局内) 邮编: 100866
网 址	www.chirp.com.cn
经 销	新华书店
印 刷	环球印刷 (北京) 有限公司
开 本	720×1020 1/16
字 数	140 千字
印 张	14.5
版 次	2010年8月 北京第一版
印 次	2010年8月 第一次印刷
书 号	ISBN 978-7-5078-3256-3 / K·177
定 价	26.00 元

国际广播版图书 版权所有 盗版必究

(如果发现印装质量问题, 本社负责调换)

序

一直以来，在人们的心目中考古学是非常神秘的工作。许多人不知道考古到底是干什么的，对考古的作用缺乏了解。当前，社会各界对考古人及考古工作、中国古代文化的关注程度越来越高，但限于专业的考古发掘报告生涩难懂，考古发掘现场又不宜长时间全面地公开，使社会各界走近考古的愿望始终难以得到满足。为了宣传考古人和考古工作，揭开考古的神秘面纱，使考古走向大众，使社会了解考古，河南省的文物考古工作者编写了这套丛书，如久旱甘雨，可喜可贺。

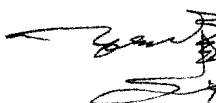
呈现在大家面前的这一套《考古中国》丛书，是依据中原考古人在考古现场的辛勤汗水谱写的，反映了考古工作的真实状态和考古人的切身感受。

河南是中华民族和文明的重要发祥地之一。早在数十万年前，中原地区便已有了人类活动的足迹。史前时期，文化谱系不断，“三皇五帝”等人文始祖与河南密切相关。自夏至元，共有200多位帝王建都或迁都至河南，河南长期居于中国的政治中心。目前，河南省的地下文物点数量居全国首位，现已探明遗址类4053个，墓葬类1809个，共5862个。其中世界文化遗产两处，全国重点文物保护单位81处，主要类型有洞穴遗址、聚落遗址、城市遗址、手工业遗址等。在这众多特色鲜明、学术和社会意义重大的遗址中，丛书作者根据实际情况，先期选出10个遗址，

独立成书，10本则成一套。每一本的主题都是考古人用不同的话题，诉说着不同的历史故事。在书中，读者将看到精美的彩陶和石器，神秘尘封的陵寝，埋藏着大批青铜器、玉器以及墓主人的传奇故事，作者力求让中原大地上五千年深积的历史文化，重新焕发出新的生机，让每一位读者阅后都会有不一样的感受，让公众透过考古发现的全过程，来认识考古、学习历史，把历史发展的原始动态，展示在大家面前，让世人看一看神秘考古大发现的精彩。

通过作者们的辛勤创作，把古老的文明与人们现实生活紧紧地连在一起，透过历史文物，让世人走进离我们久远的年代，走进我们祖先的生活之中，得以有缘一睹那刀耕火种，日出而作，日落而息的岁月。这是丛书作者们所追求的目标，我想，也是编写此套丛书的最大意义所在。

是为序。


(王立群)
9.6.5

第一章 阴宅中的阳宅 / 1

“假虞灭虢、唇亡齿寒”，虢国一直以历史失败者的形象出现在人们脑海中，它是委屈的。真实的虢国，有着辉煌的历史，显赫一时……后人记忆中的，只是它悲情谢幕的瞬间！

- 一、炮声惊醒太子梦
- 二、这个大夫不姓虢
- 三、美女嫁给了谁
- 四、宫城成了“夹心饼”

第二章 悲情古国 / 31

几千年的沧桑遮盖了历史上四起的狼烟，萧萧的马鸣也随着时间的年轮渐渐消逝了。厚重安详的地表不知承载着多少使人扼腕的悲情，沉寂静默的地下又不知埋藏着多少鲜为人知的秘密。

- 一、相煎何太急
- 二、猛虎的宿命
- 三、灭亡真相
- 四、最后的赢家

第三章 姗姗来迟的大人物 / 63

大人物的出场，总是姗姗来迟。20世纪50年代进行的那次大型发掘，除了一座太子墓之外，并未发现国君级别的墓葬。虢国的两代国君、一位国君夫人和另一位太子，就这样戏剧性地继续在地下沉睡了35年，直至1990年才重见天日。

- 一、午夜枪声
- 二、虢君是个“宠物迷”
- 三、一代国君
- 四、太子的悲哀
- 五、烽火台下的千古奇冤

第四章 百米地洞下的内讧 / 135

幽暗的地下，人影晃动，一场好戏正在悄然上演……

- 一、走进公安视野的中年人
- 二、寻找侯三
- 三、现代“顺风耳”

第五章 虢国的贵妇们 / 149

虢国夫人承主恩，平明骑马入宫门；
却嫌脂粉污颜色，淡扫娥眉朝至尊。

诗中提到的虢国夫人是杨玉环的三姐，即唐代著名画家张萱《虢国夫人游春图》中的主人公。

那么西周时期的虢国夫人是什么样子呢？也一样喜欢装饰打扮吗？让我们跟随考古人的手铲，来揭开真正的虢国夫人的美丽面纱。

- 一、尊贵的“第一夫人”
- 二、神秘的梁姬
- 三、香气四溢的贵妇们

第六章 三千年的风水宝地 / 171

“西看秦皇兵马俑，东看虢国车马坑！”
虢国的车马坑就是一个地下的“机械化师团”。

- 一、地下的“机械”化师团
- 二、三千年的风水宝地

第七章 虢宝背后的故事 / 189

曾 经四代为师的显赫家族，后人却流落他乡。他们遭遇了什么？虢宝向我们诉说了一段辛酸的往事……

- 一、众说纷纭虢城公
- 二、四代为师的虢季家族
- 三、流落他乡的虢叔旅
- 四、力谏宣王的虢文公

尾声 古墓的意外收获 / 209

万 里寻根乡关何处，黄河岸边虢国文明光华夏；千秋祭祀鼎豆所在，崤函大地郭氏宗裔遍寰宇。

2004年10月17日上午，虢国博物馆内正在举行一场祭祖仪式。他们是谁？从何而来？尘埃初定，历史的血脉却从未被割断……



第一章

阴宅中的阳宅

“假虞灭虢、唇亡齿寒”，虢国一直以历史失败者的形象出现在人们脑海中，它是委屈的。真实的虢国，有着辉煌的历史，显赫一时……
后人记忆中的，只是它悲情谢幕的瞬间！



河南省三门峡市上村岭，是黄河南岸的一处高地。这里风光秀丽，草木繁盛。

20世纪90年代末，一次偶然的考古发掘，让这个地方成为举世瞩目的焦点。

洛阳铲下，一座在地下掩埋了近三千年的古城赫然浮出地表。古城墙高壕深，宏伟壮阔，令人惊叹。更让人称奇的是，在城垣外侧，平行环绕着两道宽阔的防御壕沟，这种“双城壕”的设置是人类城市的发展史上是极其罕见的。

这是哪个国家的城池？它会告诉人们怎样的故事呢？

一、炮声惊醒太子梦

时间还得回溯到20世纪50年代。

1957年4月13日，不知道沉睡了多少世纪的三门峡谷被惊天动地的开山炮声唤醒了——国务院决定在三门峡修建大型水利枢纽，以解决黄河洪水泛滥问题。

自从有了人类，黄河就像母亲一样用她的乳汁哺育着两岸儿女，孕育了灿烂的华夏文明。在很长的历史时期内，黄河中下游地区一直是我国政治、经济和文化中心，正如毛泽东所说的，“什么都可以藐视，唯独不能藐视黄河，藐视黄河就是藐视我们这个民族”。

但是，黄河又像一条狂暴不羁的黄龙，在所流经的地区逞凶肆虐，兴风作浪。它冲毁了河堤，淹没了村庄，尤其是下游灾害十分剧烈。从先秦时期到民国年间的2500多年里，黄河下游决口1500多次。流传在三门峡一带的民谣“道光二十三，黄河涨上天，冲走太阳渡，捎带万锦滩”，描述的就是一次特大洪水的危害。因此，有时人们形容黄河为“黄祸”。

中华人民共和国成立后，党中央和国务院非常关心黄河的治理

问题。1952年10月，毛泽东亲临黄河视察，指示“要把黄河的事情办好”。1955年7月，第一届全国人民代表大会第二次会议全票通过了《关于根治黄河水害和开发黄河水利的综合规划的决议》。

选择坝址是治理黄河的关键，为此，黄委会专门成立了查勘队。

查勘队以吴以教任队长，仝允杲、郝步荣任副队长，查勘了龙门至孟津的黄河干流段，并聘请冯景兰、曹世禄两位地质专家参加三门峡、八里胡同和小浪底三处坝址的考察。通过查勘，一致肯定了三门峡坝址。其实以往中外专家一直对八里胡同坝址评价较高，认为是黄河中游的优良坝址，但经过这次查勘后，证实了八里胡同虽有较好的地形条件，可主要是石灰岩溶洞发育、地质条件远不如三门峡。

三门峡位于豫西峡谷的中间，是黄河最险峻的峡谷河道之一，两岸陡峭，相距仅250米。三门峡的岩石，主要是闪长斑岩，色铁青，质地坚硬。地质条件好，适宜建高坝。

三门峡原貌





坝址确定后，考古发掘成为当时一项重要而迫切的工作。为了修建水库，不但要搬迁淹没区内的居民，还要搬迁或保护文物遗迹。

三门峡是华夏文明发祥地之一，曾是夏商王朝统治的中心区域；因其重要的地理位置和富饶的自然资源，历朝历代都在此设置重镇。西周、秦、西汉、北魏，一直延续至明、清。

在漫长的历史进程中，先民们在这块土地上生息繁衍，用勤劳的双手创造了光辉灿烂的历史文化，成为华夏浩瀚文化的重要组成部分。这些历史文化对于推进历史的前进乃至当今社会各个方面都产生了极其深远的影响。

这里文化遗存十分丰富，地面上的遗迹，可以看到；地下的遗迹，还要钻探发掘，工作任务相当繁重。派谁来完成这个艰巨的任务呢？

1956年，中华人民共和国文化部、中国科学院联合组成黄河水库考古工作队，任命著名考古专家夏鼐先生为队长，安志敏任副队长，分赴豫、晋、陕、甘等省开始了一系列的大规模的考古工作，而在三门峡水库一带的考古发掘则是重点工程中的重点项目。

（一）初掘拍案惊奇

考古队员来到三门峡上村岭，用洛阳铲在会兴镇西侧的湖滨车站工地进行全面钻探。谁料，第一铲下去，就有了惊人的发现——

竟然探到了一个墓葬群：墓葬一个接着一个，相当密集而没有重叠打破现象。专家们据此推测，这里可能是个很大的墓地。林寿晋立即将这一重要情况汇报给夏鼐队长。夏鼐指示组织一支精干的队伍，抓紧发掘。进一步的钻探发掘验证了此前的猜测，这是一处总面积约56000平方米的大型墓地。

这个发现让所有考古队员激动异常。当时，三门峡条件相当艰苦。用考古队员编的一首顺口溜来形容就是：“马路不平，电灯不

明，夜晚狼嚎，风沙满城。”特别是上村岭，距离黄河不到1000米，两边都是深达百米的沟壑，野草杂树丛生，十分荒凉。夜深人静，常常可以听到野狼嚎叫。这时，已入冬季。上村岭上格外的寒冷，气温常常在零度以下，帐篷内外相差无几。白天，队员们穿着棉衣棉裤，迎着寒风下到墓坑清理，晚上还要整理文字和绘图，桌椅不够，就趴在床板上工作。每逢下大雪，雪花又经常钻到帐篷里，被窝里也是冷冰冰的，令人彻夜难眠。尽管条件非常艰苦，但考古队员仍然是热情高涨，精神饱满，乐在其中。

工作紧张有序地进行着，所有人都急于知道，这是什么人的墓地。

在前期钻探的部分墓葬里，有一个编号为M1052的大墓非常引人注目。该墓南北长5.8米，东西宽4.25米，深达15.3米，是已钻探墓葬中最大的一座。

它能不能告诉人们这片墓地的秘密呢？队员们决定从这座大墓开始发掘。

这是一座土坑竖穴墓葬，两棺一椁。墓主人使用了三重棺椁。这说明了什么呢？古代的棺椁制度是有严格的等级规定的。其实作为木棺的葬具最初就是为了保护尸体，到商代逐渐演变为体现贵族等级贵贱的棺椁制度，至周代，棺椁制度有了更加严格的等级规定。《礼记·檀弓上》云“天子棺四重”，郑玄注：“诸公三重，诸侯两重，大夫一重，士不重。”《礼记·丧大记》记载：天子棺椁四重，诸侯三重，大夫两重，士一重。文献所载的棺椁制度虽有差异，但其所规定的等级制度却是一致的。这座大墓使用三重棺椁，说明墓主的级别至少应该是个大夫。显然，它不是一座普通的墓葬。

墓穴没有被盗墓贼光顾，所以揭开棺盖，器物的分布基本都呈现在面前。

外棺盖上：三十多件石戈。

外棺四周：1件蚌泡、214件石贝和25件铜铃，都有穿孔，



系棺上的缀饰。

椁室内东北角：青铜器皿、一套编钟。

椁室内西北角：一大堆车马器。

东西两侧：兵器。

看着丰富的随葬器物，考古人员十分激动。根据随葬青铜器的形制及纹饰可以初步断定，这是两周时期的墓葬；但究竟是哪个国家的呢？大家非常希望能在铜器上发现铭文，于是把目光都集中在墓室东北角那堆青铜器上，仿佛揭开墓葬秘密的金钥匙就藏在下面。

队员们小心翼翼地开始逐层清理。

一件铜鼎出来了，又一件铜鼎出来了，一件铜鬲出来了，又一件铜鬲出来了……一些心急的人不停地用小刷子刷去泥土，希望看到那些几千年前祖先使用的文字。然而，几个小时过去了，一大堆青铜礼器也从地下吊了上来，结果却令人很失望：清理出的26件青铜容器，没有一件上面有文字；还有一套由九件钮钟组成的编钟，也没有发现文字。

尽管没有明确的文字提示墓主所属，但保存完整的七件列鼎却告诉了人们另外的事实。七件列鼎组合齐全，大小依次递减，形制和纹饰都一样，是名副其实的列鼎。最大的一件鼎高36厘米，腹径36.5厘米。同时，还配套出土有六簋、六鬲。根据西周礼器组合制度，天子用“九鼎八簋八鬲”，诸侯“七鼎六簋六鬲”；而且，鼎的大小也是等级身份的一个象征。七鼎六簋六鬲，组合配套齐全，据此可以断定，这应该是一座两周时期诸侯国君的墓葬。

能够发掘到年代久、级别高而且未被盗掘的大墓，队员们都很惊喜。遗憾的是尚不知道这到底是谁的墓葬。

据史料记载，两周时期活跃在这片土地上的先后有焦国和虢国两个诸侯国。

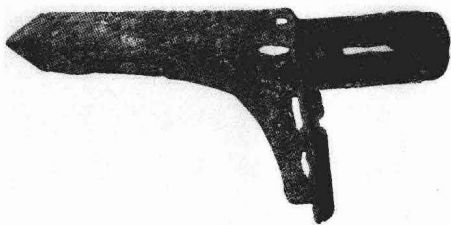
那么，这个墓地属于哪一个国家呢？

当考古人员在西侧的椁壁清理出两件上下重叠的铜戈时，梦寐

以求的事情突然发生了，“有字！”一个队员拿开铜戈后大喊一声，在场的人不约而同地扭过头，看着他，个个露出不可能的神情，“骗人的吧？”“真的，不信，你们看！”这时，众人迅速围拢过去，仔细辨认，果然在戈的内壁上，整齐地排列着两行六个字。一个人读出声来：“虢太子元徒戈。”



虢太子元徒戈铭文



虢太子元徒戈

原来，脚下这块古墓密集的区域是埋葬虢国贵族的风水宝地。

（二）非比寻常的一家子

虢国，留给人们的多半是三十六计中“假途伐虢，唇亡齿寒”的失败者形象；但事实上，它是两周时期非常重要的姬姓封国，和西周、东周王朝是正宗的一家子，在两周时期曾经无比显赫。

公元前 1046 年，周武王灭商后，开始在全国大规模分封同姓诸侯。《左传》僖公二十四年记载：

昔周公吊二叔之不咸，故封建亲戚，以蕃屏周。

同书昭公九年说：

文、武、成、康之建母弟，以蕃屏周。

昭公二十六年也说：

昔武王克商，成王靖四方，康王息民，并建母弟，以蕃屏周。

这说明周初分封同姓诸侯的用意，就是要建立一个以姬姓血缘亲族为核心的宗法统治集团，让这些姬姓贵族结成捍卫周室安全的



坚强屏障。

文王倚重的两个弟弟被封在虢地，以“虢”为氏称，称虢仲、虢叔。

这个“虢”地位于周都附近的雍，距周室不远，便于两人辅佐文王治理天下。

“雍”，在今天陕西的宝鸡市一带。应邵对此解释说：“雍，雍也。四面有山。壅塞为固也。”雍地与獯豸、犬戎部族相临，是西周王室的西大门。周王室封西虢于雍，实是以虢之勇猛，借雍地之险塞，为周王室扼守大西南、大西北外族入侵的屏障。

益门、大散关是雍地的主要出入口，是历代军事要塞。这里山势险峻，层峦叠嶂，有“一夫当关，万夫莫开”之势。因其扼南北交通，自古为“川陕咽喉”。大散关因重要的战略地位，自古以来是关中四大门户（东有函谷关、南有武关、西有大散关、北有萧关）之一。正如《史记》所载：

北不得此，无以启梁益，南不得此，无以图关中。

因而，这里也就成为了历代兵家看重和必争之地。

历史上这里曾经发生过七十余次战斗。宋代陆游就曾在此地执剑守关，跃马杀敌，写下了“楼船夜雪瓜州渡，铁马秋风大散关”的著名诗句。宋代名将吴氏兄弟，也在大散关击败金兵 10 万，留下了“三秦雄关名千古，二吴豪气传万年”的美唱。所以，虢国两兄弟扼守着抵御犬戎等外族侵扰的前沿阵地，肩负着神圣的保家卫国的重任。

（三）太子埋葬之谜

埋葬了几千年，太子的尸骨已经腐朽得没有任何痕迹了。我们只能通过冰冷的随葬器物来构建历史的骨架，想象太子生前的生活片断。

古人信奉“事死如事生”，在另一个世界也要体现死者生前的地位和权威，生前的用品必得件件带入地下。墓葬的规格和随葬物

常常是我们借以触摸逝者生活及历史脉搏的有效途径。

虢太子墓是 20 世纪 50 年代已发掘的虢国墓葬群里规格最大的一座，占地 25 平方米。随葬器物异常丰厚，达 970 多件。从出土的七鼎六簋六鬲的规制看，完全是按照国君的待遇安葬的。可见这位太子生前应该极受重视。

在太子墓众多的随葬物中，有三件器物受到专家们的格外关注。

一是一套九件的钮编钟。这是当时已知年代最早的一套钮编钟。

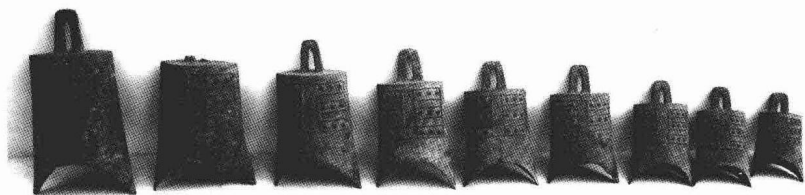
钟乃众乐之首，与青铜鼎一样都是礼器中的重器，既具有娱乐和祭祀的双重功能，还是奴隶主贵族财富、身份、地位、等级的象征。近代出土的很多先秦王公贵胄的墓葬中都随葬有编钟。

钮编钟指带钮的钟。西周中期开始出现直悬的钟，在“舞”面上竖立一“门”形或者“n”形的梁，称之为钮。斜挂的钟称之为甬钟，直悬的钟称之为钮钟。

庄重尊贵的列鼎，乐声悠扬的编钟，我们仿佛看到这位太子身着华服，端坐于几案后，神态怡然地欣赏着乐舞……

二是两把铜剑。一件青铜剑长 29.7 厘米，另一件长 33.5 厘米，加上另外两个墓出土的两把剑，成为新中国考古以来从墓葬中出土的最早的四把铜剑。

早期青铜短剑，绝大多数出自贵族的大墓。早期铜短剑由于器形短小，尚未成为有威力的格斗兵器，在战争中还没有得到广泛应用，而主要是将领用来防身。春秋战国以后，贵族间形成带剑风气，剑的佩饰意义更加突出。他们不仅以带剑来体现尚武的风气和精神，更以带华美的剑来显示威仪，标榜其身份和地位。



虢太子钮编钟