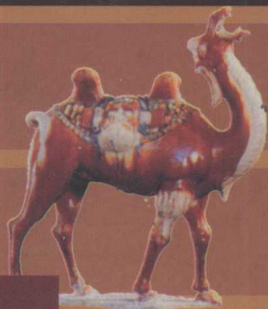


ZHONGGUOLISHIZHISHIQUANSHI

灿烂文化

中国历史知识全

中国古代雕塑艺术



北京科学技术出版社

中国古代雕塑艺术

闻惠芬 编著

北京科学技术出版社

图书在版编目(CIP)数据

中国古代雕塑艺术/闻惠芬编著. —北京:北京科学技术出版社,2005.4 重印
(中国历史知识全书)

ISBN 7-5304-1666-9

I. 中 II. 闻… III. 雕塑史-中国-古代 IV. J309.2

中国版本图书馆CIP数据核字(94)第11794号

作 者: 闻惠芬

责任编辑: 吴 建

责任印制: 臧桂芬

封面设计: 永铭记

版式设计: 金诚电脑制作公司

图文制作: 金诚电脑制作公司

出 版 人: 张敬德

出版发行: 北京科学技术出版社

社 址: 北京西直门大街16号

邮政编码: 100035

电话传真: 0086-10-66161951(总编室)

0086-10-66113227(发行部) 0086-10-66161952(发行部传真)

电子信箱: postmaster@bjpress.com

网 址: www.bjpress.com

经 销: 新华书店

印 刷: 三河紫恒印装有限公司

开 本: 850mm×1168mm 1/32

字 数: 100千字


印 张: 5.25

印 次: 2005年4月第4次印刷

印 数: 5000册

ISBN 7-5304-1666-9/K·042

定 价: 12.50元

 京科版图书、版权所有、侵权必究。
京科版图书、印装有误、负责退换。

中國歷史知識全書

李錫銘

中国历史知识全书

主 编：朱仲玉

副主编：曹坎荣 解 镭

编 委：（按姓氏笔划排序）

马小奇	王东全	王明泽	邓瑞全
刘贵芹	刘淑英	白光耀	史革新
田和珍	许 华	朱大平	朱昌彻
阎春红	汪受宽	杜永菊	李东生
李志英	陈卫平	陈霞村	张文朴
张式苓	张承宗	张福裕	林晓平
范瑞祥	孟庆荣	闻惠芬	胡逢祥
赵敬寰	赵籍丰	郭玉兰	郭齐家
郭英德	贾卫民	章义和	梁 晔
谢俊美	靳生禾	郑一军	

内 容 简 介

中国古代雕塑艺术是中国传统文化中的一朵奇葩，历来受到国内外美术界的重视。本书根据丰富资料，叙述中国雕塑艺术发展的历史。从原始社会一直讲到明清，充分论述了每一个时期雕塑艺术的特色及其形成的原因，以及中国与世界各国在雕塑艺术上的相互交流，读后能对中国古代雕塑艺术有一个比较完整的认识。

目 录

- 一、原始社会的雕塑 (1)
 - 1. 生殖崇拜的象征 (1)
 - 2. 头像的雕塑 (16)
 - 3. 动物的雕塑 (18)
- 二、商、周的雕塑 (25)
 - 1. 甲骨文、金文
——商周浮雕之奇葩，华夏文明之标志 (25)
 - 2. 玉器
——商代礼祭和周代礼制的化身 (27)
 - 3. 从人兽不同的迷幻到等级严格的真实
——商周青铜雕塑的发展 (34)
- 三、春秋、战国时期的雕塑 (47)
 - 1. 变革中的困惑和突破 (47)
 - 2. “圣光”的黯退和技法的精进 (53)
 - 3. 玉器的礼器体用消失成为佩玩 (58)
 - 4. 青铜器的演变和创新 (62)
- 四、秦、汉的雕塑 (65)
 - 1. 砖雕陶塑的丰硕成果 (66)
 - 2. 中国石雕史上的首次大飞跃 (71)

3. 飞天成仙的真实写照	(75)
4. 汉代的铜镜	(78)
5. 工艺雕塑的发展	(79)
五、六朝的雕塑	(83)
1. 佛教造像的兴盛	(83)
2. 中外文化交流的合体	(89)
3. 绘画和雕刻的揉合	(91)
4. 陵墓雕塑艺术	(93)
5. 陶瓷随葬品	(97)
六、隋唐的雕塑	(101)
1. 雕塑的世俗化和中国化	(101)
2. 中外友好关系的象征	(107)
3. 唐代陵墓雕塑	(111)
4. 流光溢彩的瑰宝	(113)
5. 塑圣杨惠之	(114)
七、五代、两宋、金、辽的雕塑	(117)
1. 人间最爱观世音	(117)
2. 宏伟的北宋陵墓表饰	(125)
3. 天文地理的刻划	(128)
4. 舞台艺术的再现	(130)
5. 工艺雕塑的流行	(133)
八、元、明、清的雕塑	(137)
1. 雕塑的民族融合和中西结合	(137)

2. 雕塑倾向于民众的喜闻乐见 (139)
3. 陵墓雕塑艺术的递衍 (149)
4. 工艺雕塑成果辉煌 (152)



一、原始社会的雕塑

没有文字的原始社会，每一件雕塑品都体现着古人的思想和语言，它讲述着一个原始社会的先人们从崇拜生殖器到崇拜生殖，直至崇拜天地的动人故事。原始的雕塑艺术，经历了从再现转为表现，从写意转为象征的缓慢的发展过程。当它从实用性、装饰性进而带有比较浓厚的宗教色彩的时候，原始社会的雕塑艺术，也就达到了它发展的巅峰。然而，在雕塑技艺上则自始至终未脱质朴、自然的写实风格。

1. 生殖崇拜的象征

原始社会有二三百万年的历史，然而在旧石器时代（考古学上石器时代的早期阶段。共历二三百万年，当时人类使用比较粗糙的打制石器，过着采集和渔猎的生活。相当于人类历

史上从原始群到母系氏族公社出现的阶段。我国已发现的旧石器时代人类化石，重要的有元谋猿人、蓝田猿人、北京猿人、马坝人、长阳人、丁村人、柳江人、山顶洞人等。有的人类化石与文化遗物同出）可以称之为雕塑艺术的东西，最早的也只能从四五十万年之前，北京猿人的生产工具上约略看出其具有美的一点意向：在他们粗糙的石器上，虽然只是作过简单的敲砸加工，也不难看出那种尖状器、砍砸器或者刮削器已经能够显示出其要求实用性的“造型”意识了。这种造型意识，无疑是美术的最起码的因素。这样，经过了几十万年，到了“丁村人”（我国古人化石。1954年在山西襄汾丁村附近发现，故名。地质年代属更新世晚期。所发现的化石有属于同一个体的门齿两枚、臼齿一枚。齿的结构具有原始特征，而齿冠和齿根较北京猿人细小。同时出土的有大量石器和伴生动物化石。1976年，在丁村遗址又发现丁村人小孩顶骨化石一块）阶段，石器有了进一步加工，造型更要求便于掌握，于是，有了对称与均衡的感觉。到了一万八千年前的“山顶洞人”（我国新人类化石，蒙古人种的祖先。1933年在北京周口店龙骨山山顶洞穴内发现。共发现个体八个，其中较完整的有三具：男性老人一具，女性两具。形态特征：头骨粗壮，且较长，属长头型；额部倾斜，眉弓发达，眼眶低矮，梨状孔宽阔；下颌骨颏孔位置较低，且较靠后，颏部突度较小。伴生动物有五十四种，其中不少已绝灭。解放前所发现的全部山顶洞人化石，已于1941年在美国人手中被弄得下落不明）时代，就产生了比较洗练并带有钻孔的石器和制成细长而光滑的骨针了。骨针的



孔，是在兽骨的两面对钻而成的。形体大小一致的白色小石珠，形式均匀的黄绿色蛋圆形砾石，以及鱼脊骨、海蚶壳和兽齿，穿孔后串在一起，是剽悍的男性向群居在一起的女性表示爱慕之情的最好礼品（图1）。

一万二千年前左右，人类进入新“石器时代”（考古学分期中“石器时代”的最后一个阶段，此时已有了农业和畜牧生产，生活资料有了可靠的来源，人们开始定居生活。广泛使用磨制石器，已能制陶和纺织。我国各地普遍发现不同类型的新石器时代文化），不仅石器的种类加多——如石斧、石锄、石刀、石箭簇、石铲、石镰等，非常普遍的现象是，这些生产工具的造型构思都与男性生殖器有关，都是阴茎和睾丸

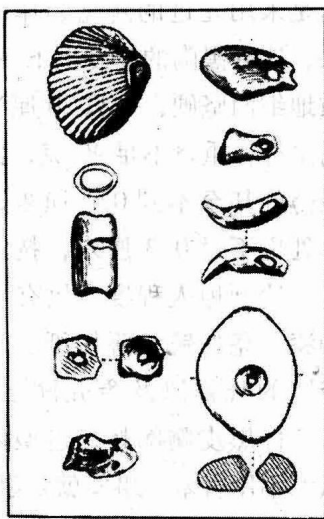


图1 山顶洞人的装饰品

的变形。人类的播种与植物的播种在他们的心目中没有什么区别。

新石器时代的最大特点，一是定居生活，二是有了农业生产，三是陶器的发明。这一时代陶器的塑造史是中国古代雕塑艺术的第一史。人们从编织器上涂泥，经火烧烤得到启发，开始创造了陶器。不久，又发现成型的粘土，不要内部的容器，也可以用于这个目的。起初，陶器是手制的，火候低，颜色不

匀，厚薄不一，质地松脆，器形不整，纹饰不多。后来，出现了慢轮制法，再后来出现了快轮机制，器形也丰富起来。4300—4800年前，山东等地，盛行一种黑皮陶，其表里差不多都可以看出有同心的圆线，这是采用先进的陶轮制作的结果，这种黑陶的厚度上下一致，质地细而坚硬，一只20厘米的高足杯，重量不足40克，器壁最薄处甚至不到0.1厘米，最厚处也不过0.3厘米，技艺之高，达到惊人程度。故有“黑如漆、亮如镜、薄如纸、硬如瓷”的赞誉以及蛋壳陶之称。这一件黑皮陶陶杯，造型象什么？不用害羞，事实就是事实，你说，它像不像阴茎？太像了，



图2 黑皮陶陶杯

沟槽还划上横线与竖线来表示，男性的倒三角形阴毛装饰在象征阴茎的把手之上。从阴茎里流出的是人类的精液，从酒杯中饮进的是大地的精华，一出一进，有失有得，这简直就是天造地设的杰作！诚然，对于生殖器的崇拜，也有它自身的一个变化过程。刚才所看的黑皮陶陶杯是父系氏族社会（5000—4000年前）人们对男性生殖器的崇拜。而在母系氏族社会，由于生产力低下，自然灾害又多，加上各种疾病的时时侵袭，使人们特别地崇拜生殖的功能，尤其是崇拜女性的生殖器。8000



多年前，黄河中游、上游，江西、广西等地，都以陶钵、陶罐作为女阴的象征物。距今7000年左右，全国各地都盛行钵、罐、盆这类圆口内凹的陶器。江苏连云港市、常州圩墩、吴县草鞋山等地，常见有死者头部覆盖红陶钵，陶钵的底部多钻有小孔，这是再生观念的反应，意味着死者进入女阴，将会再一次娩出，而陶钵底部的小孔，即象征子宫口。

大约在6000年前，先民们经常在钵、罐、盆（图3，4）的口沿上制作出“流”，这种流口器称为匝，是古代盥洗用的水器，匝的流口是阴蒂处的标志，这使得匝较之钵、罐、盆在象征女阴上更具逼真性，从而使钵、罐、盆在象征女阴上逐步处于次要地位，显著地位则被流口更为形象的陶鬯所取代。

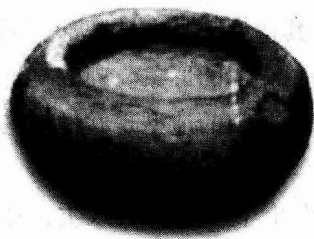


图3 盆

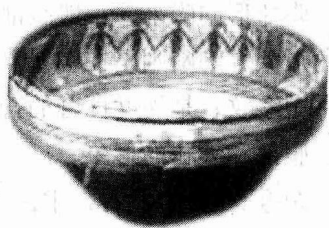


图4 盆

5500年前，山东和苏北地区，出现了陶鬯，同时在全国传播。长江中下游的陶鬯多为两个口，即将“流”变为小口，水从大口注进，小口流出，这陶鬯一大一小两个口就寓指尿道口和膻口。

5000年前，开始流行罍、鬲、甗等陶器（图5，6，7），



图5



图6



图7

它们都是三个袋足，陶鬲的三个袋浑圆饱满，孕蓄着奔放的情感；轮廓的曲线美和整体的和谐感，赋予了无限的生命力，这正是女性丰腴的大腿的真实写照，其裆部的堆饰，也正是阴毛的象征。不难看出，陶鬲的造型，表现的是女性的下腹部和大腿。陶甗形同陶鬲，一般腹部较高，其造型则是女性腹部及腿部的形象，陶甗则是在陶甗上加了一个胸部的形象。甗的裆部有一卍字纹，是男女性合的符号，因此，甗的造型是女性的胸部、腹部和大腿的形象。

距今5000年左右，中国大地上发生了一场特大水灾，使本来比较发展的母系氏族社会遭受了空前的破坏，瘟疫横行，浮尸遍野。于是，在原先已经非常盛行的女阴崇拜的基础上，便产生了女神的崇拜，在人们的心目中，女神就是主管土地，专司生育的生殖女神，而形象则直接作女人身。在辽宁省喀左县东山嘴，5000年前的祭坛遗址里出土了女神塑像。其中有二件小件裸体孕妇像，这两个塑像形体虽小，而塑造技艺却极为成熟。手法的自由简练，造型的准确生动，十分惊人。



在相隔 50 里的牛河梁女神庙里，出土了由不同形态的女神组成的群像，还有猪禽等动物塑像作为陪衬。人们制作这些塑像的态度是非常虔诚的，塑土都经过认真选择加工，内外层还分别选用不同的泥质，表层经过磨光上色，其中一件相当于真人大小的面部完整的女神头像，额上发迹平直，高于额面，鬓角齐整，额成方角，眉骨微耸，眼内嵌玉片为睛，口唇微张，下唇内陷，面部染红色。从塑造技术来看，不仅能把握整体，准确地塑造出形体的特征，而且在一定程度上显示了作者刻划女神传喻众人多产和生殖的坚定信念。

整个原始社会，男女关系从杂交发展到群婚，再发展到母系社会繁荣阶段的对偶婚，人们都只知其母，不知其父，这一社会特征对古代的雕塑艺术史有着相当大的影响作用。女阴崇拜是一个方面，另外，生产、生活中的诸多内容，无不带有浓重的女性世界的氛围和激情。这也是原始社会雕塑艺术的最大特点。

6500 年前，山东大汶口的一柄骨梳，是一件十分漂亮的雕刻工艺品，不仅在兽骨上雕出梳齿，而且透雕出几何形花纹。更有一件象牙皮制作的长方形象牙梳，顶端刻四个开口，附近有圆孔三个，梳身用平行的三道条孔组成“8”字形的镂空装饰，内填 T 字形花纹，梳的“8”字形花纹的两边，刻出对称的三个条孔，上边再刻出两个条孔，构成了一个长方形的装饰画面。

所有的玉器都努力追求着女阴的象征。有一小缺口的圆形玉器叫玉玦，缺口象征会阴。在制作上要比全封闭的玉璧，更

富雕琢之功。这二件玉玦（图 8，9）将猴头和鸟身本来的形象特征与玦的造型特点有机地相结合，取得了以造型见长的优点，线条粗犷、简朴。这种造型美观的玉玦都是用以专门奖给多产多育的光荣妈妈佩饰的。

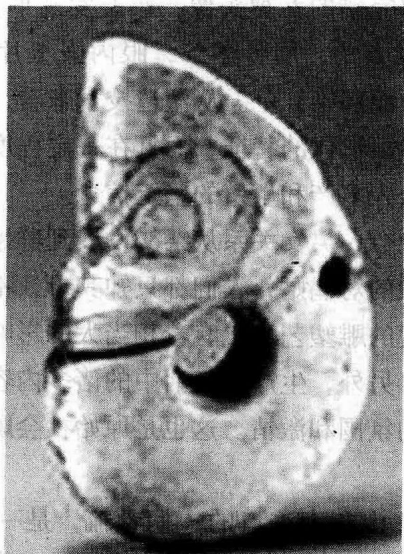


图 8

圆孔外封闭的玉器叫玉璧（图 10），当时一般都是素面无纹，没有生育的女子胸前只能挂着这种沉重的玉璧，作为她应得的征罚。

内蒙翁牛特旗出土的圆雕勾龙（图 11），玉质光洁、圆润，色泽墨绿有翠斑，尾部向内蜷曲成弯勾状，鼻尖嘴眼细长，头向前伸，与外扬的长鬣相对称。张扬的头鬣又与内曲的