



百花文艺出版社
BAI HUA LITERATURE AND
ART PUBLISHING HOUSE

壶中乾坤

「文心藏趣」，其

一是「文心」，其二自
然是「藏趣」。「文心」
是「文人之心」、「文
化之心」，但首先是「文
采」。「言而无文，行
之不远。」收藏类图书
也一样首先要让读者读
下去，让读者在获取知
识的同时，也享受阅读
的过程。本丛书和一般
收藏图书的最大不同在
于作者多是知名作家。
说收藏，讲故事，话文

山谷／著

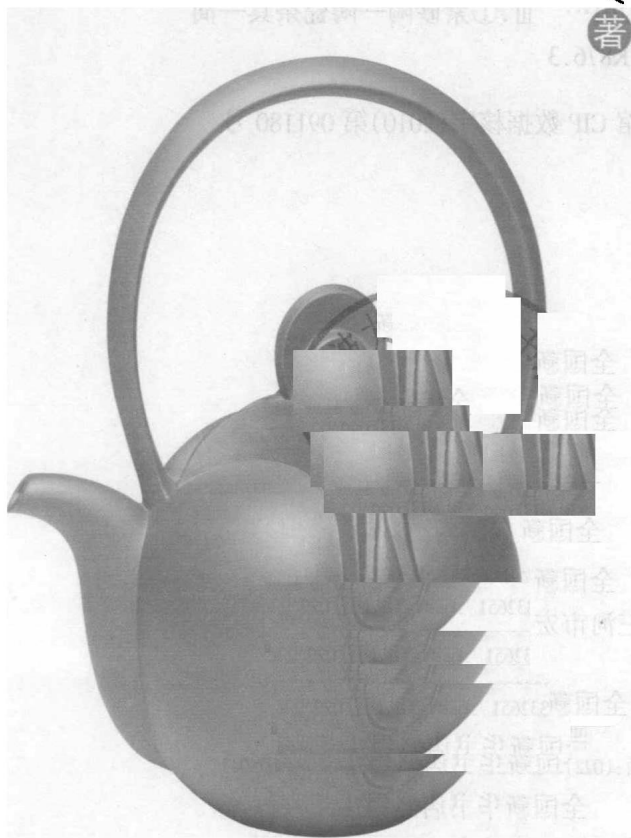


文心藏趣丛书



壺中乾坤

山谷 / 著



文
心
藏
趣
丛
书



百花文艺出版社
BAIHUA LITERATURE AND
ART PUBLISHING HOUSE

图书在版编目 (CIP) 数据

壶中乾坤 / 山谷著. —天津: 百花文艺出版社,
2010.6

ISBN 978-7-5306-5642-6

I. ①壶… II. ①山… III. ①紫砂陶—陶瓷茶具—简介—中国 IV. ①K876.3

中国版本图书馆 CIP 数据核字(2010)第 091180 号

百花文艺出版社出版发行

地址:天津市和平区西康路 35 号

邮编:300051

e-mail: bhpubl@public.tpt.tj.cn

<http://www.bhpubl.com.cn>

发行部电话:(022)23332651 邮购部电话:(022)27695043

全国新华书店经销

河北省三河市宏达印刷有限公司印刷

*

开本 880×1230 毫米 1/32 印张 7.25

2010 年 6 月第 1 版 2010 年 6 月第 1 次印刷

印数:1—5000 册 定价:30.00 元

目录

- 外婆的水仙盆 / 001
- 竹炉汤沸火初红 / 005
- 李渔的局限 / 011
- 壶盖的秘密 / 016
- 神龙见首不见尾 / 021
- 雅致提梁 / 027
- 李昌鸿的僧帽壶 / 036
- 徐达明的笑婴壶 / 040
- 阴差阳错的葡萄梅花壶 / 044
- 倒把西施壶 / 047
- 仿鼓如意壶 / 051

- 绞泥之作 / 057
- 光货秦权 / 063
- 柱础和半瓜 / 067
- 陶刻茄瓜壶 / 074
- 彩蝶纪念壶 / 079
- 和神当春 / 083
- 优雅的紫砂竹片 / 087
- 史小明的仿真竹匾 / 090
- 玲珑小挂件和古穆青铜器 / 094
- 渔汛瓶收藏及其他 / 099
- 端庄的“仿明观音” / 104
- 煮酒论英雄 / 108
- 坐八怪——调心 / 112
- 饮中八仙——李白 / 116
- 紫泥新品泛春华 / 120
- 说不尽的时大彬 / 123
- 吴经的敏感和谢肇淛的困惑 / 130
- 陈维崧的赞美 / 133
- 东坡书院和东坡提梁壶 / 138
- 紫砂泰斗顾景舟 / 144
- 朱可心回忆 / 150

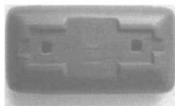
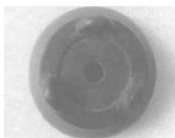
邵大亨的人品和艺术品 /	154
瞒天过海的名人书画壶 /	160
紫砂的身份证 /	164
浪漫的情致——花货的神和形 /	170
田园风光——筋瓢器的风采 /	175
别开生面的塑器茶壶 /	179
形色之辨 /	184
大小之握 /	192
款识之宜 /	196
功能之爽 /	201
“文革壶”辨识 /	204
“紫砂新罐买宜兴”考辨 /	208
“文人紫砂”及其他 /	214

外婆的水仙盆

我对紫砂的最早印象，应是这只水仙盆。它是我外公外婆的东西，屈指算算，也应有百年以上的历史。水仙盆呈紫红色，颜色很正，侧角长方形，尺寸为20×12，不大，正面陶刻一枝横斜梅花，用白粉填色，布满整个盆面，简约生动，背面陶刻“爱月夜眠堂。德鲁刻”，颇见书法水平，从画面和字体来看，盆上的字画不是照着印稿摹刻的“刻底子”，当



外婆的水仙盆



汉棠盆(微型花盆)

是空刻之作,如此,可见这个“德鲁”的艺术水准还不一般。

紫砂花盆有花盆和盆景盆两种,是紫砂中除茶壶外的最大宗产品,历史可追溯到明代,清朝中期开始外销,而水仙盆是盆景盆里的一种。由于紫砂花盆的物理性能良好,排水透气性非常适合树桩、花卉生长,其色泽古穆沉静,制作精良,造型大方、形式多样(以几何形居多),一盆一

色,少有一盆双色、三色的,陈设效果理想。

这个水仙盆,是我从母亲手里接过来的,母亲说这是外公外婆养水仙用的,是她保存的仅有的一件父母遗物,没承想,却成了我对紫砂的启蒙之物,也是我目前书橱里年代最久的一只紫砂器。

这只紫红的水仙盆常常会勾起我对外婆的思念。我幼年有一段时间和弟弟随着外公外婆生活,住在镇江腰刀巷一条小巷内的大杂院的西边平房里,虽说时间不是很长,但我的记忆里,关于外婆的印象甚至比对母亲的更深刻。因为年纪小,对去世较早的外公没有什么印象,听母亲说过,外公和他的弟弟(我们称呼二公公)都有剃头的

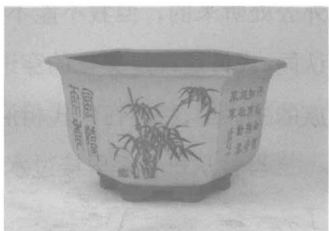
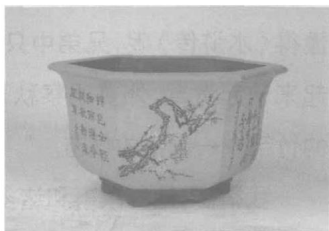
手艺，他弟弟在闹市口有个门面，而他只能夹着剃头工具走街串巷。外公为人刚直，有文化，会写毛笔字，曾看过他写的千字文，记得还颇端正，既然肚子里有墨水，用紫砂水仙盆养水仙也是情理中事。

外婆瘦瘦高高的，小脚，不识字，但记性特好，也许是受外公的影响，她会讲很多故事。小时候，我们听她讲《薛仁贵征东》，她说薛仁贵未发迹时，曾经讨过饭，风雪天无家可归，就赤裸着身子钻进老虎灶的苍糠灰中，再把讨饭用的葫芦瓢往头上一扣，临睡前，叹息一声：“身穿袍灰头顶瓢，还有穷人怎么得了？”外婆评价

说，薛仁贵心好，自己穷得精赤光，还想到比他处境更糟的人；人啊，心好，就好。

夏天傍晚，我们弟兄几个围坐在小桌边喝热稀饭，外婆端上一碟萝卜干，很快便被我们三下五除二消灭了。母亲便有些责怪我们吃菜太费，外婆却见怪不惊地咧着瘪嘴一笑，嘱咐我们：“慢点吃，慢点吃，不要烫了嘴，性急喝不了热粥。”又回过头对母亲说：“吃稀的就是多费菜，‘曹操倒霉遇蒋干，萝卜干子倒霉遇稀饭’。”外婆的比喻又出典又通俗，幽默而又准确地说明了一个生活真实，令人过耳不忘。

三弟小时候极调皮，外婆居住的那个杂院西北角有只茅缸，他跑过去逞能蹲在缸沿上方便，缸沿有弧度且滑，他人小把握不住重心，三摇两摆便翻倒在粪缸里。呼救声惊动了外婆，她费力地拉出几



任淦庭书画陶刻花盆

遭灭顶之灾的三弟，又颠颠地往返几趟水井边，用清水给三弟一遍遍地冲洗，唠叨着：“‘瓦罐不离井上破’，我就知道你早晚要有这一回。”事后，母亲知道了，免不了打三弟一顿。三弟好了伤疤忘了疼，转过身，又去翻砖掀瓦逮蚰蚰，满院子折腾开了，外婆无可奈何地在后面撵赶他，拍着他的光脊背说：“你呀，真是打不死的李逵！”外婆懂得《水浒传》呢，兄弟中只要有一个人惹事，母亲常会把我们召集起来一起责骂，外婆明察秋毫，就会指着惹事的人说：“你是潘金莲的竹竿——起祸的根苗。”

我猜想，她的故事和诸多的俚语俗句，大都是从平日缄默少言的外公处听来的，但我不能不佩服她对我国传统文化那种与生俱来的认同，或许这就是文化的穿透力和巨大的生命力吧，它浸透在我们民族的生命里，积淀在代代相沿相续的基因中……

当我从母亲手里接过水仙盆的时候，我已经成家了，外婆也去世了。

我年年养水仙，但从未用过这只水仙盆，它盛满了我七八岁时对外婆的所有记忆，至今都还清晰地记得外婆的模样，她的那些故事和说白，她老人家颠着一双小脚，在小巷内用尖尖悠悠的嗓子喊我小名的样子和声音……我工作后，去城南姨妈家去看她，她仍喊我的小名，待意识到我已长大了，便赧然一笑，才改呼我大名。终于有一天，她拉着我的手说：“乖乖，婆婆要不行了，阎王老爷要召我去了……”这是她生平使用的最亲昵的称呼，我心头很热，久久地说不出话来……

我外公外婆的水仙盆，紫红泥的椭圆盆，我会把它连同我的记忆传给我的女儿。

竹炉汤沸火初红

冬至进九这一天，我寻出了瓷质炉座和小蜡烛，同时把春秋时节用的紫砂壶调换为容量 500cc 左右的大壶，开始我面对自己的、冬季晚间的茶饮方式。

瓷质炉座外周印有一圈玫瑰花，因此称之为花炉座，面上是六条棱角的六边空洞，用以墩放茶壶，炉身有炉口，进出蜡烛之用，点燃一枚小圆蜡，一星火苗温暖上面的茶壶，也映红了花炉座内膛，暗红的炉火在阒寂的冬夜里便泛出融融暖意。

物质的过分现代化会窒息人类的美学意识，这是工业文明所带来的弊病之一，人们在享受空调、汽车带来的快捷、舒适的同时，将废气、尾气排放到大气



花炉座



钉足

中去污染别人，道德的匮乏是毋庸置疑的。这种自私和唯我的本质属性，对于人类来说，是福是祸？不得而知。所以今天的人们对旧有的生活方式和习惯的回顾和模仿，就透露出了这种不安，同时也

表明，心灵深处，其实是非常向往先人的某些生活态度和生活方式的。

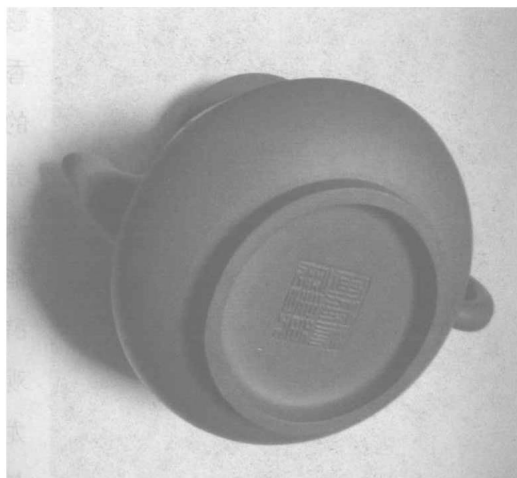
农业文明慢节奏的生活充满的文学元素，被我们的先贤咀嚼得饶有兴味，让我们后人平添了无限的审美乐趣，就连饮茶这样的生活小事，先贤们的吟咏、品鉴，今人集束起来，怕也是车载斗量。自明代中期，茶饮方式由煎煮进步到沏泡，散茶叶茶取代了饼茶，“唐煮宋点”的茶饮方式便在人们的生活渐渐消失，唐宋明三朝的文人们关于茶饮的诗意描写，我们只能通过阅读想象或在画家们的丹青遗墨中，去体会那种农耕社会的慢节奏的休闲生活。



暗加底

饮茶应以本真的茶味为人们喜爱，这在北

宋的苏轼诗里就有了最初的向往：“要知玉雪心肠好，不是膏油首面新。戏作小诗君勿笑，从来佳茗似佳人”。这种不难做到的小事，却因为时尚饼茶煎煮而被拒之门外，大诗人苏轼也只能委婉地表达自己试探性的意见。

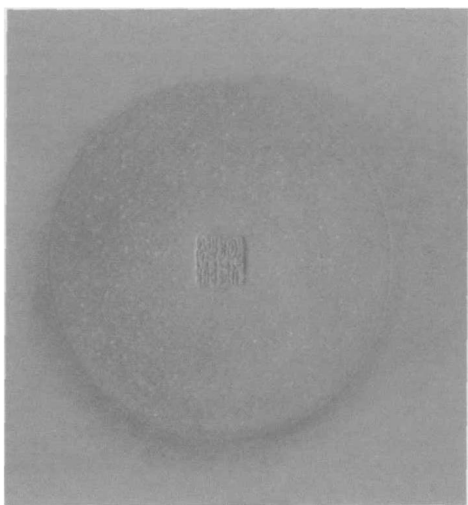


明加底

的确，叶茶的沏泡之法简便，容易使人尝得真味，但烹茶煮茶的一系列的过程被消解后，茶饮的诗意词境也随之消失了。今天人们所谓的茶道，只是面对众多人群时，在简单的形式上做点简单的花样，没有美学精神的内涵。

宋人张耒有首《寒夜》诗：“寒夜客来茶当酒，竹炉汤沸火初红。寻常一样窗前月，才有梅花便不同。”在张耒的生活里，他的竹炉简单至极：方形底座，外壳用竹篾编成，内膛用泥夯实，熔铁作炉箄以架柴炭，其样式，如同明人王问《煮茶图》中的模样，而这简陋的生活用具，竹炉透出的火光，不只是煮茶的火焰，也是烛照我们心灵的诗意火花，唤起我们的审美意识，让普通的生活具有了高贵高雅的精神内涵。当代许多画家，如齐白石、吴昌硕、唐云都曾以“寒夜客来茶当酒”为题画过许多作品，一插梅花，一盏油灯，一把提梁紫砂壶，营造了冬夜的文化气氛，表达了这种审美倾向和心灵向往。

现代社会里，人们的休闲方式有了更多的选择和更大的空间。在茶饮上，有人喜欢绿茶，用玻璃杯泡茶，可以欣赏芽茶根根笔立的美



平底

感,用广口紫砂壶泡茶则香味清雅;有人喜欢发酵的红茶,茶汤浓艳,暖胃养身,简便的还有袋泡茶,开水一冲两分钟后便能入口;也有人喜欢半发酵的青茶(武夷岩茶、铁观音、凤凰单丛、高山乌龙),各种茶香蕴藉……与之相适应的煮水的炉具也现代化了,专门用来

泡茶的功能齐全、品种繁多的小电磁炉出现了,人们常常选用耐热玻璃杯在电磁炉上加热或保温,但很快就发现“滋滋”作响的声音会消减了静谧的气氛,最小功率的电磁炉也让你频繁地开或关……

作为对一种饮料的品尝,冬天饮茶与春夏秋不同,首先面对的不是外人,而是自己。注重于面对自己的心灵,其关键是要自在,喝茶不仅是润嗓,更是润心,这是一种茶境,不可不求,因此陆游才会在《雪



王问《煮茶图》

后烹茶》中说：“一毫无复关心事，不枉人间往百年”。

隆冬时节的夜晚，在茶饮方式的选择上，花炉座与紫砂壶，便成为伴我读书、写作的首选。紫砂壶耐热耐火，这是其他同类材质无法比拟的。最初问世的紫砂壶是煮水的容器，后来才转变成烹点的茶具。中国禅宗临济宗高僧隐元大师（1592—1673），于南明永历八年（1654）应华籍日僧逸然之请，得郑成功之助，从厦门到达日本长崎兴福寺，宽文元年（1661）在京都宇治创建万福寺，开黄檗



吴昌硕《煮茗图》

宗，广传佛法。他带往日本时所用的物品中，有两件紫砂壶，一是时大彬的大壶，通高 19.3 厘米，壶身铭文：“茶熟清香有，客到一可喜。时大彬做古”十五字，还有一把高 14.5 厘米的自用大壶，底部清晰可见炭火烧过的痕迹，都是用来煮水或煮茶之用的。虽然如此，但紫砂壶不太适合于电磁炉煮茶和保温，因为它多有底足，不能完全与电磁灶光洁的灶面相贴。

紫砂壶有平底、一捺底、假底、钉足底四种底足，只有手法简单的平底足能与电磁灶相匹配，而平底壶在紫砂壶中比较少见，常见的则是其他三种底足：一捺底，是在圆形壶的球形面上用力按捺下一个凹



一撩底

窝，凹窝的周圈成为足。假底，是在茶壶身筒成型后，在底面再附加一层泥片，挖去泥片的中间部分，留下四周一圈作底足，俗称“挖足”；或者将另做的一圈用滋泥附贴到壶底上，俗称“圈足”。假底，有与身

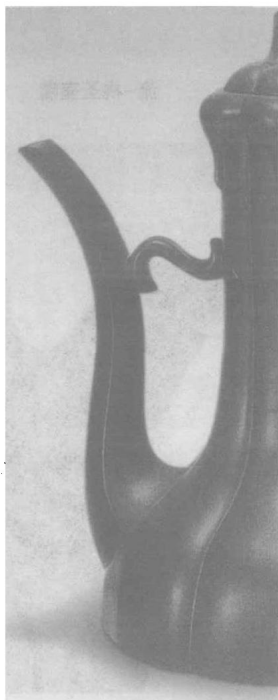
筒连成一体，从外形上往往会看不出壶底独立性的暗假底，亦有明显凸出身筒线条之外的明假底，还有多见于花货和筋瓢造型壶底的露假底。而钉足底，则是如短柱、圆钉（锥）、云肩（如意）、围棋子等形状的三钉足或四钉足。

冬夜，坐在桌前电脑旁码字，同时在玫瑰花炉座里点燃一块小蜡烛，炖上 500cc 左右容量的一壶普洱茶或乌龙茶，一丝火苗从炉中升起，暖融融的火光从炉门里映照出来，在室内弥漫出一派温馨，正是“竹风一阵，飘扬茶社，竦烟梅月，半弯掩映”的以茶代酒的氛围，不论有无客人，口吟白居易的《问刘十九》诗：“绿蚁新醅酒，红泥小火炉。晚来天欲雪，能饮一杯无”，浮一大白，悠然自得，此时漫上心头的，自然是前人先贤的潇洒的操持和他们诗意的生活的浪漫，回顾自身，蓦然自问：那么在这个文化层面上，我之所为可是先人生活情境的现代体验？

李渔的局限

——兼及壶嘴之形

暇时读李渔的《闲情偶记》，每每于赞叹作者的博闻强记和性情爱好之余，也有求疵之念。如，他说，“予有所命，各司一时，春以水仙兰花为命，夏以莲为命，秋以秋海棠为命，冬以腊梅为命。无此四花，是无命也。一季缺一花，是夺予一季节性之命也。”康熙五年（丙午 1666 年）年关，他冒着飞雪赶回金陵，是因为要回去买水仙，他说“水仙以金陵为最，予之家于秣陵，非家秣陵，家于水仙之乡也”，让人一头雾水，南京的气候条件向来不产这种花卉，何来天下第一？另，他在“芙渠”一节中说，四季性命中最重的一个命是荷花，“无如酷好一生，竟不得半亩方塘，为安身立命之地”，爱到性命都不顾的分上，



二弯嘴