

私享烟斗

于川 / 编著



百花文艺出版社
BAI-HUA LITERATURE AND
ART PUBLISHING HOUSE



Pipes



私享烟斗

于川 / 编著

Pipe



百花文艺出版社
BAIHUA LITERATURE AND
ART PUBLISHING HOUSE

图书在版编目 (CIP) 数据

私享烟斗/于川编著. —天津: 百花文艺出版社,
2010.4

ISBN 978-7-5306-5553-5

I. ①私… II. ①于… III. ①吸烟—生活用具—基本
知识 IV. ①TS938.99

中国版本图书馆 CIP 数据核字(2010)第 059729 号

百花文艺出版社出版发行

地址: 天津市和平区西康路 35 号

邮编: 300051

e-mail: bhpubl@public.tpt.tj.cn

<http://www.bhpubl.com.cn>

发行部电话: (022) 23332651 邮购部电话: (022) 27695043

全国新华书店经销

河北省三河市宏达印刷有限公司印刷

*

开本 787×1092 毫米 1/16 印张 10

2010 年 4 月第 1 版 2010 年 4 月第 1 次印刷

印数: 1—4000 册 定价: 45.00 元

[目 录]

CONTENTS

烟斗的基本知识	/ 001
石楠根烟斗	/ 018
海泡石烟斗	/ 027
玉米斗	/ 033
烟斗的选购	/ 037
烟斗附件	/ 046
烟斗的使用	/ 052
烟斗的养护和维修	/ 063
烟斗的收藏	/ 076
烟草	/ 083
烟斗 DIY	/ 098
世界主要烟斗品牌及商标标志	/ 111

烟斗的 基本知识

●● 烟斗的起源和发展

烟斗最初起源于美洲大陆，世界上最先发现和吸食烟草的印第安人是烟斗的发明者。在美国亚利桑那州北部的柏布罗城公元 650 年前后印第安人居住的洞穴中，考古学家就曾经发现了大量宽大的烟叶和烟斗等遗物，说明人类使用烟斗吸烟至少已经有 1300 年以上的历史了。1492 年 10 月 11 日，哥伦布发现了美洲大陆，在为欧洲殖民主义开疆拓土的同时，殖民者们也把美洲大陆特有的烟草和烟斗传向欧洲及整个世界。烟斗传入欧洲之后，经过欧洲工匠们几百年不断的改进和完善，终于形成了现在我们所见到的这种形式的烟斗。

最初印第安人在吸食烟草时事先在地面上挖一个坑，然后将烟草置于其中点燃，再用中空的管子来吸烟，这其实很像我们今天使用的烟斗的吸烟原理，这应该算是“最原始的烟斗”雏形了。随着烟草吸食的广泛普及，印第安人逐渐改良了吸食工具，他们开始以用植物茎干、玉米芯等材料刻制出的斗钵代替了最初的土坑，配上中空的管子，吸食方便，吸烟效果更佳，近似于现代烟斗的印第安烟斗就这样诞生了。其后，印第安人又发明了陶土烟斗，不仅丰富了烟斗的制作材料，同时也大大延长了烟斗的使用寿命，而印第安陶土烟斗也因此成为欧洲乃至世界烟斗的滥觞。



美国出土的印第安人的陶质烟斗斗钵

16 世纪上半叶，烟斗开始在欧洲大陆流行。欧洲最初的烟斗是泥质的，造型简单，外表粗糙，后来人们在泥质烟斗的基础上发明了陶土烟斗。1660 年英王复辟后，随着经济的发展，烟草使用更加普及，人们对于烟斗的要求也从最初的单纯使用功能转向了审美和实用相结合，英国的工匠们设计和生产出陶质的长烟斗（Churchwardens）。



古老的欧洲陶土烟斗

陶土烟斗是现代意义上的烟斗的雏形，其制作工艺简单，价格低廉，所以一经出现就获得了广泛的认可，受众甚广。但陶土烟斗也有着其自身无法规避的缺陷：做工依旧比较粗糙，造型简单单调，吸烟的功效也不尽如人意。

上流社会厌倦了陶土烟斗平凡的外表，为了能够显示他们高贵的身份和奢华的生活，贵族们在烟斗的材质和外观上做起了文章。所谓“上有好者，下必甚焉”，烟斗工匠们为了迎合上流社会的需要，开始绞尽脑汁设计和制造出更加奢华的烟斗，到了18世纪，银质、陶瓷、玉质和玛瑙等材质的烟斗陆续出现了。不过这些高档材料制作的烟斗价格昂贵，主要还是上流社会的玩物，普通民众望而却步，依旧使用陶土烟斗来吸烟。



欧洲瓷钵银柄烟斗

随着吸烟风气的盛行，对烟斗的材质和吸烟品质的要求越来越高，工匠们开始把眼光放得更远更广，实验着一切可以用作制作烟斗的材料，到了18世纪中期，巴黎的烟斗工匠终于发明了海泡石烟斗。

海泡石是一种白色、质轻的矿石，在欧洲最初是被用来雕刻成装饰品使用的。18世纪中期，巴黎的工匠开始采用海泡石来制作烟斗，他们的作品雕工精湛，华丽高雅，一经面世就受到使用者们，尤其是上流社会的追捧。后

Pipe

来,海泡石烟斗传入了英国,经过工业革命洗礼后的英国工匠们采用了更加简便易行的加工技术,大大降低了海泡石烟斗的成本,使之成为一种美观和实用相结合的吸烟工具。



海泡石烟斗

海泡石烟斗深受烟斗客们的欢迎,但因为对原料和制作工艺的要求较高,要想像陶土烟斗那样价格低廉到可以被广大下层民众所接受还是有一定的难度。因此,在石楠根烟斗出现之前,上流社会和中产阶级使用海泡石和瓷质烟斗,而下层百姓则依旧使用着他们的陶土烟斗。

1821年,法国一位海泡石烟斗制造商到科西嘉岛旅行,旅途中不慎把自己的海泡石烟斗弄坏了,这个吸烟成瘾的烟鬼在无奈之下,只能请人用当地出产的一种小乔木——石楠的根茎制作了一只烟斗,以解燃眉之急,就这样,一个改变了几百年烟斗制作工艺和材料传统的发明在意外中诞生了。



石楠根烟斗

石楠根烟斗的出现是烟斗发展史上一个划时代的革命事件,石楠根烟斗以其外表的美观,内在良好的吸烟品质,以及相对低廉的价格,一经出现,立刻就在各个阶层的烟斗使用者中引起了强烈的反响,由此一发不可收拾,在其后将近两个世纪的时间里,风行世界,历久不衰。

●● 烟斗的材质

最早的现代意义上的烟斗是陶土制成的，而目前世界上最常见的烟斗材质主要有石楠根、海泡石、玉米芯等，除此之外，还有一些用其他较为特殊的材料制成的烟斗，但所占比例很低，因此也显得有些微不足道了。

一、石楠根

石楠，英文名称为“Briar”，是一种多年生乔木，生长速度非常缓慢，因此根茎的质地细密坚硬，地中海沿岸是其主要产地。目前世界上主要的石楠根出产国有法国、意大利、希腊、阿尔及利亚、摩洛哥等国，其中希腊是目前最大的石楠根出口国。



石楠根

石楠

石楠的根茎以其质地细密、纹理艳丽、透气散热、阻燃力强等特点，成为制作烟斗的首选材料，目前以石楠根为原料制成的烟斗占全世界烟斗的百分之九十以上。

制作烟斗所选用的石楠根起码要有 15 年以上的树龄，树龄高的根瘤，木质紧，颜色深，木纹艳丽，质地细密、多孔，分量轻，散热性和透气性强，做出的烟斗不仅美观耐用而且吸烟品质更高。石楠根的生长极为缓慢，因此产量自然相对较低，加上不断的开采，现在优质的石楠根瘤越来越稀少，高龄的老根已是可遇不可求了，目前一般用来制作烟斗的石楠根都是 15 年左右树龄的根瘤了，只有那些名厂名家制作的上品和极品烟斗才可能选用那些稀缺的老根，而其价格自然不菲。

二、海泡石

“Meerschaum”（海泡石）一词来自德语，意思是“海的泡沫”，因而得名“海泡石”。

在石楠根烟斗出现之前，海泡石是世界上使用最广泛、最受欢迎的烟斗制作材料，目前海泡石烟斗依旧是世界上主要的烟斗品种。土耳其中部的厄斯基舍希尔（Eskishehir）是世界上最优质的海泡石产区。

海泡石是一种多孔矿物质，主要成分为含水硅酸镁（Magnesium Silica），是数百万年前海洋微生物的躯壳沉积石化而成的。海泡石质轻，散



海泡石原石

热性好,而且由于石质细腻、柔软,易于雕刻。海泡石烟斗经过长时间的反复使用,烟油沁入其中,质地会渐渐变成黄色或者褐色,发出迷人的光泽,令人爱不释手。

三、玉米芯

根据考古发现,印第安人在一千三百多年前已经开始以玉米芯为原料制作烟斗了。玉米芯烟斗质轻,散热性和透气性强,口感清甜,吸烟感受独特,最大的缺点是抗热性差,斗钵烧焦后的异味会极大地破坏吸烟品质,所以玉米芯烟斗不能较长时间地使用,要适时更换才行。



玉米芯烟斗

四、其他材料

橄榄木、Bocote 木、樱桃木、葫芦、苹果根瘤和檀木

在南欧的许多国家,人们会选用橄榄木、Bocote 木和樱桃木制作烟斗,这几种木材色泽和纹理漂亮,质地细密,是目前除去石楠根之外较好的木质材料。



Bocote 木烟斗



橄榄木烟斗



樱桃木烟斗

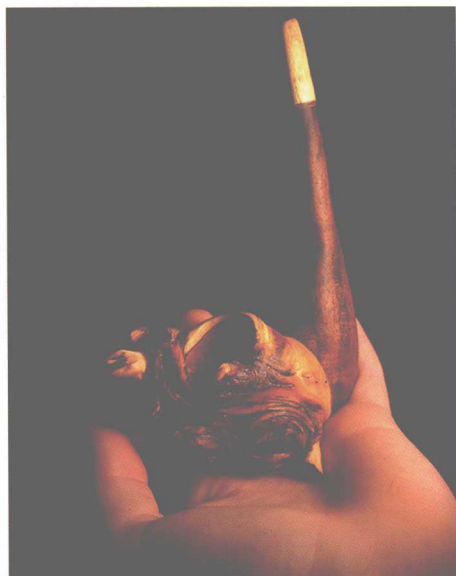


内钵为海泡石的葫芦烟斗

在欧洲和非洲,葫芦材质的烟斗并不稀罕,葫芦质轻,耐用,阻燃性好,做出的烟斗经过长期使用,烟油滋润后发出红润的光泽。

苹果根瘤是近几年才开始被作为制斗材料使用的。苹果树的根瘤木质细密,花纹华丽,材质轻重适中,阻燃性也颇佳,可惜成材率较低,限制了大规模的开发利用。

近年来,许多烟斗制作工匠尝试以各种红木,尤其是檀木作为原料制作烟斗,这种烟斗色泽和纹理



苹果根瘤烟斗

漂亮,阻燃性强,但木质过于沉重和坚固,不便于加工制作,叼在嘴上负担过重,影响吸烟。

海柳和麻栎疙瘩

我国的一些烟斗制作者偏爱用海柳和麻栎根瘤制作烟斗。

海柳是我国民间制作烟斗的上等材料,最初多是用来制作烟嘴,近年来人们开始用它制作烟斗。海柳的样子很像植物,但它却是一种海洋生物,属于腔肠科,学名黑珊瑚,质地坚硬,素有“铁木”之称。海柳具有药用价值,因此以其为原料制作的烟斗在吸烟时可以给人清爽的感觉,不躁不火,清肺止咳。

麻栎是一种落叶乔木,其根瘤俗称“麻栎疙瘩”,我国民间用其制作烟斗。麻栎疙瘩制作的烟斗坚固耐用,花纹漂亮,阻燃性强,缺点是木质太过坚硬,不利于加工,而且烟斗沉重,不便衔于口中。

无论海柳还是麻栎疙瘩烟斗,虽各有所长,但较之石楠根烟斗,缺点还是十分明显的,因此,至今这两种材质的烟斗也并不广为烟斗客们所接受。

陶土、陶瓷、玻璃、牛角、兽骨和金石材料

世界是多样的,任何事物都不可能整齐划一,尽管石楠根烟斗是烟斗界不争的主导,但其他材质的烟斗以其各自的特点,还是或多或少地拥有着自己的拥趸。比如曾经风靡欧洲几个世纪的陶土和陶瓷烟斗,至今在欧美还有不少烟斗客在使用,而在许多国家,牛角、兽骨制作的烟斗也是常见的,至于金属和玉石之类的烟斗,也间或有人偏好,不过这些非主流烟斗毕竟受众较少,在此我们就不一一赘述了。



玻璃烟斗

●● 口柄的材质

烟斗是由斗钵和口柄两部分组成的,口柄的优劣对于烟斗的实用性和审美性都是很重要的。在烟斗初传之时,口柄通常是采用植物的秸秆,如苇管、麦秆制成的,随着烟斗传入欧洲,口柄的材质也不断在发展变化,最初的泥质和陶土、陶瓷的口柄是与斗钵连成一体,材料自然相同;金属和石质、角质、骨质的烟斗也大致如此,及至海泡石和石楠根烟斗出现之后,人们便开始选用不同的材质制作口柄,目前世界上通用的制作口柄的材料通常有

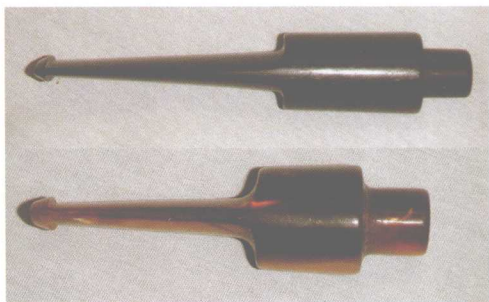
两种：

硫化硬胶 (Vulcanite) 口柄

一般为黑色,也有经过添加颜料制成其他颜色的,这种材料制作的口柄质地较软,咬衔在嘴里也较舒适。

丙烯酸合成树脂 (Lucite/Acrylic) 口柄

色彩较为丰富,质地坚硬,经久耐用,不易氧化变色,由于制作成本相对较高,所以一般用于高档烟斗上。



硫化硬胶口柄(上)和丙烯酸合成树脂口柄(下)

除了上述两种主要的制作口柄的材料之外,一些比较特殊的材料,比如牛角、兽骨、象牙等有时也会被用来制作口柄,只是由于这些材料相对较为昂贵,且不易加工,因此在日常中很少能够见到。



这款 Savinelli Shape 320KS 烟斗的口柄是用牛角制作的

●● 烟斗的构造

无论何种材质的烟斗,其基本构造都是相同的,一般由九个部分所构成:

斗钵壁 (Bowl)——斗钵的外壳,是斗钵存在的依托。

斗柄 (Shank)——用来连接斗钵,烟草燃烧获得的烟气从中通过。

斗钵 (Tobacco Chamber/Pot)——烟草盛放和燃烧容器。

榫 (Tenon)——使口柄和斗柄能够镶嵌连接的凸榫。

榫眼 (Mortise)——榫插入其中,使口柄与斗柄相连接。

口柄 (Stem)——连接斗柄,可拆卸,便于清洁。

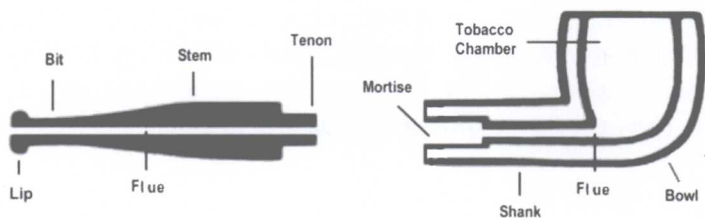
烟嘴 (Mouth Piece/Bit)——与嘴唇接触,用来吸烟的部位。

嘴沿 (Lip)——烟嘴的顶端略微凸起的部分,起防止烟斗从嘴唇滑落的作用。

烟道 (Flue)——烟通过这里进入口柄部分。

目前世界上绝大多数的烟斗几乎都是上述的构造,只有“系统烟斗”除

Pipe



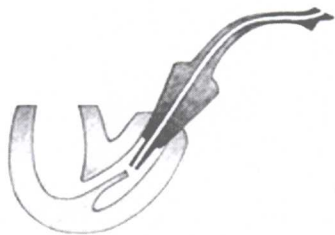
烟斗的构造

外。

“系统烟斗”(System Pipes)具有普通烟斗所不具备的特殊构造,它的特殊性在于它具有调整气流、降低温度、减小湿度、过滤焦油等功能。使用烟斗吸烟时,由于烟气的温度过高,吸烟者会感到舌头有灼烧、刺痛或麻辣的感觉,为了消除这一弊病,人们把烟斗做了改良,改造了烟道,以便最大限度地降低烟气的温度和湿度,还具有过滤焦油的功能,这种经过特殊设计的烟斗就是“系统烟斗”。世界上最著名的“系统烟斗”是爱尔兰的著名烟斗品牌 Peterson 的系统烟斗。



Peterson 系统烟斗



Peterson 系统烟斗的构造

●● 烟斗的造型

烟斗造型是烟斗审美中最重要的因素之一,也是影响吸烟质量和感受的最为重要的方面。烟斗客们在吸烟时,应根据不同环境和情境,不同的年龄和性别,不同的个性和风格,甚至不同的职业和身份,而选用不同造型的烟斗。

传统的印第安烟斗造型简单,基本上就是单一的长杆直斗。烟斗传入欧洲之后,经过了几百年的发展变化,人们在总结了烟斗的使用和制作经验的同时,不断创新和完善,最终形成了今天我们所看到的烟斗的造型。

笼统地说,烟斗的基本造型分为直斗(Straight)和弯斗(Bent)两种,但细分起来,其中的变化虽说不上万千,也不在少数。

从石楠根烟斗成为世界烟斗的主流开始,烟斗制作工匠们通过借鉴先前的陶土、海泡石等品种的烟斗的造型,根据石楠根特有的材料和制作特点,总结归纳出一系列实用、美观的烟斗造型,成为烟斗制作中的典范。经过一个半世纪的发展,如今常见的主流烟斗造型大约有三十多种,又可分为传统型、现代型和自由式三大类。

传统斗型包括：

Apple (苹果式) 系列——基本特点就是斗钵如同浑圆的苹果,因而得名。通常人们把斗钵近乎圆形或者椭圆的烟斗都归纳为苹果系列。

Dublin (都柏林式) 系列——这一系列的烟斗造型源自陶土烟斗,斗钵呈锥形,还包括 Obtuse-Angled Zulu (钝祖鲁式)、Bell Dublin (都柏林钟式) 等。

Bulldog (牛头犬式) 系列——其特点是菱形的斗钵和斗柄,在斗钵上有两条或者更多环绕的“腰带线”。这一系列还包括 Cad (克特式)、Chubbie (胖式)、Golfer's (高尔夫球手式) 等等。

现代斗型包括：

Bullcap (牛头帽式) 系列——最初也是出现在上世纪 20 年代,由 Bull 式变种而来,又以斗钵的上沿酷似帽子而得名。这一系列还包括 Pear (梨式) 斗。

Pot (罐式) 系列——顾名思义,斗钵近似一个罐子的造型,这一造型的烟斗出现在 1920 年之后,属于较新的斗型。

Prince (王储式) 系列——因英国温莎公爵的喜爱而得名,也是在上世纪二三十年代才出现的斗型。这一系列还包括 Cognac (白兰地式) 等斗型。

自由式烟斗 (Freehand) :

上世纪 50 年代,丹麦的烟斗工匠们在借鉴前人的设计和工艺的基础上,大胆创新,设计制作出了不同寻常的崭新造型的烟斗,于是一个新的烟斗造型系列——自由式烟斗从此为世人所瞩目,并迅速风靡了世界。自由式烟斗最大限度地展现了石楠根美丽的纹路,并以其独特的不拘一格的造型,表现出一种崇尚自然和个性的理念,给烟斗制造业带来了一场震撼力十足的革命。

当然,烟斗造型也不是一成不变的,烟斗制作者在制作烟斗的时候,根据个人的审美观点,根据使用者们的好恶,根据社会潮流的变化,还在不断地创新和发展着现有的斗型。而且,即使是已经存在的经典的烟斗造型,也会由于制作者对这些款型的认识和理解的不同,而在作品中体现出一些具体的差别来,使得世界上没有哪两只烟斗是完全一模一样的,每一只烟斗,都是独一无二的。

世界上目前主流的烟斗造型包括：



Apple



Apple bent

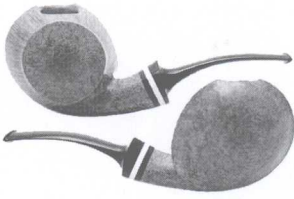


Billiard



Billiard bent

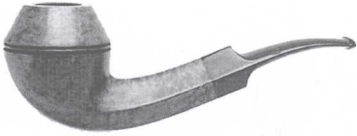
Pipe



Blowfish



Bulldog



Bulldog bent



Calabash



Canadian



Cherrywood



Cavalier



Churchwarden



Dublin



Cutty



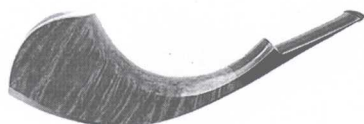
Duke



Egg



Hawkbill



Horn



Liverpool



Lovat



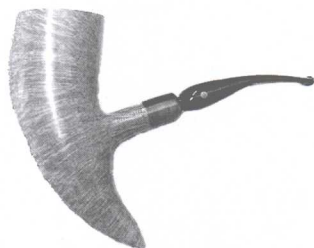
Lumberman



Oom Paul



Pear



Pickaxe

Pipe



Poker



Pot



Prince



Rhodesian



Volcano



Zulu



Freehand

●● 烟斗的规格

烟斗的规格不同于烟斗的大小,通常来说,烟斗的大小是指烟斗外形的尺寸,而烟斗的规格则是指烟斗斗钵容量的大小。根据斗钵装填烟草的分量的多少,烟斗可分为大型、中型和小型三种规格。烟斗的规格对于使用烟斗的吸烟者来说是很重要的,不同的性别和年龄,不同的吸烟场合和吸烟习惯,以及吸食不同的烟草等等,都会成为使用不同规格烟斗的考量。



规格不一的烟斗