

茶
禪

一味

Tea and Zen

龍井·靈隱

Longjing · Lingyin

主 編 徐 潔
副 主 編 周 為 支 文 軍

上海社會科學院出版社

图书在版编目(CIP)数据

茶禅一味: 龙井·灵隐 / 徐洁, 何韦主编. -- 上海: 上海社会科学院出版社, 2010
ISBN 978-7-80745-675-9

I. ①茶… II. ①徐… ②何… III. ①茶-文化-杭州市 ②佛教-寺庙-简介-杭州市 IV. ①TS971②K928.75

中国版本图书馆CIP数据核字(2010)第067796号

茶禅一味: 龙井·灵隐

主 编: 徐 洁 何 韦

副 主 编: 周 为 支文军

策 划: 媒地文化传播

杭州园林设计院有限公司

摄影图片: 媒地文化传播

杭州园林设计院有限公司

责任编辑: 张晓栋

特约编辑: 林 军

封面设计: 媒地文化传播

出版发行: 上海社会科学院出版社

上海淮海中路622弄7号 电话 63875741 邮编 200020

<http://www.sassp.com> E-mail: sassp@sass.org.cn

经 销: 新华书店

印 刷: 上海当纳利印刷有限公司

开 本: 192×250毫米 1/16 开

印 张: 23.5

版 次: 2010年5月第1版 2010年5月第1次印刷

ISBN978-7-80745-675-9/K·108 定 价: 218.00元

Tea and Zen

茶禪一味

Longjing · Lingyin

龍井 · 靈隱





Tea and Zen

茶禅一味

龍井·靈隱
Longjing · Lingyin

主 编：徐 洁
副 编：周 为
支 文 军

上海社会科学院出版社



编者序言

Editorial

杭州新景观的系列丛书《双西合璧：西湖·西溪》和《茶禅一味：龙井·灵隐》，围绕着一个“认识杭州新景观”的主题，用“山”、“水”、“茶”、“禅”四个部分搭建了一个把握杭州新景观的模板：先前《双西合璧：西湖·西溪》是关于杭州的水，而这本《茶禅一味：龙井·灵隐》则概括了杭州的山。

这套系列丛书可以说是对杭州城市在新世纪中发展山水生态城市成就的一个总结，是对杭州园林院在新世纪设计工作的一个概括和提升。书中既细致梳理了杭州的景观特色，又精确提炼出设计者、拍摄者、研究者对杭州自然山水、人文地理的把握，彰显出其对杭州的真切认知和感悟。

长期游走于杭州自然之中、并深受人文传统思想浸润的设计者、拍摄者和研究者，深谙人与自然交流的内涵，以精心布局的主题和结构、精美的照片和设计图、理性的规划文字、独特的研究论文，为读者和游客提供了多方面的视角，把那些看似简单的遗存、平凡的山水景观、朴素的人工构筑，勾勒出具体生动的场景和模样，激发人们对杭州新景观的向往。

下部 灵隐禅踪

- 187 灵隐规划：宗教景区的整合提升
- 197 灵鷲飞来：山水佛缘的浑然一体
- 207 灵隐禅寺：仙灵所隐的千年古刹
- 219 永福禅寺：曲径通幽的清净佛门
- 277 韬光观海：登高揽胜的幽寂古寺
- 283 天竺佛国：遥相呼应的天竺三寺
- 353 法云古村：古朴乡野的度假山村

372 后记

373 主要参考文献

05 编者序言

前言

10 茶禅一味：龙井灵隐的风景之道

上部 龙井问茶

19 龙井规划：问茶景区的整合提升

31 龙井四季：诗情画意的江南物语

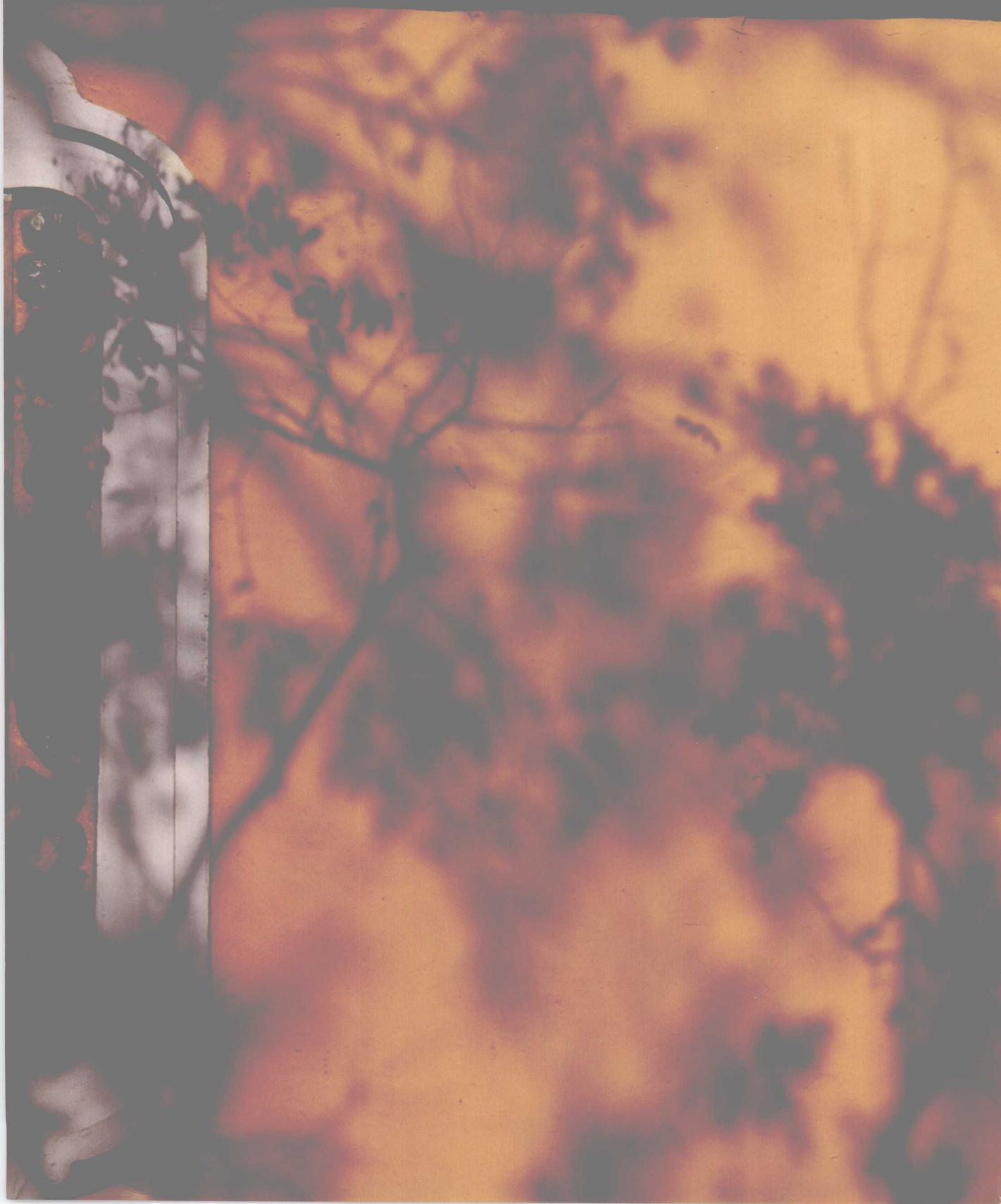
41 龙井古寺：静幽清雅的品茗佳处

65 龙井八景：清新闻逸的乡土园林

119 龙井村落：山环水绕的田园茶乡

161 龙井高地：茶乡文化的主题演绎

173 茶博物馆：活水馨香的文化宝库



Contents

Editorial	05
Tea and Zen: Landscape Art of Longjing and Lingyin	10
Part I LONGJING: Looking for the Origin of Tea	
Longjing Planning: Integration & Enhancement of Tea Inquiring Scenic Area	19
Longjing Four Seasons: A Tale of Picturesque Poem of South Yangtze River	31
Longjing Temple: A Quiet, Secluded and Elegant Place for Tea Tasting	41
Longjing Eight Scenes: Fresh and Ease in Pastoral Garden	65
Longjing Village: Tea Plantation in Mountainous Villages	119
Longjing Highland: Theme Interpretation of Tea Country Culture	161
The National Tea Museum of China: a Treasury of Tea Culture with Flowing Water and Fragrance	173
Part 2 LINGYIN: Seeking for the Spirit of Zen	
Lingyin Planning: Integration and Enhancement of Religious Scenic Area	187
Peak Flying-from-afar: Natural Scenery and Buddhism Spirit Integrated	197
Lingyin Temple: A Millenary Temple Where Faerie Secluded	207
Yongfu Temple: Winding Path Leading to a Buddhist Temple	219
Taoguang Temple: A Secluded Temple with a Grand Sight	277
Tianzhu Holy Land of Buddhism : the Echoed Three Temples	283
Fayun Village : Country Life in a Mountain Resort	353
Postscript	372
References	373

前言

茶禅一味：龙井灵隐的风景之道

Tea and Zen: Landscape Art of Longjing and Lingyin

杭州新景观：与西湖水形影相随的西湖群山

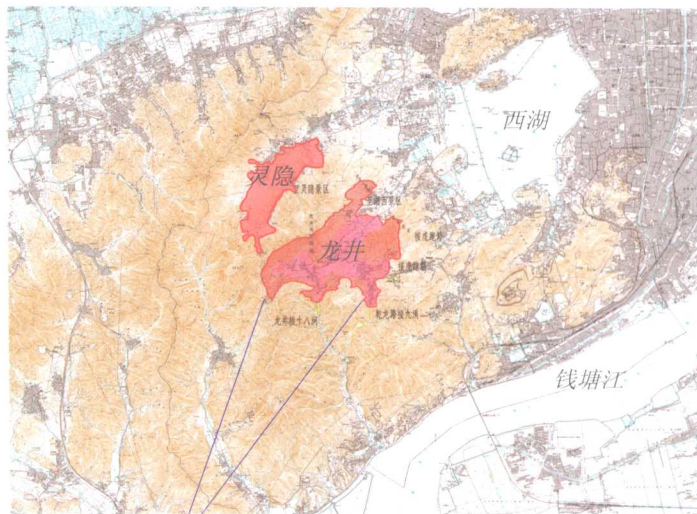
西湖的确是美丽的，如果说“三面云山一面城”的西湖是杭州的灵魂，那么西湖周边的群山则是杭州的骨骼，杭州的山与水共同支撑起杭州的诗意栖居。在中国传统思想中，山水一体，山为水宗，只有山青才会水秀。如果没有了西湖周边那些起伏绵延、葱茏苍翠的群山，没有了群山间那些氤氲蒸腾、变幻绚丽的云烟流霞，没有了那些雅致的林泉、幽深的洞壑、古迹名木的历史，西湖的美景会显得单调与苍白。杭州不仅仅有西湖。西湖的美不仅在湖，也在于山。环绕西湖，西南有龙井山、理安山、南高峰、烟霞岭、大慈山、临石山、南屏山、凤凰山、吴山等，总称南山。北面有灵隐山、北高峰、仙姑山、栖霞岭、宝石山等，总称北山。它们像众星拱月一样，捧出西湖这颗明珠。

南宋的“西湖十景”：苏堤春晓、曲苑风荷、平湖秋月、断桥残雪、柳浪闻莺、花港观鱼、雷峰夕照、双峰插云、南屏晚钟、三潭印月，百分之九十都是以西湖水为载体的风景名胜，唯一的“双峰插云”提到了西湖周围的两座高峰，却也是从西湖上远望的风景。现如今的新西湖十景，则大大拓展了景区范围，尽揽西湖周边

的群山景致：从东南面的吴山天风，到西南面的玉皇飞云、虎跑梦泉，满陇桂雨、云栖竹径、九溪烟树、龙井问茶，再到北面的黄龙吐翠、宝石流霞，还有湖心的阮墩环碧，这新西湖十景中，倒有九个是以山为载体的新山水风景。杭州的旅行地图正慢慢变得丰满，不再只有西湖。

“杭州的山，近在眼前，单车或巴士即可造访；杭州的山，颇多风流，遍是古人遗迹遗风；杭州的山，甚为亲和，高也不高低也不低。”山的高度都不超过四百米，但峰奇石秀，林泉幽美，南北高峰遥相对峙，虽没有北派山水的雄浑巍峨，倒是充满了江南山水的秀逸苍润。作为个体，太平凡而不起眼，汇聚在一起，则构成西湖边起伏绵延、葱茏苍翠的群山背景，宛若一幅水墨山水长卷。

西湖群山，不仅仅是西湖的背景，既可远观，也可近玩，可游，可居。虽然大多默默无闻，但提起龙井茶、灵隐禅，却是大名鼎鼎，几乎无人不知。山不在高，有仙则名，龙井问茶、灵隐禅踪，独特的文化内涵成为西湖群山最好的名片。从山水地理的角度，杭州没有大山、大川，没有鬼斧神工般的天然美景，能够成



杭州龙井灵隐位置图

为人间天堂，完全是靠人力创造与全心呵护。杭州之美，在于人力，却似浑然天成。

历史回溯

龙井茶

茶与人们的生活息息相关，几乎每一个文化、思想领域都与茶有关连，在政治家那里，茶是提倡廉洁、对抗奢侈之风的工具；在词赋家那里，茶是引发思维以助清兴的手段；在佛家看来，茶是禅定入静的必备之物。当茶成为一种文化，她便是深沉隽永的精神瑰宝，龙井茶更是其中的一朵奇葩。被誉为“中国第一茶”的龙井茶，经历了一个漫长的历史过程，成为我国名茶之首。

据唐代陆羽《茶经》所载，西湖地区产茶至少已有一千多年的历史。《茶经》的诞生在茶文化史上是一个划时代的标志，它奠定了中国茶文化的理论基础。陆羽提倡品茶的艺术，完成了茶从解渴式粗放型饮法到细煎慢品艺术型饮法的过渡，开创了茶道之先河，为后世茶文化的发展提供了典范。

北宋时期，龙井茶区已初具规模，高僧辩才法师归隐龙井与苏东坡、秦观等文豪在狮峰山下品茶吟诗，苏

东坡有“白云峰下两旗新，腻绿长鲜谷雨春”之句赞美龙井茶。宋代改唐人直接煮茶法为点茶法，并将茶与相关艺术融为一体，诗人有茶诗，书法家有茶帖，画家有茶画，使茶文化的内涵得以拓展，成为文学、艺术等精神文化直接关联部分。

元代，西湖龙井地区所产之茶开始崭露头角，最早提到龙井茶的是元代著名文学家虞集，其《游龙井》是赞颂龙井茶的奠基之作，不但记述了龙井产茶，而且生动描绘了龙井茶的采制时期，茶叶的色泽、形状特点以及品饮时的情景。

到了明代，龙井茶已颇负盛名，名声逐渐远播，开始走出寺院，为平常百姓饮用。万历年间，龙井茶已被列入中国名茶。

清代，龙井茶声誉鹊起，真正成为“中国第一茶”。一则有历代文人的推崇，历代文人墨客对西湖龙井茶大加赞誉。二则有皇帝的赏识，乾隆皇帝六下江南，曾巡游了杭州的上天竺、下天竺、龙井、云栖等地，四次到龙井观看茶叶采制，品茶赋诗，又在龙井寺题了《龙井八景》，至今崖壁间仍可觅见其为数可观的留题手迹，他还撰写了龙井茶歌，胡公庙前的十八棵茶

树被封为“御茶”。由于乾隆皇帝的偏爱，龙井茶身价倍增，被列为贡茶。从此，龙井茶驰名中外，问茶者络绎不绝。

龙井茶的出产、成名已经有一千余年的历史，其深厚的历史文化内涵是其他茶叶所无法比拟的，其他任何一种茶叶从没受到过帝王将相、文人墨客、僧人道士如此程度的宠爱。龙井茶不仅享有“中国第一茶”之称，国际上还被誉名为茶王国中的“绿色皇后”。茶可明目，茶可清心，中国人之德行修养，尽在茶中，而龙井茶文化的精髓则唯有在龙井茶乡方可充分领略。

灵隐禅

两千五百年前，悉达多乔达摩王子在菩提树下大彻大悟。这些大彻大悟的心得，奠定了佛教最初的理论根基。在传播的道路上，佛教一路生根、发芽、壮大。表现在真实的景观中，则是一处处石窟山寺。从印度抵达西域，从西域进入河西走廊，由西北而中原，由北方而南方。

佛教初入中国时，曾经倾向于选择都市大邑和交通要道来建造庙宇，随着佛教在中国人的生活中影响日深，中国人的价值观念和审美趣味，又反过来影响佛教，寺庙的选址渐渐从都市大邑转向幽静偏僻的山林深处，进而又转向风光秀丽的江南。

佛亦爱临安，法像自北朝留住。

山皆学灵鹫，洛伽从南海飞来。

相传东晋咸和初年，西印度和尚慧理云游到此，看到这座嶙峋石山，大为诧异，认为它很像西印度佛陀居住讲经的灵鹫山，说：“此乃中天竺国灵鹫山之小岭，何年飞来此地耶？”由此，山名“天竺”，峰称“飞来”，山下建寺，名“灵隐”，又在周边建起十座佛教道场，包括在飞来峰南麓建“天竺翻经院”（即今日的三天竺法镜寺），在飞来峰北麓呼猿洞对面建经院（即今日的永福寺）。自此杭州的山水与佛结缘。

五代时的吴越国“三世五王”笃信佛教，广兴寺院，统治虽不到百年，在杭州境内却兴建了一百五十多座寺院与数十座塔幢，仅飞来峰附近的武林山中，就重修了灵隐寺，新修了上天竺法喜寺、资岩寺（今永福寺），并开启了飞来峰上摩崖造像的先河。唐代末年，武宗会昌灭佛，使得佛教在北方几近铲除，而钱氏家族的尊佛重教使得佛教南下，并终于在吴越国境内重新兴盛起来，佛刹梵宇林立、高僧大德辈出，成为五代十国乱世之中的“东南佛国”。从此天堂与杭州山水连在一起。

“禅宗是中国佛教史上重要流派之一，在唐中期以后蔚为大宗。这一派佛教思想不仅影响了宋代理学，也曾播及朝鲜和日本。”经过五代、北宋，“佛教与中国传统的儒、道进一步结合，潜移默化，深入

到中国文化的中枢部分，成为中国传统文化的三大支柱之一”。佛教禅宗，与士大夫合流，与在朝的文人日趋接近，获得上至达官贵族、下至平民百姓的一致认同，加上统治者的大力提倡，禅宗寺院在中华大地遍地开花。南宋时，灵隐寺被誉为江南禅宗“五山十刹”之一，中天竺寺被评定为“禅院十刹之首”，上、下天竺寺同被列为“教院五山前茅”。到了清代，朝山进香者便有了“朝普陀必先经灵隐，往灵隐还得去天竺”的进香说法，形成了始于正月，尽于端午，盛况空前的朝山进香的“天竺香市”。

灵鹫飞来，一座鬼斧神工的飞来峰，开启了灵竺地区的佛国大门。千百年来，飞来峰南北麓的灵竺寺庙群，既依傍城市，又隐于山野，和杭州城保持着若即若离的距离，营造出清静的修行礼佛的环境。飞来峰南北麓的灵竺寺庙群，几度萧条毁圮，甚至香火断绝，终又几度山门重开，香火兴盛，至今依然在不断地建造、修补、延伸。古佛长久，历经无常而依旧，灵隐禅踪，有着生生不息、吐纳百代的独特禀赋，真正构成了一个有呼吸、有代谢、有年岁、有传承的生命群。

龙井山水：就像西湖龙井茶，追求自然清新

从唐代的煮茶，到宋代的点茶，再到后来的泡茶，

从一开始茶叶碾成细末，还要掺杂香料，到后来直截了当地泡饮茶叶，饮茶自身的演变过程就是化繁为简的一个例子。西湖龙井茶色泽翠绿、香气浓郁、甘醇爽口、形如雀舌，最大限度保持了茶叶原生的色、香、味、形等天然属性。而饮茶的过程，也非常简单，不过是一撮一泡一饮，却让人体味到大自然最纯粹的原色天香，体味到春天的气息。

“无味之味，至味也”，杭州的新山水营造，也具有龙井茶的素朴简约的风格，没有繁文缛节，没有刻意修饰，简洁明了，淳朴自然。虽然是依靠中国传统文化来营造旅游的氛围，营造人文的感觉，但并没有照搬传统文化中繁缛奢华的一面，而是结合茶禅文化的精髓，变加法为减法，把繁杂的东西往简单的一面减。它的简约低调，是喧嚣中的宁静，是世俗中的清流。西湖精致婉约，宛若已近中年，但她是天生丽质、保养良好的大家闺秀，显得温婉稳重、宁静致远；新龙井则自然清新，宛若一个乡野村姑，浑身上下充满乡土田园朴直率性的气息。西湖就像宋代精心雕琢的瓷器，放弃了所有属于天然的属性，却美得摄人心魄，“淡妆浓抹总相宜”中，蕴藉了很高的工艺水平和精致品位；新龙井就像龙井绿茶，最大限度保存了原汁原味的原生状态，本色质朴、舒展开阔、略带野性，美得清新自然，直抵人心。

五色令人目盲；五音令人耳聋；五味令人口爽；驰骋略猎，令人心发狂。在今天这个消费主义、高科技、全球化泛滥的时代，五颜六色的刺激令人眼花，城市声响的喧嚣令人耳聋，精美的食物丧失了天然的味道，游戏娱乐令人沉迷发狂。在人类的生存与享受达到前所未有的高度时，龙井茶乡的秀丽、自然、纯真散发出无穷魅力。化繁为简、返璞归真的山水营造，代表了新时代一种审美取向，一种生活态度的回归。千变万化之后回归生命的本真。

龙井新山水，把茶文化的方方面面串在一起，把茶文化的主题演绎得多姿多彩。在这里，不仅能感受到历史的留风遗韵，也能体味到杭州最原汁原味的休闲生活方式：古色古香的龙井古寺，自然清新的龙井八景，乡土田园的龙井村落，茶乡文化的主题公园，活水馨香的茶叶博物馆……茶乡的山水竹石无不熏透着清纯茶香、逸致闲情。杭州的山水，骨子里是生活的、休闲的。独特的茶饮与休闲文化、生活方式，在自然山水中享受清雅幸福，无论从历史的留风遗韵，还是现实民众的经济基础来看，杭州人都生活得舒展潇洒。呼朋唤友一群人，朝而往，暮而归，坐拥山水之胜，林壑之美。一杯龙井在手，打长牌，说闲话，赏美景，听流水蝉鸣，让时光静静流淌。山水之乐，得之心而寓之茶。藉由茶，

人与自然山水融为一体，实现“天人合一”的诗意栖居。

灵隐禅踪：与时俱进的山水佛国

余秋雨先生认为，“什么文化一到杭州就立即变成了一种景观化、生态化的存在”。比如一座鬼斧神工的造化杰作飞来峰，就开启了灵竺地区的佛国大门，在这里佛教摆脱了高深的奥义，变得通俗简约、可亲可近。深山古刹、丛林禅院转化成了山水美景，或掩映于翠林之中，或耸立于高台之上，或巧构于溪壑幽谷之畔，或隐身于危岩险崖之中；晨钟暮鼓，彼此间作，高僧徒侣，相聚焚修。寺庙的黄墙黛瓦与青山绿水和谐共融，构成了一幅幅山水胜景、天然佛国，成为一个超凡脱俗的清幽世界。

“山僧野性好林泉”，隐身于浓荫翠谷中的佛教寺庙，在今天世俗化商业化的大潮下，早已不再坚守“出世”的原则，灵竺寺院群也不再是神圣的净土世界，但远离都市繁华，幽禁于秀美山林之中的寺庙禅院，宝刹巍峨庄严、香烟袅袅、梵音高颂、钟鼓不绝，超凡脱俗的氛围，山水佛国浑然一体的世界，依然能给现代人以心魂的安宁。尤其是在清晨、黄昏或月夜，赶在如潮的香客游客之前或之后，在这里，静静地观赏风云雪月、

鸟语虫鸣、水声松籁，进入一种淡泊清幽的脱尘境界，体味佛教禅宗的枯淡、闲寂和空无，心中的很多蹊跷，慢慢淡去。自然山水中的东南佛国，为芸芸大众的心灵保留了一块可以栖息安居与自由徜徉的精神家园。

而且，被世俗化商业化裹挟下的佛教文化，在这狂飙突进的年代，一如既往地展示出它伸缩自如的灵活身段，在以灵竺寺庙群为核心的大灵隐整合过程中，既有不失自我的兼容性、又有和而不同的自主性，既有与时俱进的应变性、又重视取之有节的开发性，体现出中华文化圆融无碍、兼收并蓄的特点。

首先，灵隐变大了。新千年实施的灵隐整合工程，可以说是一个以一化十的拓展延伸工程，把飞来峰南麓的天竺三寺吸纳进来，恢复重建灵隐寺旁早已消失踪影全无的永福禅寺，重修灵隐寺后潜藏于山林深处的韬光寺，并新建了佛教艺术研修苑。重新梳理寺庙之间路径，互相打通，使群山间星罗棋布的寺庙，整合为一个整体，成为“东南佛国”的核心，形成蔚为大观的佛教禅宗文化胜地：飞来峰以北，既有门庭若市的灵隐禅寺，也有曲径通幽的永福禅寺，更有隐迹于山林深处的韬光寺；飞来峰以南，天竺三寺遥相呼应，天竺香市热闹非凡。

其次，灵隐变丰富了。以灵竺寺庙群为核心的大灵

隐有着丰富的层次与景致，可以让不同人从不同角度摄取。寺庙中，高僧云集，文人荟萃，儒释交融，谈禅论道，一吟一咏，无不是禅；佛像、法器、经幢、石塔、御碑、字画，无不艺术；烧高香、听故事、学艺术、探历史、寻文化，未尝不可。寺庙外，青山秀水，粉墙黛瓦的宁静村落，熙熙攘攘的热闹集市，把乡村的悠闲与都市的便利集于一身。今天的大灵隐，与时俱进，既保持了当地山水自然的生态环境、佛教文化和艺术的传统底蕴、西湖山地民居的民俗风情，又满足现代旅游文化的需要、反映了当今社会的进步。