

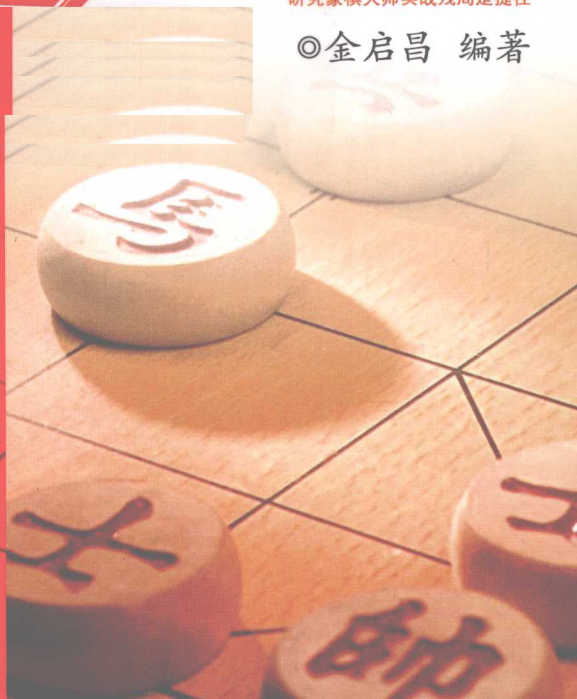
象棋

残局宝典



象棋残局引人入胜方寸之间风云变幻
残局能力的高低直接决定棋局的胜负
棋场搏杀如何才能快速提高驾驭残局的能力
研究象棋大师实战残局是捷径

◎金启昌 编著



象棋

棋

残局宝典

将 将 将 将

象棋残局引人入胜方寸之间风云变幻
残局能力的高低直接决定棋局的胜负
场搏杀如何才能快速提高驾驭残局的能力
研究象棋大师实战残局是捷径

◎金启昌 编著

策划编辑：秦德斌
责任编辑：秦德斌
审稿编辑：鲁 牧
责任校对：成昱臻
责任印制：陈 莎

图书在版编目 (CIP) 数据

象棋残局宝典 / 金启昌 编著, -北京: 北京体育大学出版社, 2010.8
ISBN 978-7-5644-0461-1

I. ①象… II. ①金… III. ①中国象棋-残局 (棋类运动)
IV. ①G891.2

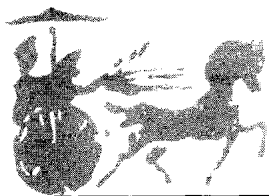
中国版本图书馆CIP数据核字 (2010) 第116025号

象棋残局宝典

金启昌 编著

出版: 北京体育大学出版社
地址: 北京市海淀区中关村北大街信息路48号
邮编: 100084
网址: <http://www.bsup.cn>
网店: shop36324830.taobao.com
电话: 010-62989432、62989438
印刷: 北京市昌平阳坊精工印刷厂
开本: 880 × 1230 mm 1/32
印张: 10
印数: 5000册
版次: 2010年8月第1版第1次印刷
定价: 22.00元

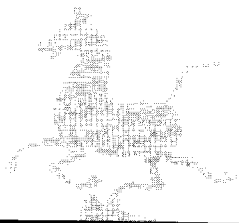
(本书因装订质量不合格本社发行部负责调换)



内容简介

本书是蜚声棋坛的象棋大师、国际象棋裁判、《象棋研究》杂志创刊人金启昌先生的遗著，是他几十年心血的结晶。象棋残局子力少，局势相对简明，利于锻炼各种能力，所以，古往今来的众多棋手都把残局作为必修的基本功。本书精选象棋大师实战残局以及古谱精华，强调技巧性与实用性，所收录名局、佳局，盘盘可观，局局绝妙，比较完整地展现了象棋残局研究的全貌，是一部难得的上佳之作。为便于广大象棋爱好者学习，本书对每局棋的形势变化、得失关键都作了详尽的论述。

目 录



- | | |
|-----|------------------------|
| 1 | 第一章 兵类残局 (第1~9局) |
| 11 | 第二章 单子残局 (第10~29局) |
| 29 | 第三章 炮兵残局 (第30~69局) |
| 65 | 第四章 马兵残局 (第70~99局) |
| 93 | 第五章 车兵残局 (第100~118局) |
| 113 | 第六章 双炮残局 (第119~146局) |
| 137 | 第七章 双马残局 (第147~165局) |
| 157 | 第八章 马炮残局 (第166~195局) |
| 189 | 第九章 马炮兵残局 (第196~236局) |
| 225 | 第十章 车炮兵残局 (第237~269局) |
| 255 | 第十一章 车马兵残局 (第270~301局) |
| 281 | 第十二章 车马炮残局 (第302~319局) |
| 297 | 第十三章 双马车残局 (第320~330局) |
| 305 | 第十四章 双炮车残局 (第331~344局) |

第一章

兵类残局

兵类棋局是以兵为进攻主体的棋局统称。在古谱中，对此类棋局已有探索，不过为数寥寥。其中，三兵可胜士象全为历来名家所重视。自20世纪30年代之后，残排局研究逐渐深入，兵类残棋才被重视起来。以双兵胜双士棋局为例，就曾刊载于各种书谱中，统计起来，计有30多种变化，各具巧妙不同。尽管如此，兵类棋局还是属于简易棋局范畴，这是因为兵卒步伐单调的缘故。流传至今的经典兵类棋局，总共有200余局。现本着苍海寻珍、野田拾穗的精神，选录9局。

第1局

图1，原见于古旧棋谱中，后转载于“宝岛象棋”。此局，是单士可以守和单兵棋局的特例。第一变红胜，展示了用帅与飞相之妙；第二变是著名的例和局守和方法。

(一) 红先胜

1. 帅五平六 士6进5 2. 兵六进一 将4平5
3. 帅六平五 士5进4 4. 帅五平四!

至此，形成左兵右帅，具有最好的控制形势，因此可以获胜。

4. 士4退5
5. 相五进三 士5退4
6. 帅四进一 士4进5
7. 帅四平五 (红胜)

(二) 黑先和

1. 士6逃5
2. 兵六平五 士5退6
3. 兵五平六 士6进5
4. 兵六平七 士5退6
5. 帅五进一 将4进1
6. 帅五退一 将4退1 (和)

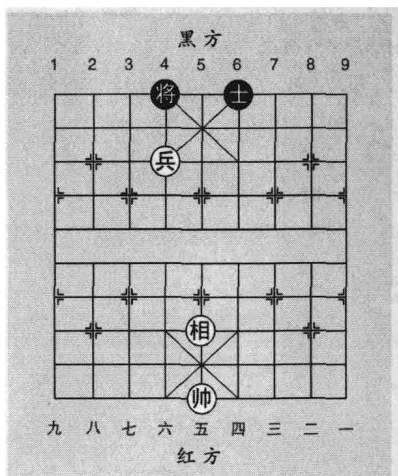


图 1

第2局

图2，原载于《精巧实用残局》，是人工排拟局势。此局，既要借助帅力，又要很好地运用停着，表现了高超的残棋技巧，是难得的兵类棋局佳构。

1. 兵七平六! 将4平5

此时若用将吃兵，则形成著名的三进兵杀法，即：将4进1，

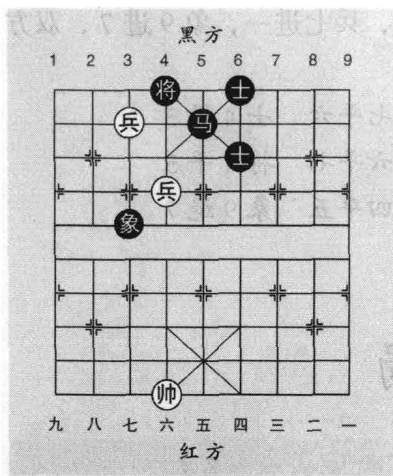


图 2

兵六进一，将4退1，兵六进一，将4平5，兵六进一，红胜。

2. 帅六平五 象3退1
3. 前兵平七!

前兵改道，给后兵让路是妙着。如改走后兵进一，象1进3，前兵平七，象3退5，和棋。

3. 象1进3
4. 帅五进一!

这步停着是决定全局的关键，为红兵争得了前进的速度。

4. 象3返1

如改走，将5平4，兵六进一，象3退5，兵六进一，将4平5，兵七进一，马5进7，兵七平六，杀棋。

- | | | | |
|---------|------|---------|------|
| 5. 兵六进一 | 象1进3 | 6. 兵六进一 | 象3退1 |
| 7. 帅五进一 | 象1进3 | 8. 兵七进一 | 象3退5 |
| 9. 兵七平六 | (红胜) | | |

第3局

图3，红方仅两个兵作战，但由于黑方将位在顶，子力位置不佳，红方可利用先行之机，迅速调运兵力，禁困黑将而胜。

1. 兵八平七!

如改走兵三平四，则士5退6，兵四平五，将5退1，兵五平六，将5退1，兵六进一，象9退7，兵八平七，士6进5，帅四平

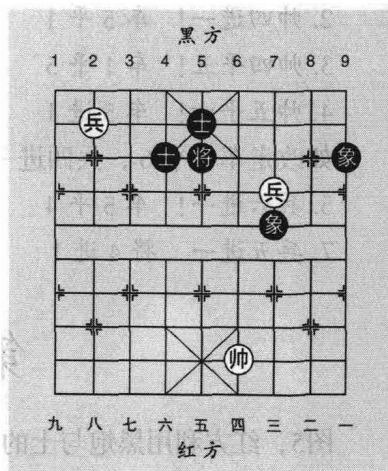


图 3



五，象7进5，兵六进一，象7退9，兵七进一，象9进7，双方和棋。

- | | | | |
|---------|------|---------|------|
| 1. | 士5退6 | 2. 兵七平六 | 士4退5 |
| 3. 兵三平四 | 将5平4 | 4. 兵六平七 | 将4平5 |
| 5. 兵四平五 | 将5平4 | 6. 帅四平五 | 象9退7 |
| 7. 兵五平六 | (红胜) | | |

第4局

图4，是从古典名排局中摘取的片断，是三兵胜车的精巧棋局。

1. 兵七平六!!

这是取胜的关键，机不可失。

如改走帅四平五！车9平5，帅五平四，车5平4，帅四进一，车4平6，帅四平五，车6平5，帅五平四，车5平4，和棋。

1. 车9平5
2. 帅四进一！ 车5平1
3. 帅四平五！ 车1平5
4. 帅五平六！ 车5进1

如改走车5平6，兵四进一！车6退2，兵六进一，红胜。

5. 兵六进一！ 车5平4
6. 帅六平五 车4退1
7. 兵五进一 将4进1
8. 兵四平五 (红胜)

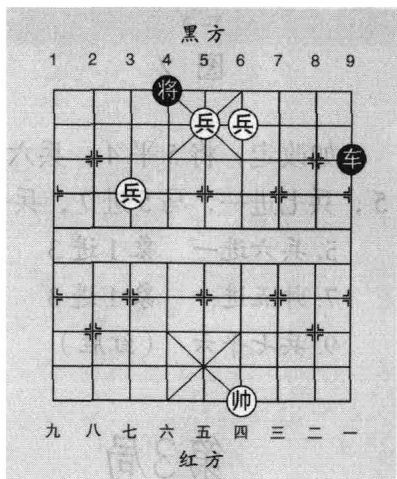


图 4

第5局

图5，红方利用黑炮与士的弱点，迅速推进己方的兵力，以兵换士，打开门户，借助中帅威力，作杀而胜。

1. 兵二平三 炮6退1
2. 兵三进一 炮6进1
3. 兵五进一 炮6平9
4. 兵四进一 炮9进2
5. 兵五平六!! 士5进4
6. 兵四进一 炮9平5

如改走士4退5，兵三平四，将6平5，兵四平五，将5平4，兵四平五，红胜。

7. 兵三平四 将6平5

8. 后兵平五 炮5平1 9.

帅五平六 炮1退4

10. 兵五平六 炮1平4 11. 兵六平五 炮4进4

12. 兵五进一 将5平4 13. 兵四进一 (红胜)

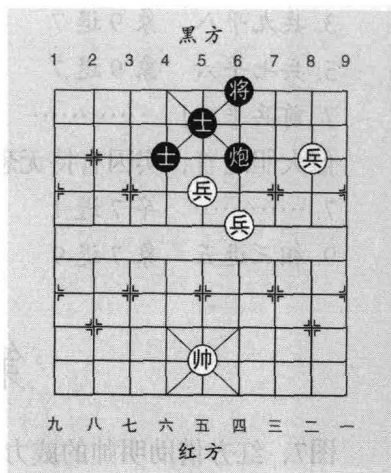


图 5

第6局

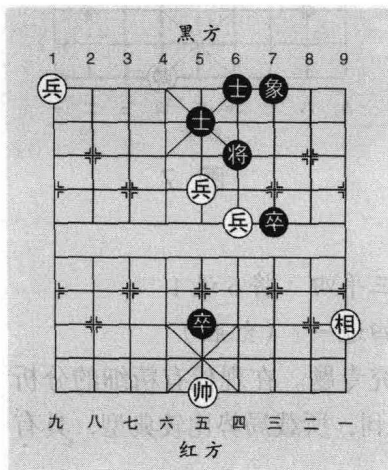


图 6

图6，是从古局改编而成的精巧棋局。红方首先做成“禁困”局势，使黑方将士不能活动，然后，底兵即可发挥步步进攻的威力了。

1. 兵四进一!

首着必须进兵。如改走兵五平四，或兵四平三，则黑方中士可以活动，红方就难以取胜了。

1. 将6退1

2. 兵五进一 象7进9

- | | | | |
|----------|---------|---------|---------|
| 3. 兵九平八 | 象 9 退 7 | 4. 兵八平七 | 象 7 进 9 |
| 5. 兵七平六 | 象 9 退 7 | 6. 兵六平五 | 象 7 进 9 |
| 7. 前兵平四! | | | |
- 似大胆之着，实因有持无恐，黑将无可奈何。
- | | | | |
|---------|---------|----------|---------|
| 7. | 卒 7 进 1 | 8. 相一进三 | 象 9 进 7 |
| 9. 相三退五 | 象 7 退 9 | 10. 相五进三 | (红胜) |

第7局

图7，红方借助明帅的威力，冲兵搏士，从而构成“二鬼拍门”之势，这是三兵胜士象全的基本方法。

1. 兵四进一

至此，黑方有两种应法，分述

如下：

(一)

- | | |
|---------|---------|
| 1. | 将 6 退 1 |
| 2. 兵四进一 | 将 6 平 5 |
| 3. 兵三进一 | 士 5 进 6 |
| 4. 兵三进一 | 士 4 进 5 |
| 5. 帅四平五 | 象 3 退 1 |
| 6. 帅五平六 | 士 5 进 4 |
| 7. 兵三平四 | (红胜) |

(二)

- | | | | |
|---------|---------|---------|---------|
| 1. | 士 5 进 6 | 2. 兵三平四 | 将 6 退 1 |
| 3. 兵四进一 | 将 6 平 5 | 4. 兵四进一 | (红胜) |

三兵胜士象全，是一个著名的研究专题。在现代有精细的分析探讨。其中，1956年6月号《象棋》月刊，所载局势比较典型，具有研究价值，详见附图一。

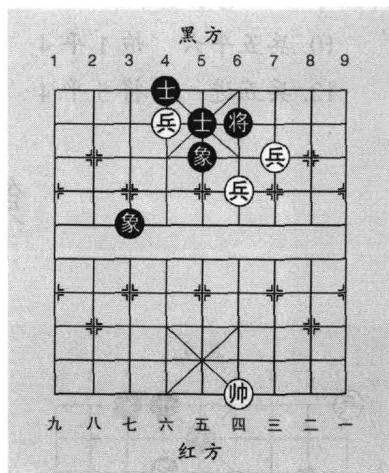


图 7

由于红兵卡在肋道，会使黑方窒息，所以防守一方经常采用以将制兵的办法，使兵无法靠拢。如（附图一）即是此种情况，红方虽然可胜，但具有一定的难度。

1. 兵四平五 ……………

至此，黑方有两种主要应法，分述如下：

（一）

1. …………… 士5进6
2. 兵五平六 士6退5
3. 帅五进一 象7进9
4. 兵三平一！ 象9退7
5. 兵二平一！ ……………

红方运兵到边线之后，控制了黑方底象的活动。逼使黑方走动中象，以便达到挺进红兵之目的。

- | | |
|---------------|----------------|
| 5. …………… 象5进7 | 6. 兵七进一！ 将4进1 |
| 7. 兵一平二 象7退5 | 8. 兵二平三 象7进9 |
| 9. 兵三平四 象9退7 | 10. 兵六平七！ 象7进9 |
| 11. 兵七进一 士5退4 | |

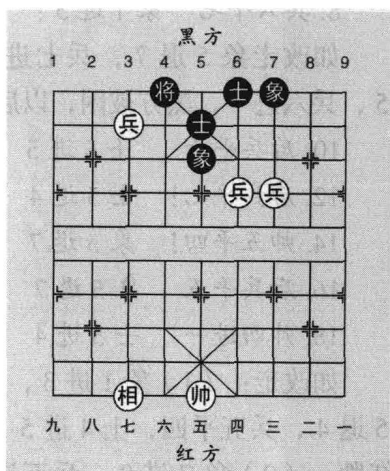
如改走士5进4，帅五平六，将4平5，后兵平六，象5退3，兵四进一，将5退1，兵六进一，士6进5，帅六平五，红胜。

- | | |
|---------------|---------------|
| 12. 兵七进一 将4平5 | 13. 兵四进一 象9进7 |
| 14. 前兵平六 象7退9 | 15. 帅五平六 （红胜） |

（二）

1. …………… 象5进3！

象到右翼来，具有制止红兵进入底线的意义，是比较顽强的防守方法。



附图一



2. 兵五平六 象7进5 3. 兵三平四 象5退7
 4. 兵四平五 象3退1 5. 兵六平七 象1进3!
 6. 兵五平六 象7进5 7. 后兵进一 象3退1
 8. 兵六平七 象1进3! 9. 后兵平八 士5进6

如改走象5退7，兵七进一，将4平5，后兵平六，象3退5，兵六进一，黑方被困，以后用高兵换象可胜。

10. 后兵平六 士6进5 11. 兵七平六 将4平5
 12. 后兵平七! 士5退4 13. 兵八平七 士6退5
 14. 帅五平四! 象5退7 15. 后兵平六 象7进5
 16. 后兵平五 象5退7 17. 兵七进一 象3退1
 18. 帅四进一 士5进4

如改走：(1) 象1进3，兵七进一，象3退1，兵七平六，士5退4，兵五平四，士4进5，兵四平三，象7进5，兵三进一，红胜；(2) 象7进9，兵五进一，象9进7，兵六进一，士5退4，兵五平四，将5进1，相七进五，然后平帅到六路，红胜。

19. 兵五平四 士4进5 20. 帅四平五 象7进5
 21. 兵六平五! 士4退5 22. 兵七平六 象1进3
 23. 兵四平三 士5退4 24. 兵三进一 士4进5
 25. 兵三进一 士5进4 26. 兵三平四 (红胜)

第8局

图8，是根据古局“鸿雁双飞”的结尾，作为构思雏形，然后进行发挥而创作的。此局，是计算速度的巧胜局。现在演变两种攻法，加以比较。

(一)

1. 兵八平七?

一着走错全局输，红方已无挽救余地了。

1. 卒2平3

2. 兵七平六 卒3平4
 3. 兵五进一 象1进3
 4. 相一进三 卒5进1
 至此，红方被禁困，已无棋可

弈。

5. 兵五平四 卒6平5
 6. 帅五平四 卒4进1
 (黑胜)

(二)

1. 兵五进一 象1进3
 2. 兵五平六 卒5进1
 3. 相一进三

必须走相防守，如改走兵六进一？卒5进1，兵六进一，卒6平5，帅五平四，后卒平6，黑胜。

3. 卒2平3 4. 兵六进一 卒3平4
 5. 兵六进一 象3退1 6. 兵八平七 象1进3
 7. 兵六平五 将5平4 8. 兵七平六 (红胜)

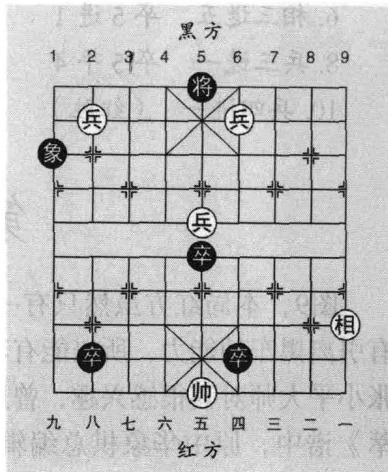
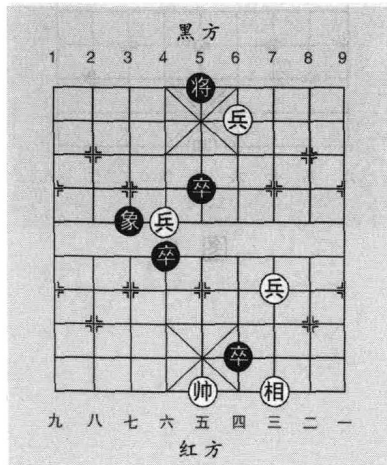


图 8



附图一

附图一也是根据“鸿雁双飞”古意所拟之局。局中的禁困法，别有情趣。

1. 兵六进一 卒4进1
 2. 兵六进一 卒4进1
 3. 兵六进一 卒4进1
 4. 相三进一!

这是取胜的关键着法，算准运相到另一侧之后，可以困住对手。

4. 卒5进1
 5. 相一进三 卒5进1

- 6. 相三退五 卒5进1 7. 相五进七 象3退5
- 8. 兵三进一 卒5平4 9. 兵六平五 将5平4
- 10. 兵四进一 (红胜)

第9局

图9，本局红方虽然只有一个高兵，但底线兵可控制黑将，并有引离黑车的能力，所以能有巧胜黑车的机会。在此局初创之时，张小平大师对其很感兴趣，曾进行过悉心的揣摩检校。在《残棋精萃》谱中，原中华象棋总编辑傅信仁先生写道：“力拔山兮气盖世，足可引为车的写照，本局黑车在四兵的威力下，却如项羽兵败乌江，也只悲叹，虞兮虞兮奈若何了。”

- 1. 兵五进一 车1平3
- 2. 兵二平三 车3平1
- 3. 兵一平二 车1平6
- 4. 帅五进一! 车6平3

如改走车6平8，兵三平四！
将5平6，兵五平四，车8平5，
以下同主变着法。

- 5. 兵三平四! 将5平6
- 6. 兵五平四! 车3平5
- 7. 帅五平六! 车5平4
- 8. 帅六平五 车4平5
- 9. 帅五平六! 车5进5
- 10. 兵七平六 车5平7
- 11. 兵二平三! 车7退6
- 12. 帅六平五 (红胜)

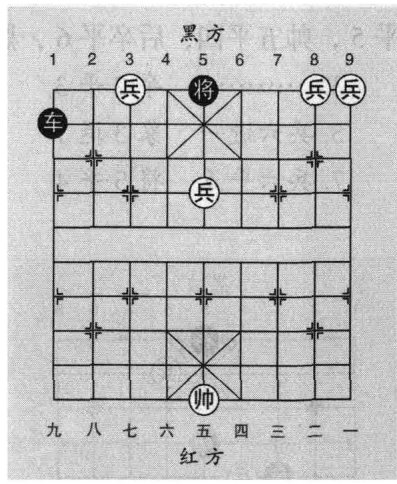


图 9

第二章

单子残局

单炮、单马、单车统称为单子。有关它们的棋局，可统称为单子棋局。有关单子的“例胜”、“例和”残棋，古已有之。古谱《适情雅趣》与《橘中秘》残篇中，就曾例举了许多“单子名局”。其中，以单车“例胜”与“例和”残棋为最多，仅单车胜士象全一个专题，就有10多局，且局局精彩可观，对后世有深远的影响。现从古今名局中选编20局，予以分析介绍。

第10局

图10，出自古谱《适情雅趣》，题名为“国士无双”，是著名的“例胜”残棋。后转载于各种书谱中，现在这局是《炮兵专集》中的改编局势。现有两种攻法，均可取胜，分演如下：

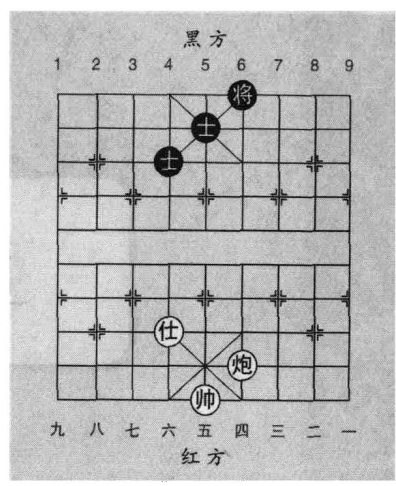


图 10

(一)

1. 帅五进一!

这是古谱《橘中秘》所给出的高帅胜法。

- | | | | |
|----------|---------|----------|---------|
| 1. | 将 6 进 1 | | |
| 2. 帅五进一 | 将 6 退 1 | 3. 士六退五! | 将 6 平 5 |
| 4. 帅五平四! | 士 5 退 4 | 5. 炮四退一 | 士 4 进 5 |
| 6. 炮四平五 | 将 5 平 4 | 7. 士五进六 | 士 5 进 6 |
| 8. 炮五平六 | 士 6 退 5 | 9. 帅四平五 | (红胜) |

(二)

- | | | | |
|---------|---------|----------|---------|
| 1. 士六退五 | 将 6 平 5 | 2. 士五进四 | 将 5 平 4 |
| 3. 炮四平六 | 将 4 平 5 | 4. 炮六平七! | |

这是“顿挫”手法的运用。

- | | | | |
|---------|---------|----------|---------|
| 4. | 将 5 平 4 | 5. 炮七平四! | 将 4 平 5 |
| 6. 炮四平六 | 将 5 平 6 | 7. 炮六平五 | 士 5 进 6 |
| 8. 炮五平四 | 士 4 退 5 | 9. 炮四退一 | (红胜) |

第11局

图11，是从古典排局中折解下来的一则小杀局。红方采用阻将