

全国艺术高校视唱练耳 & 乐理
试题大赛 获奖作品汇编

视唱 练耳卷

主编 赵易山



附：听辨音响光盘

教育部「数字化视唱练耳公共教学体系项目」成果
教育部「使用信息技术工具改造课程项目」成果


人民音乐出版社
PEOPLE'S MUSIC PUBLISHING HOUSE

全国艺术高校视唱练耳 & 乐理
试题大赛 获奖作品汇编

视唱 练耳卷

主编 赵易山

教育部“数字化视唱练耳公共教学体系项目”成果
教育部“使用信息技术工具改造课程项目”成果

人民音乐出版社
PEOPLE'S MUSIC PUBLISHING HOUSE

图书在版编目 (CIP) 数据

全国艺术高校视唱练耳 & 乐理试题大赛获奖作品汇编.
视唱练耳卷[附: 听辨音响光盘]/ 赵易山主编. — 北京:
人民音乐出版社, 2010. 4
ISBN 978-7-103-03868-0

I. 全… II. 赵… III. ①视唱练耳—高等学校—试题
②基本乐理—高等学校—试题 IV. J613-44

中国版本图书馆 CIP 数据核字 (2009) 第 184132 号

责任编辑: 徐 德

责任校对: 刘慧芳

人民音乐出版社出版发行

(北京市东城区朝阳门内大街甲 55 号 邮政编码: 100010)

Http://www.rymusic.com.cn

E-mail: rmyy@rymusic.com.cn

新华书店北京发行所经销

北京美通印刷有限公司印刷

850×1168 毫米 16 开 14.75 印张

2010 年 4 月北京第 1 版 2010 年 4 月北京第 1 次印刷

印数: 1-3,000 册 (附听辨音响光盘 1 张) 定价: 39.00 元

版权所有 翻版必究

凡购买本社图书, 请与读者服务部联系。电话: (010) 58110591

网上售书电话: (010) 58110650 或 (010) 58110654

如有缺页、倒装等质量问题, 请与出版部联系调换。电话: (010) 58110533

编委会名单

全国艺术高校视唱练耳 & 乐理教学联盟

(排名不分先后)

赵易山	中央音乐学院	赵国强	南京艺术学院音乐学院
付妮	中央音乐学院	孔云霞	吉林艺术学院音乐学院
郝卓亚	中央音乐学院	孙倩	山东艺术学院音乐学院
裴聿茹	中央音乐学院	业原	云南艺术学院音乐学院
王禾	中央音乐学院	陆建业	广西艺术学院音乐学院
王时	中央音乐学院	邱玉兰	广西艺术学院音乐学院
李彤	中央音乐学院	李坤	内蒙古大学艺术学院音乐系
蒋维民	上海音乐学院	热扎克·努尔	新疆艺术学院音乐学院
周温玉	上海音乐学院	柴志英	解放军艺术学院
范建明	中国音乐学院	王玫	中国人民大学艺术学院
许清	中国音乐学院	文红宣	中央民族大学音乐学院
孔奕	中国音乐学院	尹正文	东北师范大学音乐学院
张燕	武汉音乐学院	张小平	上海同济大学音乐学院
王岚	武汉音乐学院	宁楠	上海同济大学音乐学院
李金华	武汉音乐学院	陈雅先	广州大学音乐舞蹈学院
黄茜	武汉音乐学院	苏力	厦门大学音乐学院
赖群	四川音乐学院	宋熙	厦门大学音乐学院
陈大苍	四川音乐学院	董焰	长江大学艺术学院
刘泓	四川音乐学院	刘戈	长江大学艺术学院
梁栋	四川音乐学院	李斌	鲁东大学数字音乐研究所
汤铮	四川音乐学院	华敏	深圳大学师范学院艺术系
唐俊岩	沈阳音乐学院	姚嘉	深圳大学师范学院艺术系
张晓燕	沈阳音乐学院	黄珊珊	北京戏曲艺术职业学院
王高飞	西安音乐学院	张浩	中央音乐学院附中
朱玉璋	西安音乐学院	郭萌黎	中国音乐学院附中
尚媚	西安音乐学院	史曼洁	中国音乐学院附中
王欣	天津音乐学院	罗雅南	上海音乐学院附中
付红妹	天津音乐学院	王雪桦	沈阳音乐学院附中
王丁丁	天津音乐学院	刘燕燕	沈阳音乐学院附中
雷光耀	星海音乐学院	黄河	沈阳音乐学院附中
林松源	星海音乐学院	张玮	星海音乐学院附中
赵亮	星海音乐学院	张琼	深圳艺术学校
滕缔弦	南京艺术学院音乐学院		

前 言

写教案、出试题是每一个教师必做的教学工作。在音乐教学领域中,如何使试题既能体现教学内容,又能有效测试水平,并保证艺术教育的特殊性,这已成为大家广泛探讨的问题。

2007年在中央音乐学院“国际视唱练耳教学论坛”暨“中美视唱练耳教学艺术周”期间,由中国音乐家协会数字化音乐教育学会与来自九所音乐学院、八所艺术学院等三十余所高校组成的“全国艺术高校视唱练耳 & 乐理教学联盟”,共同举办了“全国艺术高校视唱练耳 & 乐理试题设计大赛”。来自全国各高校的二百余名教师与专业学生参加了试题设计大赛。大赛充分调动了不同年龄段的专家与学生参与教学研讨与实践的积极性,使他们的教育成果和创新尝试得到了充分的展示与体现。

此次出版的《获奖作品汇编》,不仅体现了现阶段全国范围内各层次对于招生、日常试题设计的不同观点和难度,也是迄今为止全国范围内吸纳量最大、最具创新思维的一部试题汇编。因此,《获奖作品汇编》也被教育部人才培养模式创新实验区“数字化视唱练耳公共教学体系”项目列为科研成果之一。

《获奖作品汇编》每卷采用百题制、选择式答题。为解决判卷量大、标准统一、结果准确的难题,针对本次试题研制的视唱练耳 & 乐理考试判卷答题卡与数字化考试系统,也由深圳迪索音乐科技有限公司研制成功,为实现考试的标准化提供了可能。

希望《获奖作品汇编》成为广大教师与学生的好帮手。

全国艺术高校视唱练耳 & 乐理试题设计大赛编委会

目 录

A 级

试 题 1	郑梦子(1)
试 题 2	安 娜、黄创艺(8)
试 题 3	刘 欣(20)
试 题 4	曾 佳(43)
试 题 5	裴聿茹(55)
试 题 6	金 峤(64)
试 题 7	程 博(73)
试 题 8	扈艺宝(83)
试 题 9	马扬芝、杨 有、洪诗琴(95)

B 级

试 题 10	杨 林(106)
试 题 11	宋曦萌(114)
试 题 12	黄金培(128)
试 题 13	胡晓舟(139)
试 题 14	白 云(150)

C 级

试 题 15	刘 飒(160)
试 题 16	葛 卉(170)
试 题 17	刘 俊(178)
试 题 18	齐 娟(184)
试 题 19	张晓茉(193)

“全国艺术高校视唱练耳 & 乐理试题设计大赛”组委会推荐试题——视唱练耳试题(一) (200)

“全国艺术高校视唱练耳 & 乐理试题设计大赛”组委会推荐试题——视唱练耳试题(二) (210)

“全国艺术高校视唱练耳 & 乐理试题设计大赛”组委会推荐试题——视唱练耳试题(三) (215)

“全国艺术高校视唱练耳 & 乐理试题设计大赛”组委会推荐试题——视唱练耳试题(四) (219)

“全国艺术高校视唱练耳 & 乐理试题设计大赛”组委会推荐试题——视唱练耳试题(五) (222)

“全国艺术高校视唱练耳 & 乐理试题设计大赛”组委会推荐试题——视唱练耳试题(六) (225)

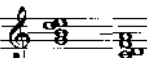
试 题 1

郑梦子

所属院校: 中央音乐学院

本试题获得全国艺术高校视唱练耳 & 乐理试题设计大赛(一期)视唱练耳试题优秀设计奖(第一名)

适用程度: A 级

一、和弦比较 (在给出的音响中比较第一个和弦与第二个和弦的性质是否一样, 性质相同的和弦原位和转位都属于同性质, 如: 听到  选“是”)

A. 是 B. 不是

1. () 2. () 3. () 4. () 5. ()

二、单个和弦听辨 (从下面四个选项中选出听到的和弦)


6. ()

A. B. C. D.



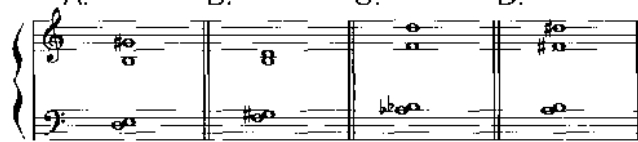
7. ()

A. B. C. D.



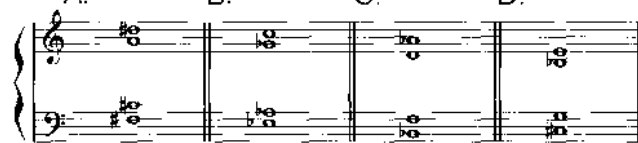
8. ()

A. B. C. D.



9. ()

A. B. C. D.



10. ()



三、和弦连接听辨 (将标有答案的字母写在相应的题号中)

A. T B. SII C. DIII D. S E. D F. TSVI G. DVII H. 副属 I. K_6^4

11. () 12. () 13. () 14. () 15. ()

16. () 17. () 18. () 19. () 20. ()

四、音阶听辨 (将标有答案的字母写在相应的题号中)

(一)

A. 自然大调 B. 和声大调 C. 旋律大调 D. 自然小调 E. 和声小调 F. 旋律小调
G. 五声宫调式 H. 五声商调式 I. 五声角调式 J. 五声徵调式 K. 五声羽调式 L. 全音阶

21. () 22. () 23. () 24. () 25. () 26. ()

(二)

A. 多利亚 B. 弗里几亚 C. 利底亚 D. 混合利底亚 E. 洛克利亚

27. () 28. () 29. () 30. ()

五、拍号判断 (根据给出的音乐片段选择正确的拍号)

A. $\frac{3}{4}$ B. $\frac{4}{4}$ C. $\frac{6}{8}$ D. 其他拍号

31. () 32. () 33. () 34. () 35. ()

六、单声部节奏听辨



$\frac{12}{8}$ 36. () 37. () 38. () 39. ()

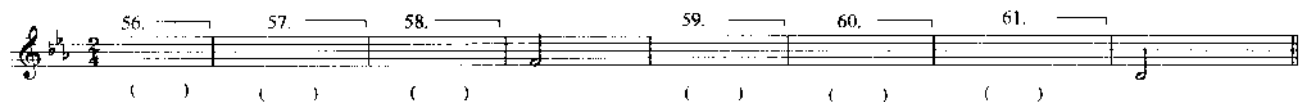
40. () 41. () 42. () 43. ()

七、二声部节奏听辨



高声部	{	$\frac{3}{4}$ 44. () 45. () 46. () 47. () 48. () 49. ()
低声部		$\frac{3}{4}$ 50. () 51. () 52. () 53. () 54. () 55. ()

八、单声部旋律听辨 (根据给出的旋律片段选择正确的答案)



() () () () () ()

56.



57.



58.



59.



60.



61.



九、二声部旋律听辨 (根据给出的旋律片段选择正确的答案)

62.	63.	64.	65.	66.	67.	68.
()	()	()	()	()	()	()
69.	70.	71.	72.	73.	74.	75.
()	()	()	()	()	()	()

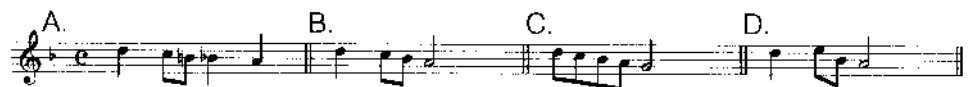
62.



63.



64.



65.



66.



67.

A. B. C. D.

68.

A. B. C. D.

69.

A. B. C. D.

70.

A. B. C. D.

71.

A. B. C. D.

72.

A. B. C. D.

73.

A. B. C. D.

74.

A. B. C. D.

75.

A. B. C. D.

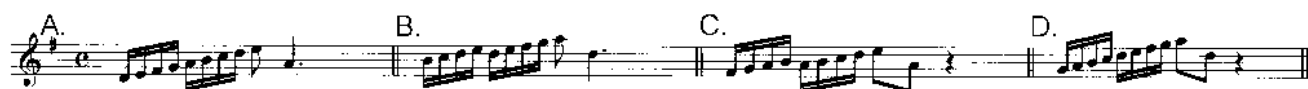
十、综合题 (实际作品听辨, 根据给出的音乐选择正确的答案)

84 ()
81 ()
82 () 83 ()

86 ()
88 ()
85 () 87 ()

76. 这首作品的风格属于哪个时期 ()
 A. 浪漫派时期 B. 古典主义时期 C. 巴洛克时期 D. 印象派时期
77. 这首作品的作者是 ()
 A. 贝多芬 B. 舒曼 C. 巴赫 D. 德彪西
78. 演奏这首作品的乐器分别是 ()
 A. 双簧管、小提琴、大提琴 B. 长笛、小提琴、大管
 C. 单簧管、小提琴、大管 D. 长笛、小提琴、大提琴
79. 对于这首作品的速度标记正确的是 ()
 A. Largo (♩ = 88) B. Allegro C. Moderato D. Vivace
80. 对于这首作品调性分析正确的是 ()
 A. G—a—A—G—D B. G—A—G
 C. G—a—A—D D. G—D

81.



82.



83.



84.



85.



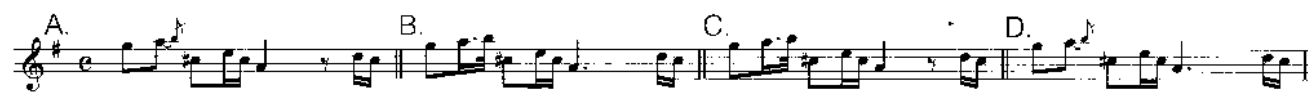
86.



87.



88.



十一、综合、改错题（实际作品听辨，根据给出的音乐选择正确的答案）

89. 这首作品的风格属于哪个时期（ ）
 A. 浪漫派时期 B. 古典主义时期 C. 巴洛克时期 D. 近现代时期
90. 这首作品的演奏形式是（ ）
 A. 小提琴四重奏 B. 小提琴三重奏 C. 弦乐三重奏 D. 弦乐四重奏
91. 此处演奏法正确的标记是（ ）
 A. arco B. stacc. C. con sord. D. pizz.
92. 此处演奏法正确的标记是（ ）
 A. con sord. B. arco C. sul ponticello D. col legno
93. 此处的终止式是（ ）
 A. 全终止 B. 半终止

第 94—100 题为不定项选择题，比较谱面与演奏在音高和节奏上是否一致，请选择正确的答案

94. () A. 音高有差别 B. 节奏有差别 C. 一致
95. () A. 音高有差别 B. 节奏有差别 C. 一致
96. () A. 音高有差别 B. 节奏有差别 C. 一致
97. () A. 音高有差别 B. 节奏有差别 C. 一致
98. () A. 音高有差别 B. 节奏有差别 C. 一致
99. () A. 音高有差别 B. 节奏有差别 C. 一致
100. () A. 音高有差别 B. 节奏有差别 C. 一致

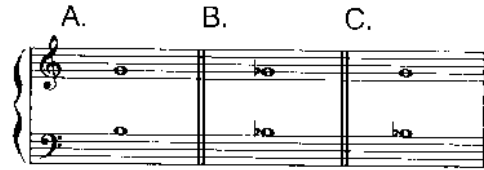
答 案

1. B 2. B 3. A 4. B 5. A 6. D 7. C 8. C 9. B 10. D 11. A 12. A 13. F 14. E
15. A 16. D 17. H 18. G 19. E 20. A 21. C 22. D 23. K 24. H 25. C 26. I
27. E 28. C 29. A 30. B 31. B 32. C 33. D 34. A 35. A或D都给分 36. G 37. F
38. B 39. C 40. D 41. E 42. H 43. A 44. A 45. C 46. B 47. B 48. E 49. D
50. H 51. G 52. E 53. H 54. F 55. A 56. C 57. D 58. B 59. A 60. C 61. D
62. D 63. B 64. B 65. C 66. A 67. C 68. B 69. B 70. A 71. A 72. D 73. B
74. D 75. C 76. C 77. C 78. B 79. A 80. A 81. D 82. B 83. A 84. B 85. C
86. C 87. D 88. C 89. A 90. D 91. D 92. B 93. B 94. C 95. A 96. AB 97. B
98. AB 99. B 100. C

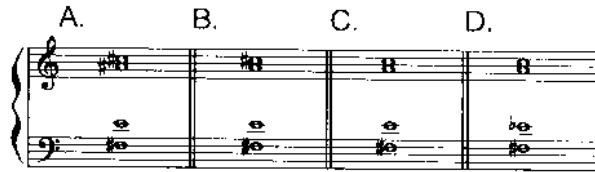
10. 该和弦男高声部和弦音是 ()



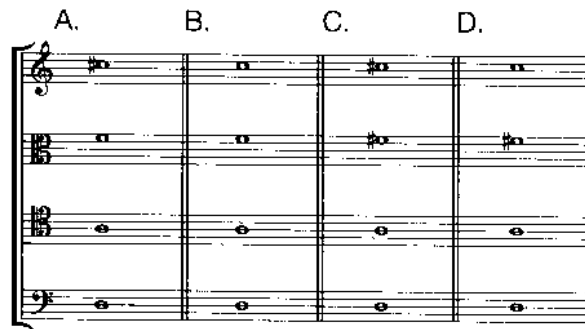
11. 该和弦女低声部和男高声部和弦音是 ()



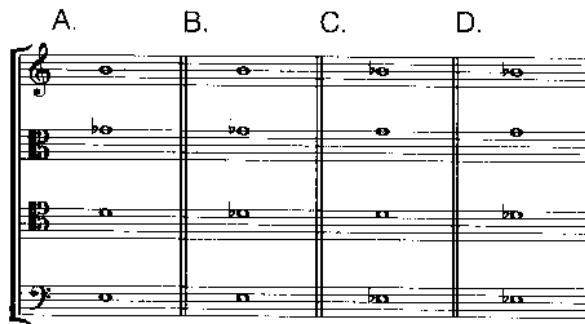
12. 你所听到的和弦是 ()



13. 你所听到的和弦是 ()



14. 你所听到的和弦是 ()



15. 以下先后出现的两个和弦分别是 ()



16. 以下先后出现的两个和弦分别是 ()



听和弦连接, 回答第 17、18 题

17. 该和弦连接的前后两个调分别是 ()

- A. B 大调、g 小调
- B. B 大调、 $\sharp g$ 小调
- C. b 小调、 $\sharp g$ 小调
- D. b 小调、g 小调

18. 该和弦连接的转调方式是 ()

- A. 前调的 VII_4^3 等于后调的 VII_2
- B. 前调的 VII_5^6 等于后调的 VII_7
- C. 前调的 VII_7 等于后调的 VII_5^6

听和弦连接, 回答第 19、20 题

19. 该和弦连接前后两个调分别是 ()

- A. $\sharp c$ 小调、 $\flat B$ 大调
- B. c 小调、 $\flat b$ 小调
- C. $\sharp c$ 小调、 $\flat b$ 小调
- D. c 小调、 $\flat B$ 大调

20. 该和弦连接的转调方式是 ()

- A. 前调的 VII_7 等于后调的 VII_4^3
- B. 前调的 VII_7 等于后调的 VII_5^6
- C. 前调的 VII_7 等于后调的 VII_2

听和弦连接, 回答第 21、22 题

21. 该和弦连接前后两个调分别是 ()

- A. $\flat E$ 大调、d 小调
- B. $\flat E$ 大调、A 大调
- C. $\flat B$ 大调、d 小调
- D. $\flat B$ 大调、A 大调

22. 该和弦连接的转调方式是 ()

- A. 前调的 VII_2 等于后调的 VII_7
- B. 前调的 VII_2 等于后调的 VII_4^3
- C. 前调的 VII_7 等于后调的 VII_4^3

听贝多芬《悲怆》奏鸣曲, 回答第 23—25 题

23. 这段旋律前后两个调分别是 ()

- A. $\flat B$ 大调、e 小调
- B. g 小调、e 小调
- C. $\flat B$ 大调、C 大调
- D. g 小调、c 小调

24. 这段 $\frac{4}{4}$ 拍旋律转调是在第几小节 ()

- A. 第 1 小节
- B. 第 2 小节
- C. 第 3 小节
- D. 第 4 小节

25. 这段旋律的转调方式是 ()

- A. 前调的 VII_7 等于后调的 VI_4^3
- B. 前调的 VII_7 等于后调的 VII_5^6
- C. 前调的 VII_2 等于后调的 VII_7

听以下 $\frac{4}{4}$ 拍旋律, 回答第 26—28 题

26. 这段旋律第一次转调是在第几小节 ()
A. 第 2 小节 B. 第 3 小节 C. 第 4 小节 D. 第 5 小节
27. 这段旋律第一次转到什么调 ()
A. c 小调 B. D 大调 C. e 小调 D. $\#c$ 小调
28. 这段旋律最后一次转调的方式是 ()
A. 前调的 VII_7 等于后调的 VII_5^6 B. 前调的 VII_5^6 等于后调的 VII_2
C. 前调的 VII_4^3 等于后调的 VII_2

听和弦连接, 回答第 29、30 题

29. 该和弦连接的前后两个调分别是 ()
A. F 大调、C 大调 B. F 大调、c 小调
C. f 小调、C 大调 D. f 小调、c 小调
30. 该旋律的转调方式是 ()
A. 前调的 VII_7 等于后调的 VII_2 B. 前调的 VII_7 等于后调的 VII_7/IV
C. 前调的 VII_7 等于后调的 VII_7/V

听和弦连接, 回答第 31、32 题

31. 该和弦连接的前后两个调分别是 ()
A. B 大调、C 大调 B. B 大调、c 小调
C. E 大调、C 大调 D. E 大调、e 小调
32. 该和弦连接转调的方式是 ()
A. 前调的 VII_7 等于后调的 VII_4^3/IV B. 前调的 VII_7 等于后调的 VII_7/IV
C. 前调的 VII_4^3 等于后调的 VII_7/IV

听和弦连接, 回答第 33、34 题

33. 该和弦连接前后两个调分别是 ()
A. $\#c$ 小调、d 小调 B. $\#c$ 小调、D 大调
C. c 小调、d 小调 D. c 小调、D 大调
34. 该和弦连接的转调方式是 ()
A. 前调的 VII_5^6 等于后调的 VII_2 B. 前调的 VII_5^6 等于后调的 VII_7/IV
C. 前调的 VII_7 等于后调的 VII_5^6/IV