

壯族

——文山學枝花鎮旧平坝上寨

云南民族村寨调查

云南大学组织编写
主编 高发元



1281291

K280.74
G207
5

壮族



——文山攀枝花镇旧平坝上寨

壮族调查组编写

顾问 纳麒 付加兴 侬美发 杨李

分册主编 杨经德

云南民族村寨调查

云南大学出版社



1281291

图书在版编目(CIP)数据

云南民族村寨调查/高发元主编. —昆明:云南大学出版社,2001.4

ISBN 7-81068-240-7

I.云... II.高... III.少数民族-居住区-调查报告-云南省 IV.K280.74

中国版本图书馆CIP数据核字(2001)第16043号

云南民族村寨调查

壮 族——文山攀枝花镇旧平坝上寨

-
- 主 编 高发元
分册主编 杨经德
责任编辑 肖 芒
封面设计 丁群亚
出版发行 云南大学出版社
印 制 昆明市五华区教育委员会印刷厂印制
开 本 850×1168 1/32
字 数 195 千
印 张 8.25
印 数 0001-2000
版/印次 2001年4月第1版 2001年4月第1次印刷
书 号 ISBN 7-81068-240-7/C·24
定 价 513.00元(全书共27册,每册19.00元)
-

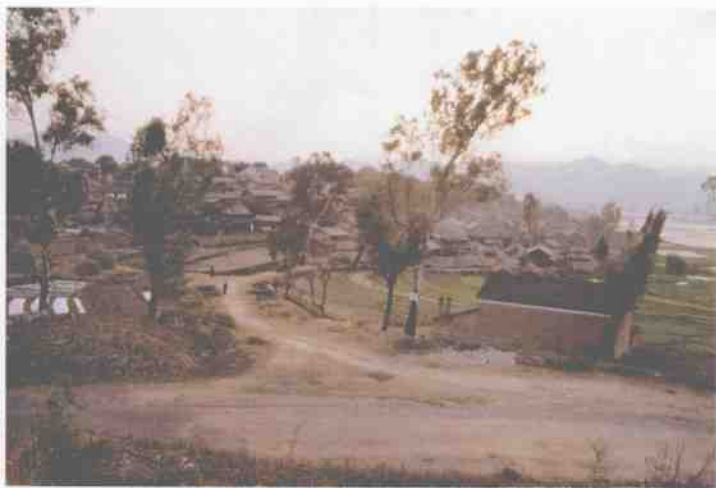
云南大学出版社社址:云南大学英华园内
电话:0871-5031071 传真:0871-5162823
邮编:650091 E-mail:yupress@sina.com



壮族调查组成员与当地干部合影



旧平坝上寨全貌



旧平坝上寨村口——正前方为旧平坝上寨全貌，左至马关县，右为至文山县城开化镇的文(山)-马(关)公路



旧平坝上寨现代化的砖混结构民居



传统的壮族（土支系）干栏式民居



壮族（土支系）老人与火塘



壮族(土支系) 妇女上衣的前襟



壮族(土支系) 妇女上衣的
后襟——“后补”



壮族(土支系) 妇女服饰



旧平坝上寨“龙山”上的“龙树”
(树下残留的香棍、石块即为拜祭痕迹)



村民饮水池



旧平坝上寨村民家中牲畜厩门上的“封门”图符



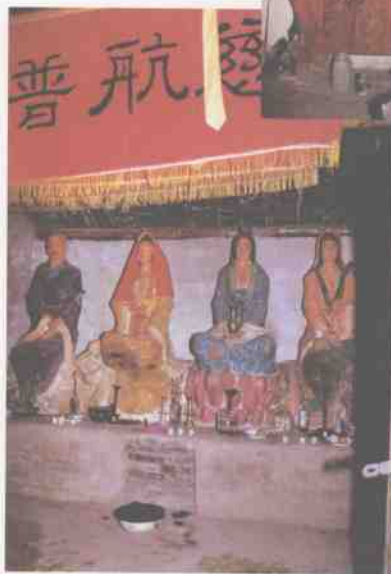
壮族（土支系）用于人死后报丧的“丧鼓”



旧平坝上寨的寨庙
——左为观音庙，右为土地庙



旧平坝上寨韦氏家族的
祖先、土地牌位



旧平坝上寨寨庙中的“观音”



文山县攀枝花镇红旗办事处的红旗小学



旧平坝上寨村民进行文化
技术培训的业余技术学校

总 序

高发元

1956年~1958年，全国少数民族省区组织开展了少数民族社会历史调查研究工作，收集到上千万字的文字资料，撰写出少数民族简史、简志和自治地方概况三套丛书的书稿，整理调查资料300余种。党的十一届三中全会后，国家民族事务委员会组织编写了“民族问题五种丛书”（即《中国少数民族》、《中国少数民族简史丛书》、《中国少数民族语言简志丛书》、《中国少数民族自治地方概况丛书》、《中国少数民族社会历史调查资料丛书》）。这次调查尽管存在着一些不足，但是，它为党和政府制定社会主义民族政策和工作方针，在少数民族地区开展民主改革和经济建设提供了不可或缺的重要依据，开创了我国进行大规模少数民族调查的先河，为民族研究收集与积累了大量弥足珍贵的资料。时至今日，其成果仍然是开展民族工作的重要依据，是民族研究必不可少的参考文献和反复引述的基础材料。

近半个世纪过去了，各少数民族在经济、社会、政治、文化等各个方面均发生了巨大的变化。在人类社会进入新世纪的时刻，党中央高瞻远瞩，制定了西部大开发的战略。围绕这一战略，中共云南省委、省政府提出建设绿色经济强省、民族文化大省、通向东南亚和南亚的国际大通道的宏伟目标。在新的形势和任务面前，无论是进行决策的党政部门，还是进行理论研究的学术界，要深入进行民族调查的愿望超过了以往任何时候。各级党委、政府迫切需要系统地了解少数民族发展变化的现状，深入探讨少数民族地区经济社会发展中面临的新情况、新问题，科学地

把握少数民族发展的趋势，以制定出适合于各少数民族客观实际情况的民族政策和发展规划。

如何在新的时期开展民族调查，以获得开拓性的成果，这就不能囿于传统的民族调查方式，而必须有新的观念、新的方式。从学科发展的角度说，分化与整合，是当代学术研究发展的两大趋势。一方面，各个学科的发展呈现出日益分化的趋势，学科划分越来越细；另一方面，又呈现出学科之间的整合趋势，各个学科之间相互渗透、相互交叉，其界限越来越模糊，跨学科研究与交叉学科不断增多。

民族学以民族共同体为研究对象。民族共同体既是一个有机的整体，又是一个多元化的系统，包含着语言、人口、经济、政治、文化、宗教、教育、科技、卫生等诸多子系统。因而民族学不能仅关注民族的某一局部，必须关注民族的各个方面、整个系统。为此，“对于人类学家来说，一般都要花费许多时间与人类学以外的专家共同研究。这些时间超过与其他在野外方面的人类学家磋商的时间”（F·普洛格、D·G·贝茨著，吴爱明译：《文化演进与人类行为》第12页，辽宁人民出版社1998年版）。这就是说，如果要对民族的各个方面完整系统地做深入调查研究，仅靠民族学自身特有的理论和方法是远远不够的。因为“民族和文化的领域十分广阔，单靠民族学的专门化已无法驾驭层出不穷的新的重大课题，这就要借助于其他学科。任何一个民族学工作者都不可能掌握全面的多学科的知识和技术，这就要求民族学运用整体论的观点，打破学科封闭，与其他学科交叉协作，进行综合调查研究”（林耀华主编：《民族学通论》修订本，第166页，中央民族大学出版社1997年版）。民族调查与研究的实践和历史充分证明，民族学必须经常借助其他学科的理论与方法，才有可能在许多问题的研究上取得较快的进展与重大的突破，从而不断进步与发展。

基于这样的思考，我们的这次民族调查采取了一个“深入”、两

个“综合”的方式。一个“深入”，即不对每个民族做广泛的面上的调查，而是每个民族选取一个有代表性的典型村寨，在这一个点上进行深入调查。两个“综合”，一是调查内容的综合，即每个民族村寨都进行人口、经济、政治、文化、法律、婚姻家庭、宗教、科技、卫生、教育、生态等诸方面的综合调查；二是调查人员的学科综合。在这次调查与研究过程中，除了一部分民族学专业的教师和学生外，大部分调查人员和研究人员来自云南大学人文社会科学的其他院系，涵盖了法学、经济学、社会学、历史学、考古学、文学、哲学、档案学、管理学、人口学等人文社会科学的大部分学科，还有一部分自然科学方面的人员参与，进行了遗传信息方面的调查。整个调查工作涉及到的总人数为142人，其中教师37人（教授11人，副教授20人，讲师4人，助教2人），学生105人（博士生4人，硕士生72人，本科生25人，专科生4人）。

经过周密部署和精心组织，此次调查虽然历时不长，但取得的成果是多方面的：

第一，完成了一批规模浩大的文字成果。这次调查，完成了25个少数民族村寨的调查资料25本，文字总量500余万字；形成了民族生态、民族人口、民族经济、民族社会、民族政治、民族法律、民族婚姻家庭、民族文化、民族教育、民族科技、民族卫生、民族宗教12个专题研究报告和1份综合研究报告，文字总量约为28万字；1份调查工作实录28万字；云南少数民族遗传信息调查报告1份，5万字。

第二，形成了一批音像资料。25个民族调查组均拍摄了大量照片，内容包括生态环境、生产工具、生活场景、文化习俗、宗教活动等各个方面，照片总量达4000余张。许多调查组运用了影视人类学的方法，拍摄了近百盘录像带。有些调查组对民族语言、民歌、民谣等进行了录音，带回一批录音带。

第三，采集了云南少数民族血样。在进行经济社会调查的同

时，还采集云南少数民族 1 200 多人的血样，形成了初步的成果，并以此为基础建立了云南大学少数民族基因库。

第四，锻炼了队伍。作为以民族为研究对象的学科，民族学必然要以田野工作为其研究的主要途径和基本方法。可以说，田野调查是民族学研究的基础和前提。在调查过程中，各调查组克服了种种意想不到的困难和障碍，磨炼了意志，运用与深化了所学的理论知识，掌握了田野调查的工作方法，在实践中锻炼了思想品德，增长了才干。同时一批新的人才加入到民族研究的队伍中来，扩大了民族研究的力量。

第五，积累了经验。诚如民族学界所指出的，“大规模的综合调查不是少数人所能承担的，组织协调也比较复杂、困难”（林耀华主编：《民族学通论》第 166 页）。这次调查，积累了经验，也得到一些教训，这是一笔无形而珍贵的财富。

当然，在新的历史条件下组织规模如此浩大的民族调查，问题和不足在所难免。如有的调查人员缺乏调查经验，有的调查还比较粗糙。从总体上看，各本调查资料之间的调查深度和研究水平并不完全一致，有高低、深浅之分；从每一本调查资料来看，各部分之间的调查深度和研究水平也不完全一致，也有高低、深浅之别。这大概是大规模的调查研究和众手成书情况下都不可避免的问题。

现在，我们先把 25 个民族村寨的调查及总的研究报告整理出来公开出版，是因为这些成果真实地记录了现在时段这些民族村寨的全貌，这是第一手的最新资料，相信会有现实的参考价值和历史的保存价值。其中调查工作的实录，比较具体完整地反映了这次工作的整个情况，相信也是有意义的。

民族调查是一项长远的宏伟的工程。这次的成果只是我们的一个起点，我们的工作还会长久地进行下去。诚恳地希望一切关心民族问题、研究民族问题的同仁给我们批评、指正，使这一幼苗能结出更加丰硕的果实。

目 录

前 言	(1)
第一章 历史沿革	(7)
一、旧平坝上寨壮族土支系源流考	(7)
(一) 东汉前的壮族土支系族源	(7)
(二) 东汉至隋时期的壮族土支系族称	(8)
(三) 魏晋南北朝时期的壮族土支系称谓	(8)
(四) 唐宋时期的壮族土支系分布情况	(9)
(五) 元、明、清时期的壮族土支系概况	(9)
二、旧平坝上寨壮族土支系建村史	(10)
三、旧平坝上寨壮族土支系沿革、现状	(11)
第二章 生态环境	(14)
一、旧平坝上寨的自然环境概貌	(14)
(一) 旧平坝上寨的历史、自然概况	(14)
(二) 旧平坝上寨的地理位置	(16)
(三) 旧平坝上寨的生态环境和资源	(16)
(四) 旧平坝上寨对生态环境和自然资源的利用	(18)
二、旧平坝上寨壮族土支系古老神话、传说中的环境、 生态意识	(21)
(一) 天地的传说	(21)
(二) 人与自然和谐共存的神话	(22)
(三) 祭龙的由来	(22)
(四) 洪涝灾害的神话	(22)
三、旧平坝上寨的生态环境保护	(23)

(一) 村寨规划、建设中的生态保护意识	(23)
(二) 风水林	(23)
(三) 庭院绿化	(23)
四、旧平坝上寨目前所面临的生态环境问题	(23)
(一) 村民的饮用水问题	(24)
(二) 农田灌溉用水问题	(25)
(三) 风水林的保护问题	(25)
第三章 人 口	(26)
一、旧平坝上寨人口的历史与现况	(26)
二、旧平坝上寨人口的性别概况	(27)
三、旧平坝上寨人口的年龄状况	(28)
四、旧平坝上寨的婴儿出生情况	(30)
(一) 婴儿出生率	(30)
(二) 婴儿存活率	(30)
五、旧平坝上寨的人口死亡状况	(31)
六、旧平坝上寨的人口素质状况	(32)
(一) 身体素质	(32)
(二) 文化素质	(32)
七、旧平坝上寨的人口行业分布状况	(33)
八、旧平坝上寨的家庭人口状况	(33)
(一) 家庭人口规模	(33)
(二) 家庭人口结构及其类型	(34)
九、旧平坝上寨的人口迁移、流动状况	(36)
十、旧平坝上寨的人口婚育状况	(37)
(一) 婚姻状况	(37)
(二) 生育状况	(37)
第四章 经 济	(41)
一、旧平坝上寨的经济概况	(41)
二、农业经济	(41)