





茅屋高隐图(局部) 2005年 纸本

封面画：奇峰入云图（局部）  
2005年 纸本

图书在版编目(CIP)数据  
张翔写意山水 / 贾德江主编. —北京: 北京工艺美术出版社, 2005.9  
(当代著名画家技法解. 第3辑)  
ISBN 7-80526-595-X

I. 张… II. 贾… III. 写意画: 山水画—技法(美术)  
IV. J212.26  
中国版本图书馆CIP数据核字(2005)第110618号

当代著名画家技法解析·张翔写意山水

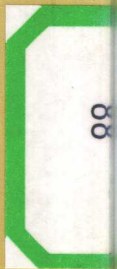
主 编: 贾德江 责任编辑: 陈朝华 装帧设计: 秋 韵

出版: 北京工艺美术出版社(北京市和平里七区16楼 邮政编码: 100013) 发行: 北京工艺美术出版社 全国新华书店经销  
制作: 北京秋韵图文制作有限责任公司 印刷: 北京博海升彩色印刷有限公司 开本: 787毫米×1092毫米 1/8 印张: 3.5  
印数: 1~3000 版次: 2005年10月第1版 印次: 2005年10月第1次印刷  
书号: ISBN 7-80526-595-X/J·422 全套10册定价: 300.00元 本册定价: 30.00元

ISBN 7-80526-595-X



9 787805 265957 >







茅屋高隐图(局部) 2005年 纸本

封面画：奇峰入云图（局部）  
2005年 纸本

图书在版编目(CIP)数据  
张翔写意山水 / 贾德江主编. - 北京: 北京工艺美术出版社, 2005.9  
(当代著名画家技法解. 第3辑)  
ISBN 7-80526-595-X

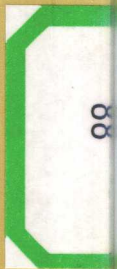
I. 张… II. 贾… III. 写意画: 山水画-技法(美术)  
IV. J212.26  
中国版本图书馆CIP数据核字(2005)第110618号

当代著名画家技法解析·张翔写意山水

主 编: 贾德江 责任编辑: 陈朝华 装帧设计: 秋 韵

出版: 北京工艺美术出版社(北京市和平里七区16楼 邮政编码: 100013) 发行: 北京工艺美术出版社 全国新华书店经销  
制作: 北京秋韵图文制作有限责任公司 印刷: 北京博海升彩色印刷有限公司 开本: 787毫米×1092毫米 1/8 印张: 3.5  
印数: 1~3000 版次: 2005年10月第1版 印次: 2005年10月第1次印刷  
书号: ISBN 7-80526-595-X/J·422 全套10册定价: 300.00元 本册定价: 30.00元

ISBN 7-80526-595-X



可以发现张翔的山水画在尊重师造化的传统宗旨下,把自然山川气象移入胸中,再把内心意诸移入自然,力图在客观上把握造化规律,以生生不息的“开合收放”之势,融入传统的笔墨意蕴,运用点线皴擦的生动结合及墨色的丰富多变表现主体的虚与实、神韵与理气。这样的过程使他在水墨渲淡之中恰当地抒发自己的感受与体悟,体现个人的审美心态与生命意趣。

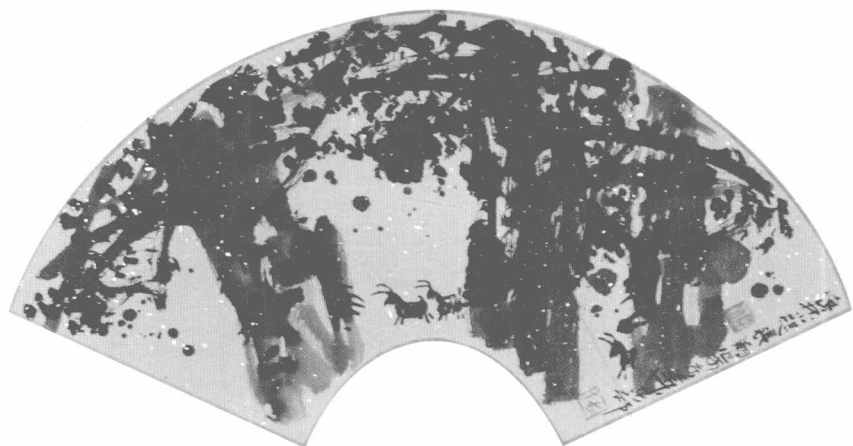
为了“打进”传统,张翔早年曾深造于中央美院,研习过“李家山水”厚、密、重、满的画风,后又进北京画院,师从王文芳,受其影响力求造型的整一和画面气韵的整体营造,以克服散乱花哨之弊,近年又入中国艺术研究院高级研修班,重温黄宾虹的“五笔七墨”之法,对传统笔墨有了更深层次的领悟和理解。对于传统,张翔的高明之处,没有一头埋进故纸堆里,主张“活学”反对“学死”。他认为“学死”或“扎得过深”,就会对传统良莠不分,精华与糟粕兼收,就很难“打出来”。“活学”就是“学”与“创”结合,“边创边学,学中创,创中学”,以当代人的目光与心态冷静地审视传统,深刻地辨析传统,取其精华,融进自己的艺术创作中去。他认为,优秀的艺术总要在传统的基础上增加一些真正属于自己的东西。那种抛开时代特征、自然环境和开拓发展的观念,一味地再现古人,“照葫芦画瓢”,甚至只着眼于哪一家、哪一派的食古不化的做法,都是不可取的。“打进”传统是为了“打出”传统,上追古人还得有自家的面目,继承是为了创新,这就是张翔对传统的学习观和继承观。

“打出”传统的主要手段,张翔凭借的是对景写生。张翔有他自己观察自然、认识生活的一套方法。面对大自然,他是宏观的、理性的,不受真山真水的客观自然所左右,不着眼于一树一石、一沟一洼的再现,而是对所表现对象加以综合分析,侧重于把握被表现对象的精神,体验一种人与自然在精神上、情感上的沟通默契。张翔是带着创作的理念去对景写生,把写生当创作去表现主体。这样的写生是有感而发的,画家将饱满激情蓄于笔端,强调自我的介入,以主观精神把握对象,悉心体悟“处身于境,视境于心”,“外师造化,中得心源”的至理名言,并将这些感受经由心灵的体悟物化为水墨山水的意象表现。这当中既有虚拟性,也兼藏着表现与假定的审美设计。构图立意、笔墨语言、形式符号都随之进行增减,由开始时的“见山是山,见水是水”到后来的“见山不是山,见水不是水”,再到最终的“见山还是山,见水还是水”。在张翔那里,写生已被有意识地摆脱了形体的束缚而致力于笔墨的发挥,这是把自然山水人文化的过程,也是一个把自然的真实升华为艺术真实的过程。因此,张翔的许多成功作品往往产生于他的写生之中。

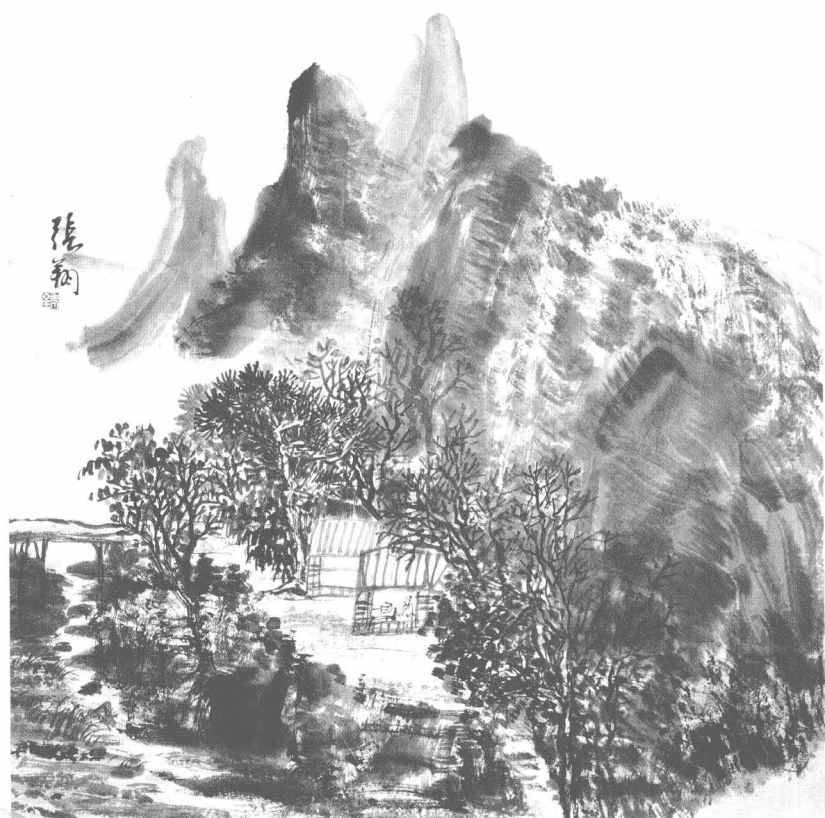
张翔不像大多数以地方特色为主的山水画家那样,或表现北国山水的雄健,或表现江南水乡的秀润,或表现南国雨林的繁茂,或表现西部山水的苍莽,他画得更多的是主观意象的山水。他认为只有如此才能使他的创作更为自由,更有利于笔墨的发挥和情感的抒发。他景物,山、石、树、水、云烟、孤亭、屋宇、扁舟、石桥等特定的地域地貌,而只是传达主观意象的媒介,启发着他独感悟方式,画中的树石云水,也因之成为有灵性、有魂魄的审美对象,唤起他的精神漫游和创造激情。

与其前几年的作品相比,一个极为显著的变化是张翔更为崇尚“水墨为上”的画风,更注重“以书入画”而强调线条的运用。他有意地舍弃了色彩而专注于水墨的表现。他认为,“墨分五色”只是大体上的区分和把握,事实上施墨时的层次微差是千变万化的,足以表达山水画的最高境界,无须再用色彩。画中反复出现的山石、林泉、凉亭、扁舟等意象符号,构成一幅幅水晕墨彰、层次分明的水墨诗境,画家始终以线为画面的基本结构,并随着图式的需要与表现对象情境的不同,而变换着线的形态、样式和节奏,笔中有墨,墨中有笔,单纯而丰富,含蓄而气足,画面一切都在绚烂至极后归于平淡,还原了自然的本来面目。应该说,这是接近写意本体的笔墨操作方式。

在长期的艺术实践中,张翔始终未忘记“书画同源”的古训,每每作画之余,常醉心于汉隶、行书的临习,细心体会书法用笔的规律并不断运用到自己



秋林小景 2002年 纸本

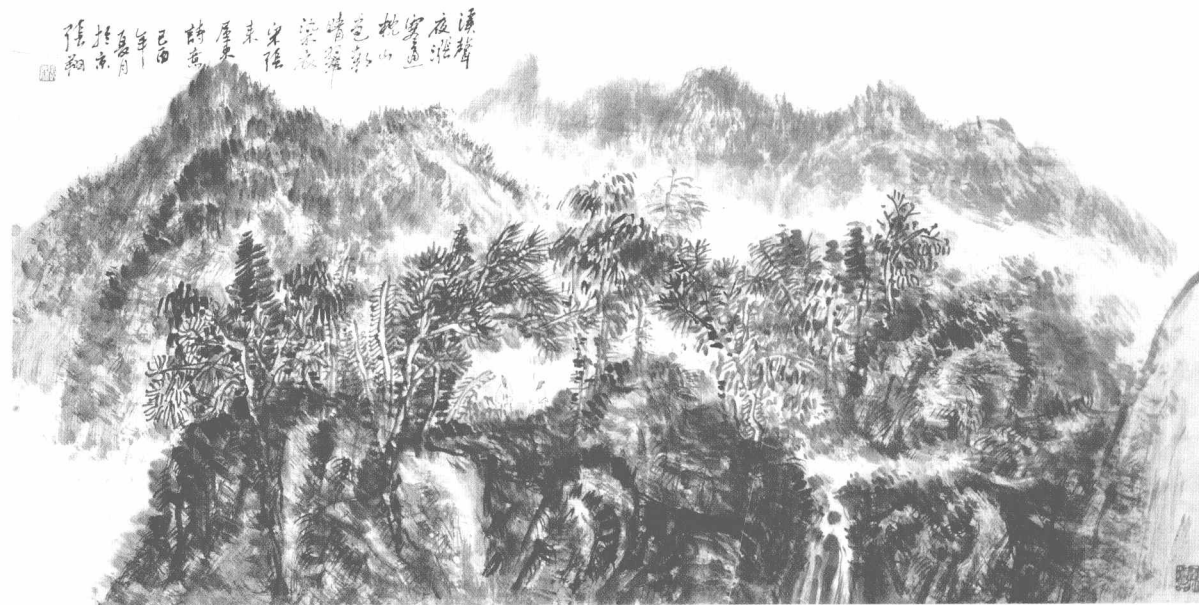


茅屋高隐图 2005年 纸本 70cm × 70cm

张翔写意山水

山水画创作中。其实,书法的用笔在于用线。几乎所有的作品,他都运用遒劲多变的点线组成画面的整体构架,尔后反复皴擦、渲染,勾勒提醒,气的气势和韵律。

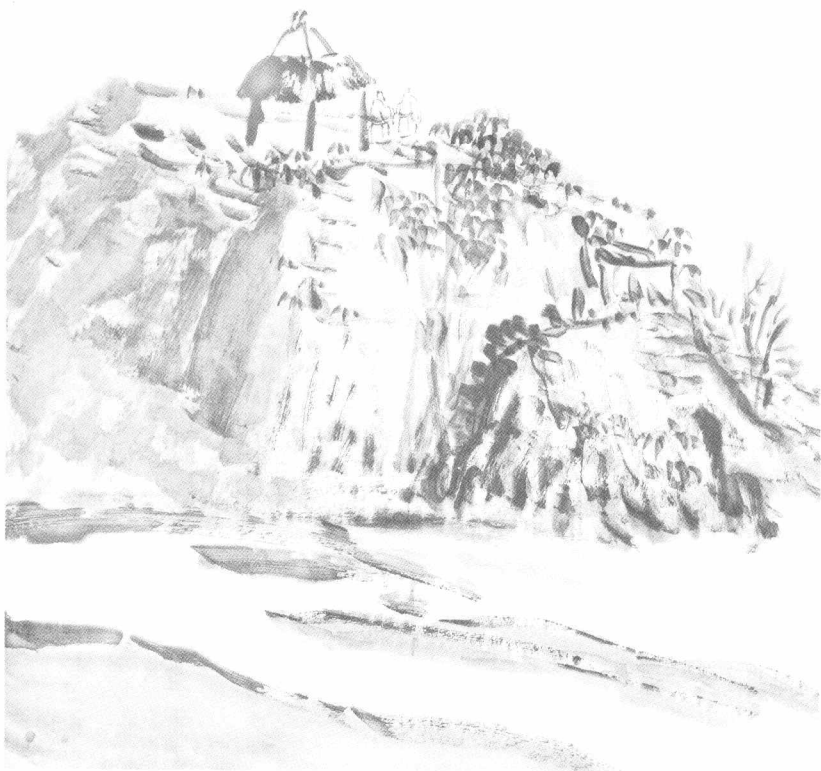
他的努力,逐步确立了自己的绘画品位和追求,在画面中所表现出的感觉,既表现了传统中国画的一些特点,又在视觉方式上反映了现代审美的一些取向。他的种种努力是在传统的拓展中表现出的审美当代性。无疑,这种当代性不是流行的时尚,而是文化发展的一个过程。因此,张翔在完善传统与当代关系上,还将面临着许多阶段性的任务,尚须不断地延伸和探索。



山色朝晴翠染衣 2004年 纸本 70cm × 138cm

03

# 《溪山论道图》作画步骤



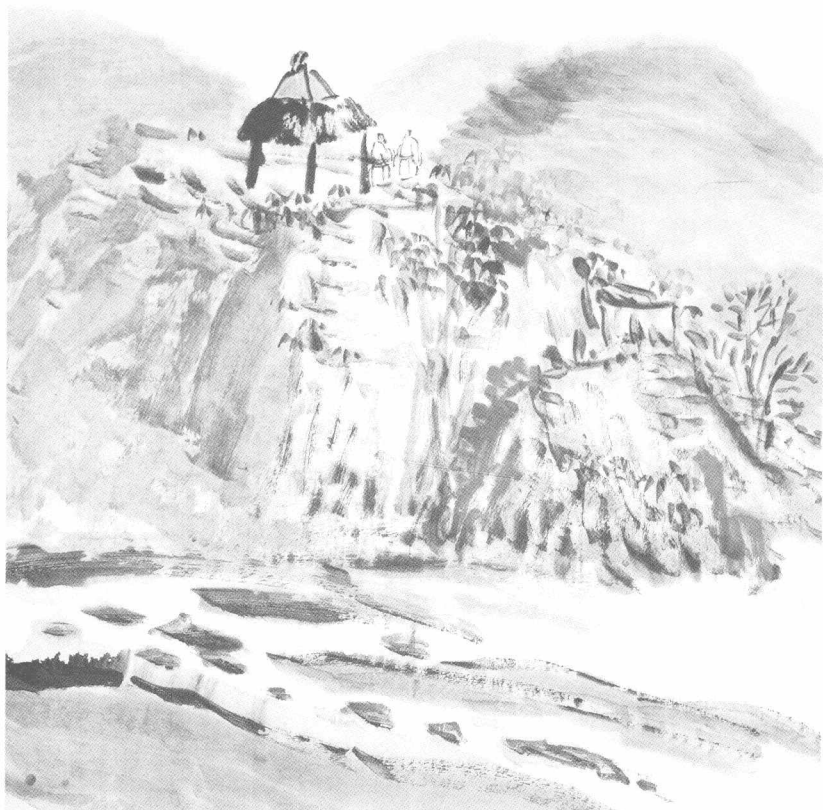
步骤一

步骤一：画前首先立意，对山的大致走向，做到心中有数。中锋用笔，勾出山石、树木、晚亭点景人物的结构，注重大体轮廓，越简越好。



步骤二

步骤二：以书法用笔，首先画的是山体骨架，用笔要松活、有力，局部山石皴擦应具体，溪流结构应确定。



步骤三

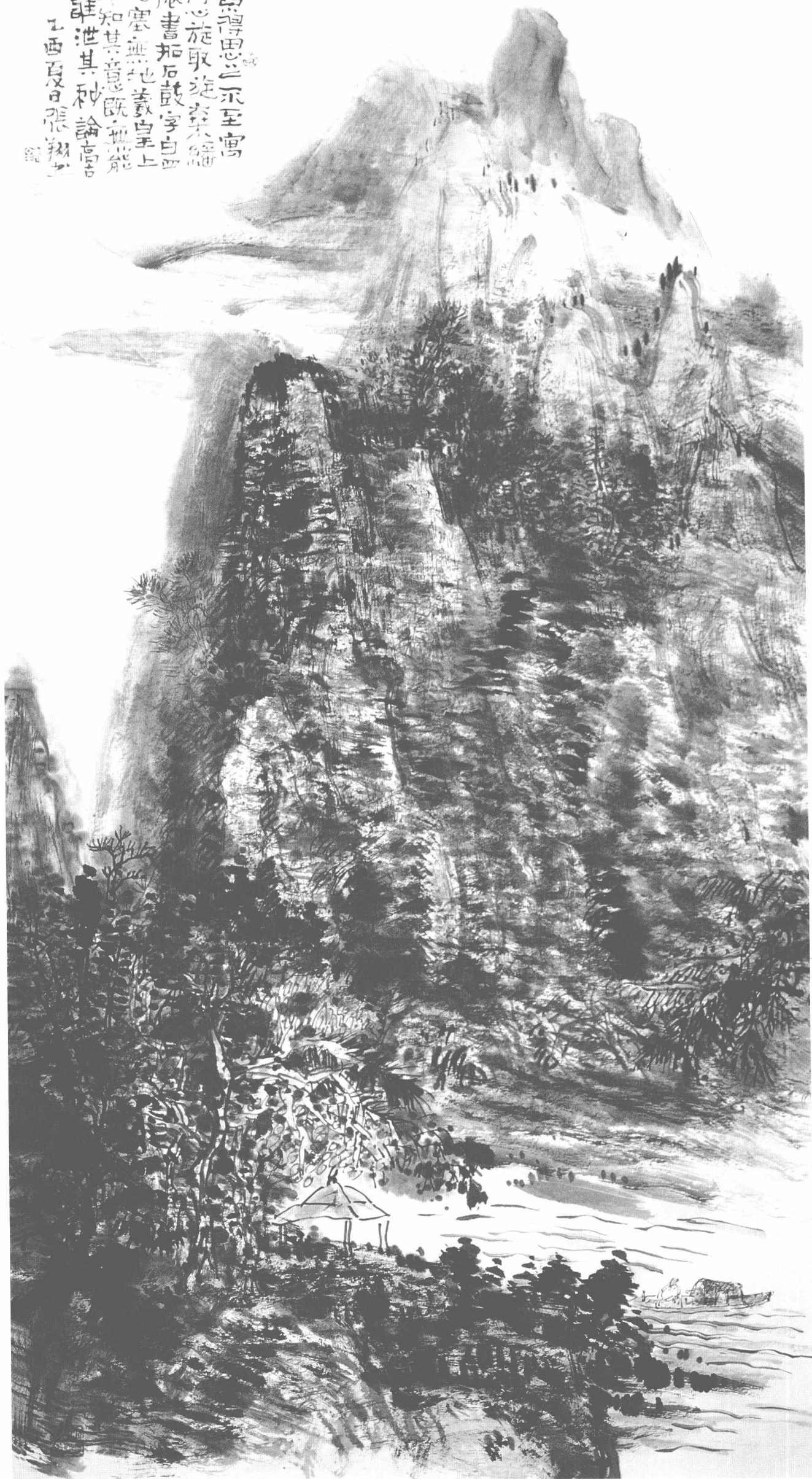
步骤三：用墨要深入强调画面的黑、白、灰关系，反复以积、泼、点、破之法使画面层层叠叠、浑然一体，尽得形神之气象。



步骤四

步骤四：设色在墨稿完成后进行，以赭色为主，略加淡墨调出上之画面，花青为辅，而后再用焦墨在关键部位“提醒”一下，要下笔沉着、痛快。此时最能体现出画家的感悟、学养，最后题款钤章。

即之為得思之亦至寓  
 目得心旋取旋空未歸  
 金像書知石鼓字白四  
 山竟塞無地義皇上  
 人或知其意既無能  
 名誰泄其秘論高  
 工西夏日張翔



溪山远眺图  
 2005年 纸本  
 138cm × 70cm

此作所绘山峦、凉亭、丘壑  
 笔墨生动，虚实相间，高士小船  
 静泊山崖，动与静的对比浑然  
 天成，意境深远。这幅作品整体  
 感很强，给人以雄秀兼收、雕琢  
 厚朴的审美感受。



仁者乐山

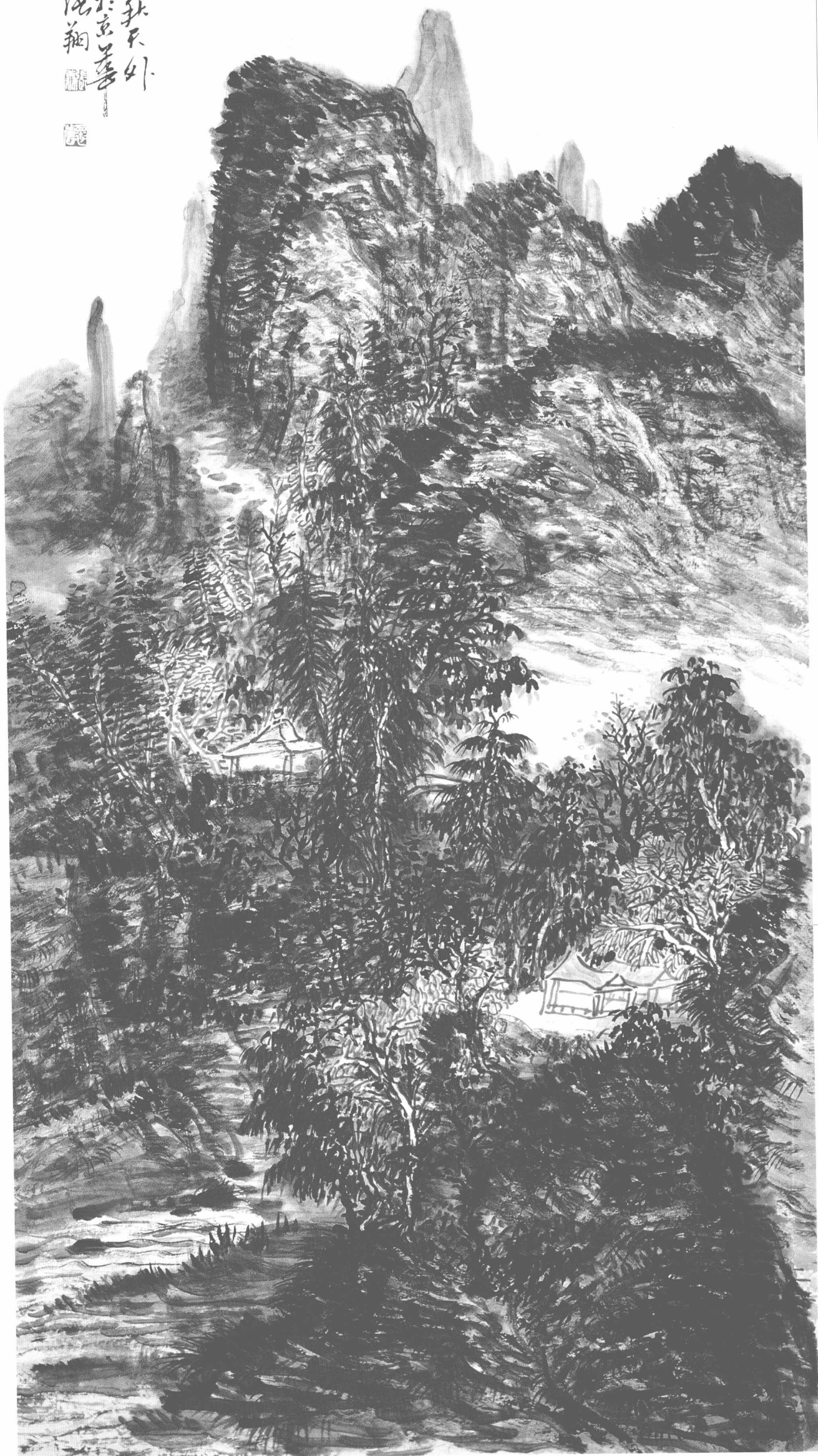
2004年 纸本

69cm × 70cm

此幅作品是画家轻松、随意的灵动之作，笔简意到，率意洒脱，虚实相宜，是性情所致。画面

松动而空灵，自由而飘逸，流动感强烈，加之草书题款，诗书画并茂，更具特色和韵味。





翠岭秋天外  
乙酉于京  
张翔

翠岭秋天外  
2005年 纸本  
138cm × 70cm

反复多重的点线，营造苍茫浑厚的画风，是张翔山水画的特色。此作层峦叠嶂，骨法坚实且墨法精致。山石用干笔皴擦，浓墨点醒，严整中见秀逸之气；浓林茂密，空亭屋舍，密而不塞，虚实相生，意境深邃，充分显示了中国山水画的浑厚华滋。



云来山更佳

2002年 纸本

134cm × 68cm

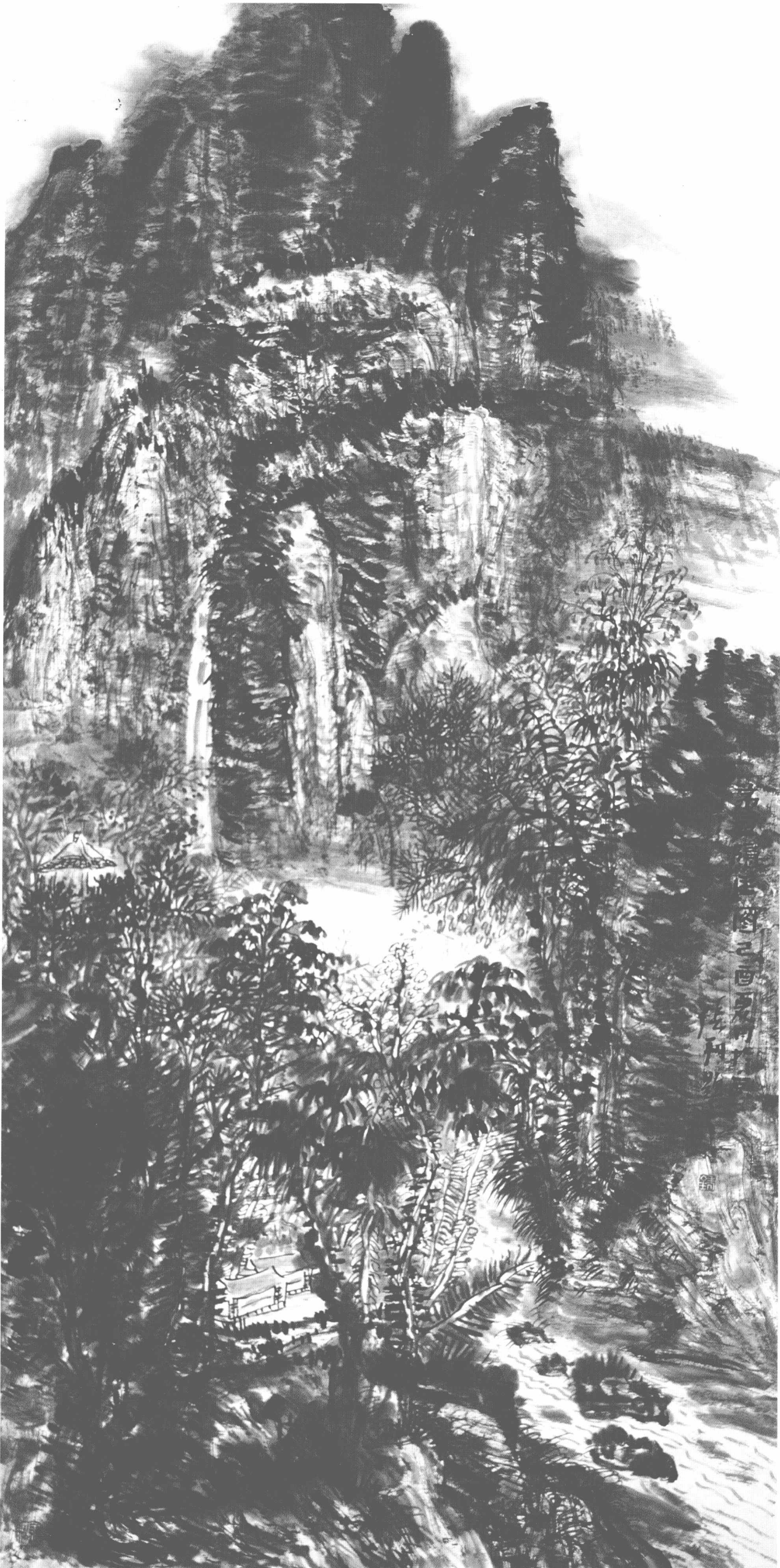
云来山更佳，江山美如画。画家以诗人浪漫的情怀，表现出文人雅士远离尘嚣、追求脱俗清静的心态。此幅作品溪流有声，云天相接，苍茫无际，气势夺人；画中笔墨苍浑，注重整体气氛的营造，体现出一种以古法求新意的审美取向。



野水秋韵图

2005年 纸本  
138cm × 70cm

画家用遒劲多变的点线，组成画面的整体，尔后反复皴擦、勾勒提醒，造就古拙苍劲、浑然天成的气势与韵律。此图笔墨景物清新纯正，秀雅中见清润之气，厚重中有空灵飘逸的情致。



茅屋隐居图

2005年 纸本

138cm × 70cm

此图山壁陡峭，溪水长流，远山层层叠叠，苍中有蕴，树木森然郁茂，笔法多变。画法以墨为主，积墨而成。



红树醉晚秋

2003年 纸本

95cm × 78cm

张翔的山水画似乎不再去直接表现生活，而是在直接面对生活的同时，从中提取灵感与艺术营养，追求一种更注重笔墨形式意味的创造。在《红树醉晚秋》中，他有意识地把自已的艺术置于

精神层面，使自己的作品超越客观物象，而更具心象的主观特点。画中山岚翠欲滴，白云绕沟壑，房屋古寺深藏其中，山涧溪流清波，境界深远，洋溢着浓郁的当代气息。

六法之難，氣韻為重，意居筆先，妙在畫外。  
 如音樓弦，如煙城鶴，天風冷，冷水波濤。  
 體物周流，無小無大，讀書萬卷，庶幾心會。  
 筆龍變春，文樹等造化，在我心耶，王耶，驅役  
 衆美，亞已一家，工臥，意兩家，無時，德然，得之  
 夫復何如，學徒，皓首，茫無津，淮，乙酉，張翥，識



奇峰入云图

2005年 纸本

138cm × 70cm

六法之难，气韵为重，意居笔先，妙在境外。此作所绘山亭丘壑，笔墨生动，虚实相间，精神独与天地往来，物我浑融一体。怀古幽情，在其心物观照的瞬间，凝聚升华，物化于水墨天地的宁静幽远之中。

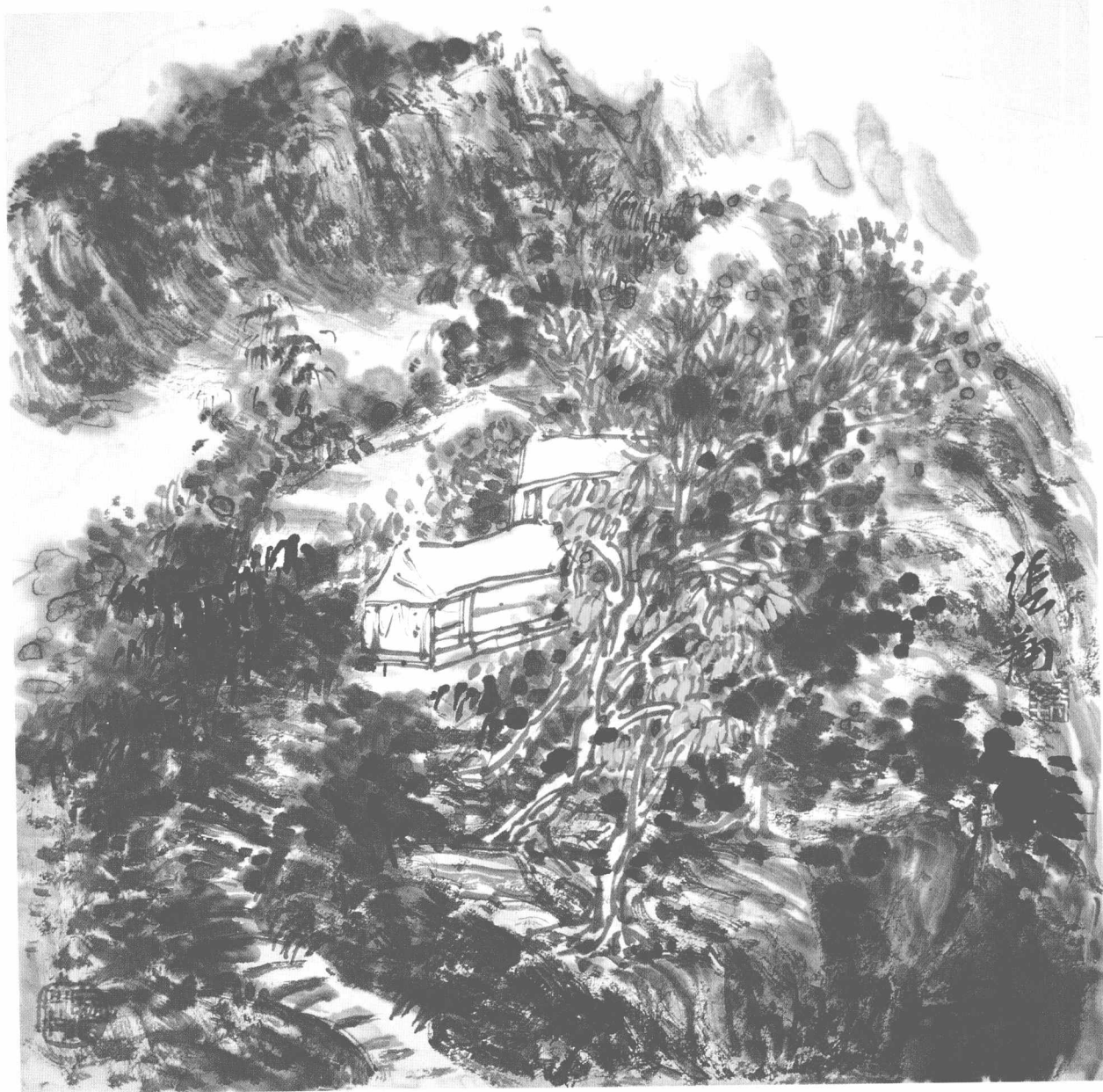
深山幽居  
2005年 纸本  
70cm × 70cm



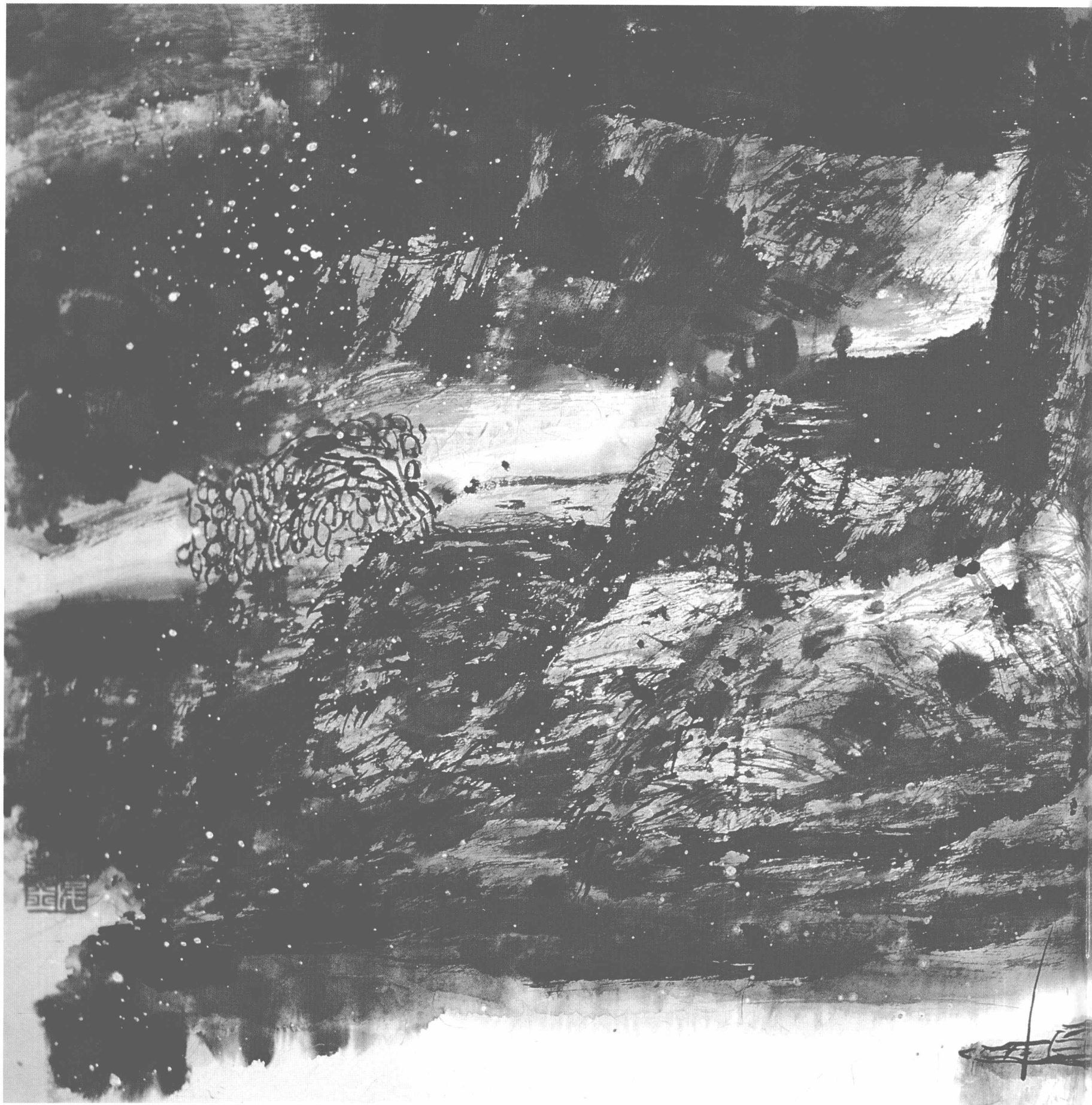
张翔的山水画中，只运用了几组意象，即山、水、云、树，它们共同组成的山水情调、气氛给画面以笼罩和感染。在气氛情调的传达上以墨色为主的山水意象都补蒙上了清新、浑厚、深沉的诗情色彩，显得既丰富又单纯。

张翔  
写意山水

溪山可居图  
2005年 纸本  
40cm × 40cm



画家摆脱了传统程式的束缚，进入了一个纯粹、圆融、宁静的水墨世界。笔致是自由的，甚至是随意的，但又有着具有现代语汇的形式感和视觉张力，其山林屋舍的后面是画家的真性情，是他的心灵家园。



一夜秋风水初凉

2002年 纸本

68cm × 134cm





张翔作画时的心态是放松的，正是缘于放松，才有作品的自然、大气。画家的创作心态往往会影响其艺术感觉，决定着画家绘画语言的自由、顺畅表达。心画既高，落在宣纸上的笔墨亦自显高致，如石涛所言：“画于山则灵之，画于水则动之，画于林则生之，画于人则

逸之。”此作以独特的审美视觉，结构出“陌生”的自然审美意象，笔意纵横，气吞大荒，其审美意象，戛戛独造，一扫老调重弹之弊。

画家以浑厚老辣的用笔，以淋漓清韵的墨色，写造化之变幻，抒心源之美妙，致思高远，独开新境。