

漢英新

醫學大辭典

農函

新英漢醫學大辭典

A NEW ENGLISH-CHINESE MEDICAL DICTIONARY

《新英漢醫學大辭典》編寫組

典

典

聯

聯

聯

聯

址

址

址

址

廈門

廈門

廈門

廈門

廈門

廈門

廈門

廈門

廈門

廈門

廈門

廈門

同

同

同

同

同

同

同

同

同

同

同

同

印

中外出版社

版

184

1-21
8-8

新英漢醫學大辭典

A NEW ENGLISH-CHINESE
MEDICAL DICTIONARY

滕嘉麟《新英漢醫學大辭典》

新英漢醫學大辭典

編者：《新英漢醫學大辭典》編寫組

出版者：中 外 醫 藥 版 社

香港九龍砵蘭街10-16號宜發大廈四樓B座

發行者：時代圖書有限公司

香港九龍砵蘭街10-16號宜發大廈四樓B座
電話：3-320811-2

印刷者：達道圖書印刷公司

九龍官塘道460-470號官塘工業中心第二期九樓K座
電話：3-894631 3-893302

版權所有 ★ 不准翻印

一九八二年三月三版

內 容 提 要

本辭典主要以 Dorland 氏所著圖解醫學辭典為藍本，並參考了 Butterworth 氏醫學辭典， Gould 氏醫學辭典， Stedman 氏醫學辭典和 Miller-Keane 氏百科全書及醫護辭典等書籍，羅入了最新醫學詞彙，約二十萬條詞；除醫學詞彙外，其它如生物、化學、物理等有關詞彙，也經選擇列入，內容完善，資料豐富，堪稱目前最完備的醫學工具書。

關於編寫的詳細要點，本書凡例中均一一舉例說明。

- (2) 詞組中的從屬詞，按字母順序排在主詞之下。
如 acute abscess, amebic abscess, chronic abscess 等排在 abscess 之下；
acute disease, Addison's disease, blue disease, Cushing's disease 等都排在 disease 之下。
- (3) 表示化合物之詞，予以分列。
如 acetic acid, boric acid, amino acid 等皆在 acid 之下；
aluminum acetate, aluminum carbonate, aluminum chloride 等皆在 aluminum 之下；
ethyl acetate, ethyl formate, ethyl salicylate 等皆在 ethyl 之下。
- (4) 專有詞，如其後附有表示所有的符號 ('s) 者，亦予以分列。
如 Leishman's cells 仍放在 Leishman-Donovan body 詞之前。
- (5) 應文詞彙含有變音字母 (ö, ü) 者，按字母順序排列。
如 Löwenthal's reaction, Lower rings, Löwit's bodies, Lowman balance board。
- (6) 以大寫字母起首的專有詞，均排列在同音的普通詞之前。
如 Chain (人名) 排在 chain 之前, Diplococcus 排在 diplococcus 之前。

- It. = Italian 意大利文
- Jap. = Japanese 日本文
- L. = Latin 拉丁文
- Mex. = Mexican 墨西哥文
- Peruv. = Peruvian 秘魯文
- Port. = Portuguese 葡萄牙文
- Russ. = Russian 俄文
- Sp. = Spanish 西班牙文

(七) 爲了使讀者便于參照查閱，在許多科學名詞之後，均列出了該名詞的拉丁文和(或)希臘文的同義詞。

如 heart [L. *cor*; Gr. *kardia*], kidney [L. *ren*; Gr. *nephros*], liver [L. *hepar*; Gr. *hēpar*], lung [L. *pulmo*; Gr. *pneumōn* or *pleumōn*].

應請讀者注意，以上所列各名詞，其後之同義詞，均係用拉丁文或希臘文表示。如 heart 之後，列有 *cor* 及 *kardia*；kidney 之後，列有 *ren* 及 *nephros*；liver 之後，列有 *hepar* 及 *hēpar*；lung 之後，列有 *pulmo* 及 *pneumōn* 或 *pleumōn*。此種表示法，係爲了使讀者能直接查閱該名詞之原義，而不致因音譯之不同而發生誤解。

(四) 凡在名詞之後，列有 *indices* 者，表示該名詞之同義詞，均係用希臘文表示。

(五) 凡在名詞之後，列有 *indices* 者，表示該名詞之同義詞，均係用希臘文表示。

(六) 凡在名詞之後，列有 *indices* 者，表示該名詞之同義詞，均係用希臘文表示。

並以該字之原形，列于該字之左，以便讀者直接查閱。

阿拉伯文	Arabic =	Ar.
安格魯撒克遜文	Anglo-Saxon =	A.S.
丹麥文	Danish =	Dan.
芬蘭文	Finnish =	Fin.
法文	French =	Fr.
德文	German =	Ger.
希臘文	Greek =	Gr.
印度文	Hindu =	Hind.

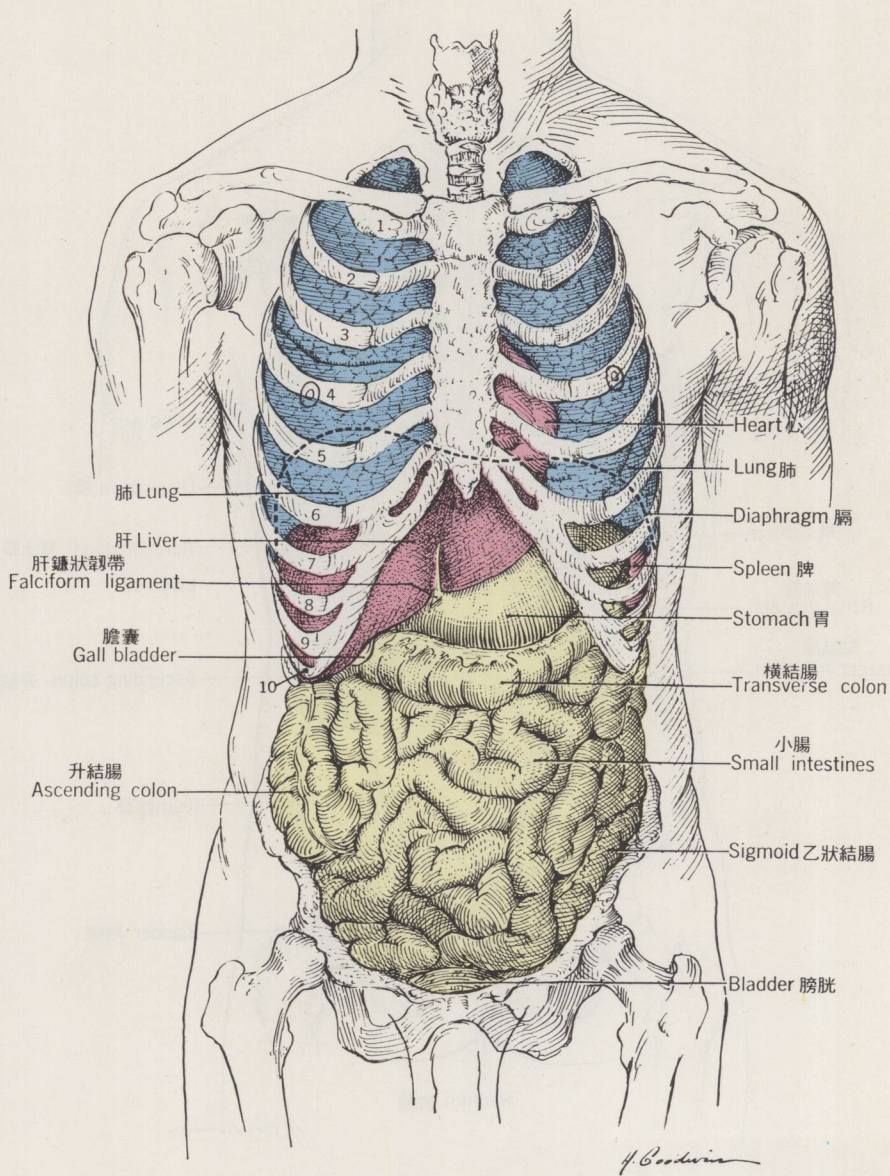


圖 1
胸腹內臟之前視圖

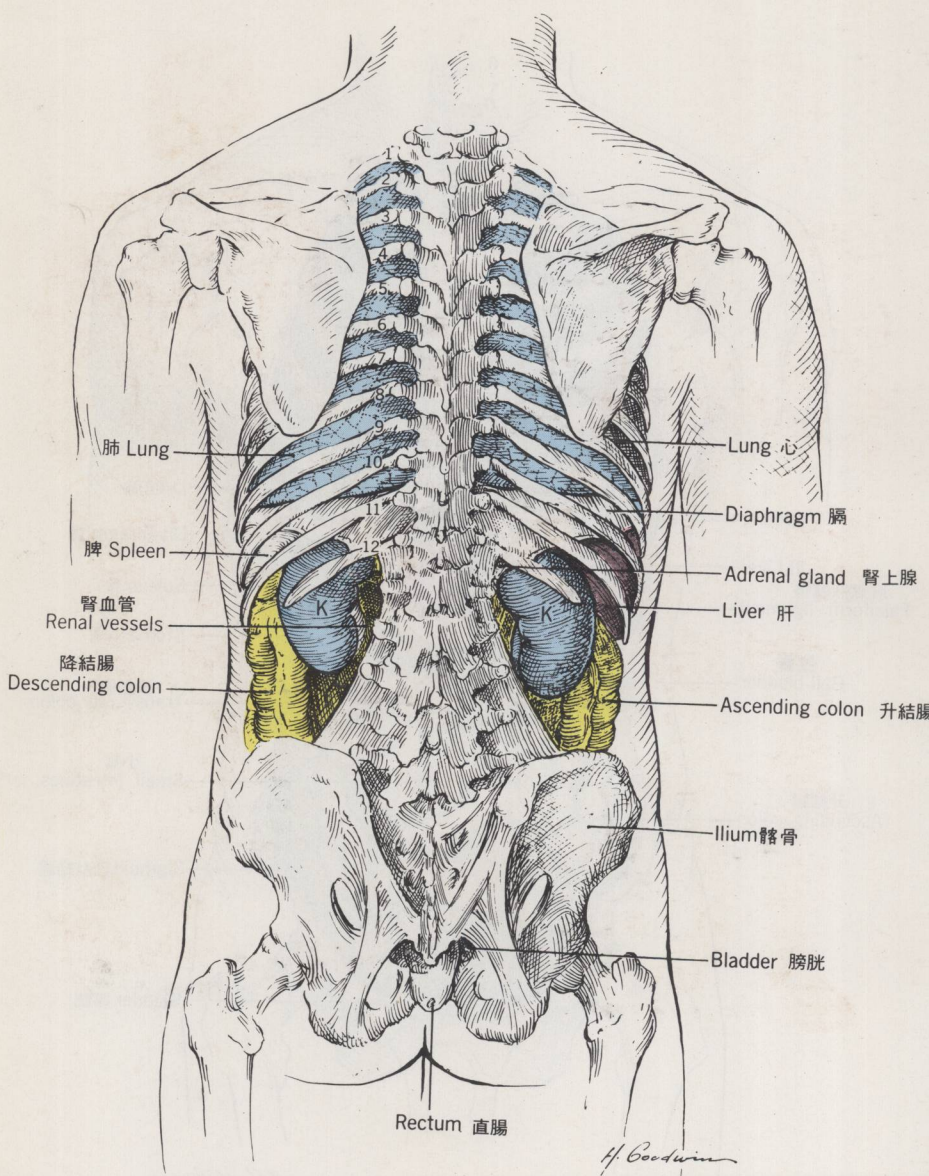


圖 2
胸腹內臟之後視圖

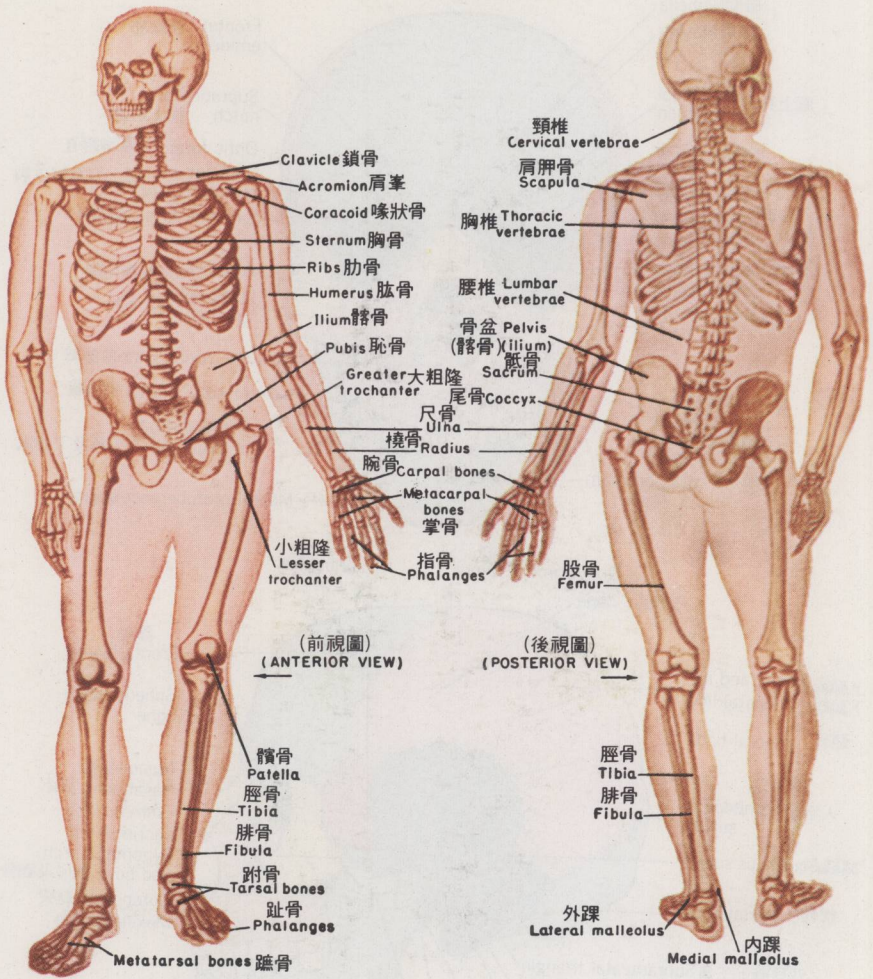


圖3
骨格圖

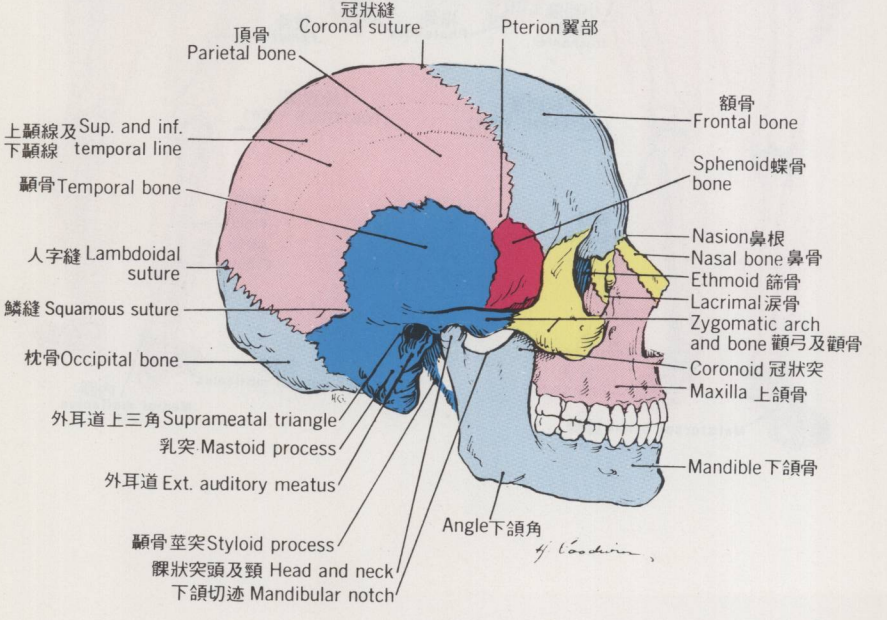
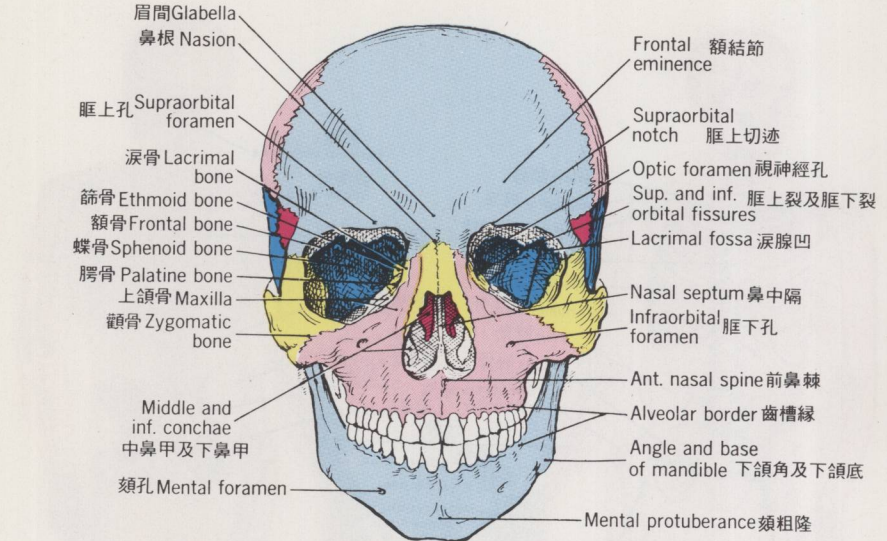


圖4
頭顱之前視及側視圖

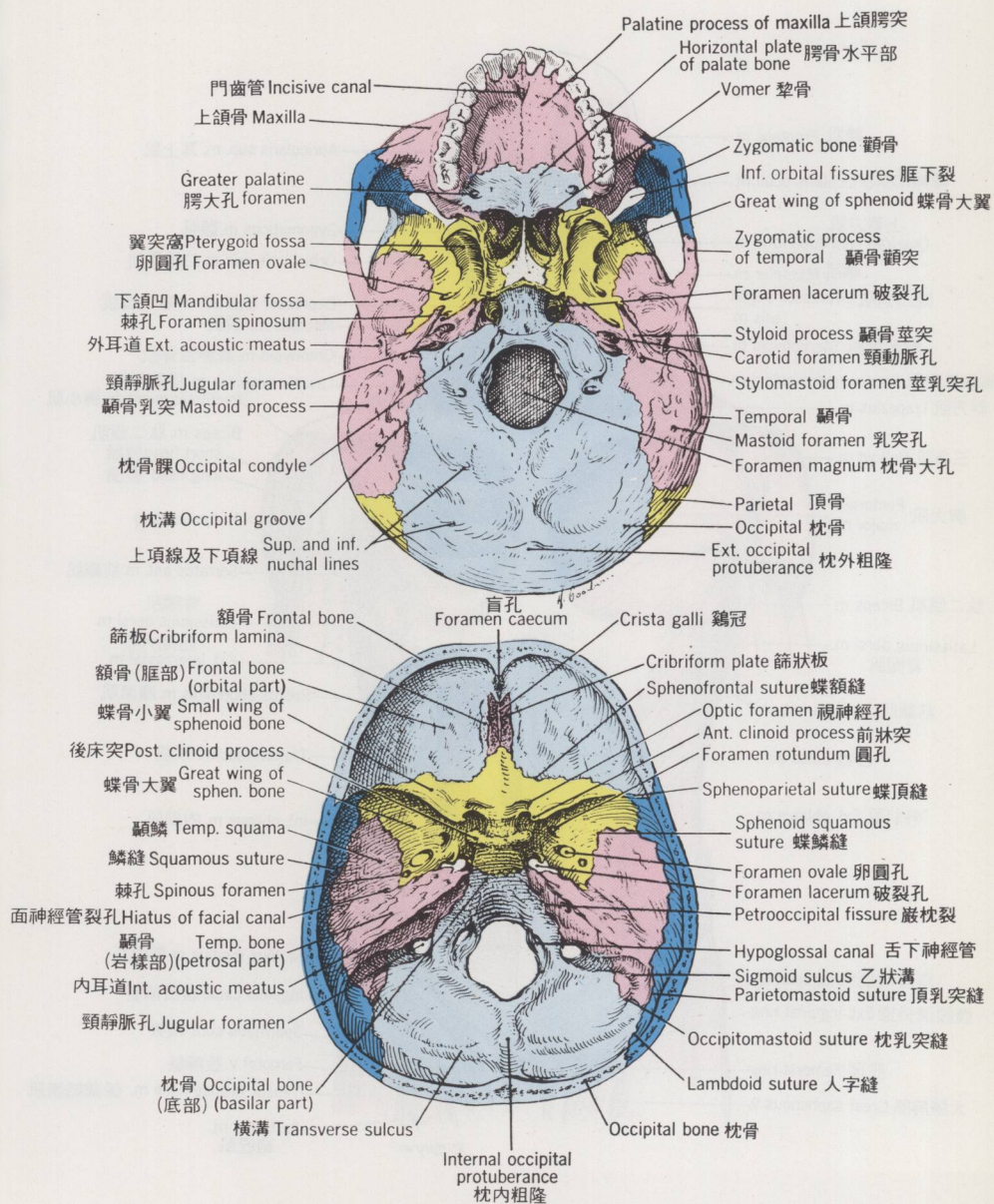


圖5
頭顱之上視及底視圖

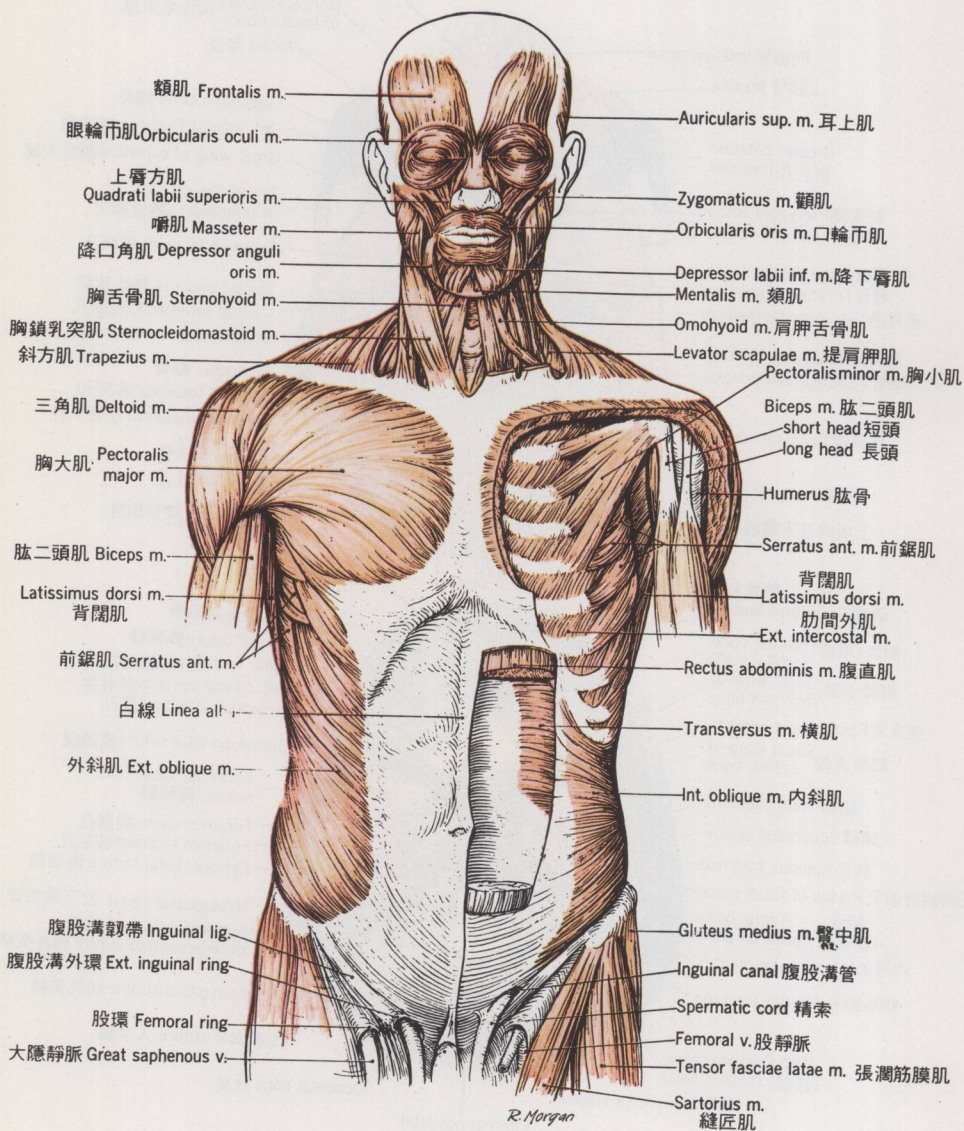


圖 6

頭部 頸部與軀幹之肌肉前視圖

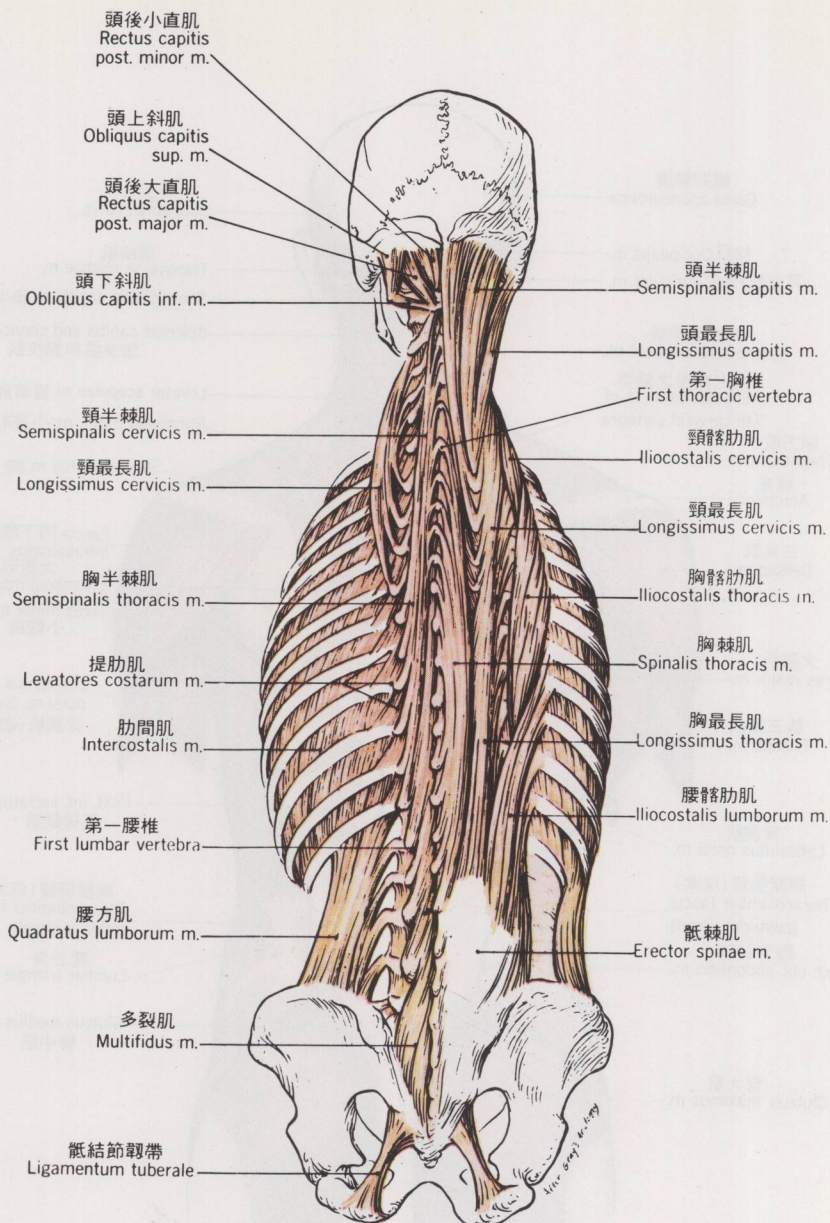


圖 7

背部之肌肉·深層解剖

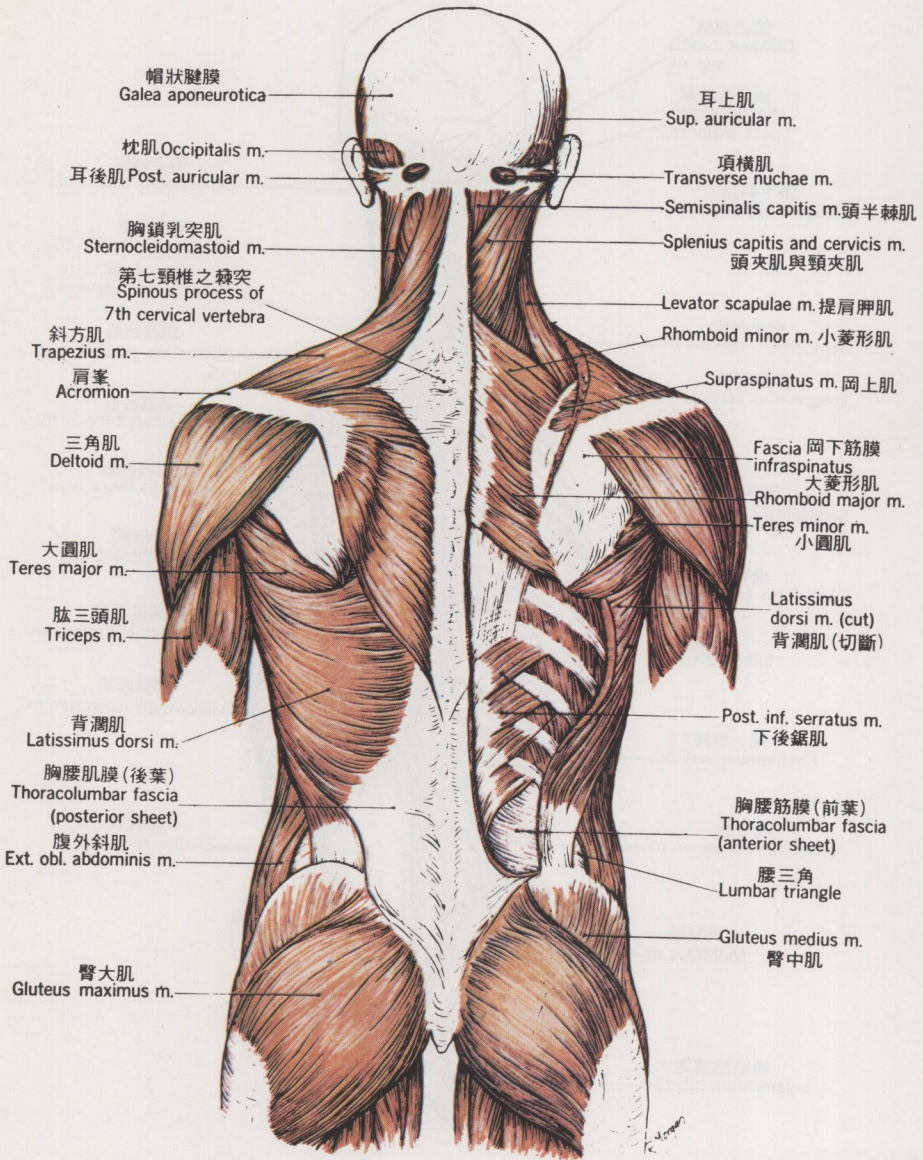


圖8
軀幹之肌肉·後視圖

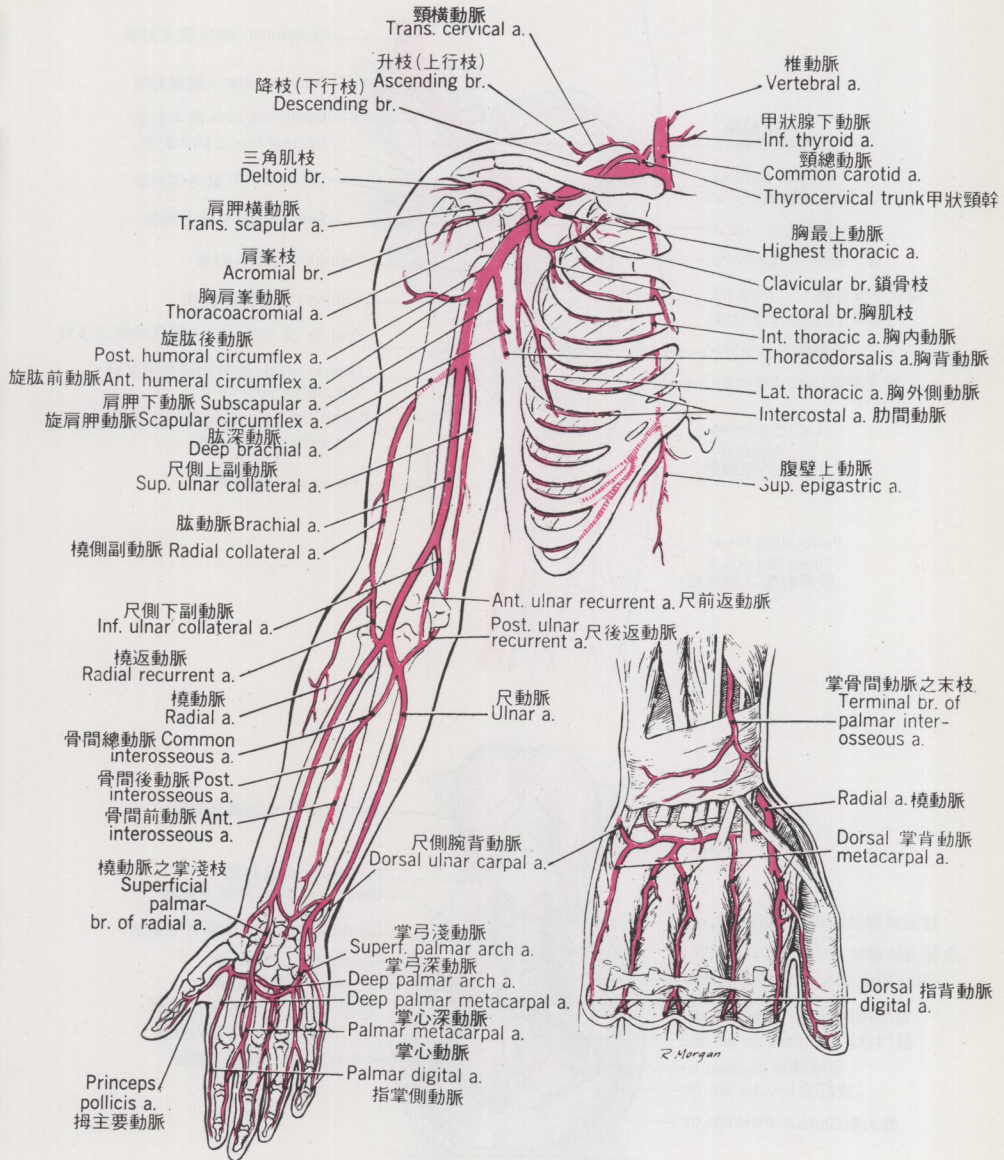


圖 15
 上肢與胸部之動脈

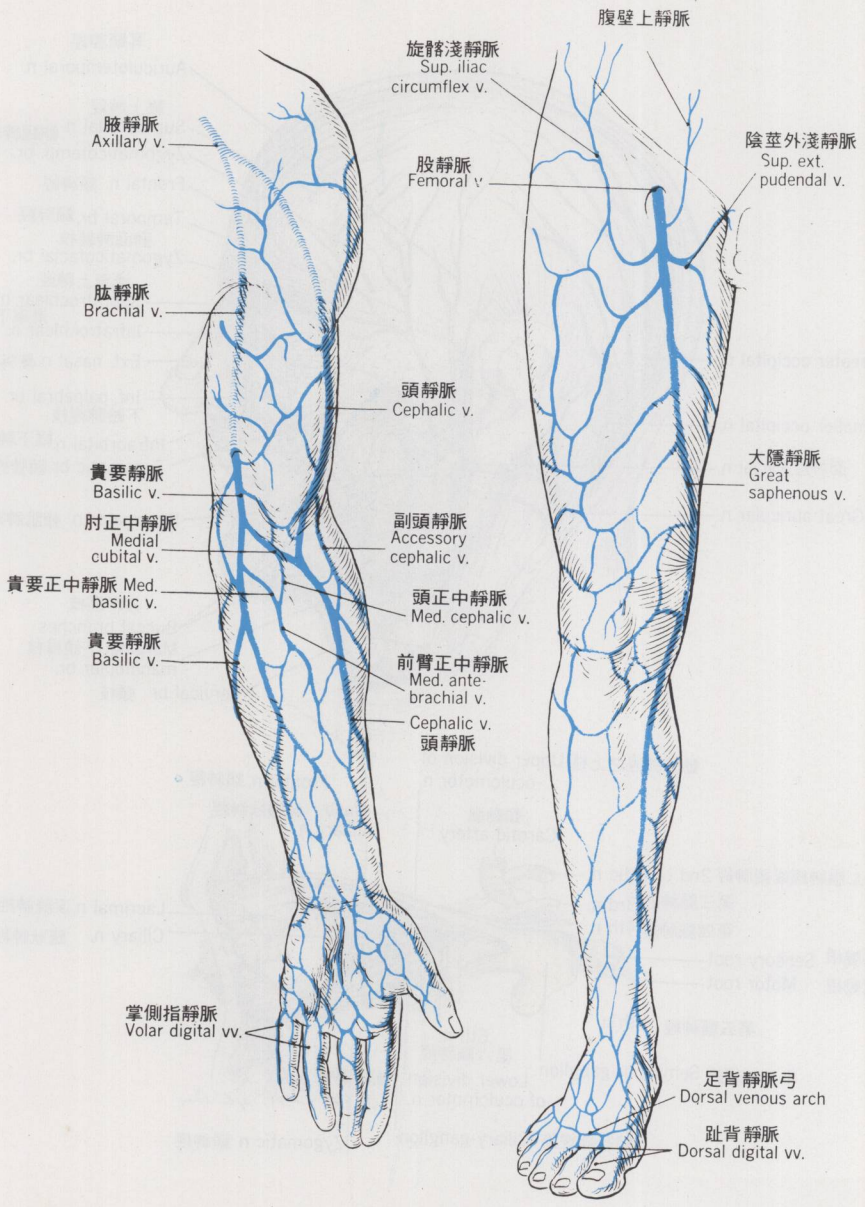


圖 19
四肢靜脈

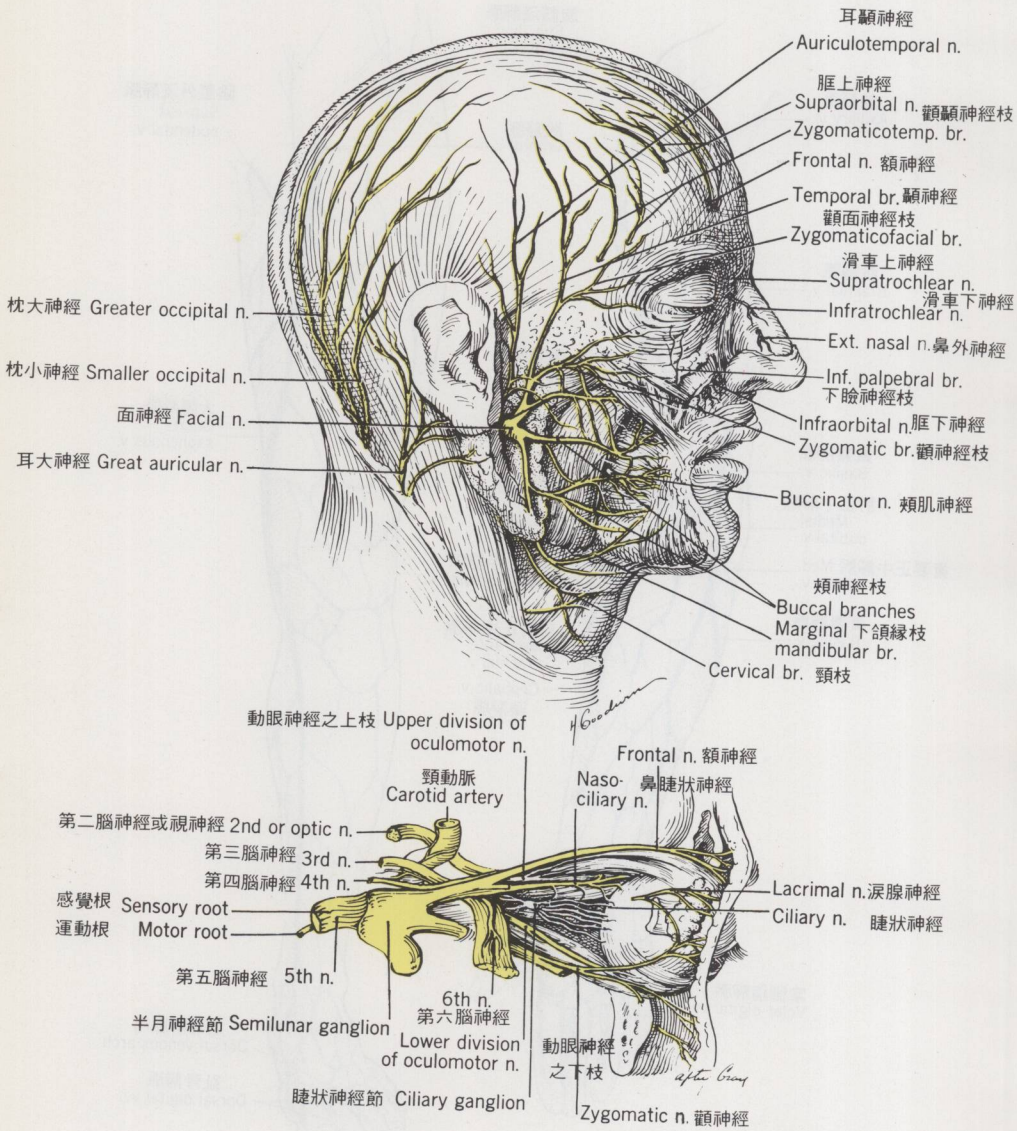
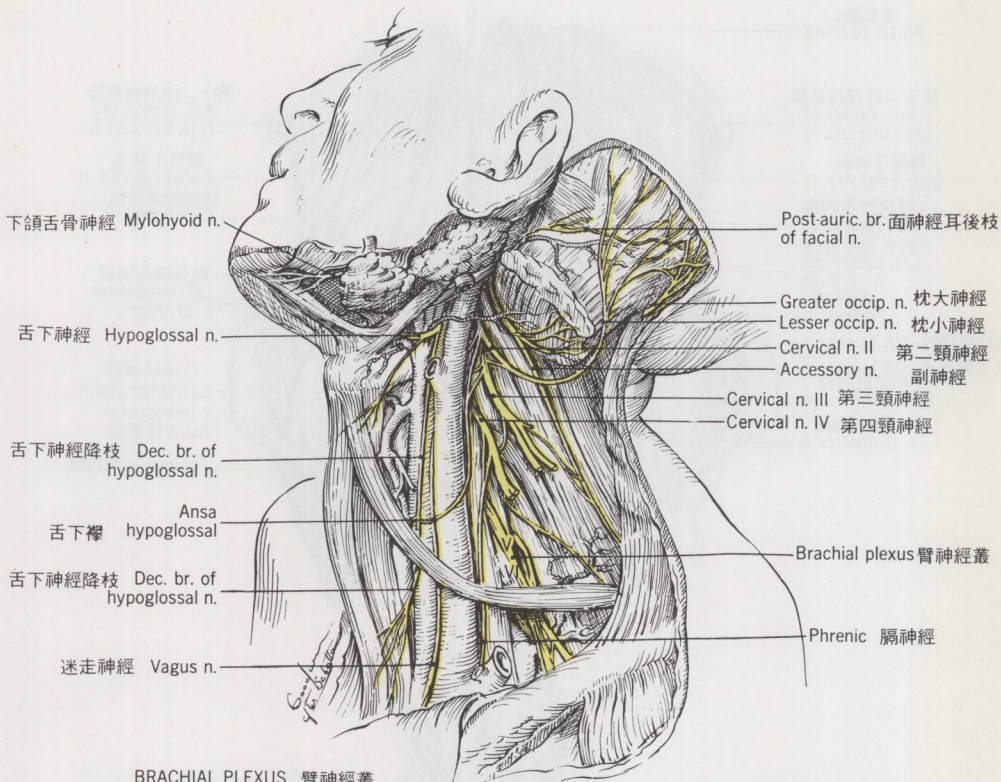


圖 20
眼眶部及上頷部神經



BRACHIAL PLEXUS 臂神經叢

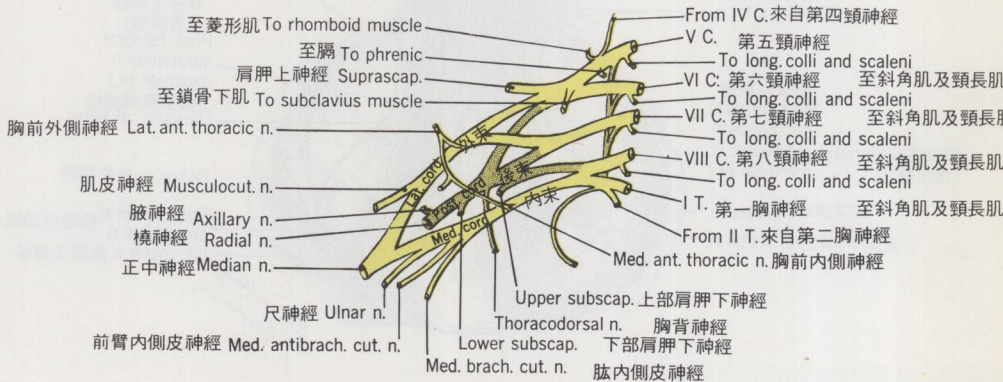


圖 2 1
頸及腋窩神經