

周毅食品雕刻系列

zhou yi shi pin diao ke xi lie

尚锦文化

周毅 主编

周毅

食品雕刻

人物篇

- 53个精美人物雕刻作品
- 近500张步骤图，一学就会

超值赠送
食雕全解
DVD光盘

中国纺织出版社

图书在版编目 (CIP) 数据

周毅食品雕刻.人物篇 / 周毅主编. — 北京: 中国纺织出版社, 2010.8

(周毅食品雕刻系列)

ISBN 978-7-5064-6620-2

I. ①周… II. ①周… III. ①食品—装饰雕塑 IV. ①TS972.114

中国版本图书馆CIP数据核字 (2010) 第129017号

责任编辑: 范琳娜 责任印制: 刘 强

装帧设计: 任珊珊

中国纺织出版社出版发行

地址: 北京东直门南大街6号 邮政编码: 100027

邮购电话: 010-64168110 传真: 010-64168231

<http://www.c-textilep.com>

E-mail: faxing@c-textilep.com

北京利丰雅高长城印刷有限公司印刷 各地新华书店经销

2010年8月第1版第1次印刷

开本: 787×1092 1/16 印张: 7

字数: 51千字 定价: 36.00元 (附光盘1张)

京东工商广字0372号

凡购本书, 如有缺页、倒页、脱页, 由本社图书营销中心调换

周毅食品雕刻系列

周毅食品雕刻—— 人物篇

周毅/主编

编委会

技术顾问：王龙
副主编：王涛 徐寅峰 王黎
总策划：史玉柱 邱成
顾问：姚明 李明成
美术指导：周启伟 马菊
形象设计：王广宇 蔡亲宁
实体应用指导：仇献忠 聂鑫
孙震 曾永福
编委：周伟忠 李云星 罗桂金
周美香 张金华 周斌
王汐波

 中国纺织出版社

前言

一个有理想有志向的人，才会有奋斗的动力和前进的方向。在实现目标的过程中往往我们不缺乏宏图伟志，但我们缺乏到达那个目标之前一步一步积累起来的那条切实的道路。勤能补拙，在辛勤练习练习再练习的过程中，比同龄人来说失去了很多的乐趣，如今的收获让我感觉这一切都是值得的。

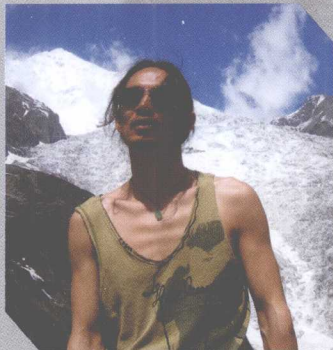
愿我的拙作能提供与业内同仁一起交流沟通的平台，将食雕技艺不断传承下去！

主编
周毅

主编
王涛

2010.8

副主编
徐



技术顾问

王龙

四川省工艺美术大师
四川省高级民间艺术家
四川师范大学设计系导师
2006年荣获中国国际工艺品博览会金奖
1999年荣获中国世界园艺博览会“雕塑展台创意制作”最高奖
2008年在《实用食品雕刻精华》一书担任技术顾问
2009年在《周毅食品雕刻花鸟篇》一书担任技术顾问
2010年在《周毅实用食雕精华第2版》一书担任技术顾问
2010年在《周毅食品雕刻人物篇》一书担任技术顾问



美术指导

周启伟 汉族，四川人，工艺师。多年从事民间手工艺制作并在2010年参与书籍制作，在2010年出版的《周毅实用食雕精华第2版》一书担任面塑设计，在《周毅食品雕刻人物篇》一书中担任美术指导。



总策划

邱成 男，1971年10月出生，籍贯重庆。毕业于四川烹饪高等专科学校饮食企业管理系餐饮经营管理专业。现任苏州川福楼大酒店（观前店）总经理。并开办了味道三国火锅店、蜀龙居川菜馆、川渝汇大酒店。



顾问

姚明 1992年进入餐饮行业，多年从事厨艺管理工作，国家高级烹调师、技师。现任苏州市川福楼大酒店副总经理、行政总厨。是国家高级烹调师、技师。多次荣获国际国内大赛最高奖。



雕刻时光



副主编 徐寅峰

主编 周毅

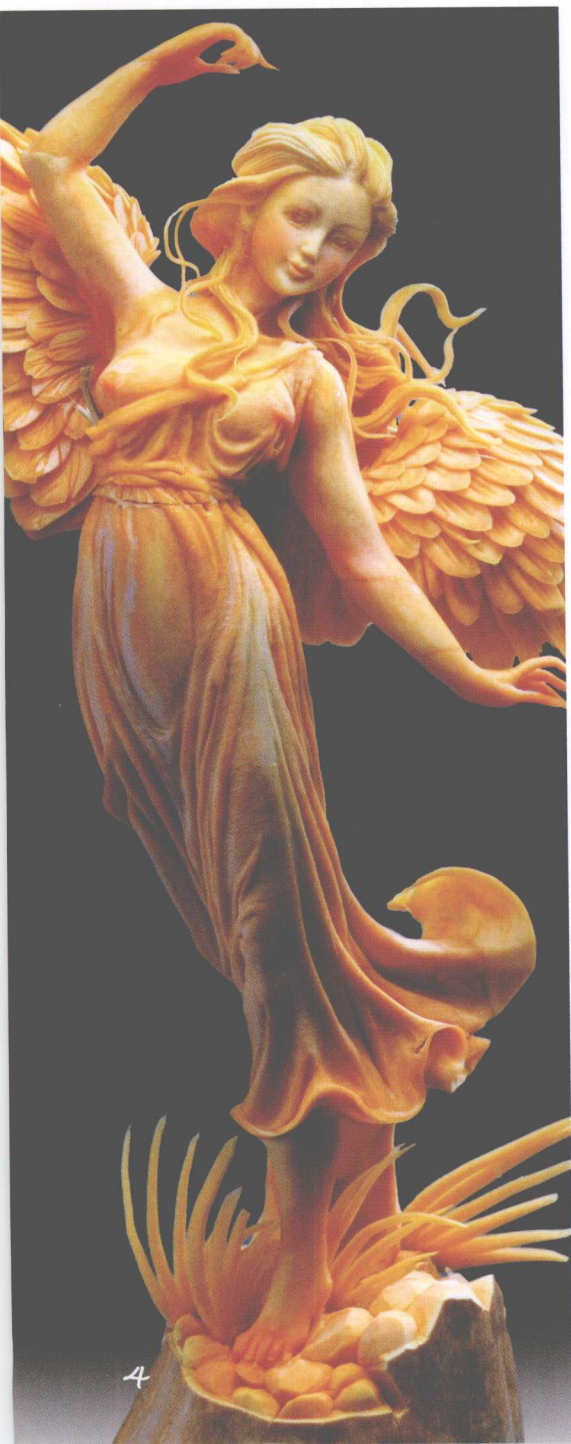
副主编 王涛

周毅食品雕刻光盘，您身边的远程教育专家

网址：www.ynspdk.com

目录

CONTENTS



刀具说明 6

蔬果雕刻

- | | |
|--------------|----|
| 麒麟送子..... | 7 |
| 吉庆有余..... | 8 |
| 天使..... | 9 |
| 鼓乐齐鸣..... | 10 |
| 田间小憩..... | 12 |
| 月光下的凤尾竹..... | 16 |
| 渔归..... | 17 |
| 敦煌乐章..... | 22 |
| 英姿飒爽..... | 23 |
| 福气..... | 24 |
| 年年有余..... | 24 |
| 嫦娥奔月..... | 28 |
| 祈祷..... | 29 |
| 圣坛..... | 30 |
| 月下嫦娥..... | 31 |
| 人鱼传说..... | 36 |
| 阿弥陀佛..... | 37 |
| 扑蝶..... | 38 |
| 丰收..... | 42 |
| 佛跳墙..... | 43 |
| 乐在其中..... | 44 |
| 夜上海..... | 46 |
| 翩翩起舞..... | 47 |
| 踏雪寻梅..... | 48 |
| 上钩..... | 52 |
| 圣诞夜..... | 53 |
| 献寿..... | 54 |
| 贵妃出浴..... | 58 |
| 欢天喜地..... | 59 |
| 舞者..... | 64 |



泡沫雕刻

敦煌飞天	99
展翅高飞	102
圣诞老人	103
水乡小调	104
搏击	106
麒麟仙子	108

武财神	65
折枝	66
闲散	70
琵琶行	71
小精灵	76
掌上明珠	77
一阳指	82
掌中舞	83
莲生贵子	83
起舞献寿	84
织女	85
杂技	90
微风习习	94

糖艺雕刻

甜蜜蜜	95
菠萝	96
兰花与金鱼	97
烈焰红唇	98

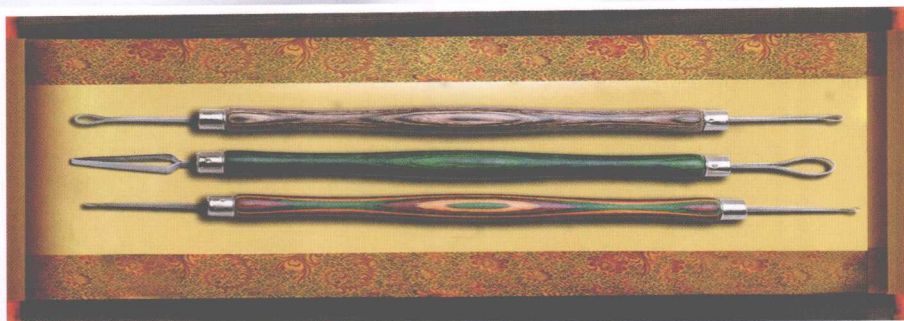


刀具说明

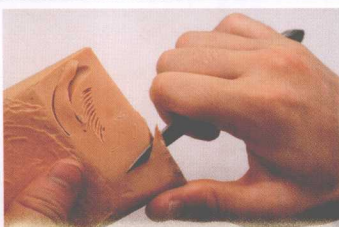
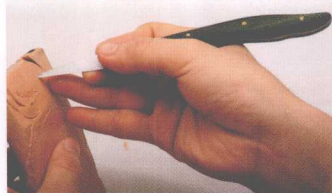


精细作品快捷制作食雕掏刀技法：是一种灵活运用特殊运刀技能并结合特种刀具使用的高级技法，特种掏刀最大的特点在于它运刀方面比传统U、V型刀具更加灵活，快捷，处理过的作品表面光滑无刀痕，可以处理戳刀或主刀无法达到的深度及死角，还可以大大提高制作雕刻作品的速度，一般制作时间可节省一半以上。比如说我们可以用于制作有深度的花卉、鸟类的脸部及身体细节，动物的肌肉骨骼血管，人物的脸部和衣纹，瓜果的线条等等。它可以广泛适用于各种材料。

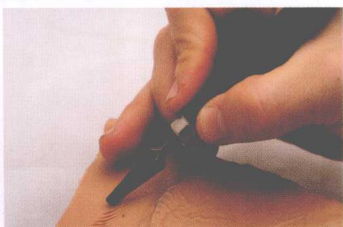
龙纹掏刀



执笔刀：以无名指作为支点，刀与原材料垂直接触



握刀法：以大拇指为支点向下挤压



用手执刀，向后划出线条，注意保持25°角运刀才能保证线条的流畅



用手向后掏出所需凹槽的深度和长度，根据所需调整下刀的深浅和力度

注意：在使用划线刀的时候刀和原料之间的夹角是25°



麒麟送子



吉庆有余



天使



鼓乐齐鸣





注意胸和脖子之间的距离和高度要协调。



胸靠下一点是腰部的位置，用U型戳刀可以减少刀痕。



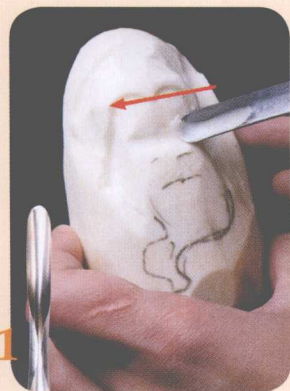
接出手臂和腿的形状。注意仕女身体的比例，一般仕女头部和身体的比例是1:8。



上身和脸部特写。

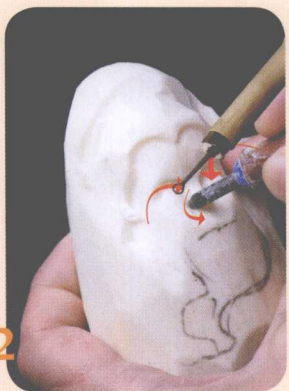
田间小憩





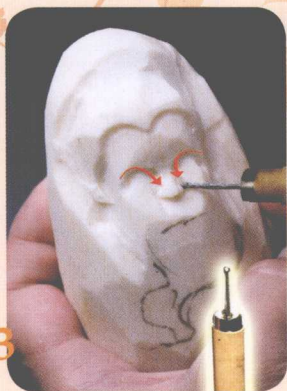
1

老人头部的刻法。在老人鼻梁处用U型刀刻出层次。



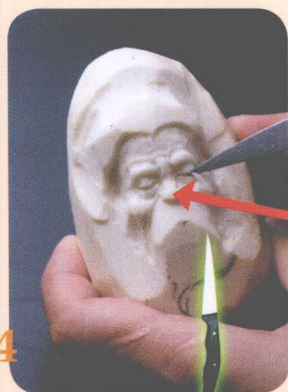
2

中小号掏刀刻出眼眶，再用小号U型刀做出鼻翼外轮廓。



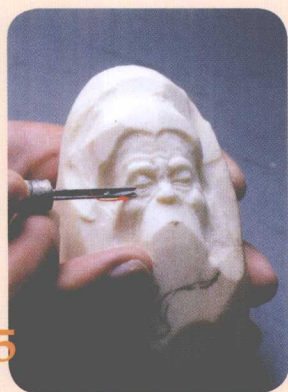
3

用小号掏刀掏出老人鼻翼，注意老人鼻子的位置。



4

用主刀刻出眼睛，眼睛不可过大。



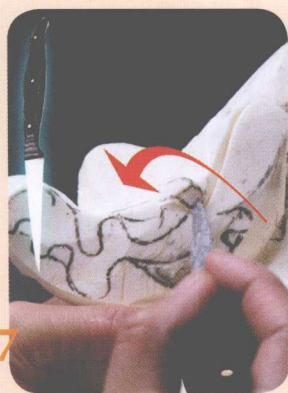
5

用木刻V型刀在老人眼睛下方做一条下眼皮。



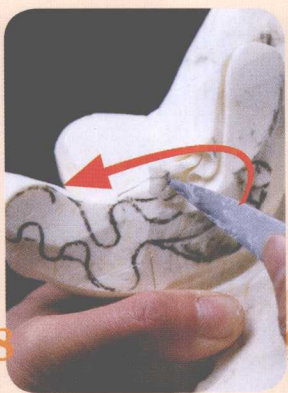
6

定出身体的大形，衣袖的位置，画出衣纹的大体走向。



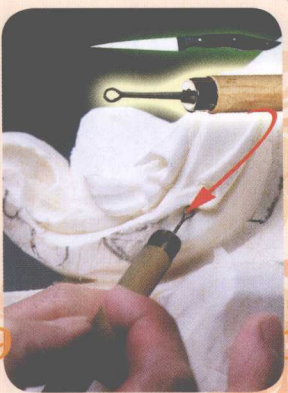
7

衣袖的衣纹根据画出的大形来雕刻，注意衣纹的薄度。



8

主刀处理衣纹的方法，如图所示。



9

在衣纹圆滑的地方用中号掏刀过渡。

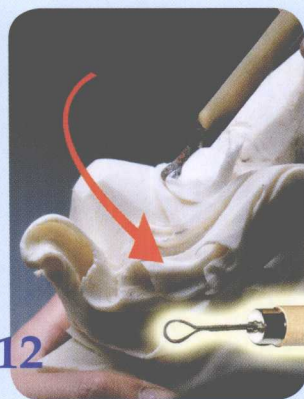


10

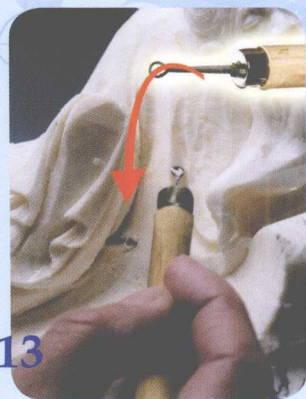
用主刀先定出衣纹的大形，再用掏刀过渡。



11 在衣纹大弧度的地方，用大号掏刀除去废料。



12 衣纹要从上方用大号掏刀连接到下方，衔接好，使衣纹更逼真。



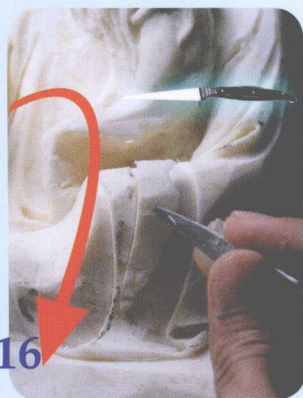
13 老人上身下垂的衣纹用中小号掏刀刻出，走向如图所示。



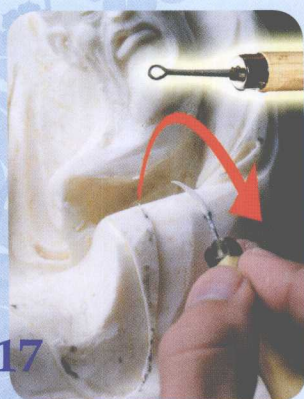
14 下垂衣纹中夹杂着一些小的衣纹，用中号与小号掏刀掏出。



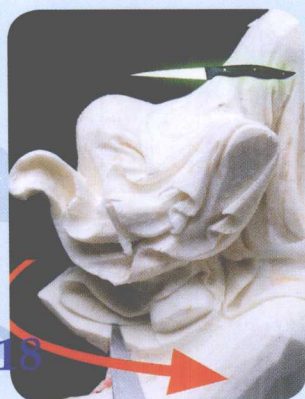
15 用主刀做出左边衣袖的大形。



16 用主刀做出衣袖边缘的褶皱，注意衣纹的薄度。



17 用小号掏刀做出衣袖的衣纹。



18 用主刀刻出老人右脚与衣纹。



19 用雕刻专用铅笔画出腿部衣纹的大形。



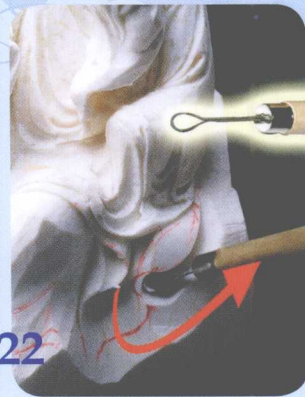
20

用主刀沿着线刻出腿部及衣纹。



21

用中小号掏刀掏出衣纹的废料。



22

用大号掏刀过渡。



23

在衣纹的边缘部分用不锈钢U型刀戳一刀，如图所示。



24

结合主刀刻出衣纹，注意衣纹边缘薄度的把握。



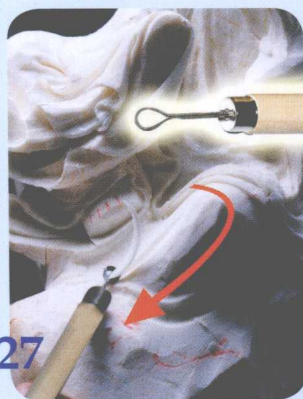
25

用中小号掏刀细刻出小的衣纹。



26

用大、中、小号掏刀一起做出腿部衣纹。



27

腿部衣纹走向图。



28

刻出老人的脚，并用主刀结合中号掏刀一起做脚旁的衣纹。