

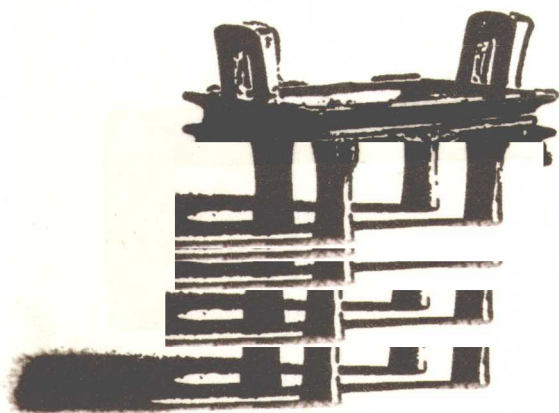
Zhongguo Wenhua
Zhishi Diben

中国文化知识读本

主编 金开诚
编著 于元

吉林出版集团有限责任公司
吉林文史出版社

古代青铜器



Zhongguo Wenhua
Zhishi Duben

中国文化知识读本

主编 金开诚
编著 于元

古代青铜器

吉林出版集团有限责任公司
吉林文史出版社



图书在版编目(CIP)数据

古代青铜器 / 于元编著. — 长春: 吉林出版集团

有限责任公司: 吉林文史出版社, 2009. 12

(中国文化知识读本)

ISBN 978-7-5463-1716-8

I. ①古… II. ①于… III. ①青铜器 (考古) — 简介
— 中国 — 古代 IV. ①K876.41

中国版本图书馆 CIP 数据核字 (2009) 第 236915 号



中国文化知识读本 古代青铜器

古代青铜器

主编: 金开诚 编著: 于元

责任编辑: 曹恒 崔博华 责任校对: 王明智

装帧设计: 曹恒 摄影: 金诚 图片整理: 董昕瑜

出版发行: 吉林出版集团有限责任公司 吉林文史出版社

印刷: 长春市华艺印刷有限公司

版次: 2010年1月第1版 2010年1月第1次印刷

开本: 650×960mm 1/16 印张: 8 字数: 30千

书号: ISBN 978-7-5463-1716-8 定价: 14.80元

社址: 长春市人民大街4646号 邮编: 130021

电话: 0431-85618717 传真: 0431-85618721

电子邮箱: tuzi8818@126.com

“全景”为该书部分图片提供者之一

因本书使用的个别图片无法与作者取得联系, 在此向作者表示歉意, 并请作者及时与我们联系, 以便按标准支付您的稿酬。

版权所有 翻印必究

如有印装质量问题, 请寄本社退换

《中国知识读本》编委会

主任 胡宪武

副主任 马 竞 周殿富 孙鹤娟 董维仁

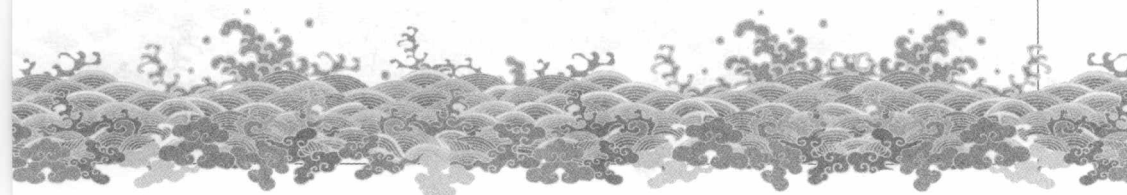
编 委 (按姓氏笔画排列)

于春海 王汝梅 吕庆业 刘 野 李立厚

邴 正 张文东 张晶昱 陈少志 范中华

郑 毅 徐 潜 曹 恒 曹保明 崔 为

崔博华 程舒炜





关于《中国文化知识读本》

文化是一种社会现象，是人类物质文明和精神文明有机融合的产物；同时又是一种历史现象，是社会的历史沉积。当今世界，随着经济全球化进程的加快，人们也越来越重视本民族的文化。我们只有加强对本民族文化的继承和创新，才能更好地弘扬民族精神，增强民族凝聚力。历史经验告诉我们，任何一个民族要想屹立于世界民族之林，必须具有自尊、自信、自强的民族意识。文化是维系一个民族生存和发展的强大动力。一个民族的存在依赖文化，文化的解体就是一个民族的消亡。


随着我国综合国力的日益强大，广大民众对重塑民族自尊心和自豪感的愿望日益迫切。作为民族大家庭中的一员，将源远流长、博大精深的中国文化继承并传播给广大群众，特别是青年一代，是我们出版人义不容辞的责任。

《中国文化知识读本》是由吉林出版集团有限责任公司和吉林文史出版社组织国内知名专家学者编写的一套旨在传播中华五千年优秀传统文化，提高全民文化修养的大型知识读本。该书在深入挖掘和整理中华优秀传统文化成果的同时，结合社会发展，注入了时代精神。书中优美生动的文字、简明通俗的语言、图文并茂的形式，把中国文化中的物态文化、制度文化、行为文化、精神文化等知识要点全面展示给读者。点点滴滴的文化知识仿佛颗颗繁星，组成了灿烂辉煌的中国文化的天穹。

希望本书能为弘扬中华五千年优秀传统文化、增强各民族团结、构建社会主义和谐社会尽一份绵薄之力，也坚信我们的中华民族一定能够早日实现伟大复兴！



【目录】

- | | | |
|---|---------|-----|
| ① | 略谈青铜 | 001 |
| ② | 青铜器的分类 | 005 |
| ③ | 青铜器史 | 055 |
| ④ | 古代著名青铜器 | 077 |
| ⑤ | 青铜器的保养 | 111 |
- 

金合西歐伊愛里伊香

與安早昂崇人對古身,開7物,百,的

一

二

三

四

五

六

七

八

九

十

十一

十二

十三

十四

十五



略談青銅

方其,金最剛金明一,要領,的,崇人

自,合,門,人,2,3,4,5,6,7,8,9,10,11,12,13,14,15,16,17,18,19,20,21,22,23,24,25,26,27,28,29,30,31,32,33,34,35,36,37,38,39,40,41,42,43,44,45,46,47,48,49,50,51,52,53,54,55,56,57,58,59,60,61,62,63,64,65,66,67,68,69,70,71,72,73,74,75,76,77,78,79,80,81,82,83,84,85,86,87,88,89,90,91,92,93,94,95,96,97,98,99,100

024 志,色,補,漢,天,朝,天,氣,朝,新,中,朝

天,氣,朝,新,中,朝,天,氣,朝,新,中,朝

古,朝,其,朝,朝,天,氣,朝,新,中,朝

天,氣,朝,新,中,朝,天,氣,朝,新,中,朝



青铜是铜和锡的合金

铜,也称红铜,是古代人类最早发现的金属之一。

人类知道的第一种金属是金,其次就是铜。

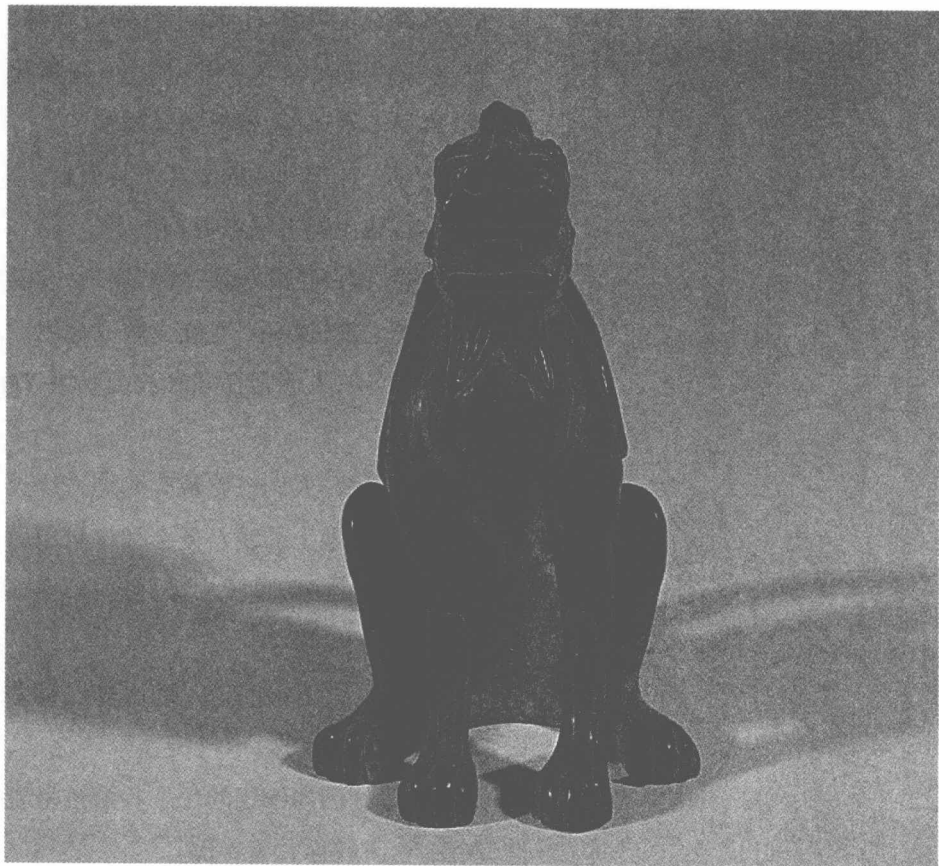
铜在自然界里储量丰富,人们在自然界中获得的最大的天然铜重达 420 吨。

铜加工是相当方便的,人们发现天然铜后,用石斧将其砍下来,用锤打的方

铜是人类最早发现的金属之一



古代青铜器
002

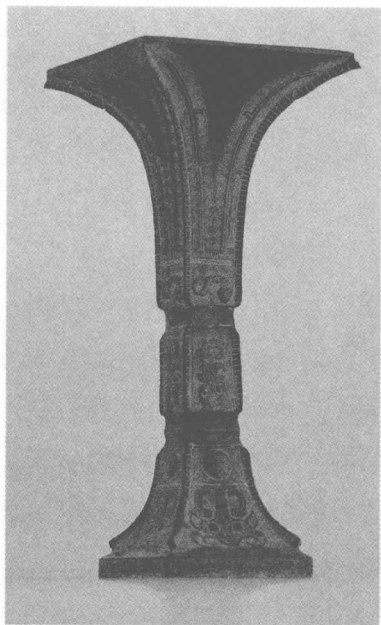


铜器代替石器使人类结束了石器时代

法把它加工成物件。于是,铜器取代了石器,结束了人类历史上的新石器时代。

最初,人们使用的只是存在于自然界中的天然铜。随着生产的发展,天然铜制造的生产工具满足不了生产需要,于是人们找到了从铜矿中提取铜的方法。

含铜的矿石比较多,大都具有鲜艳而引人注目的颜色,如金黄色的黄铜



锡和铜一起熔铸后形成了青铜

矿、鲜绿色的孔雀石、深蓝色的石青等。把这些矿石在空气中焙烧后形成氧化铜，再用木炭还原，就得到金属铜了。

但是，纯铜制成的生产工具太软，容易弯曲，使用起来很不得心应手。

锡是银白色的金属，性质柔软，容易弯曲，把它放进炉中，它便会熔成液体。

古时候，人们常在井底放上锡块，净化水质。

古时候，人们在有锡矿的地方烧火烤野物时，地上的锡石便会被木炭还原成纯锡，白光闪闪地流出来。这样，锡很早就被人们发现了。

后来，人们偶尔把锡掺到铜里。铜是软的，锡也是软的，不料铜锡熔铸之后，却变硬了。因为铜锡的化合物颜色呈青灰色，古人就称它为青铜。

青铜是红铜和锡的合金，是人类历史上的一大发明，

与红铜相比，青铜硬度高、熔点低、铸性好、耐磨损。

青铜发明后，青铜器立刻盛行起来，人类历史进入了青铜时代。从此，人类社会突飞猛进，各领域都发生了翻天覆地的变化。所有这一切，都要归功于青铜器。

有氏作鸟腹，象用双头龙图纹，其
等器类，如：鸟腹，器，其纹饰，如：鸟腹

“青
铜器
的
分
类”

“青
铜器
的
分
类”

安南博王王出土，其纹饰，如：鸟腹，器，其纹饰，如：鸟腹

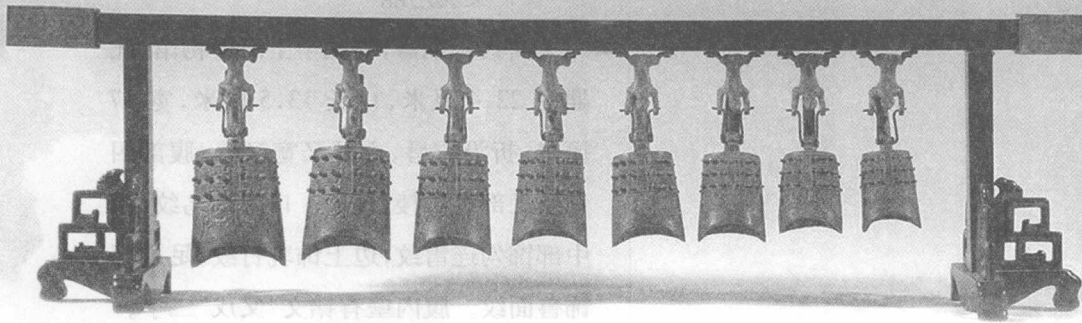
谷口，其纹饰，如：鸟腹，器，其纹饰，如：鸟腹

半通，其纹饰，如：鸟腹，器，其纹饰，如：鸟腹

，其纹饰，如：鸟腹，器，其纹饰，如：鸟腹

之兼，其纹饰，如：鸟腹，器，其纹饰，如：鸟腹

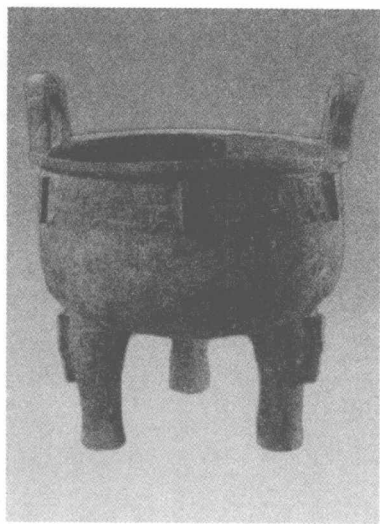
引用，其纹饰，如：鸟腹，器，其纹饰，如：鸟腹



“编钟”

禽，其纹饰，如：鸟腹，器，其纹饰，如：鸟腹

，其纹饰，如：鸟腹，器，其纹饰，如：鸟腹



戊嗣子鼎

青铜器的分类法很多，通常分为食器、水器、酒器、兵器、乐器、工具、杂器等七大类。

(一) 食器

1. “戊嗣子鼎”

商代青铜器，1959年出土于河南安阳，现藏于中国社会科学院考古所。

此鼎为三足鼎，通高48厘米，口径39.5厘米，折沿方唇，深腹圆底，蹄形半空足。口下有兽面纹6组，以扉棱为鼻，云雷纹为地，足上端饰兽面纹。腹内壁有铭文30字，说明商王对器主赏赐此鼎之事。

最初，鼎是用来煮肉的，后来也用作礼器了。

2. “父戊方鼎”

商代青铜器，现藏于上海博物馆。此鼎高22.4厘米，口长13.5厘米，宽17厘米，折沿方唇，立耳又宽又厚，腹部四角及足部有扉棱，柱足。口下饰鸟纹，腹中部饰勾连雷纹，边上饰乳钉纹，足上部饰兽面纹。腹内壁有铭文“父戊”二字。

3. “鲁侯熙鬲”

西周青铜器，鲁炀公为祭亡父伯禽而作，器成于周康王时期。此器立耳，分裆，深腹，袋足。由口沿至裆满饰兽面纹，

文饰精美。器内壁有铭文 13 字。

鬲是中国古代青铜器的一种,原为煮粥器,后来也作为礼器了。

4.“兽面环耳釜”

汉代青铜器,高 15 厘米,径 25 厘米,敛口,平底,腹微鼓,器壁较薄,两侧肩部为对称的兽面形环形把手。秦汉时期,人们将茶碾成末后加葱、姜、盐等入釜烹饮。

古代青铜烹饪器中,各种形制都有其特定的用途,如鼎为煮肉器,鬲为煮粥器,釜为烹茶器。

5.“饕餮纹簋”

西周青铜器,此器高 16 厘米,口径

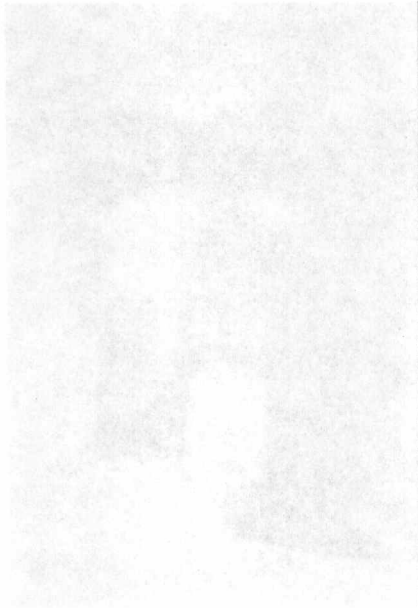
西周青铜器饕餮纹簋





商晚期食器羊鼎

商晚期食器羊鼎



25.2 厘米，重 2.8 公斤，敞口，折沿，方唇，腹下收，高圈足外撇，圈足底有 3 个浇铸时的支钉。

口沿下饰两两相对的夔龙纹，间以四浮雕兽首，腹饰三组高浮雕饕餮纹，腹上及圈足纹饰被六道扉棱纹平分，高浮雕主纹均以纤细的云雷纹为地。此簋纹饰繁缛，做工精细。

簋为盛饭用器，相当于现在的大碗。

6. “兽耳簋”

西周青铜器，长方形，盖和器身形状相同，大小一样，上下对称，合则一体，分则为两个器皿。簋是古代祭祀和宴飨时盛放黍、稷、粱、稻等饭食的器具。簋出现



西周青铜食器

于西周早期，盛行于春秋初，战国晚期以后消失。

7. “楨盥”

西周青铜器，两耳，椭圆口，有盖。

盥出现于西周中期后段，主要流行于西周晚期，到春秋初期已基本消失。

盥一般成偶数组，如扶风县出土的“仲彤盥”为两件，长安县出土的“叔专父盥”四件，“虢仲盥”铭文中记载一次造盥十二件。



批量生产,也是青铜器普及的原因之一

盥为盛放黍、稷、稻、粱等饭食的礼器或食具,由圈足簋发展而来,用途相同。

8.“环耳敦”

战国青铜器,此器圆腹,双环耳,圈足,有盖。盖和器身形状基本相同,略小,上下对称,合则一体,分则为两个器皿。敦为盛食器和礼器,流行于春秋战国时期。



春秋战国时期的食器青铜豆

图9 “环耳豆”

战国青铜器，此器高 27.7 厘米，口径 19.3 厘米，重 21.5 千克，高脚圆盘，盖纽杯型，喇叭形底足。

盘口下缘均饰有凹线雷纹和退化蝉纹，底足上边有绞丝纹和退化蝉纹，下边有细纹地之蟠螭纹，盖上为同样纹饰，环状把手上有铜镶嵌的菱形纹。整器线条铸刻深，细致工整，造型新颖，美