

● 高等师范学校教材



# 计算机应用基础 上机指导与测试

□ 主 编 王爱民  
□ 副主编 韩亚洪 贾伟峰



高等教育出版社  
Higher Education Press

高等师范学校教材

要数容内

# 计算机应用基础 上机指导与测试

主 编 王爱民  
副主编 韩亚洪 贾伟峰

高等教育出版社

## 内容提要

本书是与《计算机应用基础教程》(第二版)配套使用的上机指导与测试。全书分为3篇:实验篇、操作测试篇与基础测试篇。实验篇中给出了与主教材对应的实验内容及其操作步骤;操作测试篇综合了主教材讲授内容的要点和“全国计算机等级考试”的相应知识点,选编9套操作测试题;基础测试篇选编10套测试题。学生学习后,可对主教材每一章节内容的要点、概念、基础知识的掌握程度进行自我测试。

作者提供有与教材对应的教学网站,并免费提供“计算机应用基础”和“Visual FoxPro 程序设计”两个独立的计算机考试系统,需要者可从 <http://www.hep-st.com.cn> 网站中查找。

本书可作为高等师范学校计算机应用基础课程教材的配套教材,也可作为广大中小学教师继续教育培训教材或作为计算机等级考试的辅导教材。

## 图书在版编目(CIP)数据

计算机应用基础上机指导与测试/王爱民主编. —北京:高等教育出版社,2005.4

ISBN 7-04-016339-X

I. 计... II. 王... III. 电子计算机—师范大学—教学参考资料 IV. TP3

中国版本图书馆 CIP 数据核字(2005)第 027488 号

策划编辑 刘艳 责任编辑 耿芳 封面设计 王凌波 责任印制 韩刚

出版发行 高等教育出版社

社址 北京市西城区德外大街4号

邮政编码 100011

总机 010-58581000

经销 北京蓝色畅想图书发行有限公司

印刷 北京原创阳光印业有限公司

开本 787×1092 1/16

印张 16.5

字数 340 000

购书热线 010-58581118

免费咨询 800-810-0598

网址 <http://www.hep.edu.cn>

<http://www.hep.com.cn>

网上订购 <http://www.landaco.com>

<http://www.landaco.com.cn>

版次 2005年4月第1版

印次 2005年4月第1次印刷

定价 18.00元

本书如有缺页、倒页、脱页等质量问题,请到所购图书销售部门联系调换。

版权所有 侵权必究

物料号 16339-00

## 前 言

本书是与王爱民、常保平主编的《计算机应用基础教程》(第二版)配套使用的上机指导与测试。编写本书的主要目的是,方便教师的教学和学生自主学习。本书分为三篇:实验篇、操作测试篇与基础测试篇。

在实验篇中,根据大学计算机教育的基本目标,安排了45个实验,其中“操作系统”3个实验;“Word 2000 字处理”5个实验;“Excel 2000”4个实验;“PowerPoint 2000”3个实验;“计算机网络与安全”6个实验;“Authorware”3个实验;“Flash”两个实验;“Photoshop”两个实验;“Visual FoxPro 程序设计”17个实验。

在操作测试篇中,对应的实验内容综合了教材讲授内容的要点和“全国计算机等级考试”的相应知识点,选编了9套操作测试题,供学生在学习结束时自我测试,以便巩固所学知识。

在基础测试篇中,选编了10套测试题,使学生在在学习结束时,能够对教材每一章节(及其“全国计算机等级考试”相应知识点)的要点、概念、基础知识的掌握程度进行自我测试。

书中的“计算机网络与安全”实验必须有相应的网络环境(如校园网)才能实现,各学校可以根据实际的实验环境和学时等因素,对实验内容进行选取。

本书由王爱民主编,韩亚洪、贾伟峰为副主编,汪维、张志亮同志参加了本书的编写工作。

本书配有课程网站,其中融入了传统教学的主要功能,并提供有独立的计算机考试系统,需要者可从高等教育出版社的网站上查找,网址为 <http://www.hep-st.com.cn>,也可以同作者联系,E-mail 为 [wam508@163.net](mailto:wam508@163.net) 或 [wam508@aytc.edu.cn](mailto:wam508@aytc.edu.cn)。

由于时间仓促以及作者水平有限,书中难免有不妥之处,恳请读者批评指正。

编 者

2005年1月

# 目 录

## 第 1 篇 实 验 篇

1.0 预备实验..... (3)	实验二 Authorware 图标设置 ..... (133)
1.1 “操作系统”实验 ..... (9)	实验三 Authorware 应用 ..... (136)
实验一 Windows 2000 基本操作 ..... (9)	1.7 “Flash”实验 ..... (139)
实验二 文件系统和资源管理..... (19)	实验一 Flash 基本操作 ..... (139)
实验三 Windows 的其他操作 ..... (32)	实验二 简单的动画制作 ..... (140)
1.2 “Word 2000 字处理”实验 ..... (40)	1.8 “Photoshop”实验 ..... (145)
实验一 文档的基本操作..... (40)	实验一 Photoshop 基本操作 ..... (145)
实验二 文档的编辑与排版..... (45)	实验二 综合效果设计 ..... (153)
实验三 制作表格..... (62)	1.9 “Visual FoxPro 基础”实验 ..... (155)
实验四 插入图形与文本..... (69)	实验一 Visual FoxPro 的安装、启动和退出 ..... (155)
实验五 Word 的其他功能 ..... (74)	实验二 表的建立与基本操作 ..... (158)
1.3 “Excel 2000”实验 ..... (82)	实验三 数据的查看和修改 ..... (161)
实验一 工作簿和工作表的操作..... (82)	实验四 表的使用与维护 ..... (162)
实验二 工作表中的常用运算..... (87)	实验五 数据库的建立与操作 ..... (163)
实验三 数据图表化..... (91)	实验六 SQL 查询命令的应用 ..... (165)
实验四 数据管理及页面设置..... (93)	1.10 “程序设计基础”实验 ..... (167)
1.4 “PowerPoint 2000”实验 ..... (99)	实验一 命令文件的应用 ..... (167)
实验一 创建演示文稿..... (99)	实验二 程序的控制结构 ..... (169)
实验二 幻灯片的编辑 ..... (103)	实验三 过程与函数程序设计 ..... (172)
实验三 幻灯片的动画与超级链接 ..... (107)	1.11 “表单设计与应用”实验 ..... (176)
1.5 “计算机网络与安全”实验 ..... (112)	实验一 创建与管理表单 ..... (176)
实验一 Windows 的网络功能 ..... (112)	实验二 在表单中设置控件 ..... (178)
实验二 网络互联 ..... (115)	实验三 面向对象编程 ..... (180)
实验三 浏览器的使用 ..... (118)	实验四 常用表单控件 ..... (182)
实验四 收发电子邮件 ..... (122)	1.12 “Visual FoxPro 菜单设计”实验..... (186)
实验五 网页制作软件与站点操作及发布 ..... (125)	实验一 菜单设计 ..... (186)
实验六 系统与杀毒软件的使用 ... (130)	实验二 使用菜单设计器设计菜单 ..... (187)
1.6 “Authorware”实验 ..... (132)	1.13 “Visual FoxPro 报表设计”实验..... (190)
实验一 Authorware 界面和文件操作 ... (132)	实验一 创建报表 ..... (190)

实验二 报表设计 ..... (192)

## 第2篇 操作测试篇

2.1 “操作系统”测试题 ..... (197)	操作题二 ..... (206)
2.2 “字处理”操作测试题(一) ..... (201)	操作题三 ..... (207)
操作题一 ..... (201)	2.5 “Excel”操作测试题 ..... (208)
操作题二 ..... (201)	2.6 “PowerPoint”操作测试题 ..... (209)
操作题三 ..... (202)	操作题一 ..... (209)
2.3 “字处理”操作测试题(二) ..... (203)	操作题二 ..... (209)
操作题一 ..... (203)	操作题三 ..... (209)
操作题二 ..... (204)	操作题四 ..... (210)
操作题三 ..... (205)	2.7 “Authorware”操作测试题 ..... (211)
2.4 “字处理”操作测试题(三) ..... (206)	2.8 “Flash MX”操作测试题 ..... (215)
操作题一 ..... (206)	2.9 “Photoshop”操作测试题 ..... (218)

## 第3篇 基础测试篇

3.1 “计算机基础”测试题 ..... (223)	3.7 “Visual FoxPro”测试题一 ..... (247)
3.2 “字处理”测试题 ..... (227)	3.8 “Visual FoxPro”测试题二 ..... (249)
3.3 “操作系统”测试题 ..... (231)	3.9 “Flash”测试题 ..... (252)
3.4 “Excel 基础”测试题 ..... (235)	3.10 “Photoshop”测试题 ..... (253)
3.5 “计算机网络与安全”测试题 ..... (239)	基础测试题参考答案 ..... (254)
3.6 “PowerPoint”测试题 ..... (243)	

# 第 1 篇

---

## 实 验 篇





# 1.0 预备实验

## I 指法练习

### 一、熟悉键盘

#### 1. 观察键盘

如图 1.0-1 所示,键盘分为 4 个区域,分别为功能键区、打字键区、编辑控制键区和副键盘区。

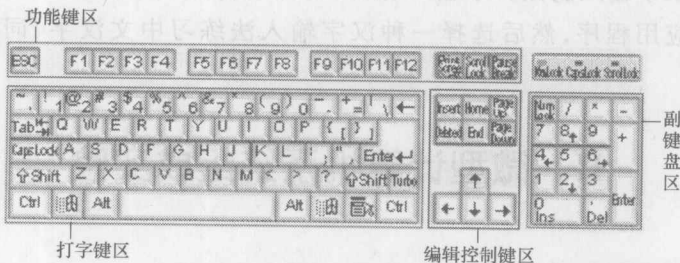


图 1.0-1 键盘分布

#### 2. 键盘的使用

使用键盘时应注意正确的按键方法。在按键时,手抬起,伸出要按键的手指,在键上快速击打一下,不要用力太猛,更不要按住一个键长时间不放。在按键时手指也不要抖动,用力一定要均匀。在进行输入时,正确姿势是坐势端正、腰背挺直、两脚平稳踏地;身体微向前倾、双肩放松、两手自然地放在键盘上方;大臂和小肘微靠近身体、手腕不要抬得太高、也不要触到键盘;手指微微弯曲,轻放在导键上,右手拇指稍靠近空格键。

打字时的基本姿势如图 1.0-2 所示:“F”和“J”键上有突出标志,这两个键是打字的导键,打字时双手要按照图 1.0-2 的姿势自然放于键盘上,双手的食指分别落在“F”和“J”这两个导键上,这样键盘分成了左右两个部分,左手负责左部键,右手负责右部键。

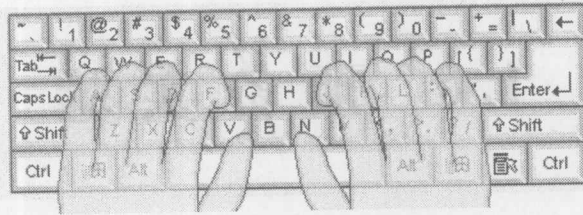


图 1.0-2 打字的基本姿势

## 二、指法操作

使用 TT 或 CAI 等指法练习软件练习英文单词及文章的输入,注意中/英文的切换和中文全角/半角的切换。

## 三、汉字输入

切换到某种汉字输入法做汉字输入练习:打开“开始”→“程序”→“附件”中的“记事本”或“写字板”应用程序,然后选择一种汉字输入法练习中文汉字、词组及标点符号的输入。

# II 微型计算机系统组成实验

## 一、微型计算机硬件系统组成及其装配

### 1. 硬件系统组成

(1) 微型计算机又称做个人电脑,简称微机,其基本构成为:显示器、主机、键盘和鼠标,还包括音箱、打印机等设备。

(2) 显示器是微机的标准输出设备,键盘和鼠标是输入设备,它们都通过专用连接线和插头连在主机上。

(3) 主机及其构成如图 1.0-3 所示。

### 2. 硬件系统装配

(1) 装配主机

#### 【步骤】

① 把主板(如图 1.0-4)固定在机箱内壁上,ROM 和 Cache 一般集成在主板上,电源一般集成在主机箱上。

② 安装 CPU:主板上 CPU 专用插座,位置如图 1.0-4 所示,放开 CPU 插座上的锁杆,插入处理器,CPU 只能在方向正确时才能被插入插座中,然后在 CPU 上固定 CPU 风扇,如图 1.0-4。

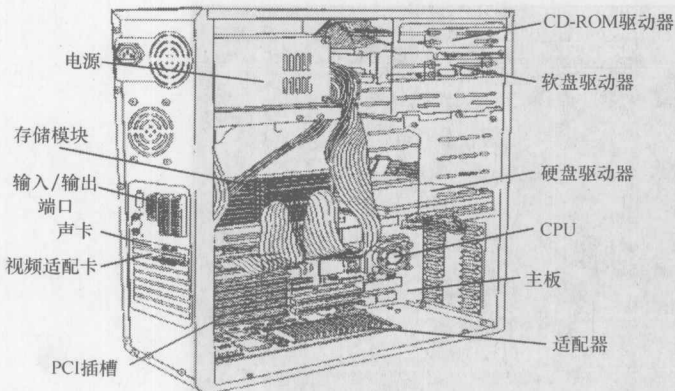


图 1.0-3 主机结构

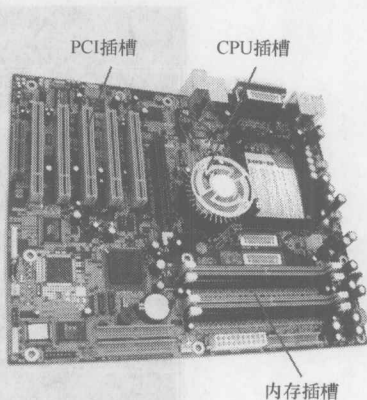


图 1.0-4 主板

③ 安装内存:如图 1.0-4 所示的内存插槽就是插入内存条的位置,让内存条的两个槽直线对准内存插槽,紧压两个白色的固定杆确保内存条被固定住。

④ 安装适配卡:显卡、声卡、网卡等适配卡安装的位置如图 1.0-4 所示的 PCI 插槽,让适配卡的凹槽直线对准 PCI 插槽后插入,并进行固定。

⑤ 把 CD-ROM、软盘驱动器以及硬盘驱动器固定在主机的安装托架上,如图 1.0-3 所示。

⑥ 把机箱内的数据线和电源线连接上,注意色线相对,然后装上主机箱面板,连接好电源按钮,主机装配完成。

## (2) 连接外设

① 将键盘和鼠标的插头分别插入机箱背面的 COM1 和 COM2 端口。

② 将显示器插头插入机箱背面的视频适配卡的插槽中。

③ 将打印机插头插入机箱背面的并行端口 LTP 中。

**【注意】**不必担心插错,因为插头和相应插槽或端口的接口必须一一对应时才能正常插入。

## 二、安装软件系统

### 1. 安装操作系统(以安装 Windows 2000 为例)

#### 【步骤】

(1) 把 Windows 2000 安装盘放入 CD-ROM 驱动器,设置系统启动优先顺序为

CD-ROM最先,设置步骤为:

① 启动计算机时,当内存自检完毕引导系统还未开始时,按下键盘上的 Del 键,将进入 CMOS 设置,如图 1.0-5 所示。

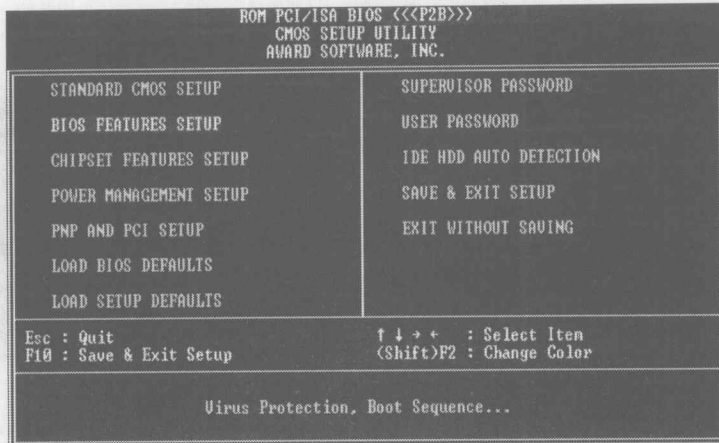


图 1.0-5 光盘启动设置 1

② 按键盘上的 4 个方向键对设置项进行选择,设置引导顺序选择“BIOS FEATURES SETUP”,然后按回车键。

③ 回车后进入下一步,如图 1.0-6 所示,选择“BOOT Sequence”,按键盘上的 Page Down 键选择 CD-ROM 优先的启动顺序选项,如图 1.0-6 所示,选择“CD-ROM, C, A”,系统将按照首先 CD-ROM,然后 C 盘,最后 A(软驱)盘的顺序引导系统。

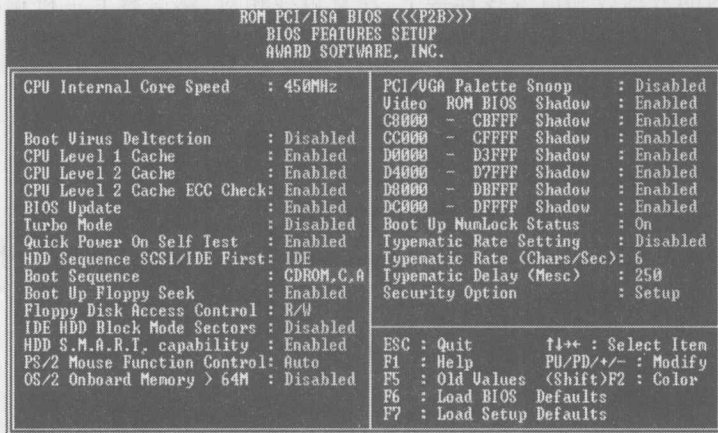


图 1.0-6 光盘启动设置 2

④ 按 Esc 键回到图 1.0-5 所示的主界面,选择“SAVE&EXIT SETUP”项,按下回车键

将弹出确认对话框,如图 1.0-7 所示,按键盘上的“Y”(即“YES”)键,回车后完成光盘启动设置。

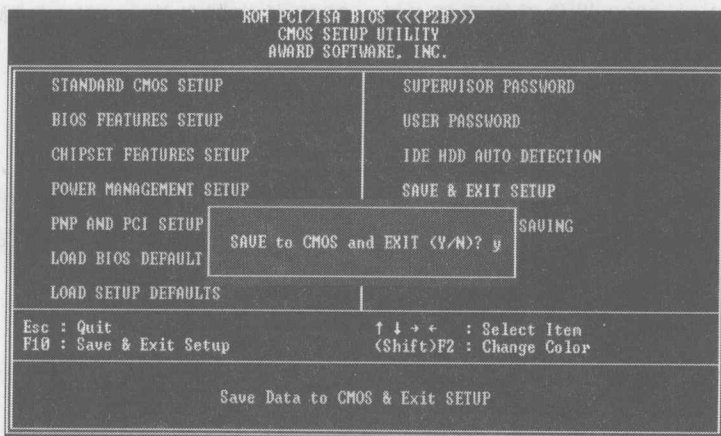


图 1.0-7 光盘启动设置 3

(2) 重新启动计算机,CD-ROM 中的 Windows 2000 安装盘会引导系统,并进入安装程序自检阶段,该阶段对硬件系统进行自动检测。

(3) 自检完成后进入蓝色的 Windows 2000 安装界面,安装程序有 3 个选择项:

- ① 要开始安装 Windows 2000,按 Enter;
- ② 要修复 Windows 2000,按 R;
- ③ 要停止 Windows 2000 并退出安装程序,按 F3。

第一次安装一般选择①选项,按下 Enter 键。

(4) 安装程序进入安装目录选择窗口,确定需要安装到哪个路径,有 3 个选项:“要在所选项上安装 Windows 2000,请按 Enter”、“要在尚未划分的空间中创建磁盘分区,请按 C”、“删除所选磁盘分区,请按 D”,如果已经完成分区,一般选择 C 盘根目录进行安装。

(5) 安装程序将询问采取哪种文件格式安装,有 3 个选项:

- ① 用 FAT 文件系统格式化磁盘分区;
- ② 将磁盘分区转换为 NTFS;
- ③ 保持现有文件系统,一般选择 NTFS 格式。

(6) 系统开始复制系统安装所需文件。

(7) 文件复制完毕自动重新启动系统,这时设置系统启动优先顺序为本地硬盘最先,安装程序进入正式安装阶段,输入软件序列号后根据安装程序的提示即可完成安装过程。

## 2. 安装硬件驱动程序

**【注意】**Windows 2000 会自动安装大多数硬件设备的设备驱动程序,如果还有硬件设备的驱动设备需要安装,例如打印机,应根据硬件使用手册上的驱动程序安装指南进行安装。

### 3. 安装应用软件——Office 2000

#### 【步骤】

(1) 在 Windows 2000 操作系统下把 Office 2000 的安装盘放入 CD - ROM 驱动器, 安装程序自动启动。

(2) 输入软件序列号后, 根据安装程序提示完成安装。

### 4. 安装其他应用软件

安装其他应用软件, 例如压缩文件管理工具、媒体播放工具、防病毒软件等工具软件, 可以从光盘进行安装或者从网上下载免费工具软件, 安装过程同样为启动安装程序后按照提示进行安装。



图 1-0-5 安装 Office 2000

(2) 重新启动计算机, CD-ROM 驱动器中的 Windows 2000 安装盘放入 CD-ROM 驱动器, 安装程序自动启动。  
(3) 自启动程序启动后进入 Windows 2000 安装程序, 安装程序显示如图 1-0-5 所示。  
① 安装 Office 2000 按 Enter;  
② 安装 Windows 2000 按 F3;  
③ 安装 Office 2000 按 Enter;  
④ 安装 Office 2000 按 Enter;  
⑤ 安装 Office 2000 按 Enter;  
⑥ 安装 Office 2000 按 Enter;  
⑦ 安装 Office 2000 按 Enter;  
⑧ 安装 Office 2000 按 Enter;  
⑨ 安装 Office 2000 按 Enter;  
⑩ 安装 Office 2000 按 Enter;  
⑪ 安装 Office 2000 按 Enter;  
⑫ 安装 Office 2000 按 Enter;  
⑬ 安装 Office 2000 按 Enter;  
⑭ 安装 Office 2000 按 Enter;  
⑮ 安装 Office 2000 按 Enter;  
⑯ 安装 Office 2000 按 Enter;  
⑰ 安装 Office 2000 按 Enter;  
⑱ 安装 Office 2000 按 Enter;  
⑲ 安装 Office 2000 按 Enter;  
⑳ 安装 Office 2000 按 Enter;  
㉑ 安装 Office 2000 按 Enter;  
㉒ 安装 Office 2000 按 Enter;  
㉓ 安装 Office 2000 按 Enter;  
㉔ 安装 Office 2000 按 Enter;  
㉕ 安装 Office 2000 按 Enter;  
㉖ 安装 Office 2000 按 Enter;  
㉗ 安装 Office 2000 按 Enter;  
㉘ 安装 Office 2000 按 Enter;  
㉙ 安装 Office 2000 按 Enter;  
㉚ 安装 Office 2000 按 Enter;  
㉛ 安装 Office 2000 按 Enter;  
㉜ 安装 Office 2000 按 Enter;  
㉝ 安装 Office 2000 按 Enter;  
㉞ 安装 Office 2000 按 Enter;  
㉟ 安装 Office 2000 按 Enter;  
㊱ 安装 Office 2000 按 Enter;  
㊲ 安装 Office 2000 按 Enter;  
㊳ 安装 Office 2000 按 Enter;  
㊴ 安装 Office 2000 按 Enter;  
㊵ 安装 Office 2000 按 Enter;  
㊶ 安装 Office 2000 按 Enter;  
㊷ 安装 Office 2000 按 Enter;  
㊸ 安装 Office 2000 按 Enter;  
㊹ 安装 Office 2000 按 Enter;  
㊺ 安装 Office 2000 按 Enter;  
㊻ 安装 Office 2000 按 Enter;  
㊼ 安装 Office 2000 按 Enter;  
㊽ 安装 Office 2000 按 Enter;  
㊾ 安装 Office 2000 按 Enter;  
㊿ 安装 Office 2000 按 Enter;  
1. 安装 Office 2000 按 Enter;  
2. 安装 Office 2000 按 Enter;  
3. 安装 Office 2000 按 Enter;  
4. 安装 Office 2000 按 Enter;  
5. 安装 Office 2000 按 Enter;  
6. 安装 Office 2000 按 Enter;  
7. 安装 Office 2000 按 Enter;  
8. 安装 Office 2000 按 Enter;  
9. 安装 Office 2000 按 Enter;  
10. 安装 Office 2000 按 Enter;  
11. 安装 Office 2000 按 Enter;  
12. 安装 Office 2000 按 Enter;  
13. 安装 Office 2000 按 Enter;  
14. 安装 Office 2000 按 Enter;  
15. 安装 Office 2000 按 Enter;  
16. 安装 Office 2000 按 Enter;  
17. 安装 Office 2000 按 Enter;  
18. 安装 Office 2000 按 Enter;  
19. 安装 Office 2000 按 Enter;  
20. 安装 Office 2000 按 Enter;  
21. 安装 Office 2000 按 Enter;  
22. 安装 Office 2000 按 Enter;  
23. 安装 Office 2000 按 Enter;  
24. 安装 Office 2000 按 Enter;  
25. 安装 Office 2000 按 Enter;  
26. 安装 Office 2000 按 Enter;  
27. 安装 Office 2000 按 Enter;  
28. 安装 Office 2000 按 Enter;  
29. 安装 Office 2000 按 Enter;  
30. 安装 Office 2000 按 Enter;  
31. 安装 Office 2000 按 Enter;  
32. 安装 Office 2000 按 Enter;  
33. 安装 Office 2000 按 Enter;  
34. 安装 Office 2000 按 Enter;  
35. 安装 Office 2000 按 Enter;  
36. 安装 Office 2000 按 Enter;  
37. 安装 Office 2000 按 Enter;  
38. 安装 Office 2000 按 Enter;  
39. 安装 Office 2000 按 Enter;  
40. 安装 Office 2000 按 Enter;  
41. 安装 Office 2000 按 Enter;  
42. 安装 Office 2000 按 Enter;  
43. 安装 Office 2000 按 Enter;  
44. 安装 Office 2000 按 Enter;  
45. 安装 Office 2000 按 Enter;  
46. 安装 Office 2000 按 Enter;  
47. 安装 Office 2000 按 Enter;  
48. 安装 Office 2000 按 Enter;  
49. 安装 Office 2000 按 Enter;  
50. 安装 Office 2000 按 Enter;  
51. 安装 Office 2000 按 Enter;  
52. 安装 Office 2000 按 Enter;  
53. 安装 Office 2000 按 Enter;  
54. 安装 Office 2000 按 Enter;  
55. 安装 Office 2000 按 Enter;  
56. 安装 Office 2000 按 Enter;  
57. 安装 Office 2000 按 Enter;  
58. 安装 Office 2000 按 Enter;  
59. 安装 Office 2000 按 Enter;  
60. 安装 Office 2000 按 Enter;  
61. 安装 Office 2000 按 Enter;  
62. 安装 Office 2000 按 Enter;  
63. 安装 Office 2000 按 Enter;  
64. 安装 Office 2000 按 Enter;  
65. 安装 Office 2000 按 Enter;  
66. 安装 Office 2000 按 Enter;  
67. 安装 Office 2000 按 Enter;  
68. 安装 Office 2000 按 Enter;  
69. 安装 Office 2000 按 Enter;  
70. 安装 Office 2000 按 Enter;  
71. 安装 Office 2000 按 Enter;  
72. 安装 Office 2000 按 Enter;  
73. 安装 Office 2000 按 Enter;  
74. 安装 Office 2000 按 Enter;  
75. 安装 Office 2000 按 Enter;  
76. 安装 Office 2000 按 Enter;  
77. 安装 Office 2000 按 Enter;  
78. 安装 Office 2000 按 Enter;  
79. 安装 Office 2000 按 Enter;  
80. 安装 Office 2000 按 Enter;  
81. 安装 Office 2000 按 Enter;  
82. 安装 Office 2000 按 Enter;  
83. 安装 Office 2000 按 Enter;  
84. 安装 Office 2000 按 Enter;  
85. 安装 Office 2000 按 Enter;  
86. 安装 Office 2000 按 Enter;  
87. 安装 Office 2000 按 Enter;  
88. 安装 Office 2000 按 Enter;  
89. 安装 Office 2000 按 Enter;  
90. 安装 Office 2000 按 Enter;  
91. 安装 Office 2000 按 Enter;  
92. 安装 Office 2000 按 Enter;  
93. 安装 Office 2000 按 Enter;  
94. 安装 Office 2000 按 Enter;  
95. 安装 Office 2000 按 Enter;  
96. 安装 Office 2000 按 Enter;  
97. 安装 Office 2000 按 Enter;  
98. 安装 Office 2000 按 Enter;  
99. 安装 Office 2000 按 Enter;  
100. 安装 Office 2000 按 Enter;

# 1.1 “操作系统”实验

## 实验一 Windows 2000 基本操作

### 一、实验目的

1. 掌握 Windows 2000 的启动与退出；
2. 掌握鼠标的基本操作；
3. 了解 Windows 2000 的桌面组成；
4. 掌握窗口的基本操作,掌握菜单操作方法；
5. 掌握中文输入法的选择,掌握获得 Windows 帮助信息的方法。

### 二、实验要点

1. 启动计算机和 Windows 2000 操作系统；
2. 认识 Windows 2000 系统桌面的组成；
3. 进行鼠标的各种操作练习；
4. 认识 Windows 2000 系统窗口组成并进行各种窗口操作；
5. 进行中文输入法的各项操作；
6. 启动 Windows 2000 帮助系统并进行获取帮助的操作。

### 三、实验内容

#### 1. Windows 2000 的启动与退出

##### 【步骤】

(1) 打开主机电源,计算机经过自检后,在“登录到 Windows 对话框”中输入任课教师指定的用户名和密码即可进入到 Windows 2000 操作系统。

Windows 2000 启动成功后,呈现在用户面前的整个屏幕就是 Windows 2000 的桌面,对照教材相关内容,掌握 Windows 2000 的桌面组成和各部分的功能。

(2) 用鼠标单击桌面左下角的“开始”按钮,选择“关机”,从“希望计算机做什么?”列

表中单击“关机”，这时会弹出“关闭 Windows”对话框，如图 1.1-1 所示，单击“确定”按钮就可以安全地退出 Windows 2000。在 Windows 2000 的“关闭 Windows”对话框的下拉列表中有 3 个选项，用户可以从中选择一个执行。

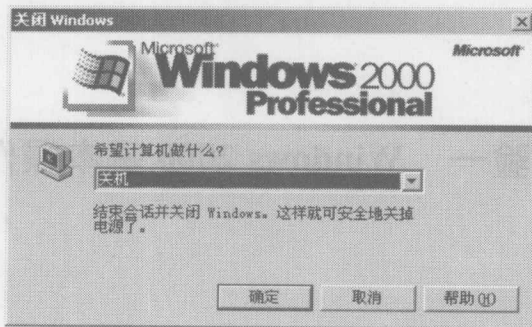


图 1.1-1 “关闭 Windows”对话框

① 注销。该操作将关闭所有正在运行的应用程序，并使计算机与网络断开连接，重新出现登录界面供其他用户登录计算机。

② 关机。系统将关闭正在运行的应用程序，并清除所建立的临时文件。当屏幕显示出“现在可以安全关闭计算机”的信息后方可关闭计算机的电源，对于 ATX 结构的电源，Windows 将自动关闭计算机电源。目前常用的计算机基本上都是使用的 ATX 结构的电源。

③ 重新启动。系统将关闭正在运行的应用程序，清除所建立的临时文件，再次启动计算机。

**【技巧】**按 Ctrl + Alt + Delete 组合键，在弹出的“Windows 安全”对话框中单击“关机”按钮，同样也可调出“关闭 Windows”对话框。

## 2. 鼠标的基本操作练习

### 【步骤】

(1) 手握鼠标，不要太紧，就像把手放在自己的膝盖上一样，使鼠标的后半部分恰好在掌下，食指和中指分别轻放在左右按键上，拇指和无名指轻夹两侧，如图 1.1-2 所示。



图 1.1-2 握鼠标姿势

(2) 移动鼠标使桌面上的鼠标指针对准某一个对象，例如桌面上的“我的电脑”图标。

(3) 快速按下并松开鼠标左键，“我的电脑”图标颜色变深，表明该图标已经被选中，如图 1.1-3 所示。

(4) 重新移动鼠标指向“我的电脑”图标，快速、连续按下并松开鼠标左键两次，就激活并打开了“我的电脑”窗口。

(5) 重新移动鼠标指向“我的电脑”图标，按住鼠标左键不要松开，然后在桌面上拖动，



如图 1.1-4 所示,将鼠标指针移到目标位置,松开鼠标左键。

(6) 在桌面空闲区域,快速按下并松开鼠标右键,这时会出现一个快捷菜单,如图 1.1-5 所示。



图 1.1-3 单击鼠标



图 1.1-4 拖动鼠标

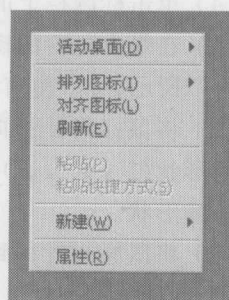


图 1.1-5 快捷菜单

### 3. 窗口的基本操作

#### 【步骤】

(1) 鼠标双击“我的电脑”图标,将弹出“我的电脑”窗口。

(2) 关闭窗口的 5 种操作练习:

① 单击窗口标题栏最右部的“关闭”按钮,如图 1.1-6 所示;

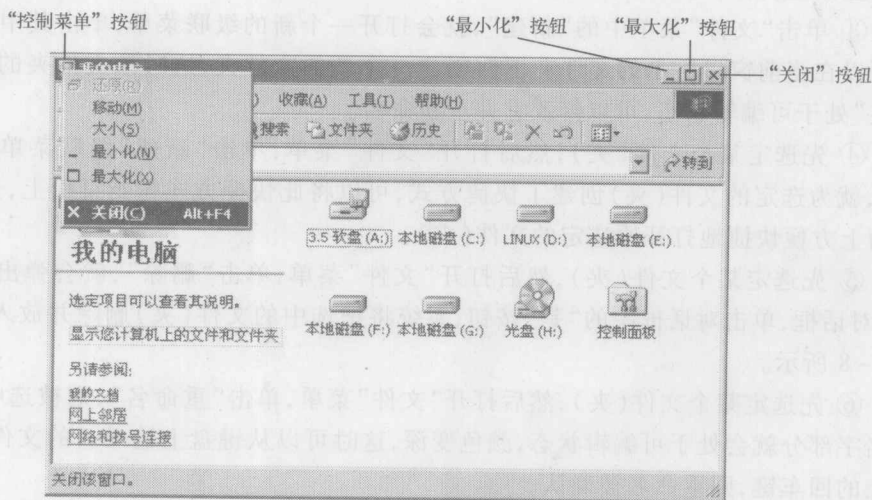


图 1.1-6 窗口的“最大化”、“最小化”和“关闭”按钮

② 选择窗口文件菜单中的“关闭”命令;

③ 双击窗口标题栏最左端的“控制菜单”按钮;