

谢军
林峰
编著



国际象棋 残局策略

GUOJI XIANGQI

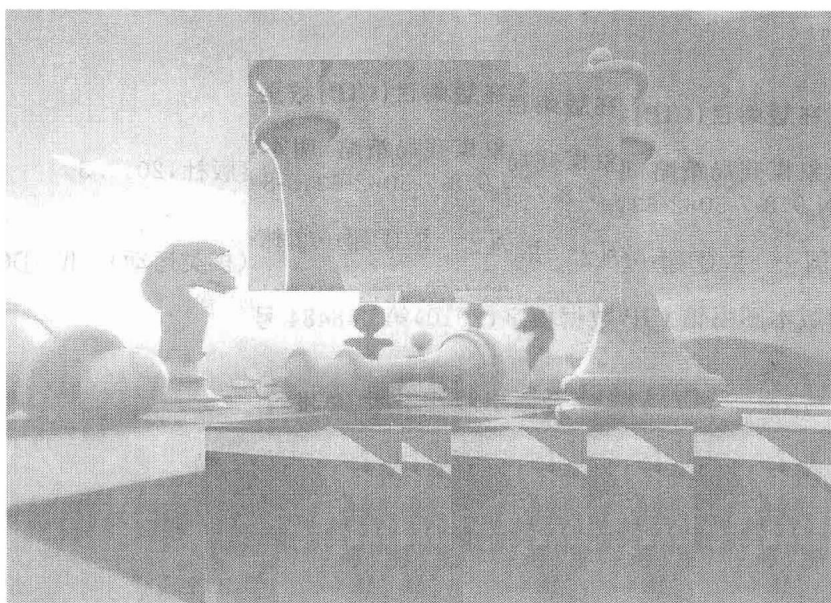
CANJU CELUE



金盾出版社

国际象棋残局策略

谢 军 林 峰 编著



金盾出版社

内 容 提 要

本书介绍了兵残局、车残局、马残局、象残局、后残局等诸多残局形式,讲述了残局的特点和技战术要领;书中通过对大量残局棋例的解析,培养读者正确认识、判断局势的能力,帮助读者掌握行棋规律和定式残局的弈法。

本书适合国际象棋初学者、爱好者自学,也可供培训班教学使用。

图书在版编目(CIP)数据

国际象棋残局策略/谢军,林峰编著.--北京:金盾出版社,2010.5
ISBN 978-7-5082-6316-8

I. ①国… II. ①谢…②林… III. ①国际象棋—残局(棋类运动) IV. ①G891.1

中国版本图书馆 CIP 数据核字(2010)第 048484 号

金盾出版社出版、总发行

北京太平路 5 号(地铁万寿路站往南)

邮政编码:100036 电话:68214039 83219215

传真:68276683 网址:www.jdcbs.cn

北京蓝迪彩色印务有限公司印刷、装订

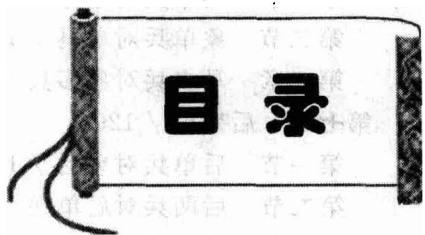
各地新华书店经销

开本:705×1000 1/16 印张:12 字数:181 千字

2010 年 5 月第 1 版第 1 次印刷

印数:1~11 000 册 定价:28.00 元

(凡购买金盾出版社的图书,如有缺页、
倒页、脱页者,本社发行部负责调换)



- 第一章 残局的三个显著特点 / 1**
- 第一节 王是积极、主动的棋子 / 2
- 第二节 通路兵的重要作用 / 5
- 第三节 “楚茨文克”是一个重要因素 / 9
- 第二章 兵残局 / 11**
- 第一节 王的位置 / 11
- 第二节 通路兵 / 28
- 第三章 车残局 / 38**
- 第一节 车单兵对单车 / 38
- 第二节 车两兵对单车 / 52
- 第三节 车多兵残局 / 57
- 第四章 马残局 / 68**
- 第一节 马单兵对单王或单兵 / 68
- 第二节 马单兵对单马 / 69
- 第三节 马多兵残局 / 73
- 第五章 象残局 / 82**
- 第一节 象单兵对单象 / 82
- 第二节 象两兵对单象 / 86
- 第三节 双方异色格象时的象多兵残局 / 89
- 第四节 双方同色格象时的象多兵残局 / 91
- 第六章 马对象残局 / 99**



- 第一节 马单兵对单象 / 99
- 第二节 象单兵对单马 / 102
- 第三章 马多兵对象多兵 / 106
- 第七章 后残局 / 120
 - 第一节 后单兵对单后 / 120
 - 第二节 后两兵对后单兵 / 123
 - 第三节 后多兵残局 / 126
- 第八章 车对象残局 / 137
 - 第一节 车对单象或象单兵 / 137
 - 第二节 车单兵对单象 / 141
 - 第三节 车单兵对象单兵 / 144
 - 第四节 车多兵对象多兵 / 147
- 第九章 车对马残局 / 153
 - 第一节 车对单马或马单兵 / 153
 - 第二节 车单兵对马单兵 / 155
 - 第三节 车多兵对马多兵 / 159
- 第十章 后对轻子残局 / 164
 - 第一节 后对单象或象单兵 / 164
 - 第二节 后对单马或马单兵 / 167
 - 第三节 后多兵对象多兵 / 169
 - 第四节 后多兵对马多兵 / 172
- 第十一章 后对车残局 / 174
 - 第一节 后对单车 / 174
 - 第二节 后对车单兵 / 178
 - 第三节 后多兵对车多兵 / 181
- 国际象棋知识测试题 / 186



第一章 残局的三个显著特点

国际象棋对局一般分为三个阶段：开局、中局和残局。有时对局没有下到残局就结束了，例如某一方在中局就认输或被将杀；更有甚者，某一方走了致命的错着，导致在开局中即告失败。随着棋艺水平的普遍提高，这种情况是越来越少了。棋手们往往要在残局中通过艰苦的战斗才能取得胜利，因为在中局结束时经常是双方均势或者一方有微小的优势。因此，在残局中，棋手通常面临下列三个任务之一：其一是利用既得优势取胜；其二是化解对方优势求和；其三是如果中局没有取得优势，则在残局中去争得优势并进而夺取胜利。

当双方棋子显著减少，局面相对简化时，就进入了残局。残局和中局的主要区别首先在于王的作用起了显著的变化。在中局阶段，王通常躲在自己阵营里，兵墙后，需要很好的保护；而在残局中，王往往直接参加战斗，甚至深入对方阵营攻打对方的子和兵。这时，王的威力大于一个马(或象)，接近一个车，王是积极、主动的棋子——这是残局的第一个显著特点。

残局的第二个显著特点是通路兵(在所在直线和相邻直线上均无对方兵

的兵)的重要作用。在残局中，除了极少数情况外，即使有很大的子力优势也不能直接构成杀局。为了取胜，往往要使一个或更多的兵升后，因此实现兵的升变就成为非常重要的战略任务。而要实现兵的升变，先要造就通路兵，通路兵或潜在通路兵的重要性在残局中是显而易见的。这也是残局区别于对局前两个阶段(开局和中局)的重要特性。

残局时，棋盘上的棋子较少，因此，最大限度地使棋子发挥应有的作用和实现子力协调，是一个很重要的任务。如果说在这一方面，残局与中局甚至开局没有本质上的区别的话，那么，“楚茨文克”(德文音译。可解释为“无等着”或“无子可动”，意指轮到走棋的一方，不得不出走一步于己不利的棋的状况)手段会被经常运用，成为残局的一个要素。而这是残局的第三个显著特点。

残局的重要性一点不亚于开局和中局，男子前世界冠军华西里·斯梅斯洛夫有一句名言：“掌握残局知识，是棋艺登堂入室的一把钥匙”。这位棋史上第七位男子世界冠军出生于1921年，之所以在年过八旬依然宝刀不老，与他本人是一名残局圣手是分不开的。



下面我们对残局的这三个特征分别举例说明。

第一节 王是积极、主动的棋子

20 世纪上半叶的一位超级大师——鲁宾·法因曾经精辟地指出：“王是一个强有力的棋子，请好好地运用它！”。当然这位美国棋家说的是在残局阶段。与中局阶段千方百计地使己方王得到安全的庇护，为了使对方王暴露而不惜付出重大代价截然相反，这时王御驾亲征，常常第一个冲入敌阵。双方王的位置优劣往往是残局形势好坏的首要评判标准之一。

(图 1)局面选自斯维斯尼科夫与布洛文 1981 年在维克安泽的比赛对局，轮到黑方行棋。评估一下这个残局，双方都是一车两个轻子和六个兵，子力基本均衡；从局面上来看，白方的机会较好一些，因为他拥有双象优势(指双象对马象或双马这一兵种组合上的优势。从单王杀局中可以知悉，双象杀单王要比马象杀单王容易得多，而双马在正常情况下是不能杀单王的。这说明双象配合要比马象、双马配合威力大得多，这种优势在开放局面和两翼战斗中更为显著)，以及在后翼多兵(残局潜在优势之一。通常双方的王离开后翼兵群较远，因此，后翼

多兵造成通路兵的可能较大)。尽管如此，黑方只要应对得当，走 1. … 马 c4 2. 象 c1 车 c7，此后，黑方能够指望进行成功的防御。但是，黑方在实际对局中，却作了错误的选择，允许白王渗透进己方的后翼，正是王的积极性、侵略性，造就了白方的胜局。对局继续如下：

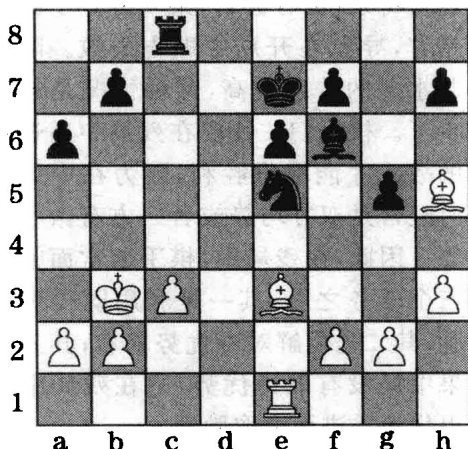


图 1

1. … 马 d3? 2. 车 d1 马 c5+
改走 2. … 马 e5 较好。正如经常在比赛中发生的情况一样，一步错着之后紧接着又是一步错着。
3. 王 b4! 马 e4
如果走 3. … b6，则白方走 4. a4，接下来有 5. a5 突破的威胁。
4. 王 a5 马 d6 5. 王 b6 车 c6+
6. 王 a7(图 2) …
- 白方王的胜利进军！现在黑方不能

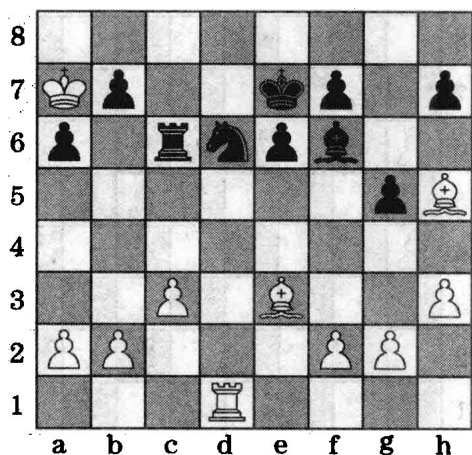


图 2

保护住他的后翼兵了。

6. ... 车 c7 7. 象 b6 车 c6 8. 象 a5 象 e5 9. 象 f3 车 c5 10. 象 b4 车 c7(图 3)

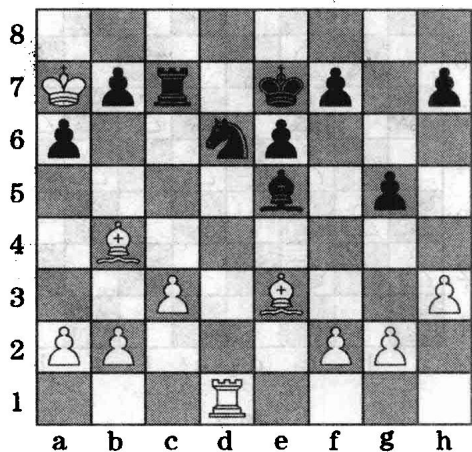


图 3

11. 王 b6! ...

目前白方已经可用如下手段得兵：
11. 象×d6+ 象×d6 12. 象×b7。然而他并不急于这样做，而是先加强己方王和其他子力的地位，然后再得兵。这一延迟得兵的想法是正确的。

11. ... 车 d7 12. 车 e1 f6 13. a4 王 d8 14. 象×d6 车×d6+ 15. 王×b7(图 4)...

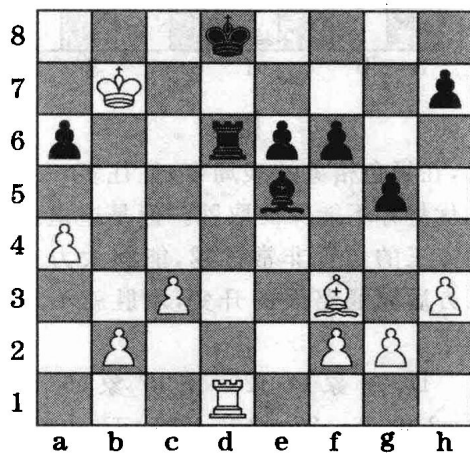


图 4

白方多了一兵，他拥有 c 线通路兵，并且还将产生与它相邻近的 b 线潜在通路兵。所有这一切能够确保白方轻易获胜。

15. ... 车 d2 16. 车 d1 车×d1
17. 象×d1 a5 18. 王 b6 象 c7+ 19. 王 c6(图 5)...

双方兑车以后，局面简化为象兵残

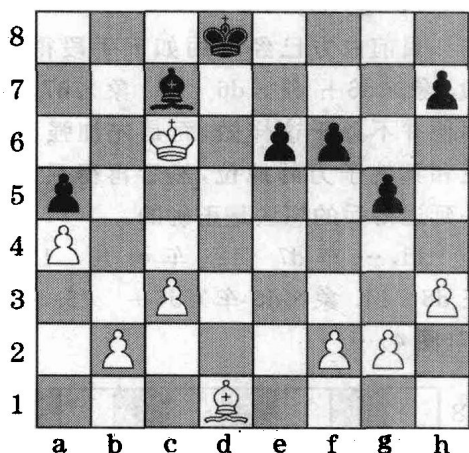


图 5

局,在异色格象的残局中,往往多一个兵的优势并不能保证取胜。但是这里由于白方王的位置非常优越,能够大力支持己方后翼通路兵的升变,取胜就不成问题了。

19. ... 象 f4 20. 王 b7 象 e5 21. 象 e2 象 d6 22. g3 f5 23. 王 c6 象 b8 24. 象 c4 e5 25. b4 象 a7 26. 王 b7 象 × f2 27. b × a5 象 × g3 28. a6 象 f2 29. 象 e6(图 6)...

对黑方的中心和王翼的通路兵予以干预,把它们强行驱赶到黑格,以使用白格象进行控制。

29. ... f4 30. 象 d5 h5 31. 象 f3

黑方认输。黑方通路兵的前进受到阻拦,而白方通路兵的升变却势不可挡。

(图 7)局面选自格兰德与乌斯特

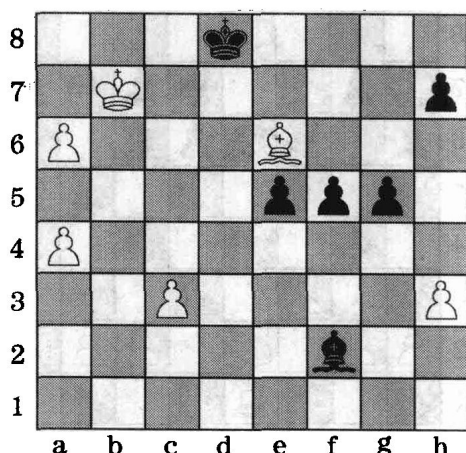


图 6

1968 年弈于韦马的对局。在双方异色格象的残局中,白方多两兵。

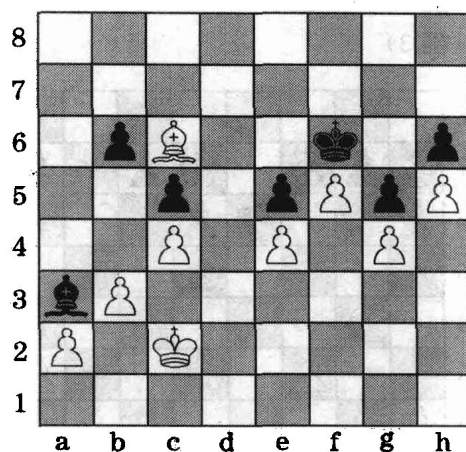


图 7

轮走的白方要想取胜,关键是使王得以积极参与。如果白王能冲破黑方象



和兵的封锁,渗透至对方阵地,攻打 b6 或 h6 兵,那么胜利是不在话下的。为此目的,白方需要弃兵打通王的进路。着法如下:

1. b4! 象×b4

另外一种接受弃兵的着法,黑方输得更快:1. ... c×b4 2. 王 b3 象 c1 3. 王×b4 象 e3 4. 王 b5 王 e7 5. 象 d5 象 g1 6. a4 象 d4 7. c5! b×c5(或 7. ... 象×c5 8. a5) 8. 象 c4,白方的 a 线和 f 线的两个通路兵之一必将升后,白胜。

2. 王 b3 象 a5 3. 王 a4 王 e7 4. 王 b5 王 f6 5. 象 d5 王 e7(图 8)

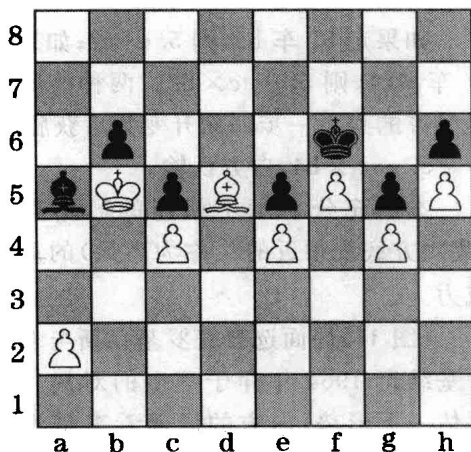


图 8

6. 王 c6 ...

黑方陷入楚茨文克状态。也就是说,他不得不走一步对己方不利的棋。

由于五只兵都不能走动,而走动象则失 b6 兵,并允许白方 a 兵成为通路兵,因此只能无奈走动王,然而即使如此,不能阻挡白方兵升变是早晚要发生的事。

6. ... 王 f6 7. 王 d7 象 c3 8. a4 象 a5 9. 王 e8 ...

黑方再次陷入楚茨文克状态。他只能在如下三个都不见好的着法中进行选择:其一是走 9. ... 王 g7, 白方将走 10. 王 e7;其二是走动象,白方将走 10. 王 f8 ~g8~ h7×h6;其三是对局中的着法,放弃 b 兵。

9. ... b5 10. a×b5 象 c7 11. 王 d7

白王的积极性和侵略性奠定了胜局。对局至此,黑方认输。

第二节 通路兵的重要作用

在残局中,通路兵扮演了越来越重要的角色,并且经常对胜负起到决定性作用。在中局阶段,棋盘上存在着大量棋子,仅仅是它们中的一个或两个会攸关重要地决定对局的结果;但是在残局阶段,所有的棋子几乎都会很忙碌,都能派上用场,有时候它们的活动都会凝聚在支持己方通路兵或阻挡对方通路兵方面。在上一节,我们探讨了残局中王的优越位置的重要意义,在引举的两个对



局实例中,我们同时也看到了通路兵所发挥的作用。本节我们将以通路兵为主题举一些实例作进一步的研究。

(图 9)局面选自奥图也塔与森兹 1934 年弈于马德里的对局。初瞥之下,双方子力均等,白方局面也未见到有任何严重威胁,似乎对局结果无疑应该是和棋告终。但是轮走的黑方却走出了令人意外、石破天惊的着法:

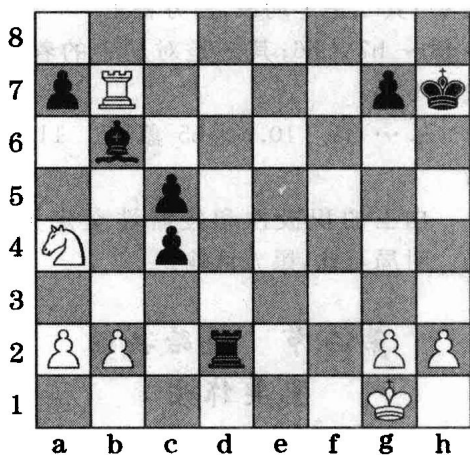


图 9

1. ... 车×b2! 2. 马×b2 c3 3. 车×b6(图 10)...

或者走 3. 马 d3 c4+ 4. 车×b6 c×d3,黑方双联通路兵的升变将不可阻挡。

3. ... c4!

这步妙棋使白马不能进入 d3 格守卫黑兵的升变格。现在黑方正威胁以走

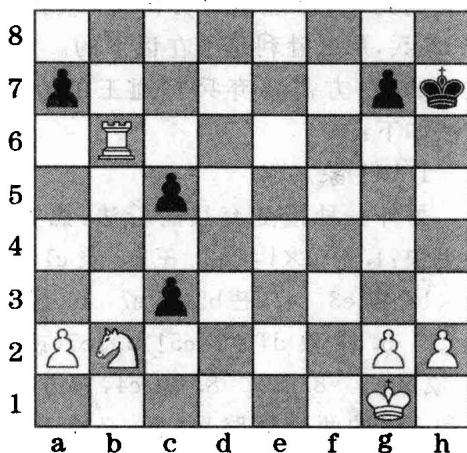


图 10

4. ... c2,所以白方下面的应着是被迫的。

4. 车 b4 a5! 5. 马 a4 ...

如果走 5. 车 b5,则 5. ... c2;如果走 5. 车×c4,则 5. ... c×b2。两种情况都是黑方的兵下一步即刻升变为后获胜。

5. ... a×b4,白方认输。

本例充分显示了相连的通路高兵(离对方底线很近的兵称为高兵)的重大威力。

(图 11)局面选自克罗基乌斯与多洛什基维奇 1964 年弈于喀山的对局。先评估一下形势:白方的局面看来是没有希望的,由于 b3 兵必失无疑,接下去 c4 兵恐怕也难以保全。单车和 h 线叠兵(在同一条直线上的一方的两个或以上的兵称为叠兵,一般情况下是个弱点,在残局中尤其严重)如何能抵御对方两个轻



子和后翼两个连兵呢？然而，轮走的白方当机立断，弃半子造就了一个危险的通路兵，从而挽救了败局。这个对局的继续是：

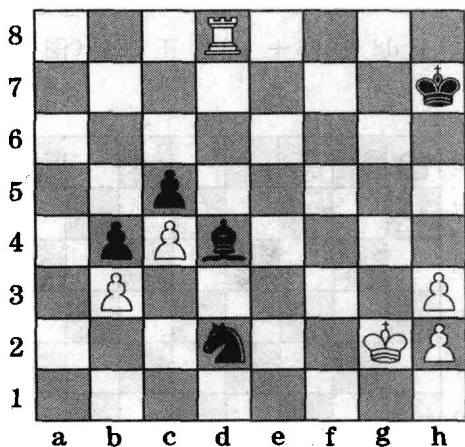


图 11

1. 车×d4! c×d4 2. c5 马 e4

对付白方的通路兵，黑方只有两种选择：其一是如对局中所走，调动马来阻挡它（因为王在兵的正方形圈之外，不能助战）；其二是让双方的兵都升后而走 2. ... 马×b3 3. c6 d3 4. c7 d2 5. c8 后 d1 后 6. 后 b7+，再 7. 后×b4，形成带有和棋倾向的后叠兵对后马的残局。

3. c6 王 g6

或者走 3. ... d3 4. c7 d2 5. c8 后 d1 后 6. 后 b7+，出现一个和棋倾向的后残局。

4. c7 马 d6 5. 王 f3 王 f5 6. h4

王 e6 7. h5 ...

现在黑方必须把注意力转移到白方另一个通路兵上面。

7. ... 王 f5(图 12)

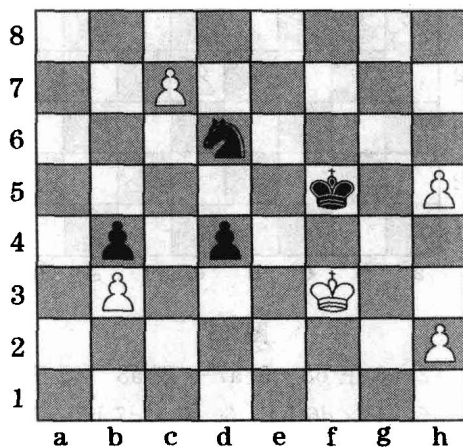


图 12

8. h6 王 g6 9. c8 后 ...

如下的尝试也导致和棋：9. 王 f4 王×h6 10. 王 e5 d3 11. 王×d6 d2。

9. ... 马×c8 10. 王 e4 马 e7 11. 王×d4 马 c6+ 12. 王 c5 马 e5 和棋。

在某些情况下，一个通路兵能够成功地对抗一个重子，即一个车甚至一个后。（图 13）局面（特洛伊茨基制作的残局习题）即是其中一个例子，这里轮到白方行棋。

1. 王 b6! 王 c8

否则，白方的通路 a 兵将升变为后。

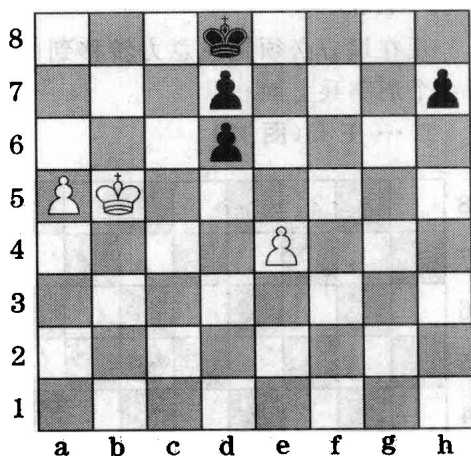


图 13

2. a6 王 b8 3. a7+ 王 a8 4. 王 c7
h5 5. 王×d6 h4 6. 王×d7 h3 7. e5
h2 8. e6 h1 后 9. e7(图 14)...

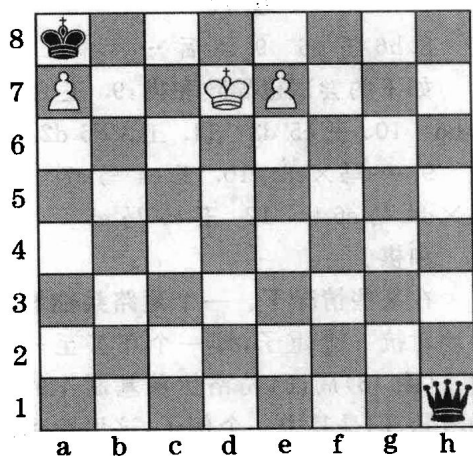


图 14

形成一后对两个通路兵的残局。此

时双方的王都很尽责：白方的王有力地保护着离开升变格只有一步之遥的 e 线通路兵；黑方的王不仅占住了白方 a 兵的升变格，而且随时可以吃掉它。

9. ... 后 d5+ 10. 王 c7 后 e6
11. 王 d8 后 d6+ 12. 王 c8! (图 15)
...

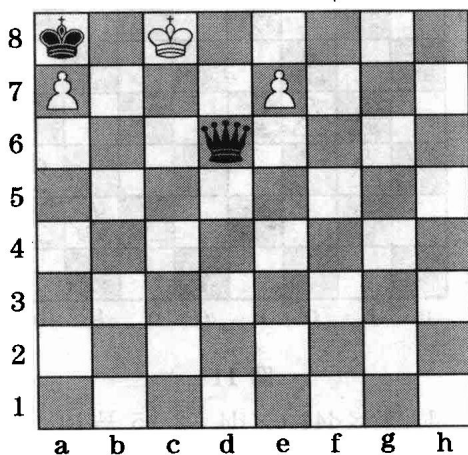


图 15

12. ... 后 c6+

如果走 12. ... 后×e7, 则是无子可动和棋。

13. 王 d8 王 b7 14. a8 后+! ...

白方正确地弃掉 a 线通路兵, 确保 e 线通路兵的升变。但是不能反过来让 e 线通路兵升变, 因为走 14. e8 后?, 黑方有一步取胜的手段: 14. ... 后 c7#。

14. ... 王×a8 15. e8 后
和棋。



第三节 “楚茨文克” 是一个重要因素

由于在残局中棋盘上只有少量的棋子,因此弈战通常带有非常强制的性质,每一步棋,第一个先手都越来越显得重要。另一方面,可以采用的变着选择会越来越狭窄,以致有时候形成这样的形势,即其中一方走尽了他所有有用的着法,却仅仅是在他造就的局面坐着等待。

当一位棋手必须行棋时,无论他走什么棋,都会损坏自己的局面,此时他被称之为陷入“楚茨文克”。这位棋手当然想不走棋而“派司”(英文音译,意即“通过”),但是,在国际象棋中是不允许一方不走棋而“派司”给对方的。轮到对方行棋时你必须走棋,因此,使对方陷入楚茨文克状态,而使己方不被陷入楚茨文克状态是残局中常用手段。楚茨文克在开局中是从不会出现的;在中局中如果出现也是十分罕见的;惟有残局阶段与对局的前两个阶段显著不同,它是一个“常客”。

在第一节的第二个例局中,我们已经两次接触到楚茨文克(分别是在图8局面之后的白方走6. 王 c6 和 9. 王 e8 时),这里,再举两个例子。

(图16)局面选自福尔茨与马卡奇克

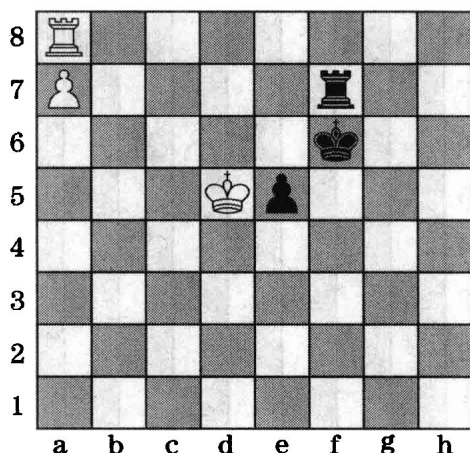


图 16

1949年弈于华沙的对局。现在轮到白方行棋。

1. 王 e4!

黑方陷入楚茨文克状态,他不得不走一步于己不利的棋。不管他走什么棋,都不能阻止白方用车将军,从而腾出升变格,使己方的 a7 兵升变为后。

本局是残局三个特点水乳交融地结合在一起的良好例子。不是吗? 楚茨文克是一个重要因素、通路兵的重要性、王是积极、主动的棋子,以上三者都充分得到显示,而且相互为用。

(图17)是一个残局习题。在这个局面中轮走的白方少一兵,他得为求和而战。通过弃掉其惟一的兵,他可以实现自己的愿望。着法如下:

1. 王 f5 王 g7 2. e7 王 f7 3. e8

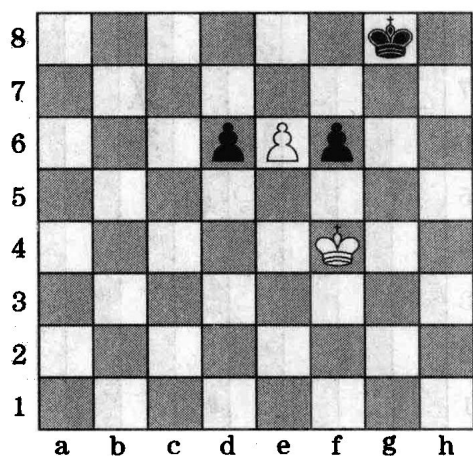


图 17

后+! 王×e8 4. 王 e6!

王的击双,白方先弃后取,得回一兵,并且形成可以守和的单王对单兵的残局。白方的最后一步棋,即 4. 王 e6!,使黑方陷入楚茨文克。如果此时不是轮到黑方而是轮到白方走,那情况就不一样了,读者可以自行研究。

在开局和中局阶段,我们几乎总是想赢得一步先手。而在残局阶段,如我们上面看到的,“失一先”有时竟然是获胜的关键!类似的情况是,在残局(尤其是兵残局)中,急于挺进兵可能是一个严重的错误,你需要把有效的兵的着法贮备起来。在很多情况下,这些贮备着法能够帮助你在对王的形势下轮到对方行棋,从而使你的对手陷入楚茨文克状态。



第二章 兵残局

对于国际象棋对局的胜负或和棋而言,兵残局是不能再缩减的元素。它们就像国际象棋物理学中的原子,是残局战斗的基础。除了极少见的无兵残局以外,几乎所有残局都有可能转化为兵残局。因此,你在下残局时,必须时时考虑到突然之间局面简化转入某种基础的原子局面——兵残局的可能性,因为这种情况如果发生,对局的命运也将由此决定。所以在研究其他各类残局之前,我们先要研究兵残局。幸运的是在你下这些残局时,没有必要非具备一位原子物理学家也即大师级棋手的水平不可。换言之,你只要掌握一些基本原则和若干典型局面即可在兵残局的实战中运用自如了。

所有兵残局的中心思想都是实现或阻碍兵的升变,其中起决定性作用的主要因素有两个:王的位置和通路兵的存在。这两个要素在实战中是紧密相连、不可分割的。然而为了研究方便,我们得分别对它们进行聚焦。第一节我们把聚光灯照在王的位置上;第二节我们把注意力集中于通路兵的作用方面。

第一节 王的位置

一、王单兵对单王 ——基础中的基础

让我们先来看王单兵对单王的局面,这是兵残局中最基础和最简单的。在实战中,强方(为叙述方便,我们称拥有子力优势的一方为强方或多兵方,其对方则为弱方或防御方)取胜的概率大约是50%,胜或和的关键取决于兵能否升变(后或车)。从防御方的角度来看,有两条原则需要遵循,而它们是很容易掌握和记忆的。

第一条原则是当对方的兵在升变和得到该方王的支持之前是可以攻击和被吃掉的,那么就去攻击和吃掉它。请看(图18)局面。

这里,强方王离开其要支持的兵太远了,弱方王在兵升变之前能够靠近并俘获它。这个局面无论何方行棋,黑方均能轻易和棋。如果黑方先走,1. … 王f5,捉死兵。黑方惟一输棋的途径是把王走向兵的后方,而允许兵前进,例如走1. … 王f4。如果白方先走,黑方仍然走

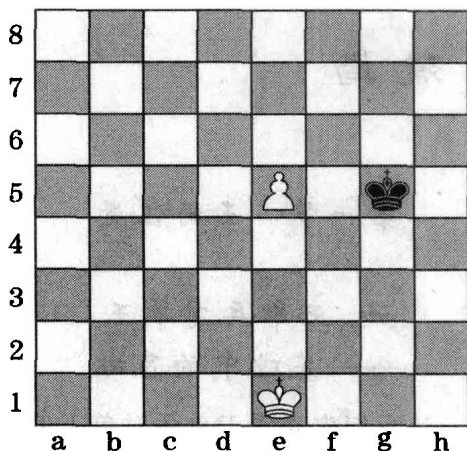


图 18

1. ... 王 f5, 除非白方走 1. e6, 则 1. ... 王 f6, 确保兵的消亡。

第二条原则是当对方兵能够及时得到该方王的支持, 因此不能简单地吃掉它时, 那么王就必须到达兵的前方, 这种封锁是防御方的惟一希望。尽管这是一个简单的战略, 然而当你正确地遵循它时, 经常能够取得和棋的结果。请看(图 19)局面。

这是一个说明封锁的重要性例子。封锁这种技术你应该把它吸纳为自己的防御本能。

这个局面轮到黑方行棋。黑方只要走 1... 王 e6, 就立即到达兵的进路上, 和棋不在话下。如果, 像很多初学者将走的棋: 1. ... 王 e4, 立即“攻击”兵, 那么黑方将输棋, 变化如下: 2. 王 c4 王 f5 3.

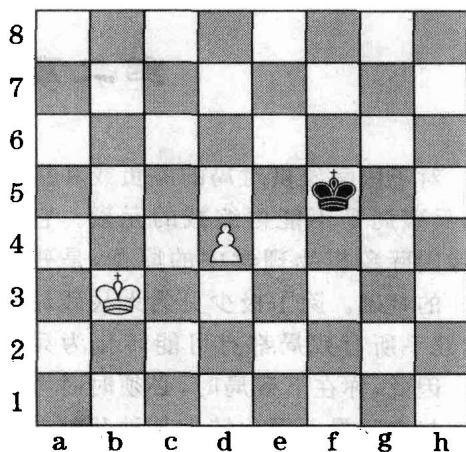


图 19

王 d5 王 f6 4. 王 d6 王 f7 5. d5 王 e8 6. 王 c7 王 f7 7. d6, 再 8. d7, 白兵升变已成定局, 白胜。

综上所述, 应该明白残局中防御方的王封锁兵的原理: 你不能从兵的侧面来阻挡兵的前进, 在兵的前方, 封锁它! 同样, 你不能从兵的后面来阻挡兵的前进, 在兵的前方, 封锁它!

二、正方形法则

在兵残局的很多情况下, 必须要知道一方的王能否追上一个无王支持的对方兵冲至底线。当然, 当这个王与那个兵相距不远时, 你能够迅速地在你的头脑里弈出每步棋: 兵走到这里, 王走到那里, 如此等等。但是当王与兵相隔遥远时, 上述方法不仅费时间, 而且容易出